



Инструкция по эксплуатации
Інструкція з експлуатації

6712111



Гайковерт пневматический
Гайковерт пневматичний

Содержание

1. Применение	5
2. Комплектация	6
3. Технические данные.	6
4. Меры предосторожности	6
5. Использование	8
6. Хранение.	9
7. Возможные неисправности и способы их устранения	9
8. Структурная схема гайковёрта пневматического	10

**Гайковерт
пневматический**

русский

УВАЖАЕМЫЙ ПОКУПАТЕЛЬ!

Мы благодарим Вас за выбор изделий торговой марки «Sigma». Перед эксплуатацией изделия обязательно ознакомьтесь с данной инструкцией. Несоблюдение правил эксплуатации и техники безопасности может привести к выходу из строя изделия и причинить вред здоровью. При несоблюдении правил, изложенных в данной инструкции, изделие может быть снято с гарантийного обслуживания!

ВНИМАНИЕ!

- *Внимательно изучите настоящую инструкцию по эксплуатации и технике безопасности перед тем, как начинать работу с гайковертом.*
- *При работе с оборудованием всегда руководствуйтесь указаниями по безопасности, содержащимися в данной инструкции по эксплуатации.*
- *Категорически запрещается вносить изменения в конструкцию гайковерта пневматического*
- *В случае несоблюдения правил эксплуатации гайковерта или внесения каких-либо изменений в его конструкцию, оборудование не подлежит гарантийному ремонту. Назначение*

Пневматический краскораспылитель (краскопульт) предназначен для окрашивания различных поверхностей лакокрасочными материалами (ЛКМ). Краскораспылитель изготовлен по технологии HP, применяется для профессионального окрашивания.



Производитель оставляет за собой право вносить изменения в конструкцию и комплектацию без дополнительного согласования и уведомления.

1. Применение

Гайковерт ударный пневматический предназначен для работы с резьбовыми соединениями. Ударно-вращательное действие гайковерта используют для закручивания или откручивания крепёжных элементов с размерами под ключ от 8 мм до 46 мм. Используется в работе с легковым, средним коммерческим и грузовым транспортом. Незаменимый помощник при проведении слесарно-монтажных и сборочных работ в условиях ограниченной рабочей зоны. Применение гайковерта в быту или промышленности позволяет не только экономить время и силы, но и значительно повышает долговечность элементов резьбовых соединений, а значит и общее качество сборки механизма.

Корпус гайковерта изготовлен из технополимера, а приводной квадрат изготовлен из прочнейшего сплава хрома, молибдена и никеля. Уникальная рукоятка обеспечивает надёжное удержание гайковерта в руке оператора. Конструкция и детали гайковерта ударного изготовлены с высокой точностью, что обеспечивает сохранение заявленных технических характеристик в течение длительного срока эксплуатации. Гайковерт оснащён механизмом «двойной молот» и регулятором момента затяжки. Может применяться в автосервисе или на сборочных производствах, так же прекрасно подойдёт в качестве профессионального гаражного инструмента.

- Запрещается использовать гайковерт не по назначению.
- Запрещается использовать инструмент, имеющий неисправности и повреждения.
- Запрещается использовать вместе с гайковертом быстроразъёмные соединения с повреждениями и признаками чрезмерного износа.

2. Комплектация

- гайковерт 1 шт
- шуцер 1 шт
- инструкция по эксплуатации 1 шт
- гарантийный талон 1 шт
- упаковка 1 шт

3. Технические данные

Технические характеристики	6712111
Максимальный вращательный момент, Нм	750
Скорость свободного вращения, об/мин	7500
Рабочее давление, бар	6.3
Посадочный квадрат, дюйм	1/2
Диаметр впускного отверстия, дюйм	1/4
Рекомендованный внутр. диаметр шланга, мм	10
Уровень шума, Дб	85
Вибрация, м/с ²	4.4
Ось	стандартная

4. Меры предосторожности



Предупреждение!

Введение в эксплуатацию, монтаж, техническое обслуживание и контрольные осмотры должны проводить специалисты соответствующей квалификации. Если эти работы выполнены лицом, которое не имеет соответствующей квалификации и разрешения на проведение таких работ, то изделие может быть снято с гарантийного обслуживания!



Внимание!

Эксплуатационная надежность оборудования гарантируется только в случае его использования в соответствии с функциональным назначением. Во всех случаях необходимо придерживаться рекомендованных значений основных технических параметров данного изделия.

- Запрещается использовать гайковерт не по назначению.
- Запрещается использовать инструмент, имеющий неисправности и повреждения.
- Запрещается использовать вместе с гайковертом быстроразъемные соединения с повреждениями и признаками чрезмерного износа.
- Отключите воздушный шланг перед заменой или наладкой инструмента. Никогда не пытайтесь разбирать гайковёрт при подключенном давлении.
- Перед использованием инструмента, проверьте все соединения и переходники. Поврежденные воздушные шланги, находящиеся под давлением могут разорваться и представляют серьезную опасность для людей.

- Воздушное давление, превышающее максимально допустимый предел, может причинить вред работнику.
- Запрещается работать без средств индивидуальной защиты. Защищайте лицо и глаза от осколков и стружки. Работайте в перчатках.
- Делайте перерывы в работе. Длительная и сильная вибрация вредна для здоровья человека.
- Используйте респираторы или другую защиту органов дыхания. Эта мера предосторожности поможет предотвратить вдыхание металлической пыли, которая вредна для Вашего здоровья.
- Берегите инструмент от воздействия высоких температур и огня во избежание его повреждения или снижения эффективности его работы.
- В экстремальных ситуациях моментально отпустите курок и отключите инструмент от пневматической линии.



Данная инструкция важна сама по себе, но, тем не менее, она не может учесть всех возможных случаев, которые могут возникнуть в реальных условиях! В таких случаях следует руководствоваться общепринятыми правилами техники безопасности, быть внимательным и аккуратным!

Перед использованием гайковёрта ударного пневматического внимательно ознакомьтесь с инструкцией. Данную инструкцию храните в надёжном месте, доступном при первой необходимости. Пневматический инструмент предназначен для использования только специалистами и в соответствии с назначением и требованиями, указанными в данной инструкции.

Все работы с пневматическим инструментом ТМ «Sigma» следует проводить в производственных помещениях, оборудованных воздушной магистралью с давлением воздуха не ниже 6,0 бар или компрессором необходимой мощности и производительности, в температурном диапазоне от + 5 °С до + 40 °С, персоналом, имеющим соответствующую квалификацию, знакомым с правилами техники безопасности, условиями эксплуатации и навыками работы с пневматическим инструментом.

Для нормальной работы пневматического инструмента ТМ «Sigma», воздушная магистраль, подготовленная для работы, должна быть снабжена осушителем воздуха, фильтром-влагоотделителем и лубрикаторм (рекомендуется для использования линейка оснастки ТМ «Refine» или ТМ «Sigma»).

Наличие влаги и взвешенных твёрдых частиц в воздушной магистрали приводит к образованию коррозии и механических повреждений на деталях изделия, и как следствие, к выходу из строя инструмента. Воздух должен быть сухим и обогащённым специальным маслом. Используя неосушенный и небогатенный маслом воздух, Вы сокращаете срок службы любого пневматического инструмента.

Воздушное давление во время работы инструмента не должно превышать максимальное значение 6.3 бар. Уменьшение рабочего давления приводит к потере мощности, а увеличение — к преждевременному износу.

Необходимо использовать соответствующий диаметр воздушного шланга (10 мм). Периодически продувайте шланг мощным напором воздуха (перед соединением шланга и пневматического инструмента). Это процедура, важна, для того чтобы в гайковёрт не попала влага.

Используйте только подходящие насадки. Посадочный квадрат должен строго соответствовать 1/2».

Для удобства, и предотвращения травм используйте быстросъемные переходники.

5. Использование

Для работы с гайковёртом используйте только стандартные или глубокие ударные головки.

Управление гайковёртом осуществляется с использованием пускового курка, который находится под указательным пальцем. При нажатии на курок сжатый воздух поступает в рабочую полость двигателя и вращает ротор. Следует учесть, что после того как Вы отпустите курок вращение механизма будет осуществляться ещё несколько секунд. В целях безопасности, кладите гайковёрт после того как он полностью остановился.

Регулировка усилия осуществляется вращением переключателя реверса. Режимы «закручивание» и «откручивание» устанавливаются им же.

Внимание! Переключать направление вращения можно только при неработающем инструменте.

Перед присоединением шланга необходимо нанести 1–2 капли машинного масла на воздушное входное отверстие.

Для смазывания гайковёрта применяйте масло с вязкостью ЭАЕЮ и автоматическую маслёнку (лубрикатор) в воздушной магистрали, настроенную на подачу 2 (двух) капель в минуту. Если применение лубрикатора в воздушной магистрали невозможно, то вводите 2–3 капли масла для пневматических двигателей в отверстие впускного штуцера перед каждым использованием инструмента. Использование более вязкого масла может привести к ухудшению работы инструмента.



6. Хранение

Всегда храните пневматический ударный гайковёрт в сухом отапливаемом, вентилируемом помещении, защищённом от проникновения паров кислот, щелочей и пылеобразных веществ, при температуре не ниже + 5 °С и относительной влажности не более 70%. Если инструмент долго не будет использоваться, необходимо произвести консервацию: смазать корпус тонким слоем масла, упаковать в штатную коробку.

Не допускается хранение инструмента свыше гарантийного срока без упаковки и консервации.

Срок хранения — 12 лет со дня изготовления

Срок эксплуатации — 10 лет с момента ввода в эксплуатацию.

Изготовитель гарантирует соответствие инструмента техническим характеристикам при соблюдении потребителем условий эксплуатации, хранения, транспортирования и монтажа. Транспортировка инструмента должна производиться всеми видами транспорта в закрытых транспортных средствах по правилам, принятым на каждом виде транспорта.

7. Возможные неисправности и способы их устранения

ВНИМАНИЕ:

Ремонтные работы должны проводиться квалифицированным персоналом. Если понадобился ремонт, или запасные части для гайковёрта, пожалуйста, обратитесь в Сервисный центр.

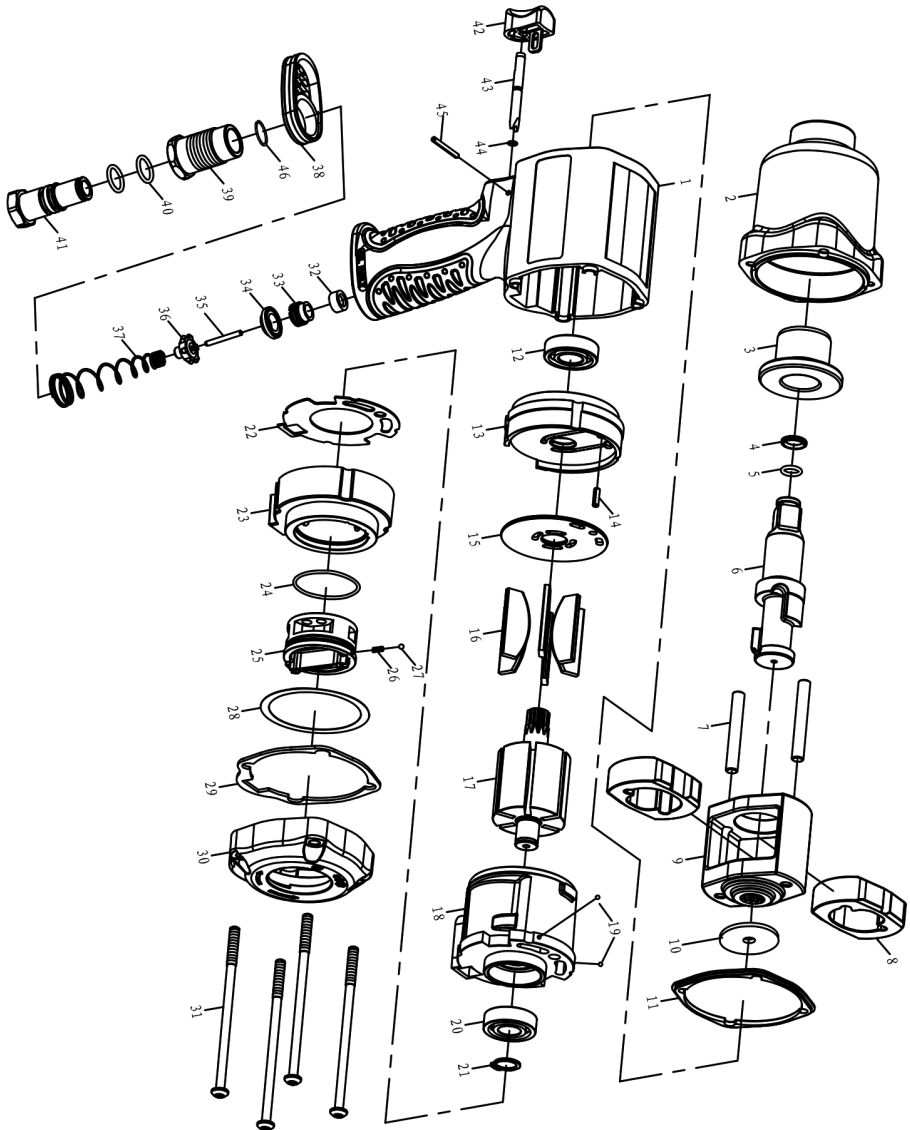
Ежедневно перед работой следует осматривать инструмент на предмет повреждений и нарушений целостности деталей, особое внимание следует уделить осмотру посадочного квадрата и быстросъёмного соединения.

При проявлениях неисправности инструмента обратитесь за консультацией в Сервисный центр.

Регламентное обслуживание инструмента необходимо проводить не реже одного раза в 6 месяцев. При регламентном обслуживании следует проверять затяжку резьбовых соединений инструмента, проводить замену смазки в его механизме.

Неисправность	Возможная причина	Способ устранения
Отсутствие вращения оси	Отсутствие сжатого воздуха в системе	Проверить систему с сжатым воздухом
	Засор в впускном штуцере	Устранить засор
	Неисправность механизма	Обратитесь в сервисный центр
Низкий крутящий момент	Давление сжатого воздуха в системе ниже нормы	Отрегулируйте давление в пневматической системе с соответствии с инструкцией по эксплуатации
	Не достаточное количество подаваемого воздуха	Замените воздушный шланг на шланг большего диаметра в соответствии с инструкцией по эксплуатации
	Отсутствие или недостаточное количество смазки в гайковёрте	Используйте лубрикатор или капните 1–2 капли масла для пневматического инструмента во впускной штуцер
	Износ механизма	Обратитесь в сервисный центр
Повышенный уровень вибрации	Давление сжатого воздуха выше нормы	Отрегулируйте давление в соответствии с данной инструкцией
	Неисправность механизма	Обратитесь в сервисный центр
Повышенный уровень шума при работе инструмента	Давление сжатого воздуха выше нормы	Отрегулируйте давление в соответствии с данной инструкцией
	Неисправность механизма	Обратитесь в сервисный центр

8. Структурная схема гайковёрта пневматического



№	Описание	Количество	№	Описание	Количество
1	Корпус	1	24	Уплотнительное кольцо	1
2	Корпус ударного механизма	1	25	Регулировка реверса	1
3	Втулка корпуса ударного механизма	1	26	Пружина	1
4	Фиксатор ударной насадки	1	27	Металлический шарик	1
5	Уплотнительное кольцо	1	28	Уплотнительная прокладка	1
6	Стандартная ось	1	29	Прокладка	1
7	Штифт молотков	2	30	Задняя крышка	1
8	Молоток	2	31	Винт (M5*92)	4
9	Обойма молотков	1	32	Гильза	1
10	Уплотнение	1	33	Винт	1
11	Фасонное уплотнение	1	34	Седло воздушного клапана	1
12	Подшипник (И8-2г)	1	35		1
13	Передняя торцевая пластина	1	36	Воздушный клапан	1
14	Штифт	1	37	Кольцо	1
15	Уплотнение	1	38	Выпускной воздушный дефлектор	1
16	Лопасть ротора	6	39	Воздухозаборник	1
17	Ротор	1	40	Уплотнительное кольцо	2
18	Цилинр	1	41	Штуцер подачи воздуха	1
19	Задняя торцевая пластина	2	42	Курок	1
20	Подшипник (6001-22)	1	43	Штырь	1
21	Стопорное кольцо	1	44	Уплотнительное кольцо	1
22	Уплотнительная прокладка	1	45	Штифт	1
23	База реверсивного регулятора	1	46	Стопорное кольцо	1

Зміст

1. Застосування	14
2. Комплектація	14
3. Технічні дані	15
4. Запобіжні заходи	15
5. Використання	16
6. Зберігання	16
7. Можливі несправності і способи їх усунення	17
8. Структурна схема гайковерту пневматичного	18

ШАНОВНИЙ ПОКУПЕЦЬ!

Ми дякуємо Вам за вибір виробів торгової марки «Sigma». Перед експлуатацією виробу обов'язково ознайомтеся з даною інструкцією. Недотримання правил експлуатації і техніки безпеки може привести до виходу з ладу виробу і завдати шкоди здоров'ю. При недотриманні правил, викладених в даній інструкції, виріб може бути знято з гарантійного обслуговування!

УВАГА!

– *Уважно вивчіть цю інструкцію по експлуатації та техніки безпеки перед тим, як починати роботу з гайковертом.*

– *При роботі з обладнанням завжди керуйтеся вказівками з безпеки, що містяться в даній інструкції з експлуатації.*

– *Категорично забороняється вносити зміни в конструкцію гайковерта пневматичного*

– *У випадку недотримання правил експлуатації гайковерта або внесення будь-яких змін в його конструкцію, обладнання не підлягає гарантійному ремонту. призначення*

Пневматичний фарборозпилювач (краскопульт) призначений для фарбування різних поверхонь лакофарбовими матеріалами (ЛКМ). Фарборозпилювач виготовлений за технологією HP, застосовується для професійного фарбування.

1. Застосування

Гайковерт ударний пневматичний призначений для роботи з різьбовими з'єднаннями. Ударно-обертальний дію гайковерти використовують для закручування або відкручування кріпильних елементів з розмірами під ключ від 8 мм до 46 мм. Використовується в роботі з легковим, середнім комерційним і вантажним транспортом. Незамінний помічник при проведенні слюсарно-монтажних і складальних робіт в умовах обмеженої робочої зони. Застосування гайковерти в побуті або промисловості дозволяє не тільки економити час і сили, а й значно підвищує довговічність елементів різьбових з'єднань, а значить і загальну якість збірки механізму.

Корпус гайковерти виготовлений з технополімера, а приводний квадрат виготовлений з міцного сплаву хрому, молібдену і нікелю. Унікальна рукоятка забезпечує надійне утримання гайковерти в руці оператора. Конструкція і деталі гайковерти ударного виготовлені з високою точністю, що забезпечує збереження заявлених технічних характеристик протягом тривалого терміну експлуатації. Гайковерт оснащений механізмом «подвійний молот» і регулятором моменту затягування. Може застосовуватися в автосервісі або на складальних виробництвах, так само прекрасно підійде в якості професійного гаражного інструменту.

– Забороняється використовувати гайковерт не за призначенням.

– Забороняється використовувати інструмент, який має несправності і пошкодження.

– Забороняється використовувати разом з гайковертом бистроразъемные з'єднання з ушкодженнями та ознаками надмірного зносу.

2. Комплектація

– гайковерт 1 шт

– штуцер 1 шт

– інструкція з експлуатації 1 шт

– гарантійний талон 1 шт

– упаковка 1 шт

3. Технічні дані

Технічні характеристики	6712111
Максимальний обертальний момент, Нм	750
Швидкість вільного обертання, об/хв	7500
Робочий тиск, бар	6.3
Посадковий квадрат, дюйм	1/2
Діаметр впускного отвору, дюйм	1/4
Рекомендований внутр. діаметр шланга, мм	10
Рівень шуму, Дб	85
Вібрація, м/с ²	4.4
Вісь	стандартна

4. Запобіжні заходи

- Забороняється використовувати гайковерт не за призначенням.
 - Забороняється використовувати інструмент, який має несправності і пошкодження.
 - Забороняється використовувати разом з гайковертом бистроразъемные з'єднання з ушкодженнями та ознаками надмірного зносу.
 - Вимкніть повітряний шланг перед заміною або налагодженням інструменту. Ніколи не намагайтеся розібрати гайковерт при підключеному тиску.
 - Перед використанням інструменту, перевірте всі з'єднання і перехідники.
- Пошкоджені повітряні шланги, що знаходяться під тиском можуть розірватися і представляють серйозну небезпеку для людей.
- Повітряний тиск, що перевищує максимально допустиму межу, може завдати шкоди працівнику.
 - Забороняється працювати без засобів індивідуального захисту. Захищайте обличчя і очі від осколків і стружки. Працюйте в рукавичках.
 - Робіть перерви в роботі. Тривала і сильна вібрація шкідлива для здоров'я людини.
 - Використовуйте респіратори або інший захист органів дихання. Цей захід обережності допоможе запобігти вдихання металевого пилу, яка шкідлива для Вашого здоров'я.
 - Бережіть інструмент від впливу високих температур і вогню, щоб уникнути його пошкодження або зниження ефективності його роботи.
 - В екстремальних ситуаціях миттєво відпустіть курок і відключіть інструмент від пневматичної лінії.

Перед використанням гайковерти ударного пневматичного уважно ознайомтеся з інструкцією. Дану інструкцію зберігайте в надійному місці, доступному при першій необхідності. Пневматичний інструмент призначений для використання тільки спеціалістами і відповідно до призначення і вимогами, зазначеними в даній інструкції.

Всі роботи з пневматичним інструментом ТМ «Sigma» слід проводити у виробничих приміщеннях, обладнаних повітряною магістраллю з тиском повітря не нижче 6,0 бар або компресором необхідної потужності і продуктивності, в температурному діапазоні від + 5 °С до + 40 °С, персоналом, який має відповідну кваліфікацію, знайомим з правилами техніки безпеки, умовами експлуатації і навичками роботи з пневматичним інструментом. Для нормальної роботи пневматического інструмента ТМ «Sigma», воздушная магистраль, подготовленная для работы, должна быть снабжена осушителем воздуха, фильтром-влажнотделителем и лубрикаторм (рекомендуется для использования линейка оснастки ТМ «Refine» или ТМ «Sigma»).

Наявність вологи і зважених твердих частинок в повітряній магістралі призводить до утворення корозії і механічних пошкоджень на деталях виробу, і як наслідок, до виходу з ладу інструменту. Повітря повинен бути сухим і збагаченим спеціальним маслом. Використовуючи неосушений і незбагачений маслом повітря, Ви скорочуєте термін служби будь-якого пневматичного інструменту.

Повітряний тиск під час роботи інструменту не повинно перевищувати максимальне значення 6.3 бар. Зменшення робочого тиску призводить до втрати потужності, а збільшення — до передчасного зносу.

Необхідно використовувати відповідний діаметр повітряного шланга (10 мм). Періодично продувайте шланг потужним напором повітря (перед з'єднанням шланга і пневматичного інструменту). Це процедура, важлива, для того щоб в гайковерт не потрапила волога.

Використовуйте тільки відповідні насадки. Посадковий квадрат повинен строго відповідати 1/2 ».

Для зручності, та запобігання травм використовуйте швидкоз'ємні перехідники.

5. Використання

Для роботи з гайковерти використовуйте тільки стандартні або глибокі ударні головки.

Управління гайковерти здійснюється з використанням пускового курка, який знаходиться під вказівним пальцем. При натисканні на курок стиснене повітря надходить в робочу порожнину двигуна і обертає ротор. Слід врахувати, що після того як Ви відпустите курок обертання механізму буде здійснюватися ще кілька секунд. З метою безпеки, кладіть гайковерт після того як він повністю зупинився.

Регулювання зусилля здійснюється обертанням перемикача реверсу. Режими «закручування» і «відкручування» встановлюються їм же.

Увага! Перемикачі напрямку обертання можна тільки при непрацюючому інструменті.

Перед приєднанням шланга необхідно нанести 1–2 краплі машинного масла на повітряне вхідний отвір.

Для змазування гайковерти застосовуйте масло з в'язкістю ЕАЕЮ і автоматичну маслянку (лубрикатор) в повітряній магістралі, налаштовану на подачу 2 (двох) крапель в хвилину. Якщо застосування лубрикатора в повітряної магістралі неможливо, то вводите 2–3 краплі олії для пневматичних двигунів в отвір впускного штуцера перед кожним використанням інструменту. Використання більш вузького масла може привести до погіршення роботи інструменту.

6. Зберігання

Завжди зберігайте пневматичний ударний гайковерт в сухому опалювальному, вентиляваному приміщенні, захищеному від проникнення парів кислот, лугів і пилюобразивних речовин, при температурі не нижче + 5 °С і відносній вологості не більше 70%. Якщо інструмент довго не буде використовуватися, необхідно провести консервацію: змастити корпус тонким шаром масла, упакувати в штатну коробку.

Не допускається зберігання інструменту понад гарантійного терміну без упаковки і консервації.

Термін зберігання — 12 років від дня виготовлення

Термін експлуатації — 10 років з моменту введення в експлуатацію.

Виробник гарантує відповідність інструменту технічним характеристикам при дотриманні споживачем умов експлуатації, зберігання, транспортування та монтажу. Транспортування інструменту повинна проводитися всіма видами транспорту в закритих транспортних засобах за правилами, прийнятим на кожному виді транспорту.

7. Можливі несправності і способи їх усунення

УВАГА:

Ремонтні роботи повинні проводитися кваліфікованим персоналом. Якщо знадобився ремонт, або запасні частини для гайковерти, будь ласка, зверніться до Сервісного центру.

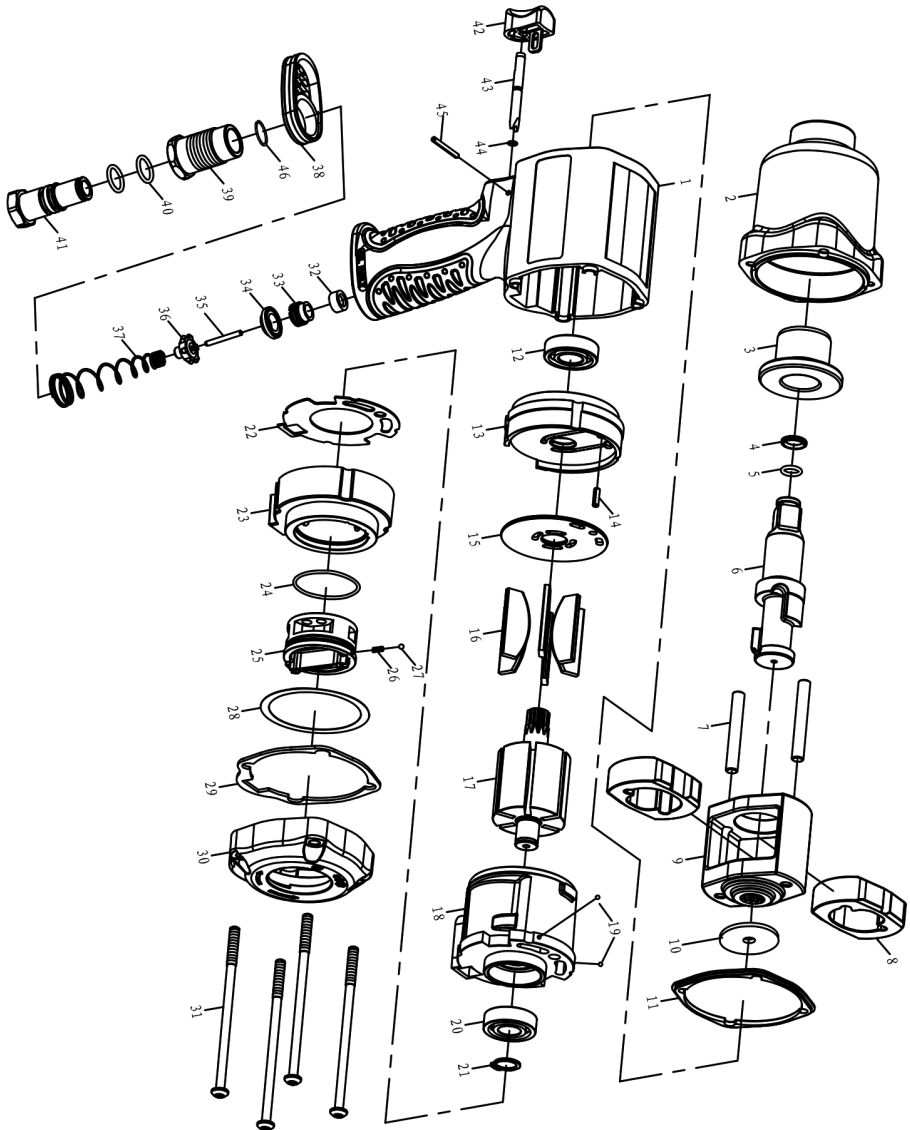
Щодня перед роботою слід оглядати інструмент на предмет пошкоджень та порушень цілісності деталей, особливу увагу слід приділити огляду посадкового квадрату і швидкознімними з'єднання.

При проявах несправності інструменту зверніться за консультацією до Сервісного центру.

Регламентне обслуговування інструменту необхідно проводити не рідше одного разу на 6 місяців. При регламентному обслуговуванні слід перевіряти затяжку різьбових з'єднань інструменту, проводити заміну мастила в його механізмі.

Несправність	Можлива причина	Спосіб усунення
Відсутність обертання осі	Відсутність стисненого повітря в системі	Перевірити систему з стисненим повітрям
	Засмічення в впускному штуцері	Усунути засмічення
	Несправність механізму	Зверніться в сервісний центр
Низький крутний момент	Тиск стисненого повітря в системі нижче норми	Налаштуйте тиск в пневматичній системі з відповідно до інструкції по експлуатації
	Чи не достатня кількість повітря, що подається	Замініть повітряний шланг на шланг більшого діаметра відповідно до інструкції по експлуатації
	Відсутність або недостатня кількість мастила в гайковерта	Використовуйте лубрикатор або капніть 1–2 краплі олії для пневматичного інструменту у впускний штуцер
	Знос механізму	Зверніться в сервісний центр
Підвищений рівень вібрації	Тиск стисненого повітря вище норми	Налаштуйте тиск відповідно до даної інструкції
	Несправність механізму	Зверніться в сервісний центр
Підвищений рівень шуму при роботі інструмента	Тиск стисненого повітря вище норми	Налаштуйте тиск відповідно до даної інструкції
	Несправність механізму	Зверніться в сервісний центр

8. Структурна схема гайковерту пневматичного



№	Опис	Кількість
1	Корпус	1
2	Корпус ударного механізму	1
3	Втулка корпусу ударного механізму	1
4	Фіксатор ударної насадки	1
5	Ущільнювальне кільце	1
6	Стандартна вісь	1
7	Штифт молотків	2
8	Молоток	2
9	Обойма молотків	1
10	Ущільнення	1
11	Фасонне ущільнення	1
12	Підшипник (18-2г)	1
13	Передня торцева пластина	1
14	Штифт	1
15	Ущільнення	1
16	Лопать ротора	6
17	Ротор	1
18	Цілінр	1
19	Задня торцева пластина	2
20	Підшипник (6001-22)	1
21	Стопорне кільце	1
22	Ущільнювальна прокладка	1
23	База реверсивного регулятора	1

№	Опис	Кількість
24	Ущільнювальне кільце	1
25	Регулювання реверсу	1
26	Пружина	1
27	Металева кулька	1
28	Ущільнювальна прокладка	1
29	Прокладка	1
30	Задня кришка	1
31	Гвинт (M5 * 92)	4
32	Гільза	1
33	Гвинт	1
34	Сідло повітряного клапана	1
35		1
36	Повітряний клапан	1
37	Кільце	1
38	Випускний повітряний дефлектор	1
39	Повітрязабірник	1
40	Ущільнювальне кільце	2
41	Штуцер подачі повітря	1
42	Курок	1
43	Штир	1
44	Ущільнювальне кільце	1
45	Штифт	1
46	Стопорне кільце	1

**Уполномоченный представитель на территории Украины
«Сигма Украина»**

Украина, 61176, Харьков, ул. Енакиевская, 19/318

Произведено: Шанхай Даймонд Трейдинг ЛТД 1602
Мингшен бизнес плаза, 400 Каобао роад, 200233, Шанхай, Китай



061

**Уповноважений представник на території України
«Сігма Україна»**

Україна, 61176, Харків, вул. Єнакіївська, 19/318

Вироблено: Шанхай Даймонд Трейдинг ЛТД 1602
Мингшен бізнес плаза, 400 Каобао роад, 200233, Шанхай, Китай

www.sigma.ua