

ДЯКУЄМО ЗА ПРИДБАННЯ ВИРОБУ ФІРМИ WHIRLPOOL.

Для отримання більш повної допомоги зареєструйте свій прилад на сайті www.whirlpool.eu/register



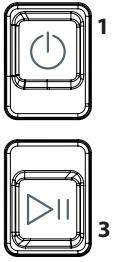
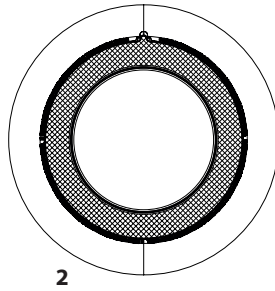
Перед використанням пристрою уважно прочитайте інструкції з техніки безпеки.

ПАНЕЛЬ КЕРУВАННЯ

- 1 Кнопка «Увімк./Вимк.» (у разі довгого натискання здійснюється скидання)
- 2 Ручка «Програми»
- 3 Старт/Пауза

Кнопки «Опції»*

- 4 Завершення циклу
- 5 Висока температура
- 6 Антисплутування (у разі довгого натискання здійснюється Без сигналу)
- 7 Рівень сушіння
- 8 Затримка запуску
- 9 Таймер сушіння
- 10 Швидко (у разі довгого натискання здійснюється Блокування кнопок)
- 11 Делікатно
- 12 Fresh care+



*Примітка: на деяких моделях замість піктограм можуть бути нанесені написи

ІНДИКАТОРИ

Рівень сушіння: Сушіння під праску - На вішалку - Скласти - Екстра сушіння

Фази циклу: Сушіння - Охолодження - Завершення циклу

Випорожнити резервуар для води - **Очистити фільтр дверцят** - **Очистити нижній фільтр**

Звернутися до розділу «Усунення неполадок»: **Несправність:** Звернутися за технічною допомогою **DEMO Демонстраційний режим**

ПЕРШЕ ВИКОРИСТАННЯ

Також упевніться, що резервуар для води встановлено належним чином. Переконайтеся, що зливний шланг позаду сушарки надійно підключено або до резервуара для води (див. рисунок), або до каналізаційної системи будинку. Для забезпечення оптимального функціонування сушильної машини вона повинна встановлюватися у кімнатах з температурою від 20 до 23°C. Тим не менше вона працюватиме і при температурах від 14 до 30°C. Перед експлуатацією сушильної машини вона повинна простояти у вертикальному положенні щонайменше 6 годин.

ЩОДЕННЕ ВИКОРИСТАННЯ

Описані заходи дозволяють підтримувати **ОПТИМАЛЬНИЙ** робочий стан пристрою. **Не забувайте опорожнювати резервуар для води щоразу після циклу сушіння. Не забувайте очищувати фільтри щоразу після циклу сушіння.** (Див. розділ «Догляд і технічне обслуговування»)

1. Відчинити дверцята і покласти білизну; дотримуватися вказівок, зазначених на етикетках на білизні та одязі, а також рівнів максимального завантаження у розділі «Програми». Випорожнити кишені. Перевірити, щоб білизна не застрягла між дверцятами та/або фільтром дверцят.
2. Зачинити дверцята.
3. Натиснути кнопку «Увімк./Вимк.».
4. Вибрати програму, виходячи з типу білизни.
5. Якщо необхідно, вибрати опції.
6. Щоб розпочати цикл, натиснути кнопку «Пуск/Пауза».
7. Про завершення циклу сушіння свідчить відповідний звуковий сигнал. На панелі керування на завершення циклу вказує відповідний індикатор. Негайне вийняття білизни попереджує змінання білизни.
8. Вимкнути пристрій, натиснувши на кнопку «Увімк./Вимк.», відчинити дверцята та вийняти білизну. Якщо не вимкнути пристрій вручну, то приблизно через чверть години після завершення циклу він вимикається автоматично з метою енергозбереження.

Якщо остання дія не виконується відразу, то на деяких моделях пристроїв та/або програм/опцій передбачено систему антизминання. Після завершення циклу протягом кількох годин через певні інтервали часу барабан прокручується, щоб запобігти утворенню складок. У разі вимикання енергопостачання для поновлення циклу слід натиснути кнопку «Пуск/Пауза».

ВІДЧИНЕННЯ ДВЕРЦЯТ ПІД ЧАС ЦИКЛУ

Під час роботи пристрою можна відчинити дверцята. Після зачинення дверцят слід натиснути кнопку «Старт/Пауза», що продовжить роботу сушарки.

ПРОГРАМИ

Еко Бавовна

Макс. завант.*

Стандартна програма для сушіння бавовни, підходить для сушіння бавовняної білизни нормальної вологості. Найефективніша програма з точки зору споживання електроенергії під час сушіння бавовняної білизни. Значення, наведені на маркуванні енергоефективності, отримані для цієї програми.

Змішана Білизна

Кг 4

Ця програма ідеально підходить для сумісного сушіння бавовняних та синтетичних речей.

Постільна Білизна

Макс. завант.*

Для сушіння простирадл із бавовни.

Сорочки

Кг 3

Ця програма передбачена для сушіння сорочок із бавовни або змішаних бавовняних/синтетичних волокон.

Спорт

Кг 4

Для сушіння спортивного одягу із бавовни та змішаних бавовняних волокон.

Пух/ Перо

Для сушіння об'ємних речей, як то один пуховик.

Джинси

Кг 3

Для сушіння джинсів та іншого одягу з міцної бавовняної тканини типу денім, наприклад, штанів та курток.

***МАКС. ЗАВАНТ. 8 Кг (Суха білизна)**

ЕТИКЕТКИ НА БІЛИЗНІ

Перевірте етикетки на речах, особливо перед їх першою автоматичною сушкою. Нижче наводяться найпоширеніші символи:

- Придатне до автоматичної сушки.
- Непридатне до автоматичної сушки.
- Сушити при високій температурі.
- Сушити при низькій температурі.



Тривалість цих програм залежить від типу циклу, виду матеріалів, швидкості центрифуги Вашої пральної машини та додаткових вибраних опцій.

На моделях з дисплеєм тривалість циклу відображається на панелі керування. Час до завершення програми постійно контролюється та відображається протягом циклу сушіння, щоб забезпечити максимальну точність.



Легке прасування

Цей цикл вирівнює волокна одягу, полегшуючи прасування та складання; забороняється використовувати для обробки ще вологих речей. Підходить для незначних завантажень одягу з бавовни або змішаних бавовняних волокон.



Освіжити

Коротка за тривалістю програма, передбачена для надання свіжості волокнам та одягу шляхом подачі свіжого повітря. Забороняється використовувати для вологої та мокрої білизни.

Можна використовувати для всіх типів завантаження, але найефективніше діє при незначному завантаженні. Цикл триває приблизно 20 хвилин.



Швидко 30'

Кг 0,5

Ідеально підходить для сушіння одягу з бавовни після обробки центрифугою пральної машини на великій швидкості.



Кольорове

Макс. завант.*

Програма делікатного сушіння для кольорових речей.



Шовк

Кг 0,5

Делікатне сушіння речей із шовку.



Вовна

Кг 1

Для сушіння вовняного одягу. Рекомендується перед сушінням вивернути одяг. Товсті краї одягу, якщо вони залишилися дещо вологими, краще досушити природним шляхом.



Делікатні тканини Кг 2

Для сушіння білизни з тканин, що потребують делікатного догляду.



Синтетика

Кг 4

Для сушіння білизни із синтетичних волокон.

ОПЦІЇ

Після вибору програми можна у разі необхідності задати різноманітні опції.



Рівень сушіння

натиснути кілька разів на відповідну кнопку, щоб встановити бажаний рівень залишкової вологи у білизні. На вибраний рівень вказує індикатор.

Сушіння під праску: дуже легке сушіння. Корисний для полегшення прасування одягу відразу після завершення циклу.

На вішалку: цей рівень розроблено для одягу, що потребує обережного догляду; готове для одягання на вішалку.

Сушіння в шафу: білизна готова, щоб її склали та поклали до шафи.

Екстра сушіння: використовується для одягу, який одягають відразу після завершення циклу.

Таймер сушіння

Ця опція дозволяє вибрати тривалість сушіння. Натиснути кілька разів на відповідну кнопку, щоб встановити бажану тривалість сушіння. На панелі керування відповідний індикатор відображає вибраний час затримки.

КНОПКИ ОПЦІЙ

Ці кнопки використовуються для того, щоб відрегулювати додатково вибрану програму у відповідності до власних потреб. Не всі опції доступні у всіх програмах. Деякі опції несумісні з іншими, що були введені раніше. На несумісність опцій вказує звуковий сигнал та/або миготіння індикаторів. Якщо певна опція доступна, то відповідний їй індикатор залишається увімкненим. Деякі опції можуть залишатися у пам'яті програми, якщо їх було вибрано під час попереднього сушіння.



Затримка запуску

Ця опція дає змогу встановити час затримки запуску по відношенню до початку циклу. натиснути кілька разів на відповідну кнопку, щоб встановити бажаний час затримки. Після того, як досягнуто максимально можливе значення затримки запуску, наступне натиснення на кнопку обнулить значення опції. На панелі керування відповідний індикатор відображає вибраний час затримки. Після натискання на кнопку «Пуск/Пауза»: пристрій відображає час, що залишається до запуску циклу. Якщо зачинити дверцята, а потім знову їх відчинити, то після повторного зачинення слід ще раз натиснути на кнопку «Старт/Пауза».



Швидко

Дозволяє прискорити сушіння.



Fresh care+

Якщо білизна залишається всередині пристрою після завершення циклу, виникає ризик розмноження бактерій. Ця опція дає змогу попередити такому розмноженню шляхом контролю за температурою та рухом барабана. Цей вид обробки триває максимум протягом 6 годин після завершення встановленого циклу. Ця опція, якщо її вибрати під час попереднього сушіння, залишається у пам'яті. Якщо ці опції використовуються разом із затримкою пуску, то антизминання додається до фази затримки пуску (що полягає у періодичному прокручуванні барабану).

Блокування кнопок

Ця опція блокує всі команди пристрою, окрім кнопки «увімк./вимк.».

Якщо пристрій увімкнено:

- щоб задіяти цю опцію, слід утримувати кнопку у натисненому положенні до вмикання відповідного індикатора.
- щоб вимкнути цю опцію, слід утримувати кнопку у натисненому положенні до вимикання відповідного індикатора.

Ця опція, якщо її вибрати під час попереднього сушіння, залишається у пам'яті.



Завершення циклу

Ця опція задіює тривалий звуковий сигнал, що подається після завершення циклу. Її слід задіювати у тому разі, якщо не має впевненості у тому, що можна почути звичайний, короткий звуковий сигнал завершення циклу. Ця опція, якщо її вибрати під час попереднього сушіння, залишається у пам'яті.



Без сигналу

Ця опція дає змогу вимкнути звукові сигнали панелі керування. Залишаються активними сигнали тривоги у разі неполадок в роботі.

- щоб задіяти цю опцію, слід утримувати кнопку у натисненому положенні, доки не увімкнеться відповідний індикатор.
- щоб вимкнути цю опцію, слід утримувати кнопку у натисненому положенні, доки не вимкнеться відповідний індикатор.



Висока температура

Покращує характеристики сушіння. Ця опція рекомендується для сушіння одягу із міцних матеріалів, використовується для циклів із таймером.



Антисплутування

Ця операція призводить до обертання барабану з метою запобігання перекручення білизни. Ця операція дає кращі результати, якщо використовується для завантажень невеликої кількості білизни.



Режим сушіння вовняних виробів цієї пральної машини схвалено компанією The Woolmark Company. Його можна використовувати для сушіння вовняних виробів з позначкою «ручне прання» за умови дотримання при сушінні

інструкцій виробника цієї пральної машини. Дотримуйтесь інших вказівок щодо прання на етикетці з догляду. M1762. Символ "Woolmark" - це логотип, сертифікований у багатьох країнах світу.

Делікатно

Дозволяє делікатніше ставитися до білизни через зменшення температури сушіння.

ДОГЛЯД І ТЕХНІЧНЕ ОБСЛУГОВУВАННЯ

На час проведення догляду та технічного обслуговування відключити сушарку від мережі електричного живлення.

Випорожнення резервуару для води після кожного циклу (див. малюнок А).

Вийняти посудину з сушарки та випорожнити її у мийку або інше місце для зливу, потім знову встановити її на місце. Забороняється користуватися сушаркою, не встановивши попередньо на місце резервуар для води.

Чистка фільтру дверцят після кожного циклу (див. малюнки В).

Вийняти фільтр, почистити його поверхню від залишків волокон та бруду, промити його під проточною водою або продути пилососом. Для оптимальної продуктивності просушіть усі фільтри перед тим, як вставити їх на місце. Забороняється користуватися сушаркою, не встановивши попередньо на місце фільтр.

Як зняти фільтр дверцят:

1. Відчинити дверцята і потягнути фільтр у напрямку доверху.
2. Відкрити фільтр, почистити всі його частини від залишків волокон та бруду. Встановити фільтр на місце належним чином; переконавшись в тому, що фільтр повністю став у гніздо, на одному рівні з прокладкою сушарки.

Чистка нижнього фільтру після кожного циклу (див. малюнки С).

Вийняти фільтр, почистити його поверхню від залишків волокон та бруду, промити його під проточною водою або продути пилососом. **Рекомендується чистити цей фільтр щоразу після робочого циклу, щоб оптимізувати роботу сушарки.** Забороняється користуватися сушаркою, не встановивши попередньо на місце фільтр.

Як зняти нижній фільтр:

1. Відчинити нижні дверцята.
2. Взятися за ручку і витягти нижній фільтр 1].
3. Відкрити задню стінку фільтра і почистити внутрішню поверхню сітки від залишків волокон та бруду.
4. Почистити камеру нижнього фільтру, не торкаючись лез.
5. Закрити задню стінку нижнього фільтра і встановити його на місце, перевіряючи, щоб він повністю став у гніздо.
6. Опустити ручку фільтра і зачинити нижні дверцята.
7. Перевірити, щоб отвір для забору повітря був вільний.

Фільтри - дуже важливі складові, необхідні для сушіння. Їхня функція полягає у зборі решт волокон та бруду, що формуються під час сушіння. У випадку забивання фільтрів повітряний потік всередині сушарки блокується; у зв'язку з цим подовжується тривалість сушіння, збільшується енергоспоживання, а також можливі неполадки у роботі сушарки. Якщо вчасно не очистити фільтри, сушарка може не вмикатися.

ТРАНСПОРТУВАННЯ ТА ПЕРЕСУВАННЯ

Ніколи не піднімайте сушильну машину, тримаючи її за робочу поверхню.

1. Від'єднайте сушильну машину від електромережі.
2. Перевірте, чи дверцята машини та резервуар для води закриті як слід.
3. Якщо зливний шланг приєднано до каналізаційної системи, знову прикріпіть його на задній панелі сушильної машини (див. посібник із монтажу).

ТОВ "ВІРЛУП КОМПАНІ УКРАЇНА", 02002, Україна, м. Київ, вул. Митрополита Андрея Шептицького, 4 "

Потужність			
виключений режим (Po) – Вт			0.50
включений режим (PI) – Вт			1.00
програми	Kg	kWh	хвилини
Бавовна Еко* □	8	1.78	194
Бавовна Еко □	4	1.15	135
Синтетика	4	0.73	95

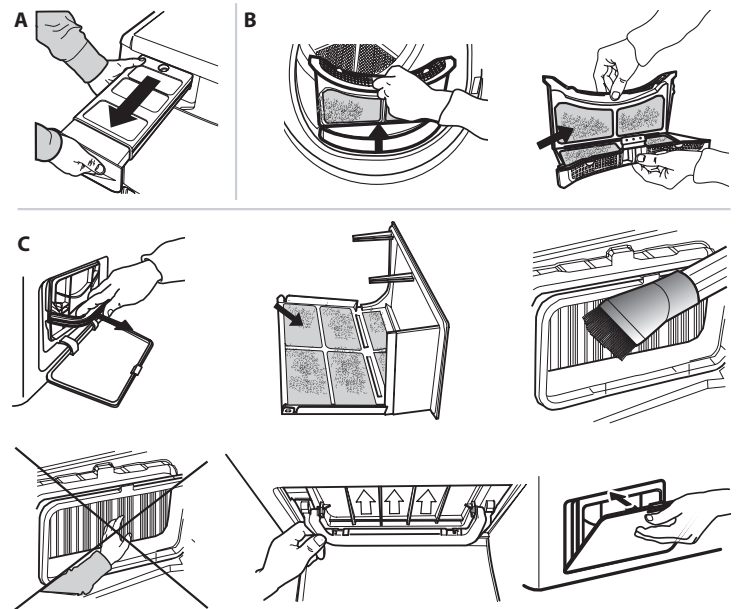
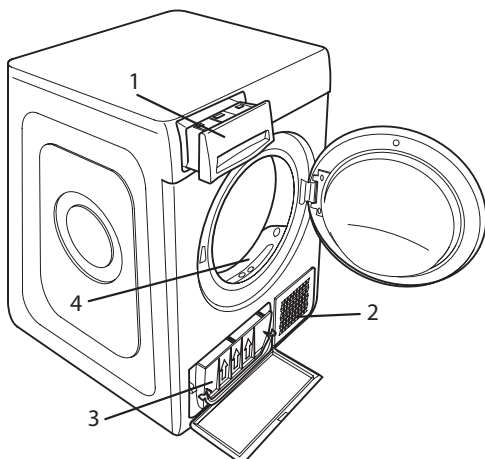
* Стандартна програма для сушіння бавовни, підходить для сушіння бавовняної білизни нормальної вологості. Найефективніша програма з точки зору споживання електроенергії під час сушіння бавовняної білизни. Значення, наведені на маркуванні енергоефективності, отримані для цієї програми. (конфігурація Стандарт/ Початкова замовчуванням)

Система теплової помпи

Теплова помпа містить парникові гази, розташовані у герметично закритому вузлі. Цей герметично закритий вузол містить 0,18 кг газу R134a F. GWP = 1430 (1 t CO2).

ОПИС ПРОДУКТУ

1. Резервуар для води
2. Кришка конденсор
3. Нижній фільтр
4. Фільтр дверцят



УСУНЕННЯ НЕПОЛАДОК

У разі виникнення неполадок у роботі, перед тим, як звертатися за технічною підтримкою, спробуйте усунути неполадку за наведеною нижче таблицею. Інколи неполадки легко усунути самому.

Аномалія	Можлива причина	Усунення
Сушарка не вмикається	Вилку не вставлено в розетку мережі електричного струму.	Вставити вилку в розетку електричного струму.
	Розетку мережі електричного струму пошкоджено.	Спробувати підключити до цієї розетки якийсь інших побутовий пристрій. Забороняється використовувати з'єднувальні електричні пристрої, як то адаптери або подовжувачі.
	Виник перебоїв з енергопостачанням.	Зачекати відновлення енергопостачання.
Сушарка не запускається.	Дверцята відчинені.	Зачинити дверцята.
	Встановлено таймер для відкладення запуску циклу.	На пристроях із цією функцією: зачекати до завершення заданого часу затримки запуску або вимкнути пристрій, щоб обнулити таймер. Див. розділ "Опції".
	Не натиснуто кнопку "Старт/Пауза" для запуску програми.	Натиснути кнопку "Старт/Пауза".
Тривалість сушіння надто велика.	На машинах, устаткованих функцією блокування кнопок, мається ця опція.	Див. розділ "Опції", якщо є блокування кнопок, вимкнути цю опцію. Вимкнути пристрій НЕ достатньо, щоб вимкнути цю опцію
	Не здійснюється належний технічний догляд.	Див. розділ "Догляд і технічне обслуговування" та ретельно виконати всі описані операції.
	Програма, час та/або рівень сушіння, які було задано, не відповідають типові та кількості завантаженої білизни.	Див. розділ "Програми та опції", щоб вибрати програму та опції, які підходять для завантаженої білизни.
Програму не закінчено.	Речі занадто мокрі.	Виконати цикл прання з центрифугою на високій швидкості, щоб видалити якомога більшу кількість вологи з білизни.
	Можливо, сушарка занадто завантажена.	Див. розділ "Програми", щоб визначити максимальне завантаження для кожної програми.

Індикатори увімкнені або блимають

Резервуар для води	Резервуар для води заповнений	Випорожнити резервуар для води. Див. розділ «Догляд і технічне обслуговування»
Фільтр дверцят та/або нижній фільтр *	Аномалія повітряного потоку, необхідного для нормальної роботи пристрою.	Почистити фільтр дверцят і нижній фільтр та перевірити вільний Кришка конденсор. Якщо вчасно не чистити фільтри, сушарка може пошкодитися.
Нижній фільтр*	Слід почистити нижній фільтр.	Почистити нижній фільтр. Див. розділ «Догляд і технічне обслуговування»
ДЕМО Цикл триває кілька хвилин.	Сушарка у режимі ДЕМО. Увімкнений індикатор ДЕМО.	Вимкнути режим ДЕМО. Вказані нижче дій слід виконати у зазначеному порядку, без пауз. Увімкнути, а потім вимкнути машину. Натиснути кнопку "Старт/Пауза", поки не пролунає звуковий сигнал. Знову увімкнути машину. Індикатор "ДЕМО" спочатку блимає, а потім вимикається.
Присутність символу англійською мовою вказує на наявність аномалії.	Сенсорні датчики машини визначили аномалію.	Вимкнути сушарку та відключити її від мережі електричного струму. Відразу відчинити дверцята та вивантажити білизну, щоб вийшло тепло з машини. Зачекати приблизно 15 хвилин. Підключити машину до мережі електричного струму, завантажити білизну і запустити цикл сушіння. Якщо проблема не усувається, звернутися до Центру технічної підтримки, повідомивши символи (літери та цифри), які мигають на дисплеї. Наприклад, F3 та E2

*Примітка: деякі моделі мають систему авточистки; на них немає нижнього фільтру; див. розділ "Догляд і технічне обслуговування".



Щоб завантажити інструкції з техніки безпеки, інструкцію з експлуатації, довідковий листок технічних даних та дані з електроспоживання:

- Відвідайте наш веб-сайт docs.whirlpool.eu
- Використайте QR-код
- Або, **зверніться до нашої служби післяпродажного обслуговування клієнтів** (Номер телефону зазначено у гарантійному талоні). Звертаючись до центру післяпродажного обслуговування, повідомте коди, зазначені на табличці з паспортними даними виробу.

