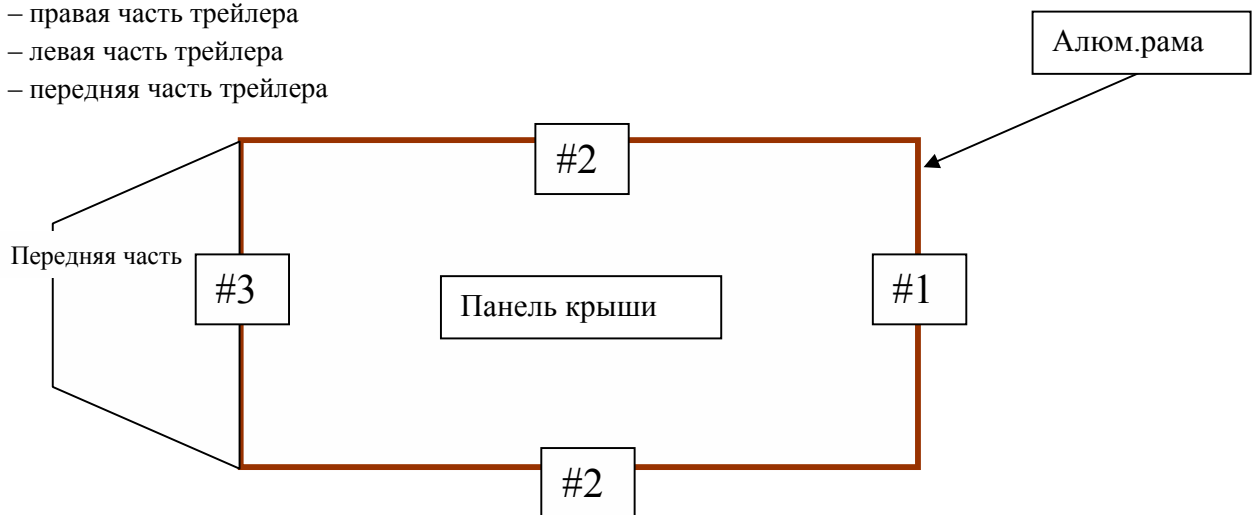


**3M™ Extreme Sealing Tape 4412N**  
**Односторонний скотч для**  
**герметизации стыков, клепочных**  
**соединений и углов.**

**Рекомендации по применению на**  
**примере герметизации крыши**  
**трейлера**

План трейлера сверху:

- 1 – задняя часть трейлера
- 2 – правая часть трейлера
- 2 – левая часть трейлера
- 3 – передняя часть трейлера



**Инструмент:**

- Водный раствор изопропилового спирта (50:50) и спрей-бутылка (опционально для чистящих целей)
- 2 рулона ленты 3M™ Extreme Sealing Tape 4412N, (2 рулона 50мм x 16,5м)
- Грунтовка Primer 94
- Салфетка из нетканого материала (вискоза)
- Канцелярский нож
- Синий пластиковый ракель 3M (средней жесткости)
- Прижимной ролик



### Шаг 1

Очистить поверхность водным раствором изопропилового спирта и салфеткой.



### Шаг 2

Пропитать салфетку грунтовкой Primer 94 и



Прогрунтовать поверхность в области нанесения ленты 4412. Оставить на 30 сек.



### Шаг 3

Нанести ленту 4412 на прогрунтованную поверхность.

**Лайнер (верхний защитный слой) НЕ удалять!**



#### Шаг 4

Прижать ленту 4412 по всей длине и по всей ширине.



#### Шаг 5

Особое внимание уделять углам. Прижим производится синим ракелем 3М.



#### Шаг 6

Не удаляя лайнер, прижать ленту 4412 по всей длине с помощью прижимного ролика 3М. Ролик должен наполовину своей ширины перекрывать поверхность рамы



#### Шаг 7

Не удаляя лайнер, прижать ленту к рельефным выступам поверхности с помощью прижимного ролика 3М.



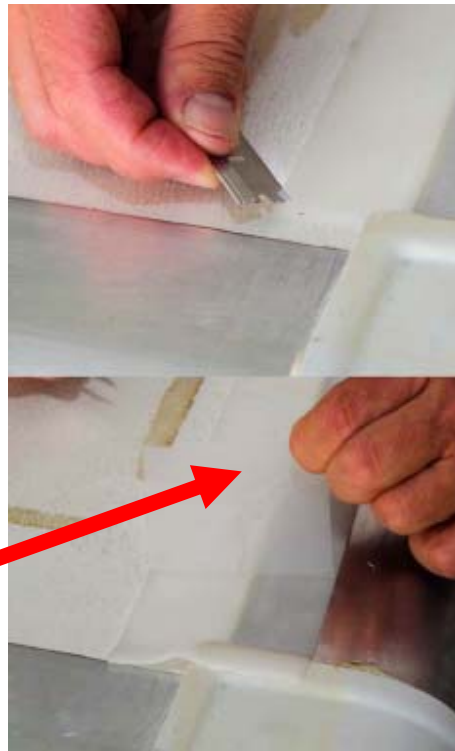
### Шаг 8

Не удаляя лайнер, прижать ленту 4412 по всей длине с помощью прижимного ролика 3М. Ролик должен наполовину своей ширины перекрывать поверхность панели



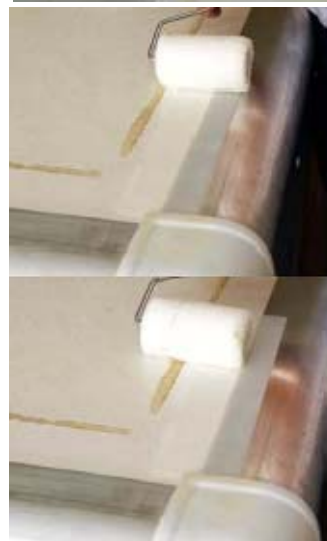
### Шаг 9

Аккуратно удалить лайнер с поверхности ленты 4412. Для этого рекомендовано использовать канцелярский нож. Отрыв лайнера осуществляется на расстоянии не менее 5 мм от угла ленты 4412.



### Шаг 10

Прижать ленту 4412 еще раз с помощью прижимного ролика 3М по каждой поверхности ленты.



## Герметизация стыков и углов

Для герметизации углов и стыков рекомендуется нанесение ленты 4412 внахлест.

### Шаг 1

Рекомендовано при герметизации углов или стыков наносить ленту 4412 внахлест не менее 12мм поверх наложенной ленты



### Шаг 2

Не снимая лайнер, прижать ленту 4412 по всей длине и по всей ширине со стороны рамы.



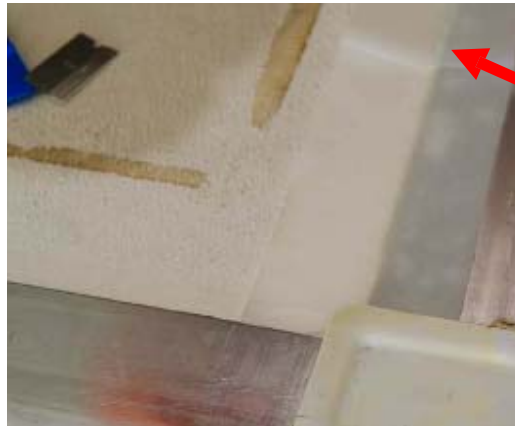
### Шаг 3

Не снимая лайнер, прижать ленту 4412 по всей длине и по всей ширине со стороны панели.



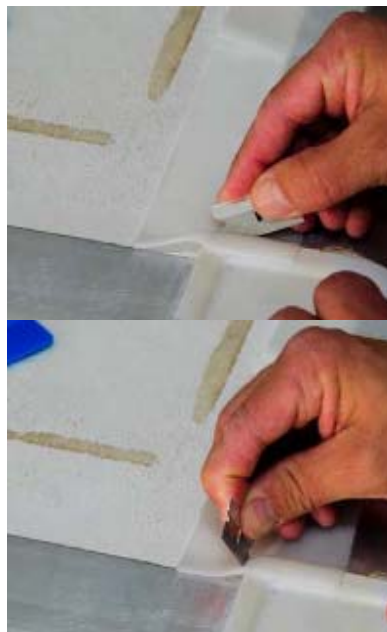
#### Шаг 4

Удалить лайнер на 15 см по длине ленты 4412.



#### Шаг 5

Ровно обработать угол с помощью ножа, так чтобы лента 4412 не выступала за края.

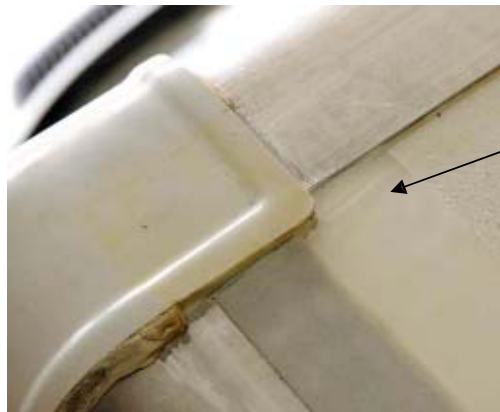


#### Шаг 6

Удалить излишки ленты 4412.



В результате лента 4412 должна перекрывать угол.



### Шаг 7

Прижать ленту 4412 синим ракелем 3М к краю угла (стыка).



### Шаг 8

Начиная с угла (стыка), нанести ленту 4412 внахлест.



### Шаг 9

Продолжить нанесение ленты 4412 по всей длине грунтованной поверхности, от угла до угла.



### Шаг 10

Не удаляя лайнер, прижать ленту 4412 по всей длине с помощью прижимного ролика 3М. Ролик должен наполовину своей ширины перекрывать поверхность рамы



### Шаг 11

Не удаляя лайнер, прижать ленту 4412 по всей длине с помощью прижимного ролика 3М. Ролик должен наполовину своей ширины перекрывать поверхность панели



### Шаг 12

Приподнять лайнер на 15 см по длине ленты 4412.



### Шаг 13

Ровно обработать угол с помощью ножа, так чтобы лента 4412 не выступала за края угловой накладки (стыка).





#### Шаг 14

Снять лайнер со всей поверхности ленты 4412.



#### Шаг 15

Прижать ленту 4412 к краям угловой накладки (стыка).



#### Шаг 16

Прижать ленту 4412 по всей длине с помощью прижимного ролика 3М. Ролик должен наполовину своей ширины перекрывать поверхность рамы, а затем панели.



### Шаг 17

#### Для условий эксплуатации вне помещений:

Рекомендована использовать однокомпонентные гибридные (на основе MS-полимера) клей-герметики 3M™ 4000UV, 740 или 760.



Клей-герметик должен заполнить шов между углом(стыком) и лентой 4412.



### Шаг 18

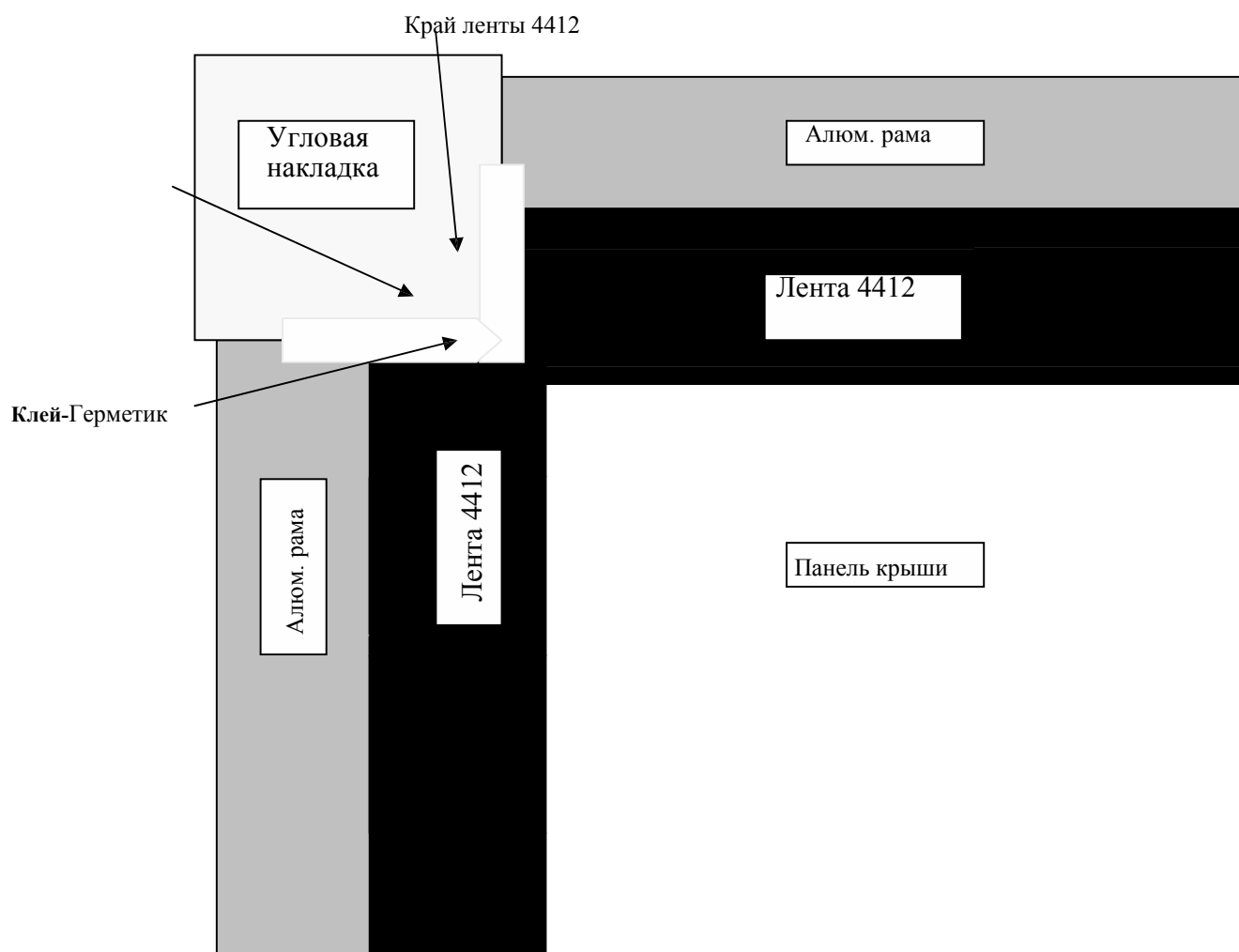
Разгладить клей-герметик вокруг угла(стыка).



Пример правильного применения ленты 4412 и клея-герметика.



**Схема углового соединения алюминиевой рамы и композитной панели на крыше трейлера**



## Сращивание ленты 4412

### Шаг 1

Нанести ленту 4412 на поверхность согласно Рекомендациям изложенным выше.  
Удалить лайнер на 5см по длине ленты 4412.



### Шаг 2

Наложить ленту 4412 внахлест с  
Максимальным перекрытием в 5 см.



### Шаг 3

Удалить лайнер по всей длине.



### Шаг 4

Прижать ленту к поверхности по всей длине,  
согласно рекомендаций изложенных выше.



**Пример правильного сращивания ленты 4412:**

Перекрытие в 5 см.



WARRANTY, LIMITED REMEDY, AND DISCLAIMER: Many factors beyond 3M's control and uniquely within user's knowledge and control can affect the use and performance of a 3M product in a particular application. User is solely responsible for evaluating the 3M product and determining whether it is fit for a particular purpose and suitable for user's method of application. Unless an additional warranty is specifically stated on the applicable 3M product packaging or product literature, 3M warrants that each 3M product meets the applicable 3M product specification at the time 3M ships the product. 3M MAKES NO OTHER WARRANTIES OR CONDITIONS, EXPRESS OR IMPLIED, INCLUDING, BUT NOT LIMITED TO, ANY IMPLIED WARRANTY OR CONDITION OF MERCHANTABILITY OR FITNESS FOR A PARTICULAR PURPOSE OR ANY IMPLIED WARRANTY OR CONDITION ARISING OUT OF A COURSE OF DEALING, CUSTOM OR USAGE OF TRADE. If the 3M product does not conform to this warranty, then the sole and exclusive remedy is, at 3M's option, replacement of the 3M product or refund of the purchase price.



**Industrial Adhesives  
and Tapes Division**

3M Украина  
г.Киев, 03680  
ул.Амосова, 12  
+38 044 492 86 89  
www.3M.com

3M is a trademark of 3M.  
Please recycle. Printed in USA.  
© 3M 2009. All rights reserved.  
70-XXXX-XXXX-X