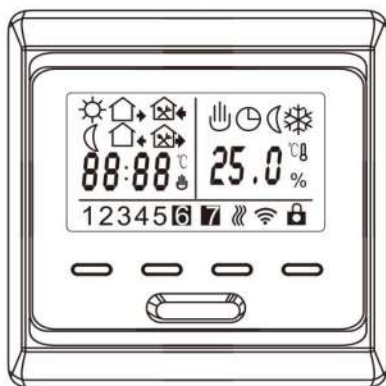


РУКОВОДСТВО ПОЛЬЗОВАТЕЛЯ ТЕРМОСТАТА WIFI



ДАННЫЙ ТЕРМОСТАТ ПОДХОДИТ ДЛЯ ВОДЯНОГО НАГРЕВА,
ЭЛЕКТРИЧЕСКОГО ОТОПЛЕНИЯ И ГАЗОВОГО КОТЛА.

Термостат с еженедельным программированием с ЖК-экраном

Еженедельная циркуляция, можно установить 6 периодов, называемых событиями каждый день с разной температурой, также вы можете выбрать «ручной режим» или «временный режим управления» в соответствии с вашими индивидуальными требованиями. Термостат рекомендуется для управления электрическими нагревательными приборами или приводом двухпозиционных клапанов, используемых в системах водяного отопления.

Модель	электрический ток	заявка
WL	3A	Для управления электроприводом / электромагнитным клапаном или сухим контактом
E	16A	Для электрического отопления

Технические данные:

Напряжение: AC95-240V

Потребляемая мощность: 2 Вт

Диапазон настройки: 5 ~ 95 °C

Диапазон ограничения: 5 ~ 60 °C (заводская установка: 35 °C)

Дифференциал переключения: 1 ~ 9,5 °C (заводская установка: ± 1 °C)

Температура окружающей среды: -5 °C ~ 50 °C

Защитный кожух: IP20

Материал корпуса: самозатухающий ПК

Программирование периода

Нажмите и удерживайте в течение 5 секунд, чтобы войти в режим программирования периода.

кнопка	период	символ	время	температура
	1		06:00	20°C
			08:00	15°C
			11:30	15°C
			12:30	15°C
			17:00	22°C
			22:00	15°C
	2		08:00	22°C
			23:00	15°C

Расширенная настройка (предпочтительно квалифицированный специалист)

Когда термостат выключен, вы можете нажать и одновременно включить его, после чего вы можете войти в режим расширенных настроек.

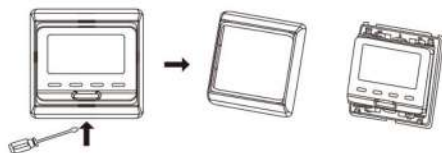
Условное обозначение	Параметр	△	▽
1	ADJ	Калибровка температуры	Отрегулируйте измеренную температуру
2	SEN	Сенсорный режим	IN: встроенный датчик OUT: датчик температуры пола ALL: оба датчика
3	LIT	Ограничение температуры	Отрегулируйте значение ограничения, диапазон ограничения: 5°C-60°C
4	DIF	Дифференциал переключения	Отрегулируйте дифференциал переключения
5	LTP	Функция антифриза	Включение / выключение функции защиты от замерзания
6	PRG	Установить режим отпуска	00: 5/2 дневной режим 01: 6/1 дневной режим 02: 7 дневной режим
7	RLE	Беспотенциальный выход и основная выходная мощность одинаково / по-разному	Изменить существующий способ связи
8	DLY	Время задержки беспотенциального выхода	Изменить время задержки связи
9	HIT	Макс температура	Ограничение установки температуры
10	AFAC	Сброс до заводских настроек	Нажмите △ и удерживайте 5 секунд, все параметры будут сброшены.

Неисправность датчика:

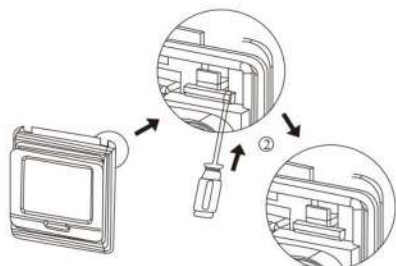
Пожалуйста, выберите правильный режим датчика во время работы, на экране будет отображаться символ «Eg». Неисправность датчика, термостат необходимо проверять, пока неисправность не будет устранена.

Этапы монтажа:

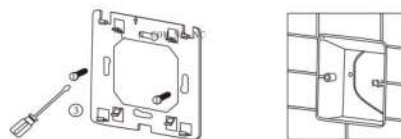
1. Снимите переднюю крышку, вставив отвертку в нижнюю щель.



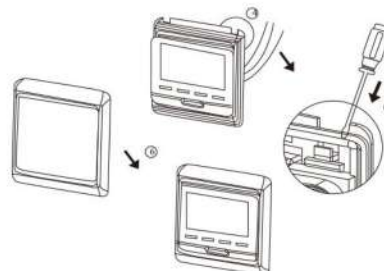
2 Разборка опорной пластины в соответствии со следующей схемой



3. Установите опорную пластину в розетку с помощью отвертки.



4 После подключения проводов термостат устанавливают на опорную пластину и снова устанавливают крышку и раму.



Ежедневное использование термостата

- 1) вкл / выкл ϕ
- 2) В ручном режиме нажмите Δ или ∇ для временного управления, нажмите Δ или ∇ для увеличения или уменьшения заданной температуры.
- 3) Нажмите \square и Δ и удерживайте 5 секунд одновременно, чтобы настроить время. Нажмите \square , чтобы выбрать объект для настройки; Нажмите Δ или ∇ для увеличения или уменьшения установленных значений;
- 4) Нажмите ϕ для подтверждения и выхода.
- 4) Нажмите кнопку \square , чтобы выбрать ручной режим или программный режим по часам.
- 5) Он поочередно отображает время или предварительно установленную температуру, а также непосредственно отображает измеренную температуру.
- 6) Если одновременно нажать Δ и ∇ и удерживать в течение 5 секунд, термостат будет заблокирован / разблокирован. Когда он заблокирован, никакие операции не могут выполняться, пока он не будет разблокирован.

Символы на дисплее:

- Ручной режим
- Режим контроля периода
- Обогрев
- Вставая, первый период
- Утром второй период
- Возвращение домой в полдень, третий период
- Во второй половине дня четвертый период
- Вечером иду домой, пятый период
- Сон ночью, шестой период

О Wi-Fi подключении

Соединение Wi-Fi

Термостат включен. Нажмите Δ и удерживайте 5 секунд. В правом верхнем углу дисплея термостата мигает значок Wi-Fi. На этот раз термостат в кодовом состоянии! Обратитесь к руководству по приложению для получения информации о процессе работы с мобильным телефоном. Часто отображается значок Wi-Fi в правом верхнем углу экрана термостата. Если вам нужно отменить статус кода, нажмите кнопку вверх на 5 секунд.

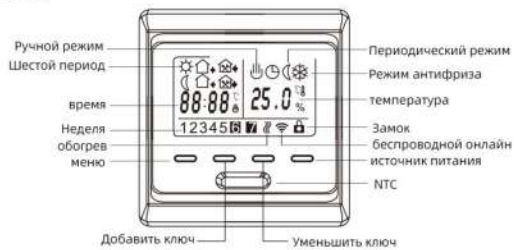
Перед первым использованием термостата Wi-Fi необходимо настроить сигнал и конфигурацию Wi-Fi на смартфоне или планшете, чтобы обеспечить связь между подключенными устройствами.

1. Загрузите приложение.

Найдите «Tuua» в магазине приложений или отсканируйте QR-код под кодом, чтобы загрузить

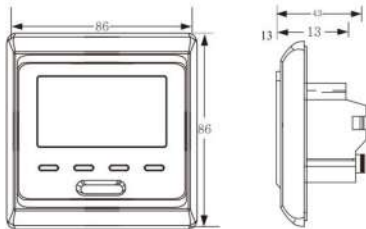


Символ Описание: T



Измерение:

Единица измерения: мм



3. Добавить устройство

Нажмите «добавить устройство» или «+» в правом верхнем углу домашней страницы приложения, чтобы перейти на страницу «добавить устройство». В настоящее время есть два способа добавить устройство и поисковое устройство вручную.

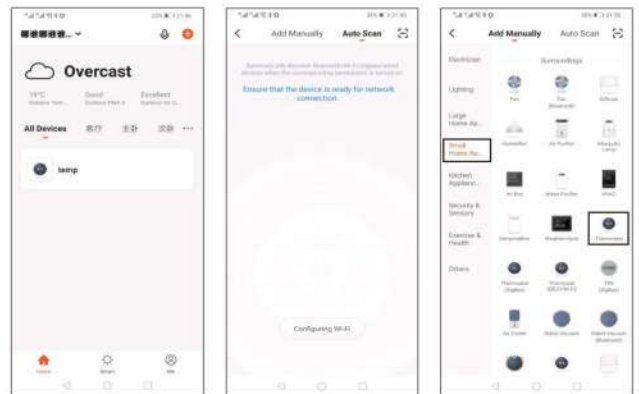
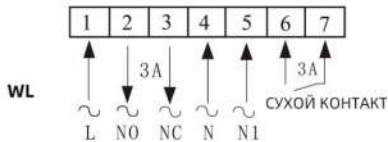
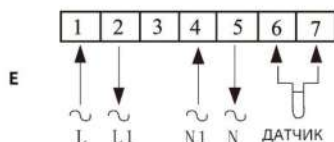


Схема подключения

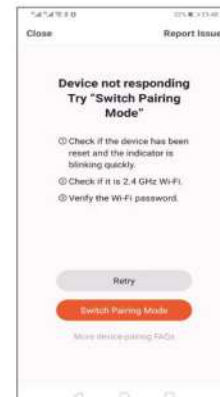


AC95-240V



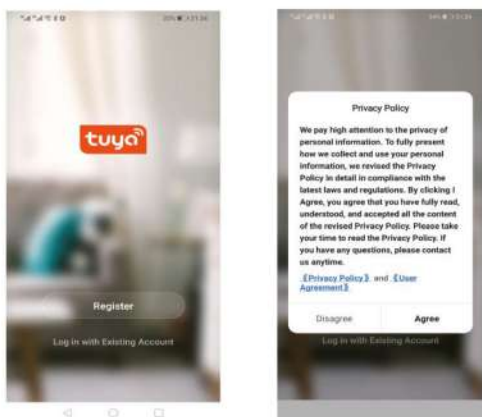
AC95-240V

В случае выхода из строя распределительной сети приложение отобразит страницу, показанную на рисунке ниже. Вы можете добавить или просмотреть справку еще раз. Примечание: в случае сбоя подключения проверьте, перешло ли устройство контроля температуры в состояние соответствия кода, см. Пункт 6 руководства по эксплуатации.

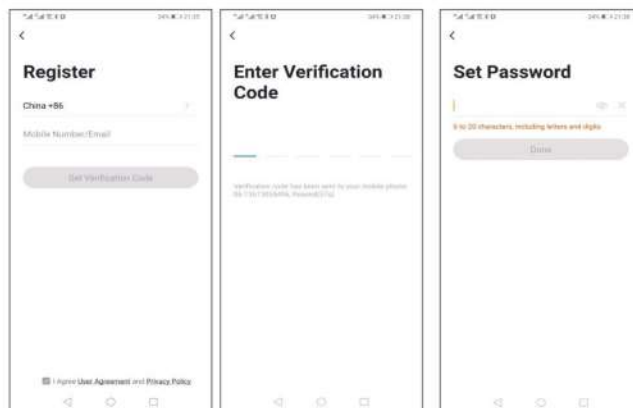


2. Регистрация Аккаунта

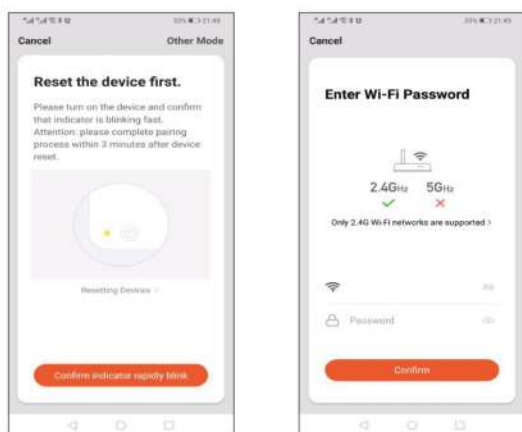
Если у вас еще нет учетной записи APP, вы можете зарегистрироваться или войти в систему с помощью проверочного кода SMS. Нажмите «Создать новую учетную запись», вы попадете на страницу Политики конфиденциальности TuYa Smart Platform. После того, как вы нажмете «Согласен», вы официально перейдете на страницу регистрации мобильного телефона.



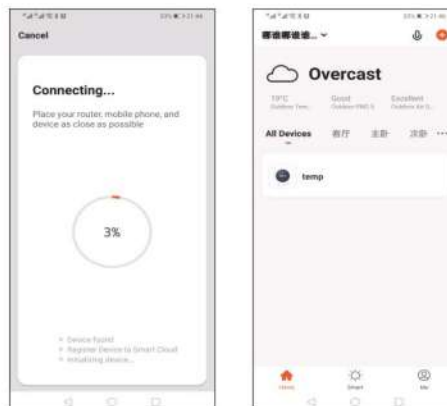
Система автоматически определяет текущую страну / регион. Вы также можете выбрать страну / регион вручную. После ввода номера мобильного телефона или адреса электронной почты нажмите «получить код подтверждения». Введите полученный код подтверждения, затем введите пароль и нажмите «Готово» для успешной регистрации.



Найдите термостат (модель WIFI) в списке устройств. В указанном сетевом режиме индикатор мигает (медленно мигает), а затем нажмите кнопку подтверждения на странице. Выберите рабочую область устройства для подключения к WIFI в Интернете и введите пароль WIFI. Нажмите «OK», чтобы войти в соответствующий сетевой процесс.



Если выбран режим распределительной сети по умолчанию, приложение процесса распределения показано на рисунке 1 ниже, а в распределительной сети успешно отображается интерфейс, показанный на рисунке 2. Имя устройства может быть изменено, или можно выбрать местоположение комнаты.



4. Отображение интерфейса приложения контроллера температуры

