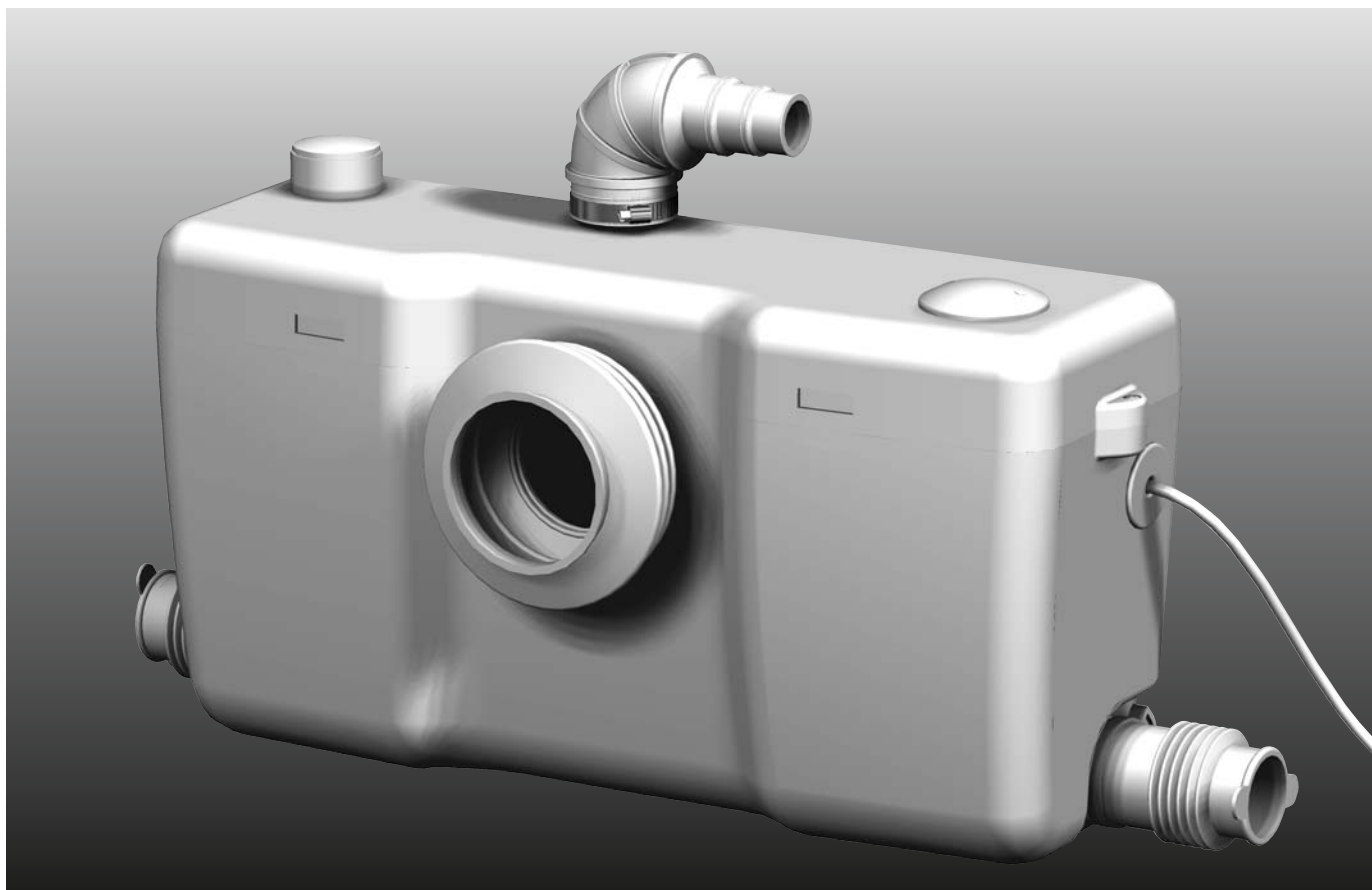


128

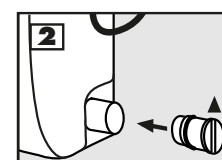
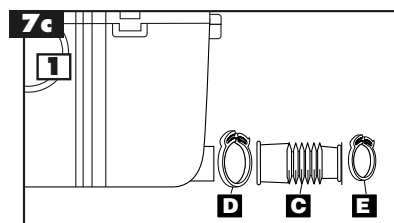
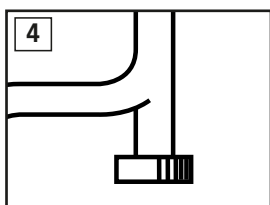
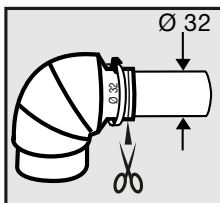
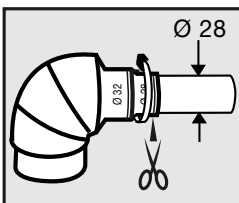
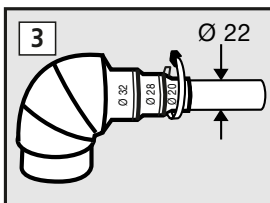
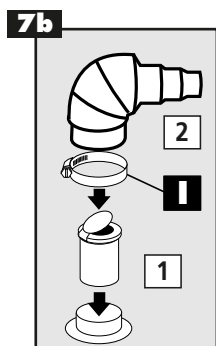
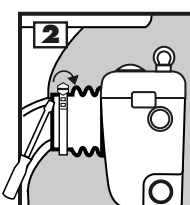
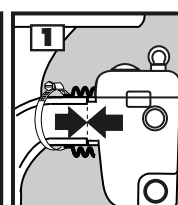
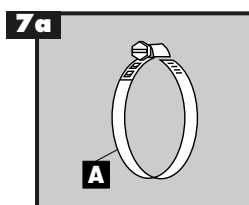
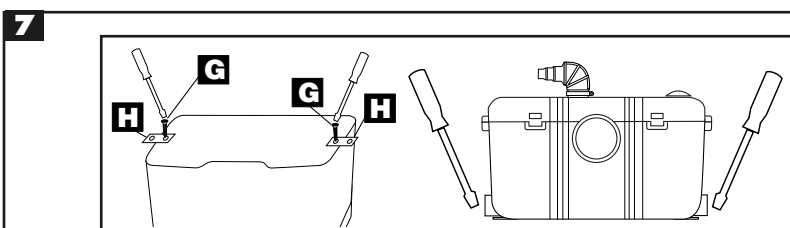
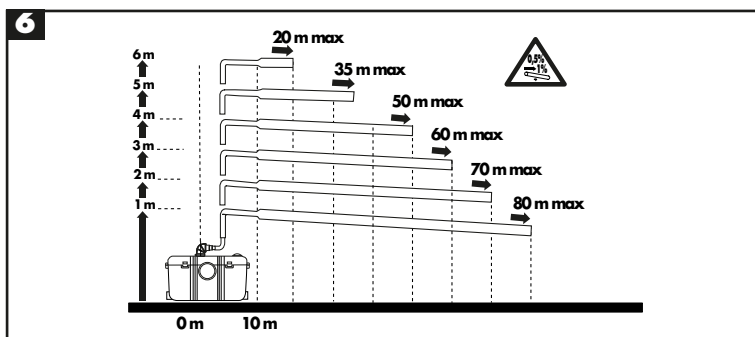
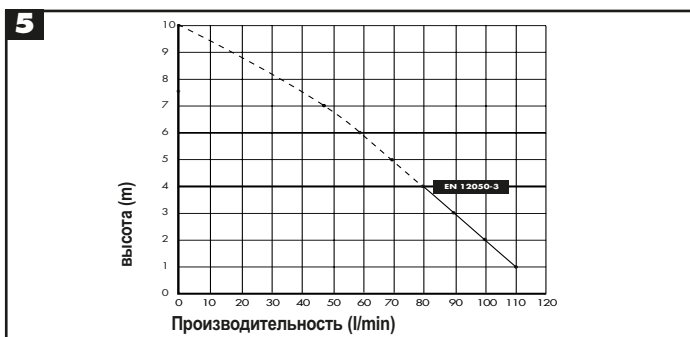
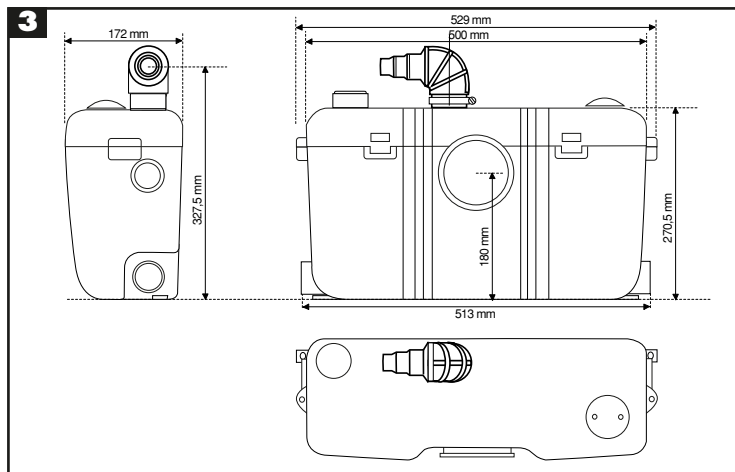
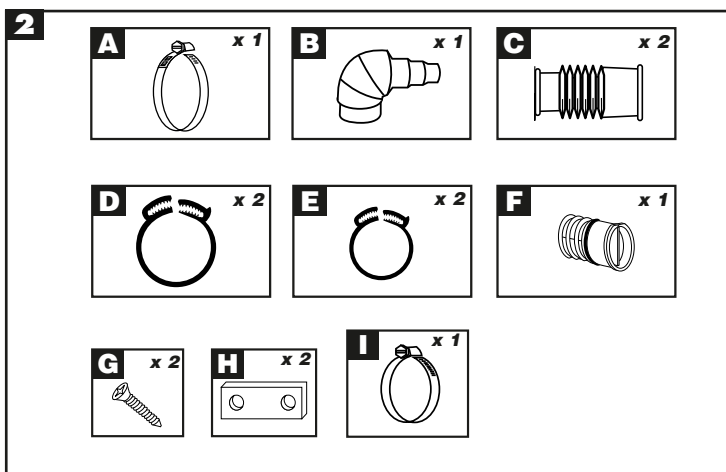
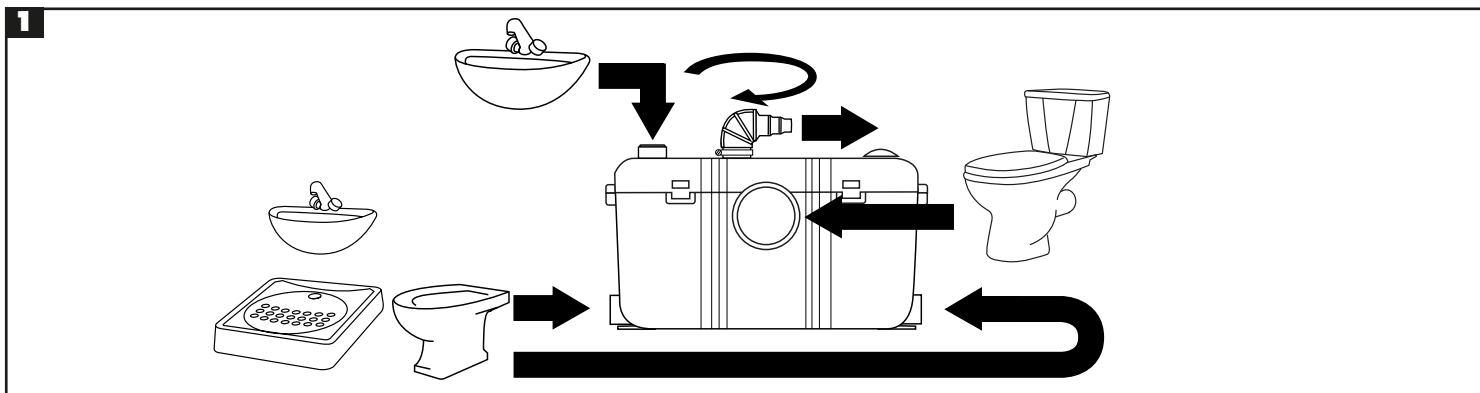
04.04
IND1-01

SFA



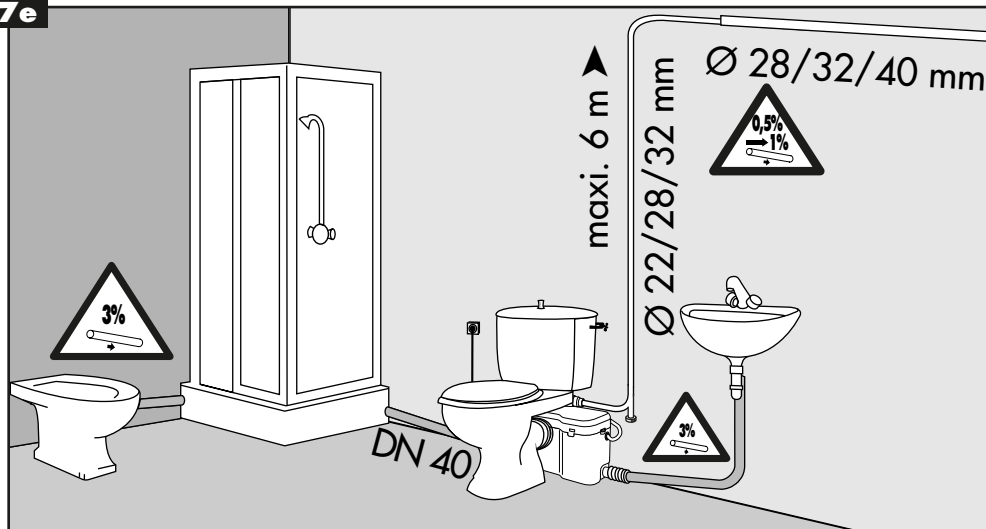
Внимательно прочитайте и сохраните для информации

ИНСТРУКЦИЯ ПО МОНТАЖУ



7 SUITE

7e

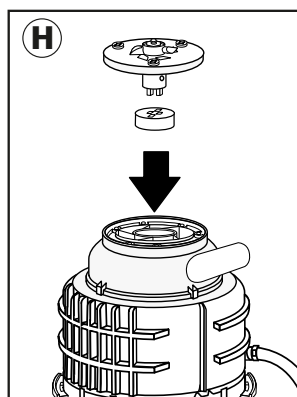
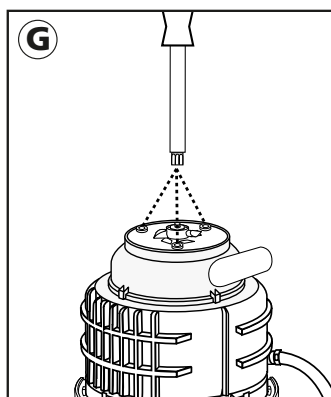
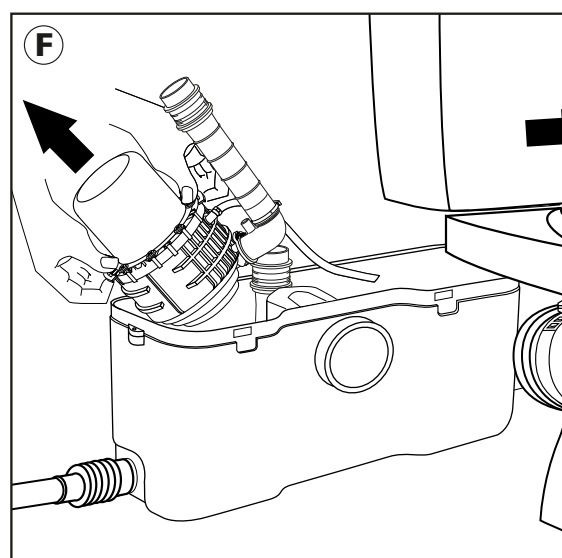
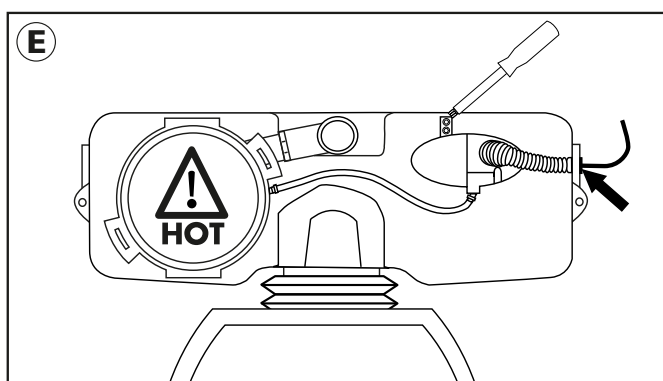
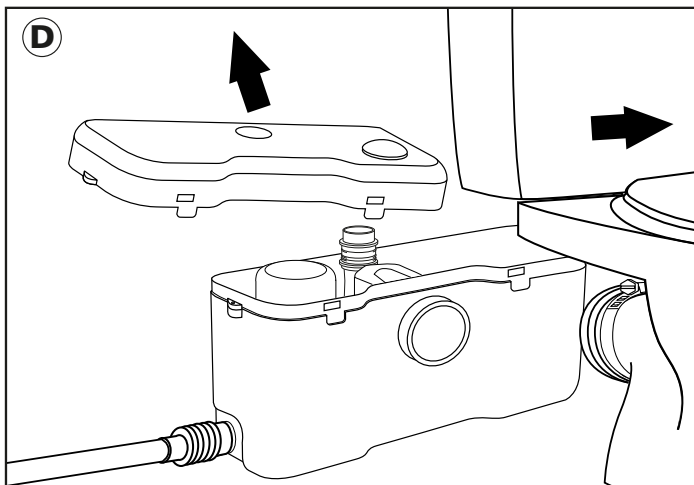
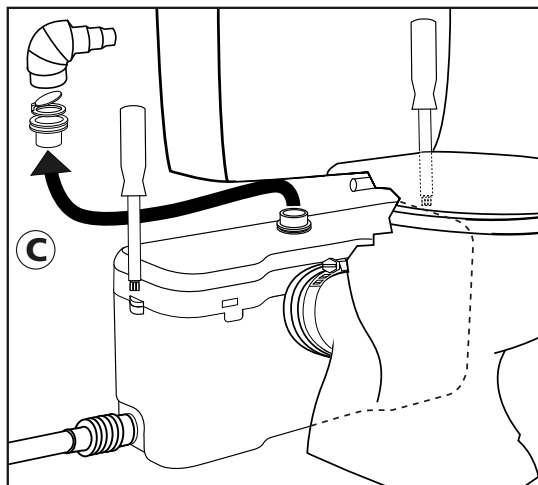


8

SANIBEST®
SociOtO FranHaise d'Assainissement
EN 12050-3/02
LA05-B80
220-240 V - 50 Hz - 620 W - IP44



13




SANIBEST - это высокопроизводительный насос-измельчитель для унитаза и сточных вод, предназначенный для использования в соответствии с санитарными нормами: откачивание фекалий, туалетной бумаги и сточных вод. **SANIBEST** может интенсивно использоваться и откачивать даже горячую воду до 90 °C (в течение короткого периода времени).

1 Предупреждение

SANIBEST - это насос-измельчитель, специально созданный для откачивания сточных вод из унитаза, душа, биде, раковины. Предназначен только для санитарного применения. Аппарат имеет высокий уровень производительности, безопасности и надежности при условии соблюдения правил установки и эксплуатации, описанных ниже.

Данные знаки обозначают:

"  " Риск личной безопасности,

"  " Предупреждение о наличии напряжения,

"**ВНИМАНИЕ**" - обязательное выполнение.
За дополнительной информацией обращайтесь, пожалуйста, в службу по работе с клиентами, тел. (095) 921 69 20.

2 Поставляемые детали

3 Размеры

4 Применение и технические данные

Применение	1 унитаз + душ + биде + раковина
Тип	LA05-B80
Максимальная вертикальная откачка	6 m
Напряжение	220-240 V
Частота	50 Hz
Номинальная мощность	670 W
Потребляемый ток	3,1 A
Электрический класс	I
Коэффициент защиты	IP44
Нетто	9,5 kg

ВНИМАНИЕ: любое другое подсоединение запрещено.

5 График производительности

6 Соотношение длина/высота откачки

7 Установка

ВНИМАНИЕ : **SANIBEST** подсоединяется к унитазу только с прямым горизонтальным выходом, соответствующему норме EN 33 или EN 37. К аппарату должен быть легкий доступ для контроля и обслуживания. Измельчитель имеет устройства крепления к полу, которые не позволяют ему перемещаться.

7a Подсоединение унитаза

- 1 - Наденьте муфту на выход унитаза.
- 2 - Закрепите хомут на конце муфты при помощи отвертки.

7b Монтаж напорного трубопровода и подключение к стоку.

- 1 - Сориентируйте крышку обратного клапана в сторону предусмотренного выхода, затем вставьте обратный клапан в резиновый выход.
- 2 - Сориентируйте патрубок выхода В в том же направлении, затем вставьте его и затяните хомутом I.
- 3 - Подсоедините выход патрубка к стоку через трубу (Ø 22 мм, Ø 28 мм или Ø 32 мм), обрезав угловой патрубок до нужного диаметра.
- 4 - Предусмотрите слив в вертикальной трубе откачивания.

При монтаже напорного трубопровода следует помнить:

- Вертикальный участок трубопровода должен всегда предшествовать горизонтальному там, где требуется комбинированная система.
- Горизонтальные участки трубы должны иметь минимальный уклон 1%.
- Не допускайте провисов и подъемов на горизонтальном участке трубопровода.
- Все изгибы трубопровода должны быть плавными.
- Необходимо помнить, что каждый поворот уменьшает возможность откачивания по горизонтали на 2 м.
- Чтобы избежать эффекта подсоса, смонтируйте в начале горизонтального участка трубопровода клапан, регулирующий доступ воздуха. Если Вам не удалось приобрести клапан, увеличьте диаметр трубопровода в начале его горизонтального участка.
- Напорный трубопровод должен иметь отдельное соединение с канализационным стояком и не совмещаться ни с какими другими сливными трубами.
- При эксплуатации системы в условиях отрицательных температур обеспечьте соответствующую теплоизоляцию трубопровода.
- Если Вы оставляете насосную систему на зимний период, во избежание промерзания рекомендуем Вам следующие меры:
 - отключите водоснабжение;
 - спустите воду из унитаза;
 - налейте в унитаз антифриз или соленую воду (количество антифриза должно быть таким, чтобы заполнить емкости унитаза и вертикального участка трубопровода) и спустите.

7c Дополнительное подсоединение.

- 1 - Для подсоединения труб к боковым входам аппарата используйте резиновую муфту С, закрепите ее хомутами D и E.
- 2 - Закройте неиспользованный вход пробкой F, предварительно смазав пробку вазелином.

Внимание: при подсоединении душевой кабины к установке **SANIBEST** расстояние от верхней точки сливного отверстия поддона кабины до плоскости, на которой установлен **SANIBEST**, должно быть не менее 15 см.

7d Подсоединение вентиляции.

Так как **SANIBEST** оснащен фильтром с активированным углем, подсоединение к внешней вентиляции не обязательно.

7e Пример установки SANIBEST.

7f Электроподключение.



Подключение к электросети осуществляется только после монтажа аппарата и напорного трубопровода.

- Аппарат должен быть установлен таким образом, чтобы был доступ к розетке.
- Подключайте аппарат к сети в соответствии с нормами страны. К розетке должен подключаться только SANIBEST. Убедитесь, что сопротивление заземления ниже 30 ом. В случае сомнения вызовите квалифицированного электрика.

• **Регламентация.**
Соблюдайте действующие нормы.

8 Нормы

- SANIBEST - отвечает норме EN 12050-3.

Станция откачивания с ограниченным применением для стоков, содержащих фекалии.

9 Включение

После монтажа спустите один раз воду, аппарат автоматически включится и будет работать от 10 до 30 сек. в зависимости от высоты откачивания. Если через 35 сек. двигатель продолжает работать, необходимо убедиться, что не закупорено вентиляционное отверстие на корпусе насоса.

Спустите воду несколько раз. Соединение унитаза с аппаратом должно быть герметично. Проверьте также герметичность соединения с другой сантехникой: раковиной, душем, биде.

Внимание: сливной бачок унитаза, а также краны других аппаратов, подключенных к насосу-измельчителю, должны быть полностью герметичны. Даже небольшое подтекание может вызвать неожиданное включение аппарата.

10 Использование.

Унитазы, подключенные к SANIBEST, используются как обычные унитазы и не требуют особого обслуживания. Насос-измельчитель включается автоматически, как только вода в аппарате достигает определенного уровня.

Внимание: SANIBEST - это насос-измельчитель, предназначенный для откачивания фекалий, туалетной бумаги и сточных вод. Он также способен без вреда для аппарата переработать такие отходы, как вата, тампоны, гигиенические прокладки, презервативы, случайно попавшие в аппарат. Однако постоянная переработка этих предметов не входит в область применения насоса-измельчителя, и гарантийные обязательства не распространяются на повреждения, связанные с работой в подобных условиях. Не допускайте также попадания в SANIBEST песка и других абразивных веществ, которые могут вывести из строя ножи измельчителя.

11 Чистка / снятие налёта.

- Для чистки и удаления налёта с унитаза, подключенного к насосу-измельчителю, используйте обычные бытовые средства для снятия налёта с минимальным содержанием кислот.
- Во избежание скопления налёта внутри насоса-измельчителя рекомендуется регулярно его удалять. Для этого отключите SANIBEST от электросети, влейте в унитаз большую дозу ~ 5 л средства для снятия налёта или 1 литр уксуса. Добавьте туда 3 или 4 литра воды, и оставьте на несколько часов, затем включите насос-измельчитель. Для споласкивания несколько раз спустите воду.

Частота снятия налёта зависит от жёсткости воды в Вашем регионе. Мы рекомендуем повторять подобную операцию не менее 2х раз в год.

12 Устранение возможных неисправностей.

В большинстве случаев неполадки, случающиеся с аппаратом, незначительны. Вы сами сможете устранить их. Для выявления причин неполадок и их устранения просмотрите таблицу, которая дана ниже. В случае других проблем обращайтесь в службу по работе с клиентами SFA или авторизованную ремонтную мастерскую SFA.



ВНИМАНИЕ - Во всех случаях перед ремонтом или обслуживанием аппарата выключите его из электросети.

Неисправность	Возможные причины	Устранение
• Аппарат периодически включается.	• Подтекает сливной бачок или краны на подключенной сантехнике. • Пропускает обратный клапан.	• Поменяйте прокладки на сливном бачке или на кранах подключенной сантехники. • Прочистите или замените обратный клапан.
• Мотор вращается нормально, но вода медленно поступает в насос.	• Вентиляционное отверстие (26) в крышке аппарата заблокировано.	• Замените угольный фильтр (26b).
• Мотор работает дольше, чем обычно, или совсем не останавливается.	• Слишком большая высота или длина откачки, или много изгибов. • Засорен аппарат.	• Проверьте установку. • Отсоедините, демонтируйте, и разблокируйте насос или замените ножи.
• Мотор не включается.	• Аппарат не подключен. • Неисправна вилка. • Неисправно реле давления или мотор.	• Подключите аппарат. • Обратитесь в авторизованную мастерскую SFA.
• Мотор гудит, но не вращается, насос не качает.	• Неисправен конденсатор (38) или мотор.	• Обратитесь в авторизованную мастерскую SFA.

13 Демонтаж

Любая замена электрошнура должна производиться квалифицированным специалистом службы SFA.

Демонтаж мотора.

- Отключите аппарат от электросети.
- Закройте краны на всех подключенных аппаратах и откачайте максимальное количество воды из унитаза.
- Снимите патрубок откачивания и обратный клапан. Открутите 2 винта на крышке (Torx 20).
- Приподнимите крышку и отложите ее в сторону.
- Открутите винт крепления реле давления к аппарату.
- Выньте мотор из направляющих.



Металлический теплообменник может быть горячим, не дотрагивайтесь до него.

ВНИМАНИЕ : насос-измельчитель не должен работать "всухую".

Демонтаж ножа.

- Открутите 3 винта крепления ножа.
- Произведите ремонт или замените нож полностью.

Установка ножа.

- Перед установкой ножа убедитесь, что адаптер 4 помещен внутри помпы 11.

Совет: для более легкой установки крышки корпуса насоса смажьте резиновое уплотнение жидким мылом или вазелином.

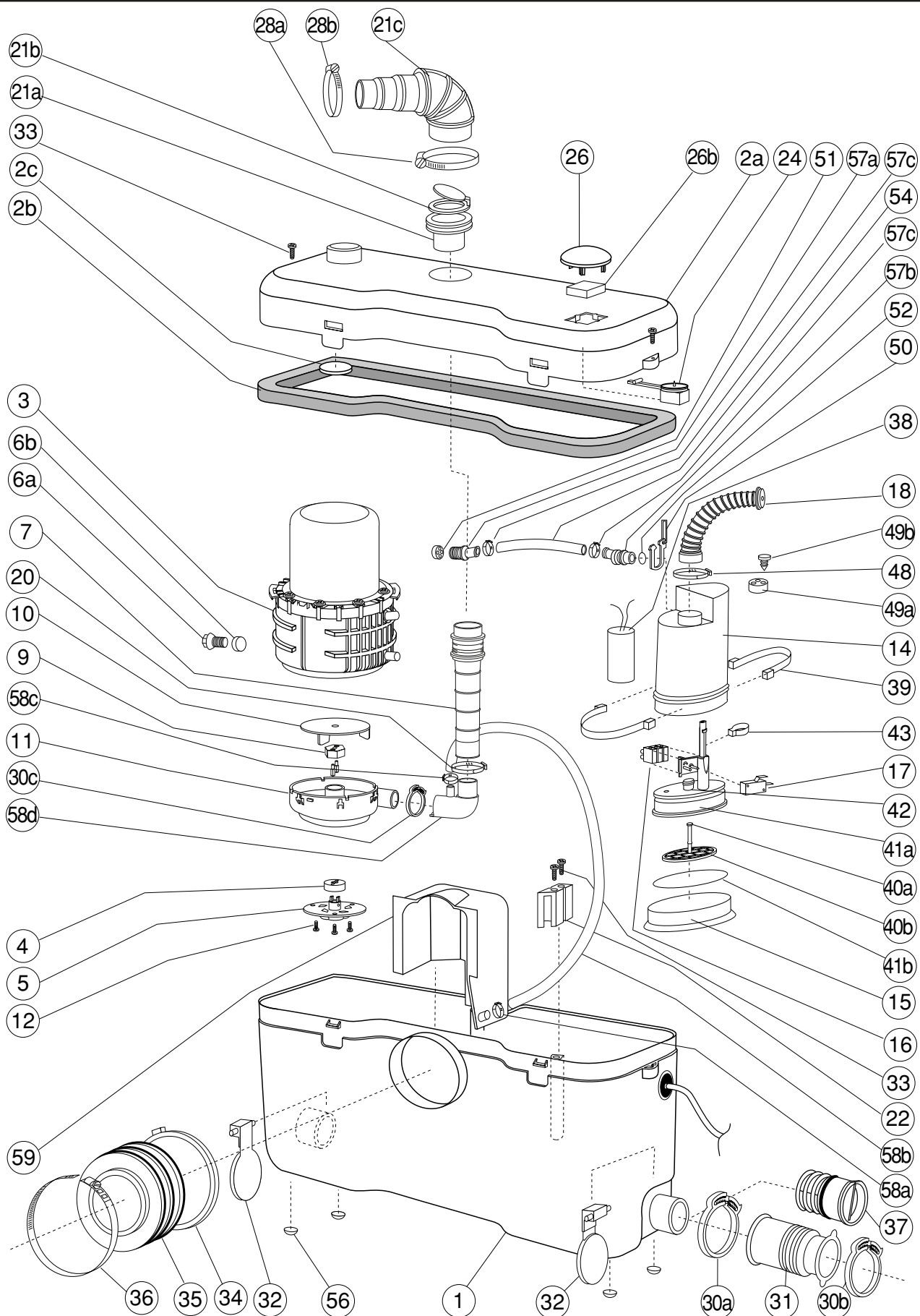


Подключайте аппарат к электросети только после его полной установки.

14 Гарантия.

Срок гарантии деталей и работы аппарата SANIBEST - 30 месяцев при условии его установки и использовании в соответствии с настоящей инструкцией.

SANIBEST®



Адрес фирмы SFA в Париже:

SOCIÉTÉ FRANÇAISE D'ASSAINISSEMENT

8, rue d'Aboukir F-75002 Paris (FRANCE) TOL 01 44 82 39 00 Fax 01 44 82 39 01
По вопросам обслуживания обращаться в сервисную службу SFA
тел/факс: 921 69 20, E-mail: info@sfa.ru.

ам обслуживания обращаться в сервисную с

Гарантийному ремонту подлежат аппараты с неисправностями, связанными с производственными дефектами.

Гарантийный ремонт не производится в случаях:

- несоблюдения правил установки и эксплуатации;
- утраты чека / или гарантийного талона , неправильного заполнения и внесения исправлений;
- небрежного хранения и / или транспортировки изделия;
- попытки неквалифицированного ремонта;
- механических повреждений, следов воздействия химических и абразивных веществ при неправильном уходе и эксплуатации изделия.

Данная гарантия не предусматривает расходы на транспортировку, подключение и отключение аппарата SFA.

Гарантии действуют на территории стран СНГ.

Гарантийный талон владельца.

УВАЖАЕМЫЙ ПОКУПАТЕЛЬ !

Просим Вас хранить талон в течение всего гарантийного срока.

Заводской №:

SANIBEST

Продавец: _____ / _____ / _____

Ф. И. О. _____

Дата продажи: «.....» 200...г.

Претензий к внешнему виду и комплектности не имею.

С условиями гарантийного обслуживания ознакомлен.

Владелец:

ПОДПИСЬ



Информационный талон.

Заводской №:

SANIBEST

Предполагаемое место установки:

квартира, загородный дом, офис, подвал, гараж

(нужное подчеркнуть)

Владелец

Адрес, телефон

(с согласия клиента)

Название магазина:

Дата продажи: «.....» 200...г.

КАРТА РЕМОНТА				
Дата ремонта	Вид ремонта: по гарантии вне гарантии	Неисправность Замененные детали	Причина неисправности	Мастер Ф.И.О. Подпись