



**РУКОВОДСТВО
ПО ЭКСПЛУАТАЦИИ**

R.49/B

**ПРИБОР ДЛЯ КОНТРОЛЯ
ШАТУНОВ**

www.engine-expert.com

ROBBI GROUP S.R.L.
VIA DELL'INDUSTRIA 7 - 37040 VERONELLA (VERONA) ITALY
TEL. 0039 0442 47700 FAX 0039 0442 47966 www.robbspa.com
robbi@robbspa.com

РУКОВОДСТВО ПО ЭКСПЛУАТАЦИИ

- 1.1 ТЕХНИЧЕСКИЕ ХАРАКТЕРИСТИКИ
- 1.2 НАЧАЛО РАБОТЫ
- 1.3 ИНСТРУКЦИЯ ПО ИСПОЛЬЗОВАНИЮ
- 1.4 ТЕКУЩЕЕ ОБСЛУЖИВАНИЕ
- 5.1 ПЕРЕЧЕНЬ ЗАПАСНЫХ ЧАСТЕЙ

ПРЕДИСЛОВИЕ

Благодарим Вас за выбор машины Robbi. Внимательно прочтите данное руководство и смотрите его время от времени. Пособие содержит важную информацию о эксплуатации, безопасности и технического обслуживания вашей машины, которая необходима для надлежащего функционирования и использования.

Информация, содержащаяся в данном руководстве, основана на самой последней информации о продукте на момент публикации руководства. В результате усовершенствований или других последующих изменений могут быть небольшие различия между вашей машиной и описанием данного руководства.

Компания Robbi оставляет за собой право вносить изменения в любое время, без предварительного уведомления.

ВАЖНАЯ ИНФОРМАЦИЯ

Устройство контроля шатунов модели R49-B предназначено для измерения геометрии шатунов.

Рекомендуется не использовать этот прибор контроля для различных специальных работ, для которых он не был разработан.

Прибор R.49 / B не должен быть размещен на столах или скамейках, которые не смогут выдерживать нагрузку до 30 кг, в любом случае основание прибора должно быть стабильным.

Фиксация шатунов должна происходить на опорах или на специальных материалах, поставляемых или предоставленных фирмой Robbi.

Мы не несем никакой ответственности за использование неоригинальных материалов или иным образом за неправильное использование прибора.

Пожалуйста, прочтите это руководство и внимательно следуйте инструкциям.

ПРИМЕЧАНИЕ

Идентификация машины. В опорной плите указаны модель машины, серийный номер и год выпуска. Всегда можно найти эти данные для запроса запасных частей и информации.

Ответственность производителя за нанесенный ущерб предполагается в случае использования машины по инструкциям, содержащимся в данном руководстве, и при использовании, для которого она и была разработана. Гарантии могут быть отменены, если машина используется в рамках непредусмотренных операций, имеет модифицированные без уведомления производителя некоторые части, или в любом случае, если используются неоригинальные запасные части.

1.1 ТЕХНИЧЕСКИЕ ХАРАКТЕРИСТИКИ

Прибор модель R.49 / В оснащен дверцей и кассетой для аксессуаров, в которой расположены:

- шпиндель диаметром 34 мм, диапазон 38-70 мм.
- шпиндель диаметром 70 мм, диапазон 70-100 мм.
- 2 индикатора
- 10 пальцев-расширителей

1.2 НАЧАЛО РАБОТЫ

Снимите с прибора R49 упаковку, удалите защитную смазку и масло на неокрашенных деталях.

Сохраните упаковку для расширительных пальцев.

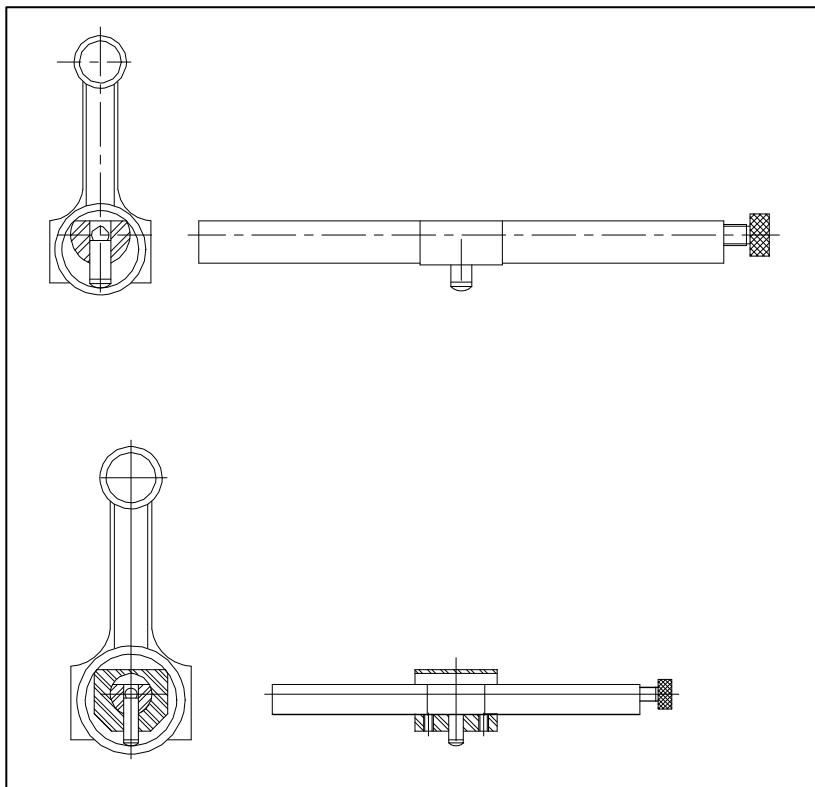
Вставьте индикаторы в держатель

Проверьте подвижность ножек индикаторов, при необходимости очистите их спиртом.

1.3 ИНСТРУКЦИЯ ПО ИСПОЛЬЗОВАНИЮ

Установка расширительного стержня в отверстие шатуна.

Вставьте расширитель в отверстие шатуна (граф.1). Вращайте винт расширителя до тех пор, шатун не будет заблокирован. 1.3



Граф.1

Вначале необходимо проверить кручение шатуна. С помощью горизонтального индикатора проверьте концы пальца (фото 3), поддерживая шатун на направляющем штоке. Проверьте отклонение. Исправить это отклонение, если стержень шатуна не особенно большой, можно в тисках, используя подходящий стержень вместо пальца и действуя на кручение.

Далее должна быть проверена погрешность параллельности между осями головок шатуна в перпендикулярной плоскости.

Аналогично первому необходимо вставить в шатун палец и расширитель. Двигая шатун взад и вперед вдоль стержня контролируются максимальные показания, которые показывает индикатор, когда он затрагивает правый и левый концы пальца (фото 4-5-6).

Эта ошибка должна быть исправлена с осторожностью, так как эта ошибка может повлиять на надлежащее функционирование и движения поршня в цилиндре.

Поместите шатун на призмы, чтобы исправить деформацию (фото 1).

Естественно, следует избегать деформировать шатун сильно несколько раз в обоих направлениях, так как он имеет тенденцию к распрямлению. Чтобы исправить эту ошибку, необходимо надавить с небольшим усилием в обратную сторону.

1.4 ТЕКУЩЕЕ ОБСЛУЖИВАНИЕ

Необходимо регулярно смазывать неокрашенные части расширительные пальцы. Во избежание повреждения призм смазывать их опорные поверхности.

5.1 СПИСОК ЗАПАСНЫХ ЧАСТЕЙ

- 16.01.10.01 PIASTRA APPOGGIO MANDRINI
- 16.01.20.02-1 ALBERO PORTA PIEDE DI BIELL
- 16.01.21.02-1 ALBERINO PER ESPANSORI
- 16.01.26.02-1 ESPANSORI 1 SERIE
- 16.01.27.02-1 ESPANSORI 2 SERIE
- 16.01.28.02-1 ESPANSORI 3 SERIE
- 16.01.29.02-1 ESPANSORI 4 SERIE
- 16.01.30.02-1 ESPANSORI 5 SERIE
- 16.01.31.02-1 ESPANSORI 6 SERIE
- 16.01.32.02-1 ESPANSORI 7 SERIE
- 16.01.33.02-1 ESPANSORI 8 SERIE
- 16.01.34.02-1 ESPANSORI 9 SERIE
- 16.01.37.02-1 ESPANSORI 10 SERIE

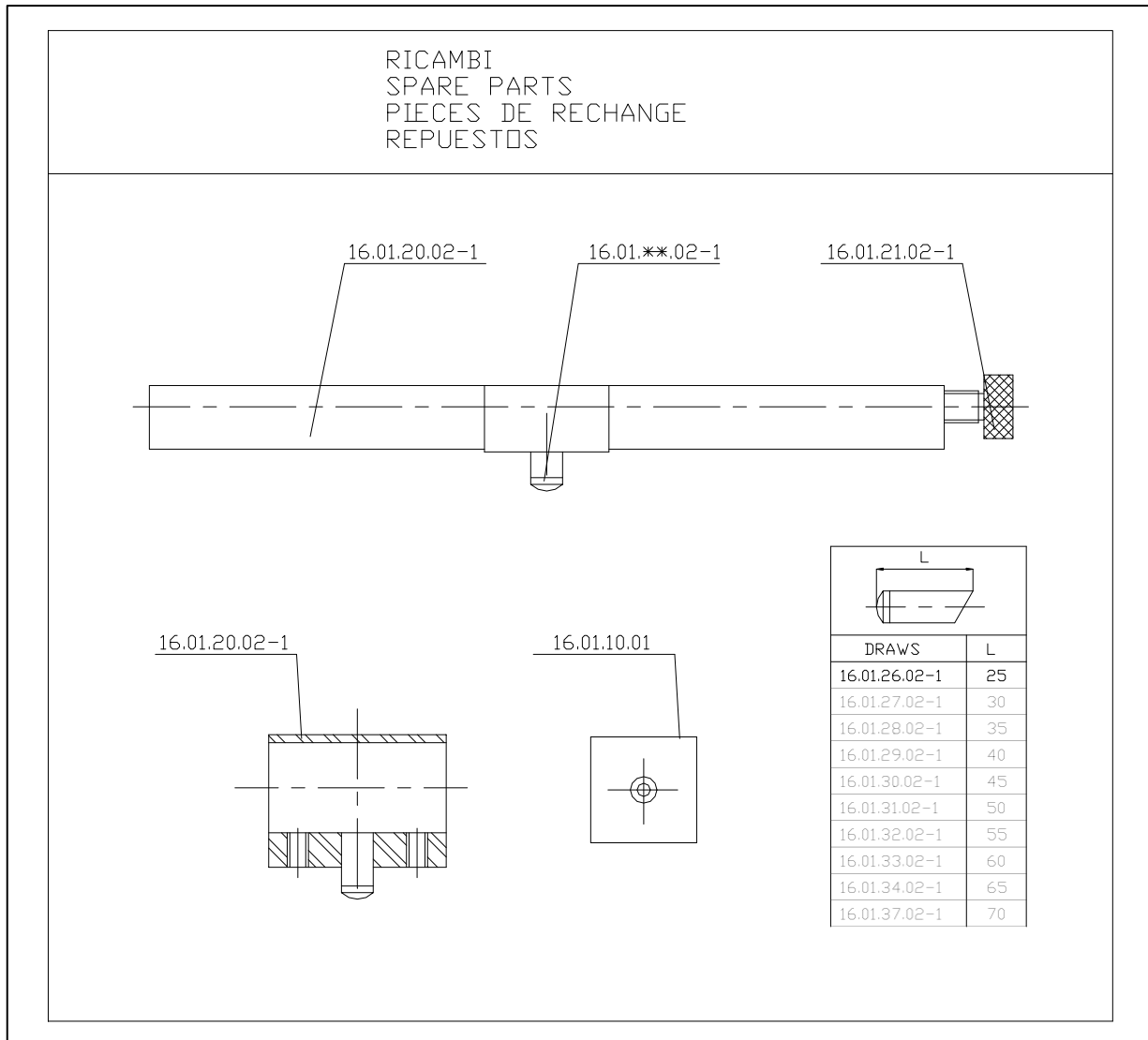




PHOTO 1

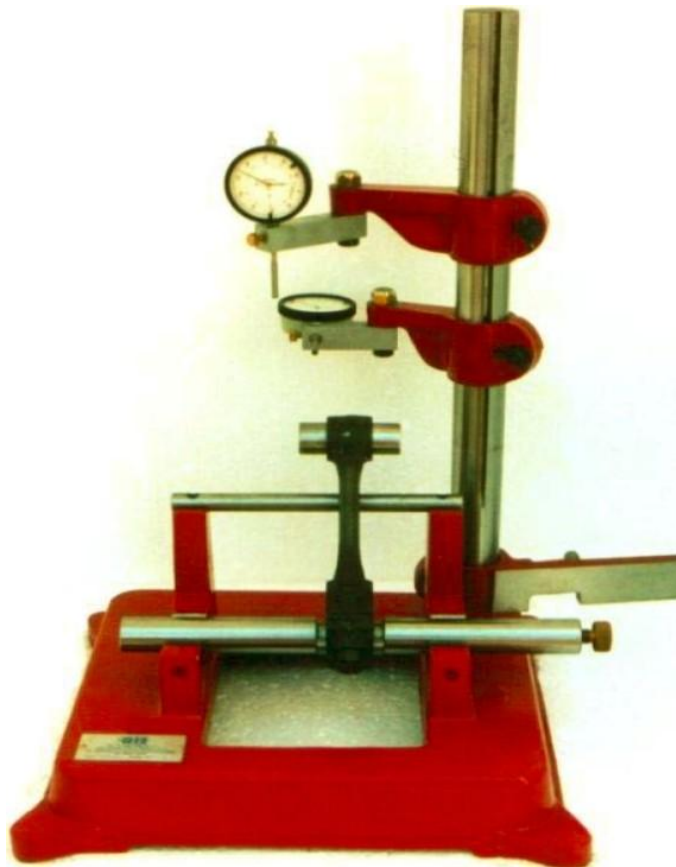


PHOTO2

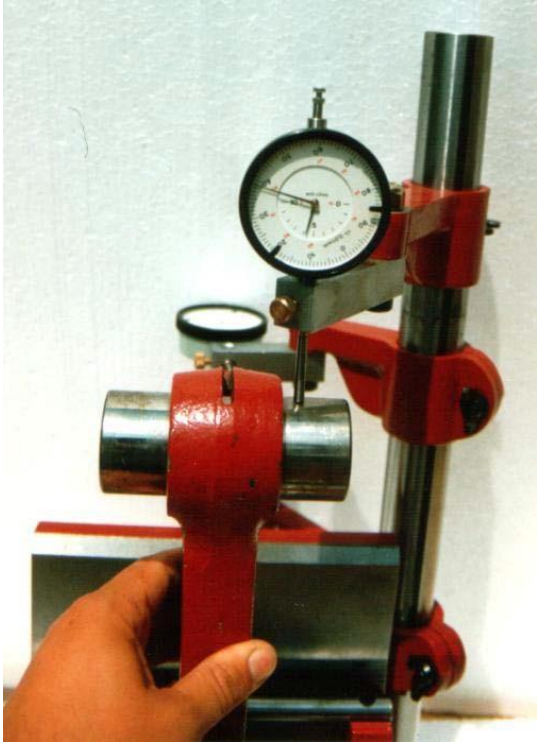


PHOTO 3

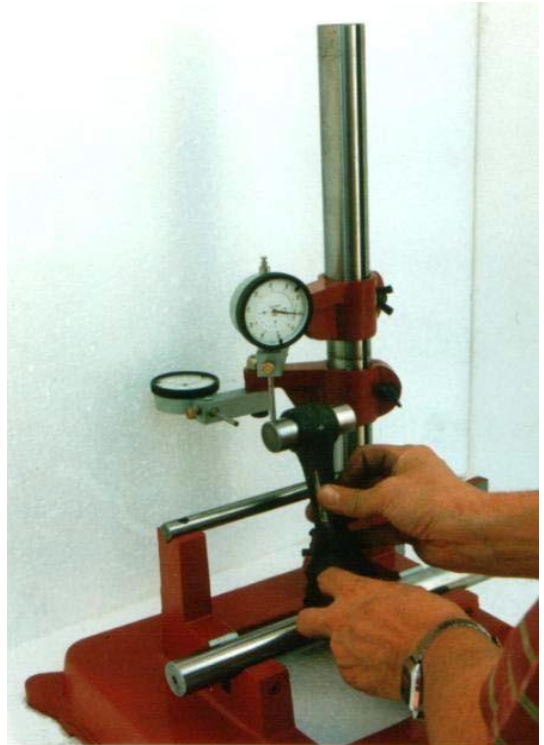


PHOTO 4



PHOTO 5



PHOTO 6