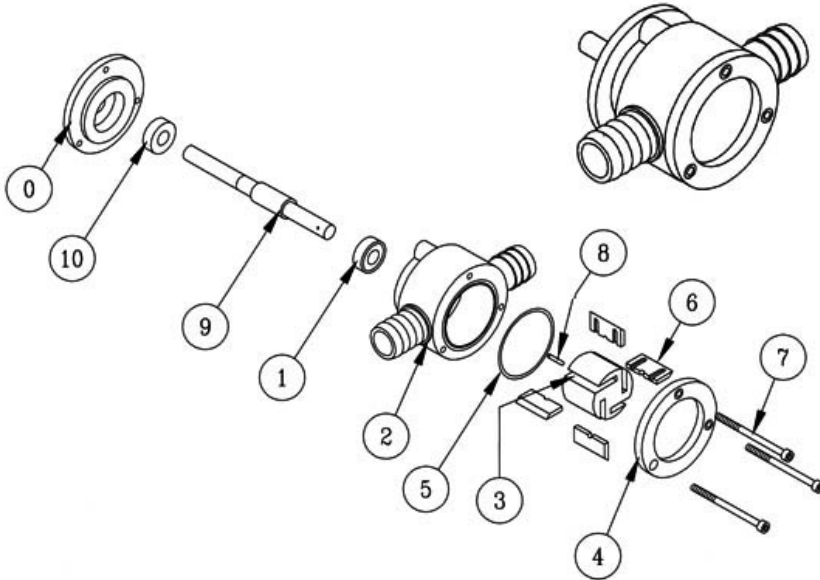


КЕРІВНИЦТВО З ЕКСПЛУАТАЦІЇ
Руководство по эксплуатации



Nº	Опис Описание	Код Код
0	Пробки вхідного/вихідного отвору Пробки входного/выходного отверстия	001001015
1	Стопорна шайба насоса 10x22x7 Стопорная шайба насоса 10x22x7	804600003
2	Латунний корпус насоса Латунный корпус насоса	001102001
3	Валик Валик	001102110
4	Латунна кришка насоса Латунная крышка насоса	001102012
5	Прокладка корпуса 45x2 Прокладка корпуса 45x2	803100016
6	Набір з 4-х лопаток Набор из 4-х лопаток	001102109
7	Гвинт M-4X55 DIN. 912 Винт M-4X55 DIN. 912	805400014
8	Нержавіюча шпонка вала Нержавеющая шпонка вала	001102002
9	Нержавіючий висиваючий вал Нержавеющий высеваящий вал	001001008
10	Шийка вала ZZ8 YW Шейка вала ZZ8 YW	804603002

1. ТЕХНІЧНІ ХАРАКТЕРИСТИКИ

САМОВСМОКТУВАЛЬНИЙ НАСОС НА ДРЕЛЬ

- Продуктивність: 35 л/хв (з ходом дрелі 2.750 об/хв)
20 л/хв (з ходом дрелі 1.500 об/хв)
- Самовсмоктування до 2,5 м
- Подача до 25 м (залежно від дрелі)
- Висока стійкість при роботі в сухому режимі
- Ексцентрикний, самовсмоктуючий насос із саморегулюючими лопатками
- З'єднання зі шлангом Ø24 мм
- Корпус насоса із внутрішнім латунним покриттям
- Вал і вісь із нержавіючої сталі
- Пластиковий валик і лопатки

2. ЗАСТЕРЕЖЕННЯ

Будь ласка, уважно прочитайте всі інструкції перед використанням товару. Люди, які не знають інструкцій, не повинні ним користуватися.

Це керівництво описує, як використати механізм відповідно до проектної документації, технічних характеристик, видів установки, експлуатації, підтримки і підготовки, з огляду на можливі ризики.

ІНСТРУКЦІЯ ПО ЕКСПЛУАТАЦІЇ ПОВИННА СПРИЙМАТИСЯ ЯК ЧАСТИНА НАСОСА Й ЗБЕРІГАТИСЯ ДЛЯ ПИТАНЬ, ЩО МОЖУТЬ ВИНИКНУТИ У МАЙБУТЬОМУ, ПРОТЯГОМ УСЬОГО ТЕРМІНУ СЛУЖБИ. Ми радимо зберігати її в сухому й захищеному місці.

Керівництво відображає технічний стан на момент продажу комплекту й не може вважатися неадекватним у зв'язку з наступним поновленням через появу нових даних. Виробник залишає за собою право обновляти продукцію й керівництва без умови обновляти продукцію й попередні керівництва.

3. УМОВИ БЕЗПЕЧНОЇ ЕКСПЛУАТАЦІЇ

Для безпечного використання насоса важливо прочитати й виконувати всі нижчеописані застереження:

3.1. БУДЬ ЛАСКА, ТОЧНО ДОТРИМУЙТЕСЬ ІНСТРУКЦІЙ:

1. ТЕХНИЧЕСКИЕ ХАРАКТЕРИСТИКИ

САМОВСАСЫВАЮЩИЙ НАСОС НА ДРЕЛЬ

- Производительность: 35 л/мин (с ходом дрели 2.750 об/мин)
20 л/мин (с ходом дрели 1.500 об/мин)
- Самовсасывание до 2,5 м
- подача до 25 м (в зависимости от дрели)
- Высокая устойчивость при работе в сухом режиме
- Эксцентрикный, самовсасывающий насос с саморегулирующимися лопастями
- Соединение со шлангом Ø24 мм
- Корпус насоса с внутренним латунным покрытием
- Вал и ось из нержавеющей стали
- Пластиковый валик и лопатки

2. ПРЕДУПРЕЖДЕНИЯ

Пожалуйста, внимательно прочтите все инструкции перед использованием товара. Люди, которые не знают инструкций, не должны пользоваться им.

Это руководство описывает, как использовать механизм в соответствии с проектной документацией, техническими характеристиками, видами установки, эксплуатацией, поддержкой и подготовкой, учитывая возможные риски.

ИНСТРУКЦИЯ ПО ЭКСПЛУАТАЦИИ ДОЛЖНА ВОСПРИНИМАТЬСЯ КАК ЧАСТЬ НАСОСА И СОХРАНЯТЬСЯ ДЛЯ ВОПРОСОВ, КОТОРЫЕ МОГУТ ВОЗНИКНУТЬ В БУДУЩЕМ, НА ПРОТЯЖЕНИИ ВСЕГО СРОКА СЛУЖБЫ. Мы советуем хранить ее в сухом и защищенном месте.

Руководство отображает техническое состояние на момент продажи комплекта и не может считаться неадекватным в связи с последующим обновлением через появление новых данных. Производитель оставляет за собой право обновлять продукцию и руководства без условия обновлять продукцию и предыдущие руководства.

3. УСЛОВИЯ БЕЗОПАСНОЙ ЭКСПЛУАТАЦИИ

Для безопасного использования насоса важно прочитать и следовать все нижеописанным предостережениям:

3.1. ПОЖАЛУЙСТА, ТОЧНО СЛЕДУЙТЕ ИНСТРУКЦИЯМ:

3.2. Ушкоджені мотори повинні бути відремонтовані в авторизованому сервісному центрі або на заводі.

3.3. Насос на дрель ВТ-87 підходить для наступних робіт:

- Перекачування рідини через двигун дрелі або через інший електромотор.
- Рідини, які дозволено перекачувати: дизельне паливо, технічна вода, гербіциди, антифризи, мінеральні та рослинні мастила, оцет, вино, спирт, тощо.
- Його можна пристосувати до будь-якого типу ручної або промислової дрелі (2000/2500 об/хв)

3.2. Поврежденные моторы должны быть отремонтированы в авторизованном сервисном центре или на заводе.

3.3. Универсальный насос на дрель ВТ-87 подходит для следующих работ:

- Перекачка жидкости за счет двигателя дрели или другого электромотора.
- Жидкости, разрешенные для перекачки: дизельное топливо, техническая вода, гербициды, антифризы, минеральные и растительные масла, уксус, вино, спирт и т.д.
- Его можно приспособить до любого типа ручной или промышленной дрели (2000/2500 об/мин)

3.4. УВАГА

Суворо заборонено закривати вихідний отвір насоса (напр.: за допомогою клапана або паливороздавального пістолета). Це може привести до нещасного випадку через сильний поворот дрелі, якщо насос заблокований.

3.4. ВНИМАНИЕ

Строго запрещено закрывать выходное отверстие насоса (напр.: с помощью клапана или топливораздаточного пистолета). Это может привести к несчастному случаю из-за сильного поворота дрели, если насос заблокирован.

3.5. УВАГА

Уникайте всмоктування рідин із твердими частками, тому що насос може бути заблокований, що може привести до різкого повороту дрелі. При всмоктуванні частково забруднених рідин, рекомендується встановлювати на вхідному отворі насоса фільтр грубого очищення.

3.5. ВНИМАНИЕ

Избегайте всасывания жидкостей с твердыми частицами, потому что насос может быть заблокирован, что может привести к резкому повороту дрели. При всасывании частично загрязненных жидкостей, настоятельно рекомендуется устанавливать на входном отверстии насоса фильтр грубой очистки.

4. РЕМОНТ

Тільки авторизовані ремонтні майстерні й наші фахівці мають право ремонтувати ушкоджені насоси.

При замовленні запасних частин, переконайтесь, що ви дали правильний номер запасної частини й дату виробництва. Це буде гарантією доставки потрібної запчастини.

4. РЕМОНТ

Только авторизованные ремонтные мастерские и наши специалисты имеют право ремонтировать поврежденные насосы.

При заказе запасных частей, убедитесь, что вы дали правильный номер запасной части и дату производства. Это будет гарантией доставки нужной запчасти.

5. КЕРІВНИЦТВО З УСУНЕННЯ НЕСПРАВНОСТЕЙ

НЕСПРАВНІСТЬ	МОЖЛИВА ПРИЧИНА	ВИРІШЕННЯ ПРОБЛЕМИ
- Насос не всмоктує	- система пропускає/випускає повітря через з'єднання, адаптер або шланг - максимальна дистанція самовсмоктування - 2,5 м	- перевірте з'єднання, адаптери й шланги - наблизьте об'єкт всмоктування
- Низький рівень всмоктування/виходу рідини	- рідина сильно забруднена або в ній присутні тверді частки - більші частки бруду не можуть пройти через забірний трубопровід і можуть заблокувати лопатки та/або зламати деякі внутрішні частини механізму. НЕБЕЗПЕКА - всмоктування може відбуватися з дреллю низької потужності або з низькою швидкістю обертання	- відповідно до щільності й температурою рідини, насос повинен всмоктувати швидше або повільніше - розберіть і почистіть - потрібно встановити потужнішу або швидшу дрель
- Протікання рідини	- погано зажаті фланці - пошкоджена стопорна шайба або прокладка через агресивне поведіння рідини	- підіжміть фланці - поміняйте стопорну шайбу та/або прокладку

5. РУКОВОДСТВО ПО УСТРАНЕНИЮ НЕИСПРАВНОСТЕЙ

НЕИСПРАВНОСТЬ	ВОЗМОЖНАЯ ПРИЧИНА	РЕШЕНИЕ ПРОБЛЕМЫ
- Насос не всасывает	- система пропускает/выпускает воздух через какое-то соединение, адаптер или шланг - максимальная дистанция самовсасывания - 2,5 м	- проверьте соединения, адаптеры и шланги - приблизьте объект всасывания
- Низкий уровень всасывания/выхода жидкости	- жидкость сильно загрязненная или в ней присутствуют твердые частицы - большие частицы грязи не могут пройти через всасывающий трубопровод и могут заблокировать лопатки и/или сломать некоторые внутренние части механизма. ОПАСНОСТЬ - всасывание может происходить с дрелью низкой мощности или низкой скорости вращения	- в соответствии с плотностью и температурой жидкости, насос должен всасывать быстрее или медленнее - разберите и почистите - нужно установить более мощную или быструю дрель
- Утечки жидкости	- плохо прикручены фланцы - повреждена стопорная шайба или прокладка через агрессивное поведение жидкости	- подожмите фланцы - поменяйте стопорную шайбу и/или прокладку

9. ГАРАНТІЯ

1. Всі товари, створені компанією TOT COMERCIAL, S.A. мають 12-місячну гарантію з дня їхнього придбання на всі види виробничого браку.

9. ГАРАНТИЯ

1. Все товары, созданные компанией TOT COMERCIAL, S.A. имеют 12-месячную гарантию со дня их приобретения на все виды производственного брака.

2. TOT COMERCIAL, S.A., протягом гарантійного терміну експлуатації, гарантує заміну бракованої частини або товару. Матеріал повинен бути висланий на наш завод або призначений сервісний центр. Після технічної інспекції, буде визначено на кому лежить відповідальність: на виробникові, користувачі, установнику або перевізнику.

3. Гарантія не покриває: неправильне використання, недбалість, окислювання, експлуатацію з порушенням норм, неправильну установку продуктів, використання неоригінальних запасних частин або специфічних питань, що не погоджені в ній. Вся створена і/або комерціалізована техніка компанії TOT COMERCIAL, S.A. має бути встановлена відповідно до інструкцій виробника.

4. Аксесуари й продукти, що не створені компанією TOT COMERCIAL, S.A., підлягають під гарантію їхнього виробника.

5. Через постійні інновації і розвиток, компанія TOT COMERCIAL, S.A. залишає за собою право на зміну характеристик продуктів і реклами без попередження.

TOT comercial, s.a.

Балагур (Лейда), травень 2009

2. TOT COMERCIAL, S.A. в гарантійний срок эксплуатации гарантирует замену бракованной части товара. Материал должен быть выслан на наш завод или предназначенный сервисный центр. После технической инспекции, будет определено на ком лежит ответственность: на изготовителе, пользователе, установщике или перевозчике.

3. Гарантия не покрывает: неправильное использование, небрежность, окисление, эксплуатацию с нарушением норм, неправильную установку продуктов, использование неоригинальных запасных частей или специфических вопросов, что не согласованы в ней. Вся произведенная и/или коммерциализированная техника компании TOT COMERCIAL, S.A. должна быть установлена в соответствии с инструкциями производителя.

4. Аксессуары и продукты, не произведенные компанией TOT COMERCIAL, S.A., подвержены гарантии их производителя.

5. Через постоянные инновации и развитие, компания TOT COMERCIAL, S.A. оставляет за собой право на изменение характеристик продуктов и рекламы без предупреждения.

TOT comercial, s.a.

Балагур (Лейда), май 2009