

Tel. ++34(9)73 451072

Fax ++34(9)73 445000 – 448400

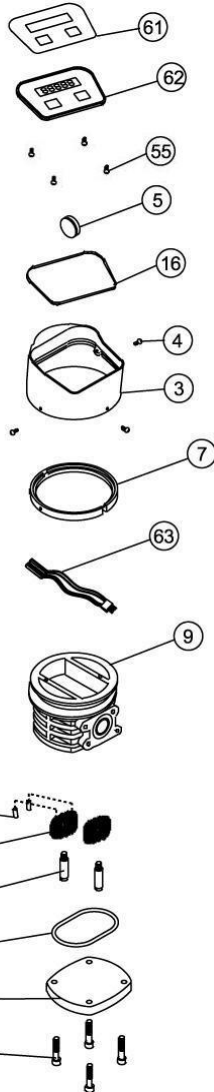
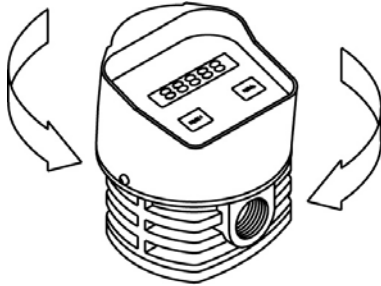
Partida Horta d'Amunt, s/n – Apartado de Correos nº 149

E-25600 BALAGUER (Lleida)

E-mail: gespasa@gespasa.es – Internet: http://www.gespasa.es

ІНСТРУКЦІЯ З ЕКСПЛУАТАЦІЇ
ДЕКЛАРАЦІЯ ПО ОБСЛУГОВУВАННЮ ТА
СУМІСНОСТІ
РУКОВОДСТВО ПО ЭКСПЛУАТАЦИИ
ДЕКЛАРАЦИЯ ПО ОБСЛУЖИВАНИЮ И СООТВЕТВИЮ

MGE-40



Nº	Опис Описание	Код
3	Верхня кришка лічильника Верхняя крышка счетчика	471402003
4	Гвинт Ø2,9x6,5 DIN.7963 Винт Ø2,9x6,5 DIN.7963	805404004
5	Акумулятор таблеткового типу CR 2032 Аккумулятор таблеточного типа CR 2032	322209005
7	Передня кільцева кришка ротора Передняя кольцевая крышка ротора	800300012
9	Корпус лічильника Корпус счетчика	471404008
10	Овальний привод лічильника Овальный привод счетчика	471402005
11	Прокладка Ø56x3,5 Прокладка Ø56x3,5	803100032
12	Вал зубчатої передачі лічильника Вал зубчатой передачи счетчика	473402008
13	Нижня кришка лічильника Нижняя крышка счетчика	322004014
14	Гвинти M-5x16 DIN.912 Винты M-5x16 DIN.912	805400012
16	Ущільнювальна прокладка Уплотнительная прокладка	322004011
19	Магніт Ø6x10 Магнит Ø6x10	322001008
55	Гвинт M-3x6 DIN.84 Винт M-3x6 DIN. 84	805406012
61	Тканинна передня кришка Тканевая передняя крышка	322004513
62	Електронна плата Электронная плата	322009601
63	Комплект контактів Комплект контактов	473409007

1. ТЕХНІЧНІ ХАРАКТЕРИСТИКИ

• MGE-40 – Електронний лічильник з овальними шестірнями

Загальна вага: 0,65 кг
 Розмір: 100 x 125 x 100 мм
 Перепускна здатність: Від 2 до 40 л/хв (SAE 30/40)
 Точність: ± 0,5 максимум 2 знака
 З'єднання: F 1/2" вхід/вихід GAS (BSP)
 Лічильник: 5-цифровий дисплей. Зберігає кількість перекачаних літрів останнього періоду роботи.

Максимальний експлуатаційний тиск: 50 Бар

Максимальна/мінімальна температура: -10 °C / +60 °C

Має клавіатуру з високою тактильною чутливістю клавіш.

1. ТЕХНИЧЕСКИЕ ХАРАКТЕРИСТИКИ

• MGE-40 – Электронный счётчик с овальными шестернями

Общий вес: 0,65 кг
 Размер: 100 x 125 x 100 мм
 Пропускная способность: От 2 до 40 л/мин (SAE 30/40)
 Точность: ± 0,5 максимум 2 знака
 Соединения: F 1/2" вход/выход GAS (BSP)
 Счетчик: 5-цифровой дисплей. Сохраняет количество перекаченных литров последнего периода работы.

Максимальное эксплуатационное давление: 50 Бар

Максимальная/минимальная температура: -10 °C / +60 °C

Имеет клавиатуру с высокой тактильной чувствительностью клавиш.

Електричний лічильник має алюмінієву вимірювальну камеру з овальними шестірнями високої точності, із круглим LCD дисплеєм, що обертається на 90° до корпусу для зручного огляду. Підходить для перекачування мінерального масла, дизеля, бензину, масла для моторів до SAE-140 (перевірте інші рідини). Може бути вмонтований у систему розподілу масла. Для приватного використання. Не підходить для фіскальних операцій. Має параметри установки й зберігає загальну кількість літрів у ПОСТІЙНІЙ пам'яті. Має яскраво освітлений дисплей.

2. ЗАСТЕРЕЖЕННЯ

Будь ласка, уважно прочитайте всі інструкції перед використанням товару. Люди, які не знають інструкцій, не повинні ним користуватися.

Це керівництво описує, як використовувати лічильник відповідно до проектної документації, технічних характеристик, видів установки, експлуатації, підтримки й підготовки, з огляду на можливі ризики.

Інструкція для експлуатації повинна сприйматися як частина лічильника й зберігатися для питань, що можуть виникнути у майбутньому, протягом усього терміну служби. Ми радимо зберігати її в сухому й захищеному місці.

Керівництво відображає технічний стан на момент продажу лічильника й не може вважатися неадекватним у зв'язку з наступним поновленням через появу нових даних. Виробник залишає за собою право оновлювати продукцію й керівництва без умови оновлювати продукцію й попередні керівництва.

УВАГА:

Контакт із водою або вологою може пошкодити електроніку. Цей комплект не водонепроникний. Будь ласка, установіть цей комплект у місцях, захищених від впливу погодних умов.



3. УМОВИ БЕЗПЕЧНОЇ ЕКСПЛУАТАЦІЇ

Безпека лічильника, беручи до уваги якість устаткування, визначається Директивами ЄС і підтверджується контролем якості відповідальними особами підприємства, також гарантується нетоксичність і відсутність негативного впливу на навколишнє середовище. Для запобігання можливих інцидентів, рекомендується уважно читати наступні застереження:

3.1. УВАГА:

Неправильна установка лічильника або його неправильне використання може сильний фізично й матеріально вплинути на навколишнє середовище. Рекомендується встановити фільтр для запобігання потрапляння твердих часток у вимірювальну камеру.



3.2. УВАГА:

При перекачуванні горючих рідин, вуглеводнів, курити заборонено. **МОЖЕ ВИНИКнути ВОГОНЬ.**



3.3. УВАГА:

Переконайтеся в правильності установки зливальної системи, перевіряючи на відсутність протікання.



4. УСТАНОВКА

4.1. Простежте за напрямком потоку рідини

4.2. Заберіть пробки на вхідному й вихідному отворах.

4.3. УВАГИ:

Використовуйте ущільнюючі речовини дуже обережно. Простежте, щоб вони не потрапили у вимірювальну камеру. Якщо вони туди потрапили, мотор може поламатися.



4.4. При установці труб і різьблень, потрібно використати ті герметизуючі речовини, які стійкі до впливу бензину й хімічних продуктів.

5. ІНСТРУКЦІЯ З ЕКСПЛУАТАЦІЇ

- Лічильник не має системи запуску. Він завжди з'єднаний, а його дисплей включений і готовий вимірювати.

- Дисплей відображає об'єм з 2,1 або будь-яким десятковим знаком, відповідно до відображеного числа. Наприклад: якщо число між 0,00 і 999,99, він покаже 2 десяткові знаки; якщо між 1000,0 і 9999,9, він покаже 1 десятковий знак, а якщо 10000 або більше, то десяткових знаків не буде.

Электрический счетчик имеет алюминиевую измерительную камеру с овальными шестернями высокой точности, с круглым жидкокристаллическим дисплеем, что оборачивается на 90° к корпусу для удобного обзора. Подходит для перекачки минерального масла, дизеля, бензина, масла для моторов до SAE-140 (проверьте другие жидкости). Может быть вмонтирован в систему распределения масла. Для частного использования. Не подходит для фискальных операций. Имеет параметры установки и хранит общее количество литров в ПОСТОЯННОЙ памяти. Имеет ярко освещенный дисплей.

2. ПРЕДОСТЕРЕЖЕНИЯ

Пожалуйста, внимательно прочтите все инструкции перед использованием товара. Люди, которые не знают инструкций, не должны пользоваться им.

Это руководство описывает, как использовать счетчик в соответствии с проектной документацией, техническими характеристиками, видами установки, эксплуатацией, поддержкой и подготовкой учитывая возможные риски.

Инструкция по эксплуатации должна восприниматься как часть агрегата и сохраняться для вопросов, которые могут возникнуть в будущем, на протяжении всего срока службы. Мы советуем хранить ее в сухом и защищенном месте.

Руководство отображает техническое состояние на момент продажи счетчика и не может считаться неадекватным в связи с последующим обновлением через появление новых данных. Производитель оставляет за собой право обновлять продукцию и руководства без условия обновлять продукцию и предыдущие руководства.

ВНИМАНИЕ:

Контакт с водой или влагой может повредить электронику. Этот комплект не водонепроницаем. Пожалуйста, установите этот комплект в местах, защищенных от влияния погодных условий.



3. УСЛОВИЯ БЕЗОПАСНОЙ ЭКСПЛУАТАЦИИ

Безопасность счетчика, принимая во внимание качество оборудования, определяется Директивами ЕС и подтверждается контролем качества ответственными лицами предприятия, также гарантируется нетоксичность и отсутствие негативного влияния на окружающую среду. Для предотвращения возможных инцидентов, рекомендуется внимательно читать следующие предупреждения:

3.1. ВНИМАНИЕ:

Неправильная установка счетчика или его неправильное использование может сильно физически и материально повлиять на окружающую среду. Рекомендуется установить фильтр для избежания попадания твердых частиц в измерительную камеру.



3.2. ВНИМАНИЕ:

При перекачке горючих жидкостей, углеводородов, курить воспрещено. **МОЖЕТ ВОЗНИКнуть ОГОНЬ.**



3.3. ВНИМАНИЕ:

Убедитесь в правильности установки сливной системы, проверяя на отсутствие утечек.



4. УСТАНОВКА

4.1. Проследите за направлением потока жидкости

4.2. Уберите пробки на входном и выходном отверстиях.

4.3. ВНИМАНИЕ:

Используйте уплотняющие вещества очень осторожно. Проследите, чтобы они не попали в измерительную камеру. Если они туда попали, мотор может поломаться.



4.4. При установке труб и резьбы, нужно использовать те герметизирующие вещества, которые устойчивы к воздействию бензина и химических продуктов.

5. ИНСТРУКЦИЯ ПО ЭКСПЛУАТАЦИИ

- Счетчик не имеет системы запуску. Он всегда соединен, а его дисплей включен и готов измерять.

- Дисплей отображает объем с 2,1 или любым десятичным знаком, в соответствии с отображенным числом. Например: если число между 0,00 и 999,99, он покажет 2 десятичных знака; если между 1000,0 и 9999,9, он покажет 1 десятичный знак, а если 10000 или больше, то десятичных знаков не будет.

- Лічильник має 2 системи числення:
Часткова: відображає кількість літрів за 1 період роботи.
- Числення контрольної суми: відображає сумарну кількість літрів

Щоразу, коли рідина перекачується через лічильник, обидві системи збільшують свої значення.

ОБНУЛІННЯ ЧАСТКОВОЇ СИСТЕМИ ЧИСЛЕННЯ

Натисніть кнопку «СКИДАННЯ». Коли ви відпустите клавішу, на дисплеї повинно відобразитись "0,00".

ЗЧИТУВАННЯ КОНТРОЛЬНОЇ СУМИ

Натисніть кнопку «ЗАГАЛЬНА СУМА». Коли ви натискаєте цю клавішу, на дисплеї відображається загальна сума. Коли ви відпускаєте клавішу, на дисплеї відображається часткова сума.

ПЕРЕВІРКА ДИСПЛЕЯ

Коли ви натискаєте кнопку «СКИДАННЯ», всі частини дисплея підсвічуються, таким чином ви можете перевірити працездатність всіх елементів дисплея.

ПЕРЕВІРКА СЕРІЙНОГО НОМЕРА

Натисніть кнопку «СКИДАННЯ»; через 2 секунди на дисплеї буде відображено серійний номер.

ПЕРЕВІРКА СТАНУ БАТАРЕЇ

Натисніть кнопку «СКИДАННЯ». Коли ви натискаєте цю клавішу і якщо напруга батареї впаде нижче 2,3В, то на дисплеї з'явиться значок "bAt".

6. ІНСТРУКЦІЯ З КАЛІБРУВАННЯ



УВАГА: Лічильники попередньо калібруються на заводі.

ВАМ ПОТРІБНО ЗАНОВО ВІДКАЛІБРУВАТИ ЛІЧИЛЬНИК під час його установки.

КАЛІБРУВАННЯ

1. Натисніть і тримайте відразу кнопки «СКИДАННЯ» і «ЗАГАЛЬНА СУМА» приблизно 10 секунд, поки на дисплеї не з'явиться буква «Р».
2. За допомогою відомого для вас об'єму рідини, прокачайте її через лічильник так, щоб вимірювання не перевищило 99,99 літрів.

3. Натисніть кнопку «СКИДАННЯ». На дисплеї відобразиться "L 0,00".

4. Наберіть кількість прокачаної рідини (як можна точніше).

Для цього натисніть кнопку «ЗАГАЛЬНА СУМА» для збільшення цифр від 0 до 9; для вибору потрібної цифри й переходу до наступної натисніть кнопку «СКИДАННЯ».

5. Коли всі 4 цифри набрані, на дисплеї відобразиться "----", після цього він негайно відобразить коефіцієнт калібрування.

6. Натисніть кнопку «СКИДАННЯ» для вибору коефіцієнта калібрування.

ПОВІДОМЛЕННЯ ПРО ПОМИЛКИ

"ERR C": помилка в процесі налаштування коефіцієнта калібрування. Повторіть цей процес знову.

"ERR P": не досить рідини або не працює контакт. Повторіть крок №2 по калібруванню лічильника.

"ERR L": перекачану кількість літрів рідини не вписано. Повторіть крок №4 по калібруванню лічильника.



УВАГА: Процес калібрування повинен проходити при максимальному номінальному потоці для лічильника; інакше воно буде неправильним.

7. ОПЕРАЦІЯ ПО ЗАМІНІ БАТАРЕЇ

Лічильник MGE-40 працює за допомогою літєвої батареї таблеткового типу, модель CR2032. Приблизний термін експлуатації - 5 років.

Для заміни батареї потрібно відкрутити гвинти (4) для відділення електроніки від вимірювальної камери. Потім відкрутити гвинти (55) і відокремити електроніку від пластикового корпусу.

Вийміть батарею за допомогою викрутки.

Замініть стару батарею на нову. «ПЛЮС» батареї знаходиться зверху.



УВАГА

НЕ вставляйте батарею не тим полюсом. Це може пошкодити електроніку.



УВАГА

Важливо дотримуватися інструкцій виробника батареї. Не викидайте її в сміття, а здайте в центр переробки відходів.

Коли батарея замінена, повторіть вищеописані інструкції навпаки для того, щоб скласти лічильник.



ВАЖЛИВО:

Після заміни батареї не потрібно вживати ніяких дій. Електронне устаткування зберігає загальну суму й коефіцієнт калібрування в пам'яті.

- Счетчик имеет 2 системы счисления:

Частичная: отображает количество литров за 1 период работы.

- Счисление контрольной суммы: отображает суммарное количество литров

Каждый раз, когда жидкость перекачивается через счетчик, обе системы увеличивают свои значения.

- ОБНУЛЕНИЕ ЧАСТИЧНОЙ СИСТЕМЫ СЧИСЛЕНИЯ

Нажмите кнопку «СБРОС». Когда вы отпустите клавишу, на дисплее должно отобразиться "0,00".

- СЧИТЫВАНИЕ КОНТРОЛЬНОЙ СУММЫ

Нажмите кнопку «ОБЩАЯ СУММА». Когда вы нажимаете эту клавишу, на дисплее отображается общая сумма. Когда вы отпускаете клавишу, на дисплее отображается частичная сумма.

- ПРОВЕРКА ДИСПЛЕЯ

Когда вы нажимаете кнопку «СБРОС», все части дисплея подсвечиваются, таким способом вы можете проверить работоспособность всех элементов дисплея.

- ПРОВЕРКА СЕРИЙНОГО НОМЕРА

Нажимаете кнопку «СБРОС»; через 2 секунды на дисплее будет отображен серійний номер.

- ПРОВЕРКА СОСТОЯНИЯ БАТАРЕИ

Нажимаете кнопку «СБРОС». Когда вы нажимаете эту клавишу и если напряжение батареи упадет ниже 2,3В, на дисплее появится значок "bAt".

6. ИНСТРУКЦИИ ПО КАЛИБРОВКЕ



ВНИМАНИЕ: Счетчики предварительно калибруются на заводе.

ВАМ НУЖНО СНОВА ОТКАЛИБРОВАТЬ СЧЕТЧИК во время его установки.

КАЛИБРОВКА

1. Нажмите и держите сразу кнопки «СБРОС» и «ОБЩАЯ СУММА» примерно 10 секунд, пока на дисплее не появится буква «Р».

2. С помощью известного для вас объема жидкости, прокачайте ее через счетчик так, чтобы исчисление не превысило 99,99 литров.

3. Нажмите кнопку «СБРОС». На дисплее отобразится "L 0,00".

4. Наберите количество прокачанной жидкости (как можно точнее).

Для этого нажмите кнопку «ОБЩАЯ СУММА» для увеличения цифр от 0 до 9; для выбора нужной цифры и перехода к следующей нажмите кнопку «СБРОС».

5. Когда все 4 цифры набраны, на дисплее отобразится "----", после этого он немедленно отобразит коэффициент калибровки.

6. Нажмите кнопку «СБРОС» для выбора коэффициента калибровки.

СООБЩЕНИЯ ОБ ОШИБКАХ

"ERR C": ошибка в процессе настройки коэффициента калибровки. Повторите этот процесс опять.

"ERR P": не достаточно жидкости или не работает контакт. Повторите шаг №2 по калибровке счетчика.

"ERR L": перекачанное количество литров жидкости не вписано. Повторите шаг №4 по калибровке счетчика.



ВНИМАНИЕ: Процесс калибровки должен проходить при максимальном или номинальном потоке для счетчика; иначе она будет неправильной.

7. ОПЕРАЦИЯ ПО ЗАМЕНЕ БАТАРЕИ

Счетчик MGE-40 работает с помощью литиевой батареи таблеточного типа, модель CR2032. Примерный срок эксплуатации – 5 лет.

Для замены батареи нужно открутить винты (4) для отделения электроники от измерительной камеры. Потом открутить винты (55) и отделить электронику от пластикового корпуса.

С помощью отвертки вынимайте батарею.

Поменяйте старую батарею на новую. «ПЛЮС» батарею находится сверху.



ВНИМАНИЕ

НЕ вставляйте батарею не тем полюсом. Это может повредить электронику.



ВНИМАНИЕ

Важно следовать инструкциям производителя батареи. Не выбрасывайте ее в мусор, а сдайте в центр переработки отходов.

Когда батарея заменена, повторите вышеописанные инструкции наоборот для того, чтобы собрать счетчик.



ВАЖНО:

После замены батареи не нужно предпринимать никаких действий. Электронное оборудование хранит общую сумму и коэффициент калибровки в памяти.

8. ЗБИРАННЯ/РОЗБИРАННЯ ЛІЧИЛЬНИКА

ЩОБ ДОБРАТИСЯ ДО ШЕСТІРНІ (10) АБО ВИМІРЮВАЛЬНОЇ КАМЕРИ:

1. Відкрутіть 4 гвинти на кришці (14). Коли нижня кришка лічильника відкрита (13), далі намагайтеся робити все дуже обережно, тому що усередині знаходяться шестірни (10) вимірювального механізму.
2. Для продовження складання, додержуйтеся вищеописаних інструкцій у зворотному порядку, беручи до уваги правильну установку гвинтів (14) і прокладки корпусу лічильника (11), вставте магніт (19) на своє місце.



БУДЬТЕ УВАЖНІ: Враховуйте, що правильне розміщення магнітної шестірни найближче до контактів (63).

9. ОБСЛУГОВУВАННЯ

Можливо, деякі типи рідин можуть засохнути у вимірювальній камері й заблокувати її. При такому збігу обставин, перед установкою її потрібно акуратно промити. Користуйтеся інструкцією параграфа №8 Збирання/Розбирання.

Якщо ви вирішили зберігати лічильник довгий час, почистіть його. Він повинен бути захищений і готовий до нової роботи.

10. РЕМОНТ

Будь ласка, зверніться в магазин, де ви купували товар. Там вам пояснять, що робити далі. Лічильник повинен бути вимитий і висушений перед відправленням на ремонт, також потрібно додати лист із вказівкою тих хімічних речовин, які перекачувалися лічильником. При замовленні запасних частин, переконайтеся, що ви дали правильний номер запасної частини й дату виробництва. Це буде гарантією доставки потрібної запчастини.

8. СБОРКА/РАЗБОРКА СЧЕТЧИКА

ЧТОБЫ ДОБРАТЬСЯ ДО ШЕСТЕРНИ (10) ИЛИ ИЗМЕРИТЕЛЬНОЙ КАМЕРЫ:

1. Откройте 4 винта на крышке (14). Когда нижняя крышка счетчика открыта (13), дальше старайтесь делать все очень осторожно, так как внутри находятся шестерни (10) измерительного механизма.
2. Для продолжения сборки, следуйте вышеописанным инструкциям в обратном порядке, принимая во внимание правильную установку винтов (14) и прокладки корпуса счетчика (11), вставьте магнит (19) на свое место.



БУДЬТЕ ВНИМАТЕЛЬНЫ: Учитывайте, что правильное размещение магнитной шестерни самое близкое к контактам (63).

9. ОБСЛУЖИВАНИЕ

Возможно, некоторые типы жидкостей могут засохнуть в измерительной камере и заблокировать ее. При таком стечении обстоятельств, перед установкой ее нужно аккуратно промыть. Пользуйтесь инструкцией параграфа №8 Сборка/Разборка.

Если вы решили хранить счетчик долгое время, почистите его. Он должен быть защищен и готов к новой работе.

10. РЕМОНТ

Пожалуйста, обратитесь в магазин, где вы купали товар. Там вам объяснят, что делать дальше. Счетчик должен быть вымыт и высушен перед отправкой на ремонт, также нужно добавить письмо с указанием тех химических веществ, которые перекачивались счетчиком. При заказе запасных частей, убедитесь, что вы дали правильный номер запасной части и дату производства. Это будет гарантией доставки нужной запчасти.

11. КЕРІВНИЦТВО З УСУНЕННЯ НЕСПРАВНОСТЕЙ

НЕСПРАВНІСТЬ	МОЖЛИВА ПРИЧИНА	ВИРІШЕННЯ ПРОБЛЕМИ
Лічильник вимірює сильно швидко або повільно	- неправильне калібрування - всередину потрапило повітря - заблоковані шестірни	- відкалібруйте лічильник (Параграф 6) - знайдіть і усуньте можливі шляхи потраплення повітря - почистіть й замініть шестірни
Низький рівень потоку	- забруднення вимірювальної камери	- почистіть вимірювальну камеру
Дисплей не включається	- сіла батарея	- замініть батарею (Параграф 7)
Рідина перекачується, але лічильник не вимірює її	- сіла батарея - проблема зі скиданням даних	- замініть батарею (Параграф 7) - зверніться в службу технічної підтримки
Протікання рідини	- прокладки в поганому стані	- замініть прокладки

11. ИНСТРУКЦИЯ ПО УСТРАНЕНИЮ НЕИСПРАВНОСТЕЙ

НЕИСПРАВНОСТЬ	ВОЗМОЖНАЯ ПРИЧИНА	РЕШЕНИЕ ПРОБЛЕМЫ
Счетчик считает сильно быстро или медленно	- неправильная калибровка - внутрь попал воздух - заблокированы шестерни	- откалибруйте счетчик (Параграф 6) - найдите и устраните возможные пути попадания воздуха - почистите и замените шестерни
Низкий уровень потока	- загрязнение измерительной камеры	- почистите измерительную камеру
Дисплей не включается	- села батарея	- замените батарею (Параграф 7)
Жидкость перекачивается, но счетчик не считает ее	- села батарея - проблема с обнулением	- замените батарею (Параграф 7) - обратитесь в службу технической поддержки
Утечка жидкости	- прокладки в плохом состоянии	- прокладки соединения

12. ГАРАНТІЯ

1. Всі товари створені компанією TOT COMERCIAL, S.A. мають 12-місячну гарантію з дня їхнього придбання на всі види виробничого браку.
2. TOT COMERCIAL, S.A. гарантує в гарантійний термін заміну бракованої частини товару. Матеріал повинен бути висланий на наш завод або призначений сервісний центр. Після технічної інспекції, буде визначено на кому лежить відповідальність: на виробникові, користувачі, установнику або перевізнику.
3. Гарантія не покриває: неправильне використання, недбалість, окислювання, експлуатацію з порушенням норм, неправильну установку продуктів, використання неоригінальних запасних частин або не сумісного специфічного зразка. Вся створена й/або комерціалізована техніка компанії TOT COMERCIAL, S.A. повинна бути встановлена відповідно до інструкцій виробника.

12. ГАРАНТИЯ

1. Все товары созданные компанией TOT COMERCIAL, S.A. имеют 12-месячную гарантию со дня их приобретения на все виды производственного брака.
2. TOT COMERCIAL, S.A. гарантирует в гарантийный срок замену бракованной части товара. Материал должен быть выслан на наш завод или предназначенный сервисный центр. После технической инспекции, будет определено на ком лежит ответственность: на изготовителе, пользователе, установщике или перевозчике.
3. Гарантия не покрывает: неправильное использование, небрежность, окисление, эксплуатацию с нарушением норм, неправильную установку продуктов, использование неоригинальных запасных частей или не касающихся специфического образца. Вся произведенная и/или коммерциализованная техника компании TOT COMERCIAL, S.A. должна быть установлена в соответствии с инструкциями производителя.

4. Аксесуари й продукти, не створені компанією TOT COMERCIAL, S.A., піддані гарантії їхнього виробника.
5. Через постійні інновації й розвиток, компанія TOT COMERCIAL, S.A. залишає за собою право на зміну характеристик продуктів і реклами без попередження.

4. Аксесуары и продукты, не произведенные компанией TOT COMERCIAL, S.A., подвержены гарантии их производителя.
5. Через постоянные инновации и развитие, компания TOT COMERCIAL, S.A. оставляет за собой право на изменение характеристик продуктов и рекламы без предупреждения.

13. ДЕКЛАРАЦІЯ СУМІСНОСТІ

Виробник:

TOT COMERCIAL, s.a. Partida Horta d'Amunt s/n Apartado Correos n° 149
E-25600 BALAGUER (Lleida) SPAIN

СТВЕРДЖУЄ:

Під свою відповідальність наступне:

ЛІЧИЛЬНИК ІЗ ШЕСТИРНЯМИ

Торгівельна марка: **GESPASA**

Модель: **MGE-40**

Серійний №

Відповідно до Директиви Європейського Парламенту і Європейської Ради: "98/37/ЕС від 22 червня 1998 року про зближення законодавчої бази Держав-членів у сфері машинного устаткування", "2006/95/ЕС від 12 грудня 2006 року про упорядкування законодавчої бази Держав-членів у сфері електричного устаткування, сконструйованого для використання в конкретних межах напруги" і "2004/108/ЕС від 15 грудня 2004 про зближення законодавчої бази Держав-членів у сфері електромагнітної сумісності і анулюючи Директиву 89/336/ЕС", товар був створений у відповідності із наступними погодженими нормами:

- | | |
|--------------------------------|--|
| UNE-EN ISO 12100-1:2004 | Безпека машинного устаткування. Основні концепції, загальні принципи конструкцій
Частина 1: Основна термінологія й методологія (ISO 12100-1:2003) |
| UNE-EN 60204-1:2007 | Безпека машинного устаткування. Електричне обладнання устаткування
Частина 1: Загальні вимоги (IEC 60204-1:2005, змінений) |
| UNE-EN 55014-1:2008 | Електромагнітна сумісність. Вимоги для побутової техніки, електроінструмента та аналогічних приладів
Частина 1: Випромінювання |
| UNE-EN 55014-2/A1:2002 | Електромагнітна сумісність. Вимоги для побутової техніки, електроінструмента та аналогічних приладів
Частина 2: Захищеність. Стандартизація асортименту продукції |

- Клас захисту від вологи IP-55

Насоси, лічильники і паливороздавальні пістолети не повинні використовуватися, якщо механізми, на яких вони встановлені, не сумісні з вимогами Директиви 98/37/ЕС

БАЛАГУР (Лейда), грудень 2009

Андре Пане
Президент

13. ДЕКЛАРАЦІЯ СОВМЕСТИМОСТИ

Производитель:

TOT COMERCIAL, s.a. Partida Horta d'Amunt s/n Apartado Correos n° 149
E-25600 BALAGUER (Lleida) SPAIN

УТВЕРЖДАЕТ:

Под свою ответственность следующее:

СЧЕТЧИК С ШЕСТИРНЯМИ

Торговая марка: **GESPASA**

Модель: **MGE-40**

Серийный №

В соответствии с Директивой Европейского Парламента и Европейского Совета: "98/37/ЕС от 22 июня 1998 года о сближении законодательной базы Государств-членов в сфере машинного оборудования", "2006/95/ЕС от 12 декабря 2006 года об упорядочении законодательной базы Государств-членов в сфере электрического оборудования, сконструированного для использования в конкретных пределах напряжения" и "2004/108/ЕС от 15 декабря 2004 о сближении законодательной базы Государств-членов в сфере электромагнитной совместимости и анулируя Директиву 89/336/ЕС", товар был произведен в соответствии со следующими согласованными нормами:

- | | |
|--------------------------------|---|
| UNE-EN ISO 12100-1:2004 | Безопасность машинного оборудования. Основные концепции, общие принципы конструкций
Часть 1: Основная терминология и методология (ISO 12100-1:2003) |
| UNE-EN 60204-1:2007 | Безопасность машинного оборудования. Электрооснащение оборудования
Часть 1: Общие требования (IEC 60204-1:2005, изменен) |
| UNE-EN 55014-1:2008 | Электромагнитная совместимость. Требования для бытовой техники, электроинструмента и аналогичных приборов
Часть 1: Излучение |
| UNE-EN 55014-2/A1:2002 | Электромагнитная совместимость. Требования для бытовой техники, электроинструмента и аналогичных приборов
Часть 2: Защищенность. Стандартизация ассортимента продукции |

- Класс защиты от влаги IP-55

Насосы, счетчики и топливораздаточные пистолеты не должны использоваться, если механизмы, на которых они установлены, не совместимы с требованиями Директивы 98/37/ЕС

БАЛАГУР (Лейда), декабрь 2009

Андре Пане
Президент