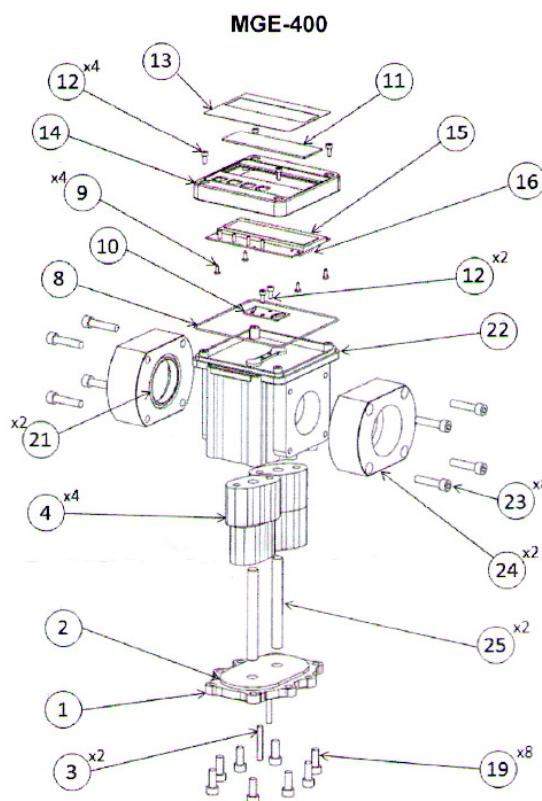
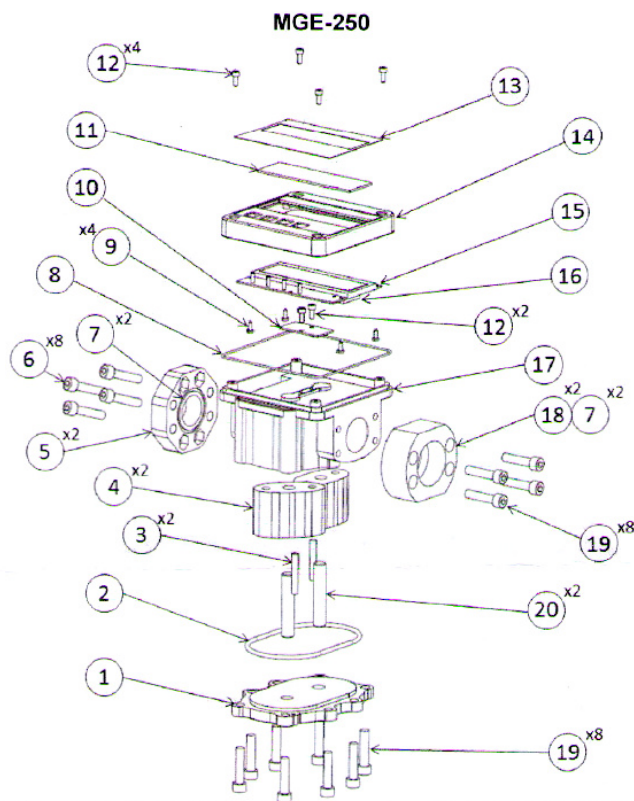


Tel. ++34(9)73 451072  
 Fax ++34(9)73 445000-448400  
 Partida Horta d'Amunt, s/n - Apartado de Correos nº 149  
 E-25600 BALAGUER (Lleida)  
 E-mail: [gespasa@gespasa.es](mailto:gespasa@gespasa.es) - Internet: <http://www.gespasa.es>

**РУКОВОДСТВО ПО ЭКСПЛУАТАЦИИ  
 ДЕКЛАРАЦИЯ ПО ОБСЛУЖИВАНИЮ И  
 СОВМЕСТИМОСТИ**



№	Описание	Артикул
1	Нижняя крышка	
2	Уплотнительное кольцо D108x4	
3	Штифт 6x40	
4	Измерительная шестерня	
5	Алюминиевый фланец F1"	
6	Оцинкованный винт 8x20	
7	Уплотнительное кольцо 38x2.5	
8	Уплотнитель	
9	Винт 3.5x9.5	
10	Плоская пружина	
11	Прозрачный метакрил	
12	Оцинкованный винт 4x8	

№	Описание	Артикул
13	Табло счетчика	
14	Защитная крышка	
15	Электронное табло	
16	Кнопка аккумулятора	
17	Корпус счетчика MGE 250	
18	Фланец F1 1/2	
19	Оцинкованный винт 8x30	
20	Вал-шестерня MGE 250	
21	Уплотнительное кольцо 56x4	
22	Корпус счетчика MGE 400	
23	Оцинкованный винт 8x40	
24	Алюминиевый фланец F2	
25	Вал-шестерня MGE 400	



## 1. ТЕХНИЧЕСКИЕ ХАРАКТЕРИСТИКИ

Этот счетчик имеет точный механизм учета с овальными шестернями в алюминиевой измерительной камере. Пригоден для перекачки минерального масла, дизельного и печного топлива, моторного масла. Применяется для некоммерческого использования. Параметры калибровки и перекачанное количество литров сохраняются в ПОСТОЯННУЮ память.

В устройстве также имеется кнопочная панель и жидкокристаллический дисплей.

	MGE-250	MGE-400
<b>Скорость потока, л/мин</b>	10-250 (дизель) 10-150 (масло)	20-400 (дизель) 20-300 (масло)
<b>Максимальное давление, бар</b>	45	45
<b>Диапазон рабочих температур</b>	-10/50+°C	-10/50+°C
<b>Погрешность</b>	+/- 0.5%	+/- 0.5%
<b>Повторяемость</b>	0.2 %	0.2 %
<b>Резьбовое соединение</b>	H1" или 1 ½ " BSP	2" Фланец BSP
<b>Размеры, мм</b>	159x100x141 (1") 183x100x141 (1 ½")	193x145x141
<b>Вес, кг</b>	2.3 (1") 2.5 (1 ½")	4.3

## 2. ПРЕДУПРЕЖДЕНИЯ

**Пожалуйста, внимательно прочтите все инструкции перед использованием товара. Люди, которые не знают инструкций, не должны пользоваться им .**

Это руководство описывает, как использовать механизм в соответствии с проектной документацией, техническими характеристиками, видами установки, эксплуатацией, поддержкой и подготовкой, учитывая возможные риски.

**Инструкция по эксплуатации должна восприниматься как часть электронного счетчика и сохраняться для вопросов, которые могут возникнуть в будущем, на протяжении всего срока службы. Мы советуем хранить ее в сухом и защищенном месте.**

Руководство отображает техническое состояние на момент продажи комплекта и не может считаться неадекватным в связи с последующим обновлением через появление новых данных. Производитель оставляет за собой право обновлять продукцию и руководства без условия обновлять продукцию и предыдущие руководства.

## 3. УСЛОВИЯ БЕЗОПАСНОЙ ЭКСПЛУАТАЦИИ

Безопасность счетчика относительно качества материалов и надежности установлена Правилами Директивы ЕС, и одобрена контролем качества лидирующих предприятий. Она также гарантирует отсутствие токсичных элементов и

безопасность для окружающей среды. Во избежание несчастных случаев рекомендуется внимательно прочесть и следовать нижеописанным предостережениям:



**3.1. ВНИМАНИЕ:**

Неправильная установка или использование могут привести к серьезным телесным и механическим повреждениям.  
Рекомендуется установить фильтр очистки во избежание попадания твердых элементов в измерительную камеру.



**3.2. ВНИМАНИЕ:**

При перекачке воспламеняющихся жидкостей или углеводородов **ЗАПРЕЩАЕТСЯ** курить в производственной среде.  
МОЖЕТ СТАТЬ ПРИЧИНОЙ ВОЗГОРАНИЯ.



**3.3. ВНИМАНИЕ:**

Убедитесь в правильной установке оборудования и отсутствию течи в системе перед ее использованием.

## 4. УСТАНОВКА

4.1. Направление потока не изменяется при установке счетчиков MGE-250 и MGE-400. Они устанавливаются на раздаче жидкости, после насоса.

4.2. Счетчик устанавливается таким образом, чтобы цифровое табло и клавиши находились на одной линии с выходными/входными отверстиями трубы.

При желании повернуть переднюю панель на 90°, выньте 4(12) винта и поверните панель в более удобное для Вас положение. Перед закрытием панели убедитесь, что уплотнительные кольца правильно размещены и закрутите панель.



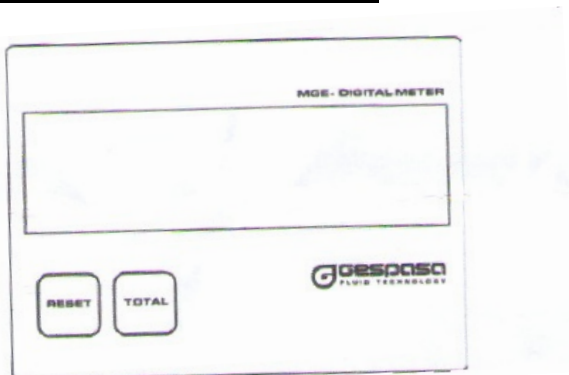
**4.3. ВНИМАНИЕ:**

Осмторительно используйте уплотнительные элементы. Убедитесь в том, что никакие части не попали в измерительную камеру. Это может привести к поломке устройства.

4.4. Необходимо использовать уплотнительные кольца и элементы с установочными трубами и резьбой, так как они устойчивы к используемым жидкостям.

4.5. Внимательно проверьте устройство на отсутствие течи в местах всасывания и раздачи жидкости, так как попадание воздуха повлияет на работу всей установки.

## 5. РУКОВОДСТВО ПО РАБОТЕ ОБОРУДОВАНИЯ





При появлении знака ошибки “Err” следует заново выполнить калибровку.  
Err C: ошибка подсчета; Err P: без импульсов ; Err L: значение 0.00



**ВНИМАНИЕ:**

Процедура калибровки должна включать в себя работу счетчика на полную мощность или номинальную мощность при установке. В противном случае калибровка будет не точной.

### 5.3. Замена батарей

Счетчик работает от пальчиковых литиевых батарей модели DL2450 и C2450. Приблизительная продолжительность работы 4 года.

Для смены батарей, снимите винты(12), откройте панель и снимите еще винты(9) из электронного табло. С помощью маленькой отвертки выньте батарейки.

Замените старые батареи на новые, правильно установите их. После установки, проследуйте инструкциям в обратном порядке и сложите счетчик. После смены батарей настройки счетчика и калибровки изменены не будут.

## 6. СБОРКА И РАЗБОРКА СЧЕТЧИКА ДЛЯ ДОСТУПА В ИЗМЕРИТЕЛЬНУЮ КАМЕРУ

6.1. Снимите винты (19) с нижней крышки , далее снимите заднюю крышку счетчика. Будьте аккуратны, так как внутри находятся 4 шестерни измерительного устройства.

6.2. Прежде чем снимать шестерни, проверьте где расположена магнитная шестерня. При ее неправильной установке счетчик не будет работать исправно.

6.3. Для сборки устройства проследуйте инструкциям в обратном порядке. Убедитесь в правильности расположения деталей.



**РЕМАРКА:**

Будьте внимательны к магнитам находящимся снизу устройства. Они невидимы до момента закрытия крышки.

## 7. ОБСЛУЖИВАНИЕ

Возможно высыхание жидкостей в измерительной камере, что приводит к ее блокировке. Если это происходит, счетчик должен быть тщательно прочищен. Следуйте инструкциям описанных в разделе 6. Сборка и Разборка Счетчика.

При хранении счетчика продолжительное время проводите его периодическую чистку. Это предохранит счетчик от повреждений.

## 8. РЕМОНТ

Пожалуйста, обратитесь организацию, где Вы приобрели устройство. Нужно почистить и высушить счетчики перед отправкой их на ремонт.

Если, по ошибке, счетчик использовался не для масла или дизельного топлива, промойте его ровно столько раз, сколько нужно для очистки, и напишите записку с описанием тех жидкостей, которые прокачивались через оборудование.

## 9. РУКОВОДСТВО ПО УСТРАНЕНИЮ НЕИСПРАВНОСТЕЙ

Неисправность	Возможная причина	Решение проблемы
Подсчет слишком быстрый/медленный	-неправильная калибровка -разгерметизация -заблокированы шестерни	-перекалибруйте счетчик(пункт 5.2. Калибровка) -проверьте устройство на течь или воздушные отверстия в системе -почистите или поменяйте шестерни
Слабый поток	-загрязнение вычислительной камеры	-произведите чистку вычислительной камеры
Не работает дисплей	-батарейки разрядились	-смените батарейки
Перекачивает, но не отображает	-батарейки разрядились -сломана пружина	-смените батарейки -обратитесь в ТЕХПОДДРЕЖКУ
Утечка жидкости	-уплотнители в плохом состоянии	-смените уплотнители

## 10. ГАРАНТИЯ

1. Все товары, созданные компанией TOT COMERCIAL, S.A. имеют 12-месячную гарантию со дня их приобретения на все виды производственного брака.
2. TOT COMERCIAL, S.A., в гарантийный срок эксплуатации, гарантирует замену бракованной части товара. Материал должен быть выслан на наш завод или предназначенный сервисный центр. После технической инспекции, будет определено на ком лежит ответственность: на изготовителе, пользователе, установщике или перевозчике.
3. Гарантия не покрывает: неправильное использование, небрежность, окисление, эксплуатацию с нарушением норм, неправильную установку продуктов, использование неоригинальных запасных частей или специфических вопросов, что не согласованы в ней. Вся произведенная и/или коммерциализированная техника компании TOT COMERCIAL, S.A. должна быть установлена в соответствии с инструкциями производителя.
4. Аксессуары и продукты, не произведенные компанией TOT COMERCIAL, S.A., подвержены гарантии их производителя.
5. Через постоянные инновации и развитие, компания TOT COMERCIAL, S.A. оставляет за собой право на изменение характеристик продуктов и рекламы без предупреждения.

## 11. ДЕКЛАРАЦИЯ СОВМЕСТИМОСТИ

Производитель:

TOT COMERCIAL, s.a. Partida Horta d'Amunt s/n Apartado Correos nº 149  
E-25600 BALAGUER (Lleida) SPAIN

УТВЕРЖДАЕТ:

Под свою ответственность следующее:

**ЭЛЕКТРОННЫЙ ШЕСТЕРЕНЧАТЫЙ СЧЕТЧИК**

Торговая марка: **GESPASA**

**MGE-250**

**MGE-400**

Серийный номер

В соответствии с Директивой Европейского Парламента и Европейского Совета: "98/37/ЕС от 22 июня 1998 года о сближении законодательной базы Государств-членов в сфере машинного оборудования", "2006/95/ЕС от 12 декабря 2006 года об упорядочении законодательной базы Государств-членов в сфере электрического оборудования, сконструированного для использования в конкретных пределах напряжения" и "2004/108/ЕС от 15 декабря 2004 о сближении законодательной базы Государств-членов в сфере электромагнитной совместимости и аннулируя Директиву 89/336/ЕС", товар был произведен в соответствии со следующими согласованными нормами:

UNE-EN ISO 12100-1:2004	Безопасность машинного оборудования. Основные концепции, общие принципы конструкций Часть 1: Основная терминология и методология (ISO 12100-1:2003)
UNE-EN 60204-1:2007	Безопасность машинного оборудования. Электрооснащение оборудования Часть 1: Общие требования (IEC 60204- 1:2005, изменен)
UNE-EN 55014-1:2008	Электромагнитная совместимость. Требования для бытовой техники, электроинструмента и аналогичных приборов Часть 1: Излучение
UNE-EN 55014-2/A1:2002	Электромагнитная совместимость. Требования для бытовой техники, электроинструмента и аналогичных приборов Часть 2: Защищённость. Стандартизация ассортимента продукции

- Класс защиты от влаги IP-55

-Насосы, счетчики и топливораздаточные пистолеты не должны использоваться, если механизмы, на которых они установлены, не совместимы с требованиями Директивы 2006/42/ЕС.

БАЛАГУР(Лейда), Февраль 2013

Андре Пане