

## КЕРІВНИЦТВО З ЕКСПЛУАТАЦІЇ



### «РУЧЕЄК-ТЕХНОПРИБОР -1» ЕЛЕКТРОНАСОС ПОБУТОВИЙ

#### Шановний користувачу! Дякуємо Вам за покупку!

Перед початком експлуатації уважно прочитайте цей посібник з експлуатації.

Особливу увагу зверніть на пропозиції, виділені великим шрифтом.

Підприємство гарантує працездатність насоса без перевірки. При продажу насоса дозволяється короточасне включення його без води в мережу на час не більше двох секунд. Переконайтеся в тому, що в гарантійному талоні поставлений штамп магазину, розбірливий підпис або штамп продавця і дата продажу.

#### 1 Загальні вказівки

1.1 Електронасос побутовий «Ручеєк-Техноприбор-1», в подальшому електронасос, призначений для підйому води з колодязів і свердловин з внутрішнім діаметром більше 100 мм, а також для перекачування прісної води з будь-яких водойм з температурою води не більше 35 °С з подальшим використанням її для господарських потреб крім пиття. Вода не повинна містити агресивних домішок, масова частка механічних домішок не більше 0,01%. Електронасос повинен працювати повністю зануреним у воду для забезпечення відводу тепла, не стикаючись зі стінками і дном колодязя, а при перекачуванні води з водойм - дна водойми.

1.2 Електронасос здатний перекачувати воду на великій відстані горизонтально (понад 100 м), тобто подавати воду з водойм, розташованих на значній відстані від місць використання води.

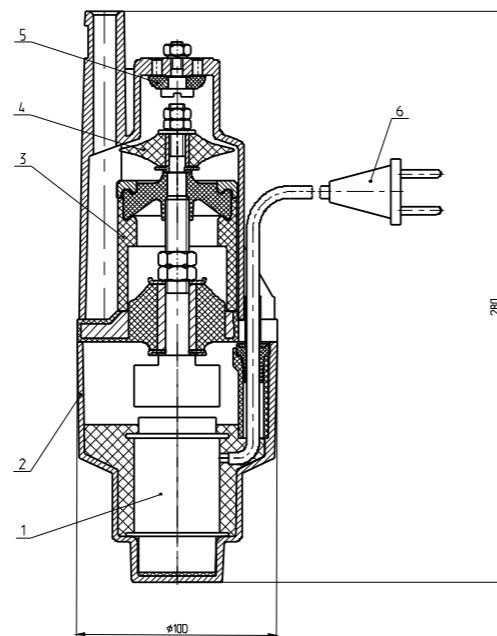
Після зберігання електронасоса в холодному приміщенні або після транспортування в зимових умовах перед включенням в мережу дайте електронасоса прогрітися до кімнатної температури протягом 2-3 годин.

4.3 Електронасос не призначений для використання особами (включаючи дітей) зі зниженими фізичними, чуттєвими або розумовими здібностями або при відсутності у них життєвого досвіду або знань, якщо вони не знаходяться під контролем або НЕ проінструктовані про використання електронасоса особою, відповідальною за їх безпеку.

Діти повинні перебувати під контролем для недопущення гри з електронасосом побутовим.

#### 5 Пристрій і принцип роботи

5.1 Електронасос складається з наступних основних вузлів:



#### 2. Технічні вимоги

2.1 Основні параметри наведені в таблиці 1.

Таблиця 1

Найменування показника	Величина показника
Клас захисту від ураження електричним струмом	II
Ступінь захисту від проникнення води	IPX8
Максимальна робоча глибина занурення електронасоса	3 м
Максимальна температура перекачується води	35°С
Номинальну напругу	220 В
Частота току	50 Гц
Об'ємна подача води при номінальній напрузі, при напорі (глибині) 40-4,0 м, не менше	432 л / год *
Об'ємна подача води при номінальній напрузі, при напорі (глибині) 1 м, орієнтовно	1500 л / ч *
Номинальний напір при номінальній напрузі	40-4,0 м
Максимальний напір при номінальній напрузі	60 м **
Номинальна споживана потужність при напорі (глибині) 40 м, не більше	225 Вт
Маса електронасоса без шнура живлення і підвіски, не більше	3,6 кг
Середнє напрацювання на відмову, не менше	1000 годин ***
Термін служби, не менше	5 років***

\* При зниженні напруги на 10% натиск і об'ємна подача знижуються на 60%  
 \*\* Залежність об'ємної подачі води від напору приведена на малюнку 1  
 \*\*\* Час безперервної роботи електронасоса не повинно перевищувати 2 годин з наступним відключенням на 15-20 хв. Користуватися електронасосом слід не більше 12 годин на добу.

#### 3 Комплектність

3.1 Комплектність електронасоса приведена в таблиці

2. Таблиця 1

Комплектуючі вузли та деталі	комплект електронасоса			
	ІЯУБ1.13.00.00.000	ІЯУБ1.13.00.00.000-01	ІЯУБ1.13.00.00.000-02	ІЯУБ1.13.00.00.000-03
Електронасос, шт. в тому числі: Шнур живлення *, м Керівництво по експлуатації, прим. Упаковка, шт.	1 10 + 0,5 1 1	1 15 ± 0,65 1 1	1 25 ± 0,95 1 1	1 40 ± 1,4 1 1
Комплект приладдя: Підвіска, м	10 + 1	15 ± 1	25 ± 1	40 ± 1
Комплект для ремонту **	1	1	1	1

\* За погодженням із споживачем допускаються інші довжини шнура харчування.  
 \*\* Комплект для ремонту поставляється споживачеві за окрему плату для післягарантійного ремонту;

#### 4 Вимоги безпеки

4.1 Перед включенням електронасоса зовнішнім оглядом перевірити цілісність ізоляції кабелю живлення і штекер. При включенні і виключенні електронасоса слід використовувати двополюсну розетку. Допускається використовувати вимикачі, одночасно відключають обидві жили кабелю живлення. Допускається використовувати для підключення електронасоса подовжувач з двополюсної розеткою з перетином жив не менше 0,75 мм<sup>2</sup>.

4.2 При підключенні електронасоса необхідно користуватися пристроєм захисного відключення (УЗО) з номінальним струмом спрацьовування не більше 30 мА.

#### КАТЕГОРИЧНО ЗАБОРОНЯЄТЬСЯ:

- ЕКСПЛУАТАЦІЯ ЕЛЕКТРОНАСОСІВ З ПОЖКОДЖЕННЯМ ВИЛКИ;
- ВІДРІЗАТИ ШТЕПСЕЛЬНУ ВИЛКУ І ПОДОВЖУВАТИ ШНУР ЖИВЛЕННЯ
- ВИКОРИСТОВУВАТИ ПОДОВЖУВАЧ, ЯКЩО МІСЦЕ З'ЄДНАННЯ ШНУРА ЖИВЛЕННЯ І РОЗЕТКИ ПОДОВЖУВАЧА ЗНАХОДИТЬСЯ В СВЕРДЛОВИНІ;
- ЗАБОРОНЯЄТЬСЯ ПЕРЕБУВАННЯ У ВОДОЙМАХ з ПРАЦЮЮТЬ ЕЛЕКТРОНАСОС ЛЮДЕЙ АБО ТВАРИН;
- ТОРКАТИСЯ ПРАЦЮЮЧОГО ЕЛЕКТРОНАСОСА;
- РАЗБОРКА КРИШКИ ЕЛЕКТРОНАСОСА.

#### УВАГА!

У РАЗІ ПОЖЕЖІ ШНУР ЖИВЛЕННЯ НЕОБХІДНО:

- ВІДКЛУЧИТИ ЕЛЕКТРОНАСОС ВІД ЕЛЕКТРОМЕРЕЖІ;
- ЗАЛИТИ ОСЕРЕДОК ПОЖЕЖІ ВОДОЮ АБО ЗАСИПАТИ ЙОГО ПІСКОМ (ЗЕМЛЕЮ).

УВАГА! ПРИ ПОШКОДЖЕННІ ВИЛКИ, ЇЇ ЗАМІНУ, ЩОБ ЗАПОБІГТИ НЕБЕЗПЕЦІ, ПОВИНЕН ПРОВОДИТИ ВИРОБНИК, СЕРВІСНА СЛУЖБА АБО АНАЛОГІЧНИЙ КВАЛІФІКОВАНИЙ ПЕРСОНАЛ.

1 - електромагніт

2 - корпус

3 - вібратор

4 - у верхній частині корпусу є отвори, прикриті гумовим клапаном - 5.

6 - Вилка розетки

Верхня частина електронасоса закінчується вивідним патрубком діаметром 17 мм, на якому за допомогою хомутика кріпиться шланг.

Допускається використовувати тільки гнучкі шланги з гуми або ПВХ з внутрішнім діаметром 17 ... 18 мм. Застосування шлангів менших діаметрів створить додаткове навантаження на електронасос, що призведе швидкого виходу його з ладу.

5.2 подача води здійснюється з напірної камери, обмеженою гумовим клапаном 5 і поршнем 4, при зворотньо-поступальному русі поршня завдяки вібраційним коливань електромагніту. далі вода надходить через патрубок в шланг електронасоса.

#### 6 Підготовка виробу до роботи

6.1 Для запуску електронасоса поз. 1 виконайте наступне:

- приєднайте до патрубка електронасоса шланг поз. 6 і закріпіть його хомутом. При необхідності приєднання електронасоса до сталевих або пластмасових труб, слід використовувати проміжний відрізок гнучкого шланга довжиною не менше двох метрів;
- прикріпіть до електронасоса (обов'язково за два вушка) підвіску що поставляється разом з електронасосом. Вузол, що закріплює підвіску, щоб уникнути засмокування його в електронасос розташувати не ближче 10 см від водозабірних отворів на корпусі насоса.

№	№	№
Дата звернення	Дата звернення	Дата звернення
Сервісний центр	Сервісний центр	Сервісний центр
Дата видачі	Дата видачі	Дата видачі
Підпис клієнта	Підпис клієнта	Підпис клієнта

## РУЧЕЕК ТЕХНОПРИБОР ГАРАНТІЙНИЙ ТАЛОН №

Найменування виробу та модель \_\_\_\_\_ Штамп торгівельної організації \_\_\_\_\_  
 Серійний номер \_\_\_\_\_ Дата продажу \_\_\_\_\_

### УМОВИ ГАРАНТІЙНОЇ ПІДТРИМКИ

**УВАГА: НЕЗАПОВНЕНИЙ ГАРАНТІЙНИЙ ТАЛОН Є НЕ ДІЙНИЙ!**

1. ТМ «РУЧЕЕК ТЕХНОПРИБОР» здійснює гарантійне обслуговування на всій території України через авторизовані сервісні організації. Виробник гарантує безкоштовний ремонт або заміну будь-якого вузла обладнання, що має заводські дефекти, протягом гарантійного терміну за винятком випадків, коли дефекти і поломки ставлять з вини споживача. Гарантійний термін становить 12 місяців, з моменту продажу обладнання, що підтверджується записом і печаткою продавця в гарантійному талоні.

2. Після гарантійного ремонту обладнання, замінені частини в складі обладнання мають гарантійний термін і гарантійні умови на все обладнання в цілому.

3. **Гарантійне обслуговування не здійснюється:**  
 - при порушенні гарантійних умов, викладених в інструкції з експлуатації (технічному паспорті) виробу;  
 - при відсутності гарантійного талона або невідповідності відомостей в гарантійному талоні параметрам виробу (найменування, серійний номер, дата і місце продажу), при неможливості однозначної ідентифікації виробу, при наявності в гарантійному талоні незалежних виправлень;  
 - при відсутності документів, що підтверджують купівлю виробу (накладної, товарного чека);  
 - при пошкодженні, відсутності серійних номерів на фірмових табличках обладнання;  
 - якщо заявлена несправність не може бути продемонстрована;  
 - якщо нормальна робота обладнання може бути відновлена його належним налаштуванням і регулюванням, відновленням початкової інформації у доступних меню, очищення виробу від пилу і бруду, проведенням технічного обслуговування виробу;  
 - якщо несправність виникла внаслідок попадання в нього сторонніх предметів, бруду, річечин, рідин, під впливом побутових чинників (вологість, низька або висока температура, пил, комахі і т.д.), стихійних лих, неправильного монтажу, експлуатації, транспортування та зберігання, а також дії третіх осіб;  
 - при виявленні на виробі або всередині його стільця ударів, неабиякого і стороннього втручання (розкриття), механічних, корозійних пошкоджень, самостійного ремонту, внесення конструктивних змін в устаткування власником або будь-якими особами.

4. Гарантія не поширюється на запобіжники та витратні матеріали.

5. Знос, ушкодження (сальникові і ковзачок) не є гарантійним випадком.

6. Виробник не несе відповідальності за можливі витрати, пов'язані з монтажем і демонтажем обладнання. Ця гарантія, ні за яких умов, не дає права на відшкодування збитків, пов'язаних з використанням або неможливістю використання придбаного обладнання.

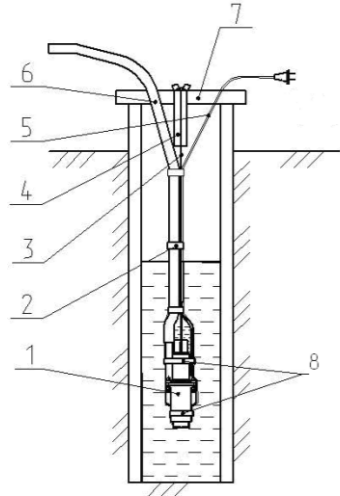
7. Всі виробки є приватними, комплексними і не мають зовнішніх дефектів і пошкоджень.

8. Інформацію про сервісні організації ТМ «РУЧЕЕК ТЕХНОПРИБОР» отримувати через постачальника обладнання ТМ «РУЧЕЕК ТЕХНОПРИБОР».

3 умовами гарантійного обслуговування ознайомлений і згоден: \_\_\_\_\_  
 (підпис покупця)



Кінці підвіски оплавити. Для нарощування підвіски слід використовувати аналогічну підвіску довжиною не менше 5 м, що витримуює п'ятикратну масу електронасоса і шланга з водою. Допускається використовувати сталевий трос, поєднуючи його тільки через капронову підвіску довжиною не менше 5 м, або міцний гумовий еластичний джгут, довжиною не менше 1 м, прикріплений до електронасоса. Кріплення сталевих троса безпосередньо до проушин насоса призводить до негайного їх руйнування і стирання металу вушок. При установці насоса в неглибоких колодязях з довжиною підвіски менше 5 м кріплення підвіски до перекладини поз. 7 необхідно проводити через пружну підвіску, тому що електронасос повинен вільно вібрувати. Пружна жорстка установка призводить до виходу електронасоса з ладу. Для пружної підвіски можуть бути застосовані смуги з м'якої гуми, що витримують відповідне навантаження.



6.2 Якщо в процесі експлуатації електронасоса можливо дотик його корпусом стінок колодязя, свердловини, необхідно надіти на електронасос захисні кільця поз. 8 з гуми відповідного діаметру, або закріпити на корпусі насоса по всьому діаметру стрічки з еластичних матеріалів відповідної товщини і ширини. Це дозволить зберегти корпус насоса без пошкоджень. Шнур живлення поз. 5, шланг поз. 6 і підвіску поз. 4 скріпіть разом липкою ізоляційною стрічкою або іншими неметалевими зв'язками поз. 2 через проміжки 1..2 м. Першу зв'язку зробити на відстані 20..30 см від корпусу електронасоса.

6.3 Опустіть електронасос під воду, простеживши, щоб шнур живлення не натягався, і закріпіть підвіску поз. 3 за перекладину поз. 7 або інше утримує пристрій. Слід мати у своєму розпорядженні електронасос в свердловині, колодязі так, щоб електронасос не торкався стінок і не отримував механічних пошкоджень.

### 7 Порядок роботи

7.1 Електронасос не вимагає мастила і заливки водою, включається в роботу безпосередньо після занурення в воду. Електронасос не боїться вогкості і вологи, може бути занурений у воду на тривалий час і вилучатись тільки для профілактичного огляду.

7.2 При напорі менше 5 метрів після відключення електронасоса від мережі, спорожнення системи відбувається самопливом через затор в клапані. При великих напорі після виключення електронасоса тиск води щільно притискає клапан до основи електронасоса і слив самопливом не відбувається. Щоб виключити замерзання води в шлангу і трубах в зимовий час для забезпечення

самосліва можна гострим гарячим предметом проплавити отвір діаметром 1,5-2 мм в шлангу біля виходу з електронасоса.

7.3 Нормальна робота насоса і його довговічність значною мірою залежить від величини напруги живлення.

ПРИ ПІДВИЩЕННІ НАПРГУИ В ЕЛЕКТРОМЕРЕЖІ ВИЩЕ ДОПУСТИМОГО, ЕЛЕКТРОНАСОС ПОЧИНАЄ ВИДАВАТИ РІЗКИЙ МЕТАЛЕВИЙ ЗВУК ЗІТКНЕНЬ, ЩО ПРИЗВОДИТЬ ДО ПЕРЕДЧАСНОГО ЗНОСУ НАСОСУ. В ЦЬОМУ ВИПАДКУ ЙОГО СЛІД ВІДКЛЮЧИТИ І ПРИЙНЯТИ ЗАХОДИ ДО ЗНИЖЕННЯ НАПРГУИ.

РОБОТА ЕЛЕКТРОНАСОСА БЕЗ ЗАНУРЕННЯ У ВОДУ НЕ ПРИПУСТИМА.

ЗАБОРОНЯЄТЬСЯ ЗАЛИШАТИ ПРАЦЮЄ ЕЛЕКТРОНАСОС БЕЗ НАГЛЯДУ, Т. К. ВИКАЧАТИ ВОДУ ДО РІВНЯ КЛАПАНА, ВІН БУДЕ ПРАЦЮВАТИ БЕЗ ПЕРЕКАЧУВАННЯ ВОДИ І МОЖЕ ВИЙТИ З ЛАДУ.

7.4 При роботі не рекомендується підвищувати натиск пережатием шланга або установкою на шланг насадок з пропускну спроможністю менше номінальної продуктивності насоса. Робота насоса при напорі понад номінального призводить до підвищення тиску на гумові деталі.

КАТЕГОРИЧНО ЗАБОРОНЯЄТЬСЯ ПОВНІСТЮ ПЕРЕКРИВАТИ ПОДАЧУ ВОДИ ПІД ЧАС РОБОТИ ЕЛЕКТРОНАСОСА.  
ЗАБОРОНЯЄТЬСЯ ПЕРЕКАЧУВАТИ ЕЛЕКТРОНАСОСОМ АГРЕСИВНІ РІДИНИ, ВОДУ З БРУДОМ, ПІСКОМ, ДРІБНИМИ КАМЕНЯМИ І СМІТТЯМ, ДОМІШКИ НАФТОПРДУКТІВ, ЗАЛИШАТИ ЙОГО БЕЗ НАГЛЯДУ.

8

### 9 Утилізація

9.1 Що вийшов з ладу електронасос слід розібрати, обривавши шнур живлення і згрупувавши деталі за видами матеріалів: алюміній, сталь, мідь, гума, пластмаса. Здавати на переробку необхідно за видами матеріалів.

### 10 Гарантія виробника

10.1 Виробник гарантує термін нормальної роботи електронасоса, за умови експлуатації та зберігання відповідно до цього керівництвом по експлуатації, протягом 12 місяців з дня продажу через роздрібну торгівлю. До закінчення терміну гарантії електронасос не розбирати. Якщо споживач експлуатує електронасос з порушенням вказівок цього посібника з експлуатації, то він знімається з гарантії і ремонт проводиться за рахунок споживача.

10.2 При виявленні дефектів в період гарантійного терміну необхідно повернути електронасос на адресу виробника або на адресу гарантійних майстерень, зазначених в додатку, дотримуючись таких вимог що до повернення виробу: - в чистому вигляді, без забруднень, видимих механічних пошкоджень і потертостей корпусу електронасоса і шнура живлення; - в упакованому вигляді, що гарантує збереження при транспортуванні; - з гарантійним талоном і керівництвом по експлуатації; - не мають слідів розбирання (ремонту, перебирання) електронасоса з наявністю всіх оригінальних деталей виробника; - шнур живлення повинен бути змотав і закріпаний таким чином, щоб було виключено його заплутування.

11

ЗАБОРОНЯЄТЬСЯ ПЕРЕКАЧУВАТИ ВОДУ ІНДИВІДУАЛЬНИМ ЕЛЕКТРОНАСОСОМ З ГРОМАДСЬКИХ КОЛОДЯЗІВ, ВИКОРИСТОВУЮТЬСЯ ДЛЯ ПИТНОГО ВОДОПОСТАЧАННЯ, А ТАКОЖ ІЗ ПЛАВАЛЬНИХ БАСЕЙНІВ.

### 8 Технічне обслуговування та правила зберігання

8.1 Технічне обслуговування включає в себе профілактичний огляд електронасоса.

Після початку експлуатації електронасоса слід провести його огляд через 0,5-1 годину роботи. Подальший огляд робите через 20-25 год роботи, але не рідше одного разу на три місяці.

8.2 При виявленні на корпусі електронасоса слідів тертя об стінки колодязя або свердловини, слід поправити захисні кільця або стрічки. При необхідності встановити додаткові кільця, вирізавши їх з відповідного матеріалу. Наявність слідів тертя на корпусі під шнуром харчування вказує на надмірне натяг шнура харчування при установці електронасоса, що може привести до обриву струмоведучих жив. При подальшій установці виключити натяг шнура харчування.

8.3 Якщо засмітилися водозабірні отвори, то їх можна прочистити не гострим інструментом, виключивши ушкодження гумового клапана.

САМОСТІЙНА РАЗБОРКА АБО РЕМОНТ НАСОСА В ГАРАНТІЙНИЙ ПЕРІОД ЗАБОРОНЕНО

Тривале зберігання електронасоса рекомендується здійснювати в сухому приміщенні, подалі від опалювальних приладів в поліетиленовому мішечку, попередньо промивши електронасос в чистій воді та просушити.

9

ГАРАНТІЯ НЕ ПОШИРЮЄТЬСЯ НА ЕЛЕКТРОНАСОС ЯКИЙ МАЄ ДЕФЕКТИ, ЯКІ ВИНИКЛИ В РЕЗУЛЬТАТІ ЙОГО ЕКСПЛУАТАЦІЇ З ПОРУШЕННЯМИ ВИМОГ ЦЬОГО КЕРІВНИЦТВА, В ТОМУ ЧИСЛІ НА ЕЛЕКТРОНАСОС:

- 1) з незаповненим гарантійним талоном і / або керівництвом по експлуатації;
- 2) з присутністю яскраво вираженого стороннього запаху;
- 3) з механічними пошкодженнями в результаті тертя об стінки колодязя, удару, падіння і т. П.
- 4) з ушкодженнями, викликаними агресивними речовинами і високими температурами;
- 5) розбирати або ремонтувати протягом гарантійного терміну поза гарантійної майстерні;
- 6) з проникненням нафтопродуктів, піску і сторонніх предметів всередину виробу;
- 7) з ушкодженнями, що виникли внаслідок неправильного зберігання;
- 8) з механічними пошкодженнями кабелю живлення або штепсельної вилки;
- 9) з несправностями викликаними дією непереборної сили (пожежа, нещасний випадок, повінь, удар блискавки та ін.);
- 10) вийшов з ладу через потрапляння в насосну частину сміття, мулу або бруду;
- 11) з оплавленою виделкою електричного шнура через використання подовжувача з невідповідною до даної вилці розеткою або з пошкодженою розеткою;
- 12) зі слідами роботи з перевантаженням. До безумовних ознак перевантаження виробу відносяться: поява кольорів мінливості, деформація або сліди плавлення деталей і вузлів виробу, потемніння або обвуглювання ізоляції проводів електромагніту під впливом високої температури, а також нестабільності параметрів електромережі;



Виробник:ОАО «Ольса»  
Республіка Білорусь, м. Могильов  
Адреса: 212030, вул. Гришина, 96  
Імпортер: ПП «Будпостанч»  
Адреса: 02099, Київ, Україна, вул. Бориспільська 9Е, кім. 314  
Дата виготовлення: 2021 рік. Зберігати в сухому місці при температурі: -10 +50°C. Правила користування та гарантійний термін дивитися в інструкції до товару.  
Термін зберігання необмежений.  
Не містить шкідливих речовин.

Сервісний центр: 0800-200-222, 050-446-88-70

12

13

**РУЧЕЕК ТЕХНОПРИБОР**  
Гарантійний талон

Забір талону по даній адресі виконується на території України авторизованими сервісними центрами, список яких можна отримати в гарантійному талоні або за телефоном гарячої лінії  
0 800 200 222 (безкоштовно із стаціонарних телефонів в межах України) або за електронною адресою service@budpostach.com.ua

**АДРЕСИ СЕРВІСНИХ ЦЕНТРІВ «РУЧЕЕК ТЕХНОПРИБОР»**

м. Київ (050) 446-88-70 / (050) 333-78-86 (050) 448-25-84 / 0-800-200-222 service@budpostach.com.ua	м. Івано-Франківськ (050) 296-82-28 (факс) service@budpostach.com.ua	м. Львів (050) 339-50-54 lviv@budpostach.com.ua	м. Житомир (050) 339-50-54 zh@budpostach.com.ua	м. Тернопіль (050) 335-61-69 terno@budpostach.com.ua	м. Чернівецький район (050) 281-42-84 chern@budpostach.com.ua	м. Чернігів (050) 336-85-76 chernob@budpostach.com.ua	м. Вінниця (050) 291-00-17 vin@budpostach.com.ua	м. Вінниця (050) 291-00-17 vin@budpostach.com.ua	м. Хмельницький (050) 335-61-69 ukraine@budpostach.com.ua	м. Київ (050) 446-88-70 / (050) 333-78-86 (050) 448-25-84 / 0-800-200-222 service@budpostach.com.ua	м. Львів (050) 339-50-54 lviv@budpostach.com.ua	м. Житомир (050) 339-50-54 zh@budpostach.com.ua	м. Тернопіль (050) 335-61-69 terno@budpostach.com.ua	м. Чернівецький район (050) 281-42-84 chern@budpostach.com.ua	м. Чернігів (050) 336-85-76 chernob@budpostach.com.ua	м. Вінниця (050) 291-00-17 vin@budpostach.com.ua	м. Вінниця (050) 291-00-17 vin@budpostach.com.ua	м. Хмельницький (050) 335-61-69 ukraine@budpostach.com.ua	м. Київ (050) 446-88-70 / (050) 333-78-86 (050) 448-25-84 / 0-800-200-222 service@budpostach.com.ua	м. Львів (050) 339-50-54 lviv@budpostach.com.ua	м. Житомир (050) 339-50-54 zh@budpostach.com.ua	м. Тернопіль (050) 335-61-69 terno@budpostach.com.ua	м. Чернівецький район (050) 281-42-84 chern@budpostach.com.ua	м. Чернігів (050) 336-85-76 chernob@budpostach.com.ua	м. Вінниця (050) 291-00-17 vin@budpostach.com.ua	м. Вінниця (050) 291-00-17 vin@budpostach.com.ua	м. Хмельницький (050) 335-61-69 ukraine@budpostach.com.ua
--	--	---	---	--	---	---	--	--	---	--	---	---	--	---	---	--	--	---	--	---	---	--	---	---	--	--	---