

5. Після закінчення прання ви почувете сигнал.
- Якщо ви хочете змінити поточні налаштування під час прання, спочатку натисніть кнопку «Старт/Пауза» і зупиніть процес прання, потім натисніть кнопку для скидання налаштування.
  - Щоб уникнути пошкодження одягу, не встановлюйте найвищу швидкість обертання барабана, а температуру води – на позначку 60°C і 90°C.

## **Програма «Делікатне прання»**

Програма призначена для прання марлевих, шовкових речей.

1. Підготовка до прання
- Відкрийте дверцята, покладіть одяг і закрийте дверцята.
  - Висуньте дозатор для миючого засобу, додайте миючий засіб і закрийте дозатор.
  - Підключіть подачу води та відкрийте кран.
2. Натисніть кнопку увімкнення/вимкнення, підключіться до джерела живлення.
  3. Обертаючи перемикач програм, оберіть програму «Делікатне прання».
  - Програма прання буде обрана автоматично.
  - Оберіть відповідну температуру, швидкість обертання, час полоскання та інтенсивність прання.
4. Натисніть кнопку «Старт/Пауза» і запустіть процес прання.
  5. Після закінчення прання ви почувете сигнал.
- Якщо ви хочете змінити поточні налаштування під час прання, спочатку натисніть кнопку «Старт/Пауза» і зупиніть процес прання, потім натисніть кнопку для скидання налаштування.
  - Щоб уникнути пошкодження одягу, не встановлюйте найвищу швидкість обертання барабана, а температуру води – на позначку 60°C і 90°C.

## **Програма «Дитячий одяг»**

Ця функція використовується для прання при високотемпературному режимі для прання дитячого одягу, одягу, що не визиває алергічної реакції, для стерилізації та видалення кліщів.

1. Підготовка до прання
- Відкрийте дверцята, покладіть одяг і закрийте дверцята.
  - Висуньте дозатор для миючого засобу, додайте миючий засіб і закрийте дозатор.
  - Підключіть подачу води та відкрийте кран.
2. Натисніть кнопку увімкнення/вимкнення, підключіться до джерела живлення.
  3. Обертаючи перемикач програм, оберіть програму «Дитячий одяг».
  - Програма прання буде обрана автоматично.
  - Оберіть відповідну температуру, швидкість обертання, час полоскання та інтенсивність прання.
4. Натисніть кнопку «Старт/Пауза» і запустіть процес прання.
  5. Після закінчення прання ви почувете сигнал.

- Якщо ви хочете змінити поточні налаштування під час прання, спочатку натисніть кнопку «Старт/Пауза» і зупиніть процес прання, потім натисніть кнопку для скидання налаштування.
- Для досягнення максимального результату стерилізації одягу від кліщів, рекомендована температура 90°C.
- По завершенню прання, перед тим, як доставати речі, будь ласка, почекайте, поки вийде гарячий пар.

### **Програма «Швидке прання 15 хв»**

Ця програма призначена для прання не дуже брудного і тонкого одягу, який часто міняють.

1. Підготовка до прання
  - Відкрийте дверцята, покладіть одяг і закрийте дверцята.
  - Висуньте дозатор для миючого засобу, додайте миючий засіб і закрийте дозатор.
  - Підключіть подачу води та відкрийте кран.
2. Натисніть кнопку увімкнення/вимкнення, підключіть до джерела живлення.
3. Повертаючи перемикач програм, оберіть програму «Швидке прання 15 хв».
- Програма прання буде обрана автоматично.
- Оберіть відповідну температуру, швидкість обертання, час полоскання та інтенсивність прання.
4. Натисніть кнопку «Старт/Пауза» і запустіть процес прання.
5. Після закінчення прання ви почувете сигнал.
  - Якщо ви хочете змінити поточні налаштування під час прання, спочатку натисніть кнопку «Старт/Пауза» і зупиніть процес прання, потім натисніть кнопку для скидання налаштування.
  - Щоб уникнути пошкодження одягу, не встановлюйте найвищу швидкість обертання барабана, а температуру води встановлюйте на позначку «холодна», 20°C і 40°C.
  - Для ефективного прання вага одягу всередині барабана пральної машини не повинна перевищувати 2 кг.

### **Програма «Щоденне прання 42 хв»**

Ця програма призначена для прання не дуже брудного і тонкого одягу, який часто міняють.

1. Підготовка до прання
  - Відкрийте дверцята, покладіть одяг і закрийте дверцята.
  - Висуньте дозатор для миючого засобу, додайте миючий засіб і закрийте дозатор.
  - Підключіть подачу води та відкрийте кран.
2. Натисніть кнопку увімкнення/вимкнення, підключіть до джерела живлення.
3. Повертаючи перемикач програм, оберіть програму «Щоденне прання 42 хв».
- Програма прання буде обрана автоматично.

- Оберіть відповідну температуру, швидкість обертання, час полоскання та інтенсивність прання.
- 4. Натисніть кнопку «Старт/Пауза» і запустіть процес прання.
- 5. Після закінчення прання ви почувете сигнал.
- Якщо ви хочете змінити поточні налаштування під час прання, спочатку натисніть кнопку «Старт/Пауза» і зупиніть процес прання, потім натисніть кнопку для скидання налаштування.
- Щоб уникнути пошкодження одягу, не встановлюйте найвищу швидкість обертання барабана, а температуру води встановлюйте на позначку «холодна», 20°C і 40°C.
- Для ефективного прання вага одягу всередині барабана пральної машини не повинна перевищувати 4 кг.

### **Програма «Очищення барабана»**

Дана програма використовується для очищення та стерилізації барабана зсередини завдяки високому рівні води, високій температурі та високій швидкості обертання.

#### **1. Підготовка до прання**

- Переконайтеся, що всередині барабану немає ніяких речей.
- Висуньте дозатор для миючого засобу, додайте рідкий відбілювач у головний відсік.
- Не додавайте миючий або пральний порошок для запобігання утворення великої кількості піни.
- Закрийте дозатор.
- Підключіть подачу води та відкрийте кран.

#### **2. Натисніть кнопку увімкнення/вимкнення, підключіться до джерела живлення.**

#### **3. Обертаючи перемикач програм, оберіть програму «Очищення барабана».**

- Програма прання буде обрана автоматично.

#### **4. Після закінчення прання ви почувете сигнал.**

- Якщо ви хочете змінити поточні налаштування під час прання, спочатку натисніть кнопку «Старт/Пауза» і зупиніть процес прання, потім натисніть кнопку для скидання налаштування.
- В даній програмі не можна налаштувати температуру, швидкість обертання на час полоскання, але можливе налаштування часу очищення.
- По закінченню очищення, будь ласка, відкрийте дверцята і почекайте, поки внутрішня частина пральної машини висохне, для того, щоб уникнути деформації прокладки.

### **Програма «Полоскання + Віджим»**

Ця програма виконує лише полоскання та віджим, а не прання.

#### **1. Підготовка до прання**

- Відкрийте дверцята, покладіть одяг і закрийте дверцята.

#### **2. Натисніть кнопку увімкнення/вимкнення, підключіть до джерела живлення.**

#### **3. Повертаючи перемикач програм, оберіть програму «Полоскання + Віджим».**

- Програма прання буде обрана автоматично.
- Оберіть відповідну швидкість обертання і час полоскання.
- 4. Натисніть кнопку «Старт/Пауза» і запустіть процес.
- 5. Після закінчення прання ви почувете сигнал.
- Якщо ви хочете змінити поточні налаштування під час прання, спочатку натисніть кнопку «Старт/Пауза» і зупиніть процес прання, потім натисніть кнопку для скидання налаштування.
- Можна встановити найвищу швидкість обертання барабана, але не можна встановити температуру.

## **Програма «Віджим»**

Ця програма виконує лише віджим.

1. Підготовка до прання
  - Відкрийте дверцята, покладіть одяг і закрийте дверцята.
2. Натисніть кнопку увімкнення/вимкнення, підключіться до джерела живлення.
3. Обертаючи перемикач програм, оберіть програму «Віджим».
  - Натискаючи на кнопку «Швидкість віджиму», налаштуйте швидкість обертання барабана.
4. Натисніть кнопку «Старт/Пауза» і запустіть процес прання.
  - Прилад починає зливати воду і віджимати одяг.
5. Після закінчення прання ви почувете сигнал.
  - Перед налаштуванням режиму обертання переконайтеся, що у барабані немає цвяхів, ключів або інших сторонніх предметів, щоб уникнути пошкодження приладу.
  - Якщо ви хочете змінити поточні налаштування під час прання, спочатку натисніть кнопку «Старт/Пауза» і зупиніть процес прання, потім натисніть кнопку для скидання налаштування.
  - Під час процесу обертання барабана пральної машини фактична швидкість обертання може відрізнятися від швидкості, вказаної в програмі. Це зумовлено тим, що пральна машина регулює швидкість обертання відповідно до ваги одягу.
  - Під час обертання барабана чуто ритмічне гудіння. Це не свідчить про несправність приладу. Це стандартний звук під час зливання води.

## **Програма «Вовна»**

Ця функція призначена для прання одягу з вовняних та делікатних тканин.

Перед пранням перевірте етикетки на одязі.

1. Підготовка до прання
  - Відкрийте дверцята, покладіть одяг і закрийте дверцята.
  - Висуньте дозатор для миючого засобу, додайте миючий засіб і закрийте дозатор.
  - Підключіть подачу води та відкрийте кран.
2. Натисніть кнопку увімкнення/вимкнення, підключіться до джерела живлення.
3. Обертаючи перемикач програм, оберіть програму «Вовна».

- Програма прання буде обрана автоматично.
- Оберіть відповідну температуру, швидкість обертання, час полоскання та інтенсивність прання.
- 4. Натисніть кнопку «Старт/Пауза» і запустіть процес прання.
- 5. Після закінчення прання ви почуєте сигнал.
- Якщо ви хочете змінити поточні налаштування під час прання, спочатку натисніть кнопку «Старт/Пауза» і зупиніть процес прання, потім натисніть кнопку для скидання налаштування.
- Після закінчення прання швидко витягніть одяг з барабана, щоб уникнути його деформування.
- Щоб не пошкодити одяг, неможливо встановити максимальну швидкість обертання та встановити температуру води вище ніж 40°C.
- Відділіть білий і кольоровий одяг від темного одягу.
- Використовуйте м'який засіб, призначений для прання вовняних речей, щоб уникнути їх пошкодження.

## **Програма «Пухова ковдра»**

Речі повинні мати маркування, в якому зазначено, що вони придатні для машинного прання, наприклад, постільна білизна, простирадла, штори і т. д.

### **1. Підготовка до прання**

- Відкрийте дверцята, покладіть одяг і закрийте дверцята.
- Висуньте дозатор для м'якого засобу, додайте м'який засіб і закрийте дозатор.
- Підключіть подачу води та відкрийте кран.

### **2. Натисніть кнопку увімкнення/вимкнення, підключіть до джерела живлення.**

### **3. Повертаючи перемикач програм, оберіть програму «Пухова ковдра».**

- Програма прання буде обрана автоматично.
- Оберіть відповідну температуру, швидкість обертання, час полоскання та інтенсивність прання.
- 4. Натисніть кнопку «Старт/Пауза» і запустіть процес прання.
- 5. Після закінчення прання ви почуєте сигнал.
- Якщо ви хочете змінити поточні налаштування під час прання, спочатку натисніть кнопку «Старт/Пауза» і зупиніть процес прання, потім натисніть кнопку для скидання налаштування.
- Щоб не пошкодити одяг, неможливо встановити максимальну швидкість обертання та встановити температуру води вище ніж 40°C.
- Покривала з електронагрівом і килими не призначені для машинного прання. (Це може пошкодити прилад та речі).
- Покладіть одяг в барабан машини правильно, розмістіть його рівномірно під час обертання, щоб уникнути сильної вібрації і збільшення часу висихання.

- Не кладіть важкі речі у пральну машину заплутаними, необхідно розплутати їх, а вже потім покласти в пральну машину окремо одна від одної.
- Переплутані речі можуть заважати обертанню барабана (індикація на дисплеї «UE»). Витягніть одяг, розплутайте його і покладіть назад в барабан.

## **Програма «Спортивний одяг» («Спорт»)**

Програма призначена для прання спортивного одягу, який придатний для машинного прання.

### 1. Підготовка до прання

- Відкрийте дверцята, покладіть одяг і закрийте дверцята.
- Висуньте дозатор для миючого засобу, додайте миючий засіб і закрийте дозатор.
- Підключіть подачу води та відкрийте кран.

### 2. Натисніть кнопку увімкнення/вимкнення, підключіться до джерела живлення.

### 3. Обертаючи перемикач програм, оберіть програму «Спорт».

- Програма прання буде обрана автоматично.
- Оберіть відповідну температуру, швидкість обертання, час полоскання та інтенсивність прання.

### 4. Натисніть кнопку «Старт/Пауза» і запустіть процес прання.

### 5. Після закінчення прання ви почуєте сигнал.

- Якщо ви хочете змінити поточні налаштування під час прання, спочатку натисніть кнопку «Старт/Пауза» і зупиніть процес прання, потім натисніть кнопку для скидання налаштування.
- Щоб уникнути пошкодження одягу, не встановлюйте найвищу швидкість обертання барабана, а температуру води – на позначку 60°C і 90°C.

## **Програма «Еко режим»**

Програма призначена для прання легко забрудненого одягу з метою заощадження часу та електроенергії.

### 1. Підготовка до прання

- Відкрийте дверцята, покладіть одяг і закрийте дверцята.
- Висуньте дозатор для миючого засобу, додайте миючий засіб і закрийте дозатор.
- Підключіть подачу води та відкрийте кран.

### 2. Натисніть кнопку увімкнення/вимкнення, підключіться до джерела живлення.

### 3. Обертаючи перемикач програм, оберіть програму «Еко режим».

- Програма прання буде обрана автоматично.
- Оберіть відповідну температуру, швидкість обертання, час полоскання та інтенсивність прання.

### 4. Натисніть кнопку «Старт/Пауза» і запустіть процес прання.

### 5. Після закінчення прання ви почуєте сигнал.

- Якщо Ви хочете змінити налаштування під час процесу прання, натисніть кнопку «Старт/Пауза» для тимчасового призупинення приладу. Після цього оберіть бажану програму.

## Програма «Змішане прання»

Ця функція може використовуватися для прання різного одягу, такого як бавовна, синтетика в швидкому режимі (будь ласка, не змішуйте одяг, який легко линяє).

1. Підготовка до прання
  - Відкрийте дверцята, покладіть одяг і закрийте дверцята.
  - Висуньте дозатор для миючого засобу, додайте миючий засіб і закрийте дозатор.
  - Підключіть подачу води та відкрийте кран.
2. Натисніть кнопку увімкнення/вимкнення, підключіться до джерела живлення.
3. Обертаючи перемикач програм, оберіть програму «Змішане прання».
  - Програма прання буде обрана автоматично.
  - Оберіть відповідну температуру, швидкість обертання, час полоскання та інтенсивність прання.
4. Натисніть кнопку «Старт/Пауза» і запустіть процес прання.
5. Після закінчення прання ви почуєте сигнал.
  - Якщо ви хочете змінити поточні налаштування під час прання, спочатку натисніть кнопку «Старт/Пауза» і зупиніть процес прання, потім натисніть кнопку для скидання налаштування.
  - Щоб уникнути пошкодження одягу, не встановлюйте найвищу швидкість обертання барабана, а температуру води – на позначку 60°C і 90°C.
  - Відділіть білий і кольоровий одяг від темного одягу.

## Програми прання

Програма	Температура(°C)	Обертання(об/хв)	Час(хв)
Бавовна	Холодна вода ( 20°C, 40°C, 60°C, 90°C)	1000 (0,400,800,1200)	65
Економ	20°C (холодна вода,40°C, 60°C)	800 (0,400,1000,1200)	52
Спортивний одяг	Холодна вода (20°C,40°C)	800 (0,400)	44
Вовна	40°C( холодна вода, 20°C)	800 (0,400)	47
Пухова ковдра	40°C( холодна вода, 20°C)	800 (0,400)	88
Віджим	—	1000 (0,400,800,1200)	11
Полоскання і віджим	—	1000 (0,400,800,1200)	17
Швидке прання 15 хв	холодна вода (20°C, 40°C)	800 (0,400)	15
Щоденне прання 42 хв	20°C ( холодна вода, 40°C)	800 (0,400)	42
Очищення барабану	60°C	800	75
Дитячий одяг	60°C (40°C, 90°C)	800 (0,400,1000)	142
Синтетика	40°C (холодна вода, 20°C, 60°C)	1000 (0,400,800,1200)	68
Мікс	холодна вода (20°C, 40°C)	800 (0,400)	76
Делікатне	20°C (холодна вода, 40°C)	800 (0,400)	48

**Стандартні програми «Бавовна» при температурах 60°C і 40°C призначені для очищення звичайного брудного бавовняного одягу, і вони є найбільш ефективними програмами з точки зору сукупного споживання енергії та води для прання цього типу бавовняної білизни; крім того, фактична температура води може відрізнятися від заявленої температури циклу.**

### Примітки:

1. Час прання буде змінюватися залежно від тиску води, типу тканин, кількості, температури води.
2. Час, відображений на екрані, може відрізнятися від фактичного часу прання.
3. Якщо швидкість обертання занадто низька, ефективність прання може знизитися. Збільште час полоскання.
4. Параметри програм прання відрізняються відповідно до моделей пральної машини.
5. Якщо встановлена автоматична програма за замовчуванням як процедура енергоспоживання, час прання буде збільшено автоматично.

## Технічне обслуговування

- Здійснюйте технічне обслуговування пральної машини для продовження терміну служби приладу.
- Перед очищенням та обслуговуванням від'єднайте пральну машину від електромережі.

### Корпус пральної машини

Після прання очистіть зовнішню поверхню пральної машини м'якою ганчіркою. Якщо корпус сильно забруднений, використовуйте відповідний миючий засіб або мило.

- Не очищуйте корпус приладу безпосередньо водою.
- Не використовуйте полірувальний порошок, розчинники, бензин, спирт для чищення корпусу пральної машини.

### Ущільнювальне кільце дверцят

Після прання видаліть забруднення, паперові відходи і т.д. Видаліть сторонні предмети.

### Очищення універсального з'єднання (рекомендується: один раз на півроку)

- Накопичення відходів буде впливати на швидкість подачі води на впускному клапані.
1. Зніміть гнучкий шланг з боку універсального з'єднання.
  2. Зніміть гвинтовий фіксатор, прокручуючи його за напрямом стрілки.
  3. Промийте внутрішню частину гвинтового фіксатора.
  4. Встановіть очищений гвинтовий фіксатор на гнучкий шланг подачі води.



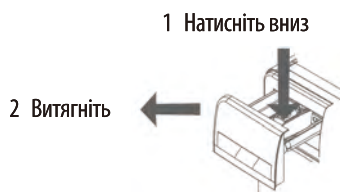
### Очищення клапана подачі води (рекомендується: один раз на півроку)

5. Зніміть гнучкий шланг з боку пральної машини.
6. Зніміть сітку фільтра з клапана подачі води.
7. Очистіть сітку фільтра за допомогою зубної щітки.
8. Встановіть гнучкий шланг подачі води назад.



### Очищення дозатора миючих засобів

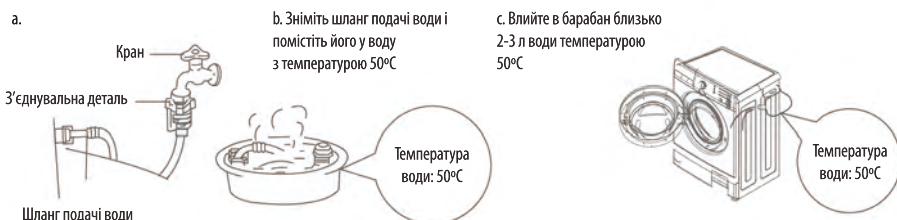
Регулярно очищайте дозатор для миючих засобів. Витягніть його і промийте чистою водою, потім вставте назад.



## Технічне обслуговування

### Запобіжні заходи щодо замерзання пральної машини

1. Накрийте кран та універсальне з'єднання гарячим рушником.
2. Зніміть шланг подачі води і помістіть його у воду з температурою 50°C.
3. Влийте в барабан близько 2-3 л води температурою 50°C.
4. Приєднайте шланг подачі води, покрутіть кран й увімкніть пральну машину, перевірте роботу вхідних і вихідних труб.



### Очищення фільтра для водовідливного насоса (рекомендується: один раз на місяць)

1. Злийте воду і виключіть пристрій з розетки. Натисніть на кріплення насоса, відкрийте кришку фільтра водяного насоса. (**Увага:** якщо всередині насоса є гаряча вода, виконуйте цю дію після охолодження води).
2. Поверніть фільтр проти годинникової стрілки і зніміть його.
3. Промийте фільтр.
4. Натисніть на насос і вставте фільтр, закрутіть його за годинниковою стрілкою і вставте кришку.

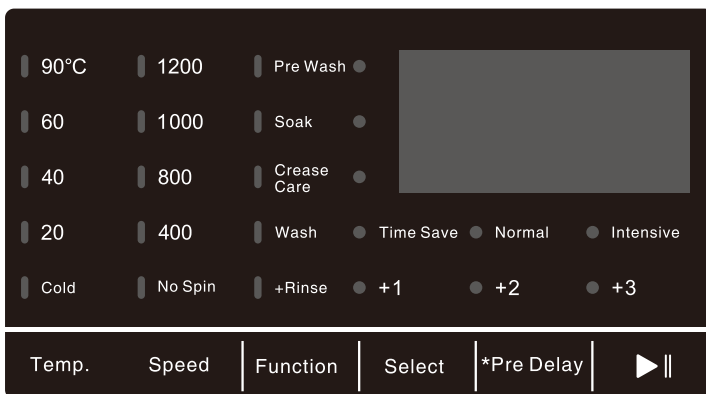
**Увага:** а. Добре закрутіть фільтр, щоб уникнути витоку води.  
б. Не очищуйте фільтр під час прання.

### Очищення барабана пральної машини (рекомендується: один раз на місяць)

Після використання пральної машини протягом деякого періоду часу всередині барабана може накопичуватися бруд. Ви можете очистити внутрішню і зовнішню частини барабана, виконавши процедуру очищення барабана.

**Увага:** не кладіть всередину барабана одяг і миючий засіб при очищенні.

## Функції та кнопки вибору



### 1. Попереднє прання

- Для дуже брудного одягу перед звичайним пранням.

### 2. Замочування

- Перед початком звичайного прання для його полегшення.

### 3. Легке прасування

- Для придання речам більш розгладженого вигляду після віджиму або полоскання.

### 4. Прання

- Натисніть дану кнопку для вибору прання, потім натисніть протягом 3 секунд кнопку «Опція» для вибору з 3 різних режимів: заощадження часу (нормальне, інтенсивне). Для ознайомлення з встановленими режимами прання за замовчуванням дивіться таблицю «Програми прання».

### 5. Додаткове полоскання

- Натисніть кнопку «+Полоск.» для вибору додаткового полоскання, потім натисніть протягом 3 секунд кнопку «Опція» для налаштування часу або для скасування додаткового прання.

### 6. Відкладений старт

- Для налаштування часу старту прання.
- Для відкладення прання на 1 годину натисніть дану кнопку ще 1 раз.
- Для скасування натисніть кнопку «Вкл/Викл» або натискайте кнопку «Відкладений старт» до тих пір поки пройде цикл з додаванням годин відкладеного старту.

- 7. Функція «Блокування від дітей»:** Ви можете заблокувати і розблокувати функцію «Блокування від дітей», натиснувши кнопку «Відкладений старт» та утримуючи її протягом 3 секунд під час прання.
- Після активації функції «Блокування від дітей» всі інші кнопки будуть заблоковані, крім кнопки увімкнення/вимкнення.
  - Якщо процес прання закінчується або натиснута кнопка «Вкл/Викл» або з'являється попередження про відмовлення, функція «Блокування від дітей» не може бути розблокована. Це означає, що функцію «Блокування від дітей» потрібно розблокувати вручну. Якщо під час вмикання і запуску пристрою «Блокування від дітей» активована (загоряється лампочка «Блокування від дітей»), вам потрібно натиснути кнопку «Відкладений старт» та утримувати її протягом 3 секунд, щоб розблокувати функцію «Блокування від дітей», а потім продовжити роботу з пральною машиною.
- 8. Пам'ять при вимкненні:** якщо після вимкнення знову включається живлення, машина продовжить роботу в момент часу останнього відключення живлення.
- 9. Самоблокування дверцят:** після вибору програми дверцята автоматично блокуються, через 2 хвилини після закінчення прання дверцята автоматично розблоковуються.
- 10. Очищення баку пральної машини:** програма очищення барабана передбачає високий рівень води, високу температуру води, високу швидкість обертання, щоб очистити барабан і знищити бактерії. Ретельне очищення.
- 11. Функція додавання одягу:** якщо ви захочете під час прання додати одяг, натисніть кнопку «Старт/Пауза», щоб зупинити прання;
- Приблизно через 5 секунд ви почуєте звук розблокування, а лампочка із позначенням «Дверний замок» згасне на екрані.
  - Тепер ви можете відкрити дверцята. Додайте в барабан додаткову кількість одягу (слідкуйте, щоб не притиснути одяг дверцятами: це призведе до витоку води і виникнення неполадок).
  - Примусове відкриття частини дверцят може призвести до пошкодження, наприклад, до виникнення проблем з безпекою.
  - Якщо у внутрішньому барабані багато піни і води, відкрийте дверцята, злийте воду і піну.
  - Під час обертання внутрішній барабан є небезпечним, оскільки температура води вище 45 °C, і всередині є багато води. В цей час не можна примусово відчиняти дверцята. Якщо ви хочете відчиняти дверцята, виконайте такі кроки:
  - (1) Зачекайте, поки барабан зупиниться.
  - (2) Зачекайте, поки температура води охолоне нижче 45 °C. Якщо ви хочете відчиняти дверцята, коли температура води вище 45 °C, вимкніть кабель живлення і відчиніть дверцята через 5 хвилин.

- Після примусового відключення живлення через 2 хвилини ви можете відчинити дверцята. Якщо під час прання необхідно відчинити дверцята за належних умов (рівень води нижче ущільнення дверцята, температура води нижче 45 °С, швидкість віджиму дорівнює 0), натисніть кнопку «Старт/Пауза», почекайте, поки позначення «Дверний замок» зникне на екрані, потім відкрийте дверцята. При зачиненні дверцят натисніть на середину дверної ручки.
- Натисніть кнопку «Старт/Пауза», щоб запустити пральну машину. Ви почуєте стандартний звук - «кляцання», який свідчить про те, що дверцята заблоковано. Якщо на екрані з'являється попередження «DE», натисніть і зачиніть дверцята вручну. Двічі натисніть кнопку «Старт/Пауза», щоб продовжити роботу машини.
- Періть одяг з однакових і різних тканин, при різних температурних режимах, швидкості обертів та в різних програмах, відділяйте кольорові речі від білих речей. Відділяйте фарбовані бавовняні речі від натуральних речей, щоб уникнути забарвлення білих речей. За можливості, не періть дуже забруднений одяг разом із слабо забрудненим одягом.

## **12. Вимкнення/увімкнення звуку**

- Для вимкнення/увімкнення звуку натисніть протягом 3 секунд кнопку для попереднього прання.

## Перед початком прання

### 1. Етикетки на одязі

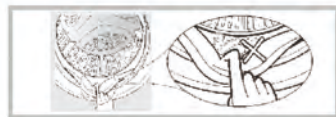
- Прочитайте інформацію на етикетках на одязі, щоб визначити тип тканини і спосіб прання.

### 2. Класифікація прання

- Періть одяг з однакових і різних тканин, при різних температурних режимах, швидкості обертів та в різних програмах, відділяйте кольорові речі від білих речей. Відділяйте фарбовані бавовняні речі від натуральних речей, щоб уникнути забарвлення білих речей. За можливості, не періть дуже забруднений одяг разом із слабо забрудненим одягом.

### 3. Примітки

- Якщо ви кладете в барабан машини великі та дрібні речі, спочатку кладіть великі речі, які повинні становити менше половини загальної кількості одягу. Не періть одну річ у пральній машині. Це може викликати проблеми з рівновагою машини. Додайте одну або дві такі самі речі.
- Дрібні речі, такі як шовкові панчохи і хусточки, слід поміщати в пральні мішки. Перед пранням бюстгальтера зі сталевими «кісточками», зніміть «кісточки». Якщо зняти їх неможливо, помістіть бюстгальтер в пральний мішечок, щоб запобігти попаданню бюстгальтера між внутрішнім і зовнішнім барабаном.
- Перевірте всі кишені і переконайтеся, що в них нічого немає. Цвяхи, шпильки, сірники, ручки, монети і ключі можуть пошкодити пральну машину та одяг.
- Застібайте всі «блискавки», гудзики та кнопки і затягуйте пояси, переконайтеся, що інший одяг не буде пошкоджений ними.
- Спочатку додайте у воду невелику кількість мюючого засобу, щоб замочити сильно забруднені речі, такі як комірці і манжети.
- Перевірте ущільнювальне кільце і переконайтеся, що на ньому нічого немає.
- Перед пранням переконайтеся, що у барабані немає сторонніх предметів.
- Переконайтеся, що в ущільнювальному кільці дверцят немає частин одягу, щоб уникнути пошкодження тканини та ущільнювального кільця дверцят.



## Умови, які не свідчать про наявність несправностей

<b>Дверцята не відчиняються</b>	<ul style="list-style-type: none"><li>• Виконується програма прання.</li><li>• Між дверцятами та ущільненням дверцят затиснуто одяг.</li></ul>
<b>Відчувається запах</b>	<ul style="list-style-type: none"><li>• Може відчуватися запах гуми, тому що деякі компоненти складаються з гуми.</li></ul>
<b>Замало води під час полоскання</b>	<ul style="list-style-type: none"><li>• Пральна машина з віджимом не потребує великої кількості води для прання.</li></ul>
<b>Немає подачі води</b>	<ul style="list-style-type: none"><li>• Кран відкритий</li><li>• Замерз шланг подачі води</li><li>• Засмічені фільтри</li></ul>
<b>Вода потрапляє частково</b>	<ul style="list-style-type: none"><li>• Якщо рівень води знижується, пральна машина автоматично подає воду.</li></ul>
<b>Під час прання витікає вода</b>	<ul style="list-style-type: none"><li>• Можливо додано миючий засіб з надмірним утворенням піни.</li></ul>
<b>Час до закінчення прання змінюється</b>	<ul style="list-style-type: none"><li>• Якщо одяг не розташований по центру барабана, при віджимі час обертання збільшується, щоб виправити відхилення.</li></ul>
<b>При віджимі чути шум</b>	<ul style="list-style-type: none"><li>• Перевірте, чи не торкається лінія електроживлення корпусу машини.</li><li>• Транспортувальні болти демонтовані?</li><li>• Можливо до барабану потрапили шпильки або монети</li></ul>
<b>Машина не вмикається після збою в електромережі</b>	<ul style="list-style-type: none"><li>• Пральна машина перестане працювати після збою в електромережі. Якщо після відновлення живлення машина не може продовжити працювати, натисніть кнопку «Вкл/Викл» і скиньте програму.</li></ul>

## Усунення несправностей

Проблема	Перевірте	Рішення
Пральна машина не вмикається	<ul style="list-style-type: none"> <li>• Переконайтеся, що натиснуто кнопку «Старт/Пауза».</li> <li>• Перевірте, чи вилка вставлена в розетку.</li> <li>• Перевірте, чи немає збою в електромережі.</li> <li>• Переконайтеся в тому, що в щитку немає пошкоджених запобіжників.</li> </ul>	Натисніть кнопку «Старт/Пауза». Вставте вилку в розетку. Почекайте. Відкрийте запобіжник.
На екрані «Віджим» відображається «UE»	<ul style="list-style-type: none"> <li>• Перевірте, чи демонтовані транспортувальні болти.</li> <li>• Перевірте, чи машина встановлена в горизонтальному положенні.</li> <li>• Розмір або вага одягу в машині не відповідають вимогам.</li> <li>• Перевірте, чи міцно затягнуті гайки на регульованих ніжках.</li> </ul>	Демонтуйте транспортувальні болти. Встановіть пральну машину на горизонтальну поверхню. Додайте більше одягу. Затягніть гайки на регульованих ніжках.
На екрані «Подача води» відображається «IE»	<ul style="list-style-type: none"> <li>• Перевірте, чи відкручений кран.</li> <li>• Подача води вимкнена або надто низький тиск води.</li> <li>• Замерз шланг подачі води.</li> <li>• Засмічені фільтри.</li> </ul>	Відкрутіть кран. Почекайте. Розморозьте шланг гарячою водою. Зніміть і почистіть фільтри.
На екрані «Зливання води» відображається «OE»	<ul style="list-style-type: none"> <li>• Шланги відведення води встановлені надто високо.</li> <li>• Замерз шланг зливання води.</li> <li>• Шланги відведення води засмічені.</li> <li>• Зливний отвір засмічений.</li> </ul>	Зніміть шланги відведення води і встановіть їх на висоті до 1 м. Розморозьте шланг гарячою водою. Видаліть сторонні матеріали і почистіть шланги. Очистіть зливний отвір.
На екрані відображається «DE» (неполадки дверцят)	<ul style="list-style-type: none"> <li>• При запуску машини дверцята не були міцно зачинені.</li> </ul>	Переконайтеся, що дверцята надійно зачинені.
Екран відображає «EE» (проблема нагріву)	Витягніть вилку з розетки і зверніться в авторизований сервісний центр.	
Продовжує горіти екран «Подача води», відображається «FE»	Закрийте кран, витягніть вилку з розетки і зверніться в авторизований сервісний центр.	
Екран відображає помилку «LE» або «SE», коли барабан не обертається	Закрийте кран, витягніть вилку з розетки і зверніться в авторизований сервісний центр.	
Надто багато піни	Додано забагато миючого засобу	Додавайте необхідну кількість миючого засобу. Використовуйте миючий засіб належним чином.

## Технічні дані

Номінальна продуктивність прання	8,0 кг
Номінальна продуктивність обертання	8,0 кг
Номінальна напруга	220В-240В, 50Гц
Номінальна потужність прання	200 Вт
Номінальна потужність обертання	500 Вт
Споживання електроенергії у режимі очікування	0,5 Вт
Споживання електроенергії у режимі вимкнено	0,45Вт
Номінальна потужність нагрівання	1500 Вт
Максимальна потужність	1700 Вт
Споживання води (на основі 220 стандартних циклів прання для програм «Бавовна» при температурі 60°C і 40°C при повному і частковому навантаженні)	12000 л/рік (використання води залежить від способу використання приладу)
Споживання електроенергії (на основі 220 стандартних циклів прання для програм «Бавовна» при температурі 60 °C і 40 °C при повному і частковому навантаженні)	176 кВт·год/рік (використання електроенергії залежить від способу використання приладу)
Максимальна швидкість обертання	1200 об/хв
Клас ефективності віджиму	B
Шум при пранні (акустичний шум під час обертання барабана для стандартних програм «Бавовна» при температурі 60 °C при повному навантаженні)	60 дБ(А)
Шум при обертанні барабана (акустичний шум під час прання для стандартних програм «Бавовна» при температурі 60 °C при повному навантаженні)	75 дБ(А)
Клас водостійкості	IPX4
Тиск води	0,03-1МПа
Клас енергетичної ефективності	A+++
Відзнака ЕС Ecolabel	Немає
Зовнішні розміри	595*510*850

## Захист навколишнього середовища

### Правильна утилізація продукту



Це маркування вказує, що продукт не можна утилізувати разом із побутовим сміттям у всіх країнах ЄС. Щоб не нашкодити навколишньому середовищу або здоров'ю людини внаслідок неконтрольованої утилізації відходів, збирайте відходи відповідально, щоб сприяти повторному використанню матеріальних ресурсів. Щоб повернути використаний пристрій, використовуйте системи збору

даних або зверніться до продавця, де було придбано продукт.

Повернення цього виробу та його передача на екологічно безпечну утилізацію виконується через ці системи.