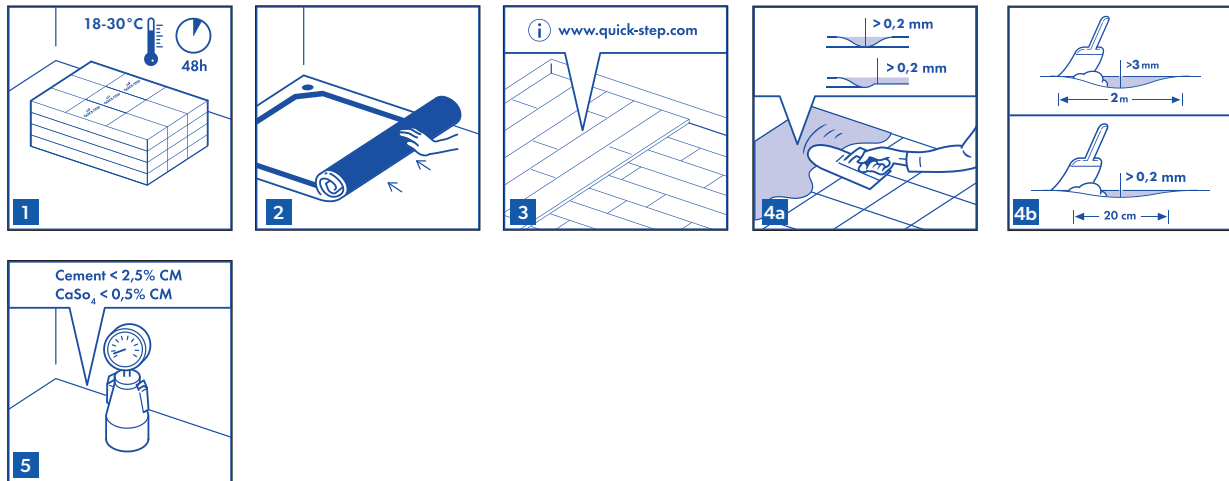


Щоб отримати гарний результат, дотримуйтеся всіх наведених нижче інструкцій.



## 1. ПІДГОТОВКА

Рекомендується замовити одразу всі панелі для одного комерційного проекту з покриття підлоги.

1

Обережно зберігайте й транспоруйте вінілове підлогове покриття, щоб не допустити його деформації. Зберігайте і транспоруйте коробки, зіставлені в акуратні штабелі, на плоскій поверхні. Ніколи не зберігайте коробки у вертикальному положенні або у вологих, запилених приміщеннях чи місцях з екстремальними температурами. Залиште вінілове підлогове покриття у приміщенні, де плануєте його вклати, щонайменше на 48 годин за температури 18–30 °С. Підтримуйте таку температуру до, під час і, принаймні, 24 години після установки. Тип основи підлоги, її якість та підготовка має великий вплив на кінцевий результат установки. Якщо основа не підходить для вклатання вінілового підлогового покриття, необхідно взяти належних заходів. Зверніться по допомогу до дилера вінілового підлогового покриття. Пам'ятайте, що нерівності основи можуть залишити сліди на вініловому підлоговому покритті.

2

Спершу зніміть з підлогового покриття наявну упаковку. Будь-які ознаки плісняви та/або ураження комахами-шкідниками неприпустимі. Переконайтеся, що основа підлоги рівна, і закріпіть будь-які її частини, що вільно рухаються або незакріплені. Зверху покладіть рівну основу або застосуйте вирівнюючу суміш для ідеальної підготовки гладенької та пористої поверхні основи підлоги. Основа підлоги повинна бути пористою, щоб забезпечити сильне зчеплення клею з основою підлоги.

3

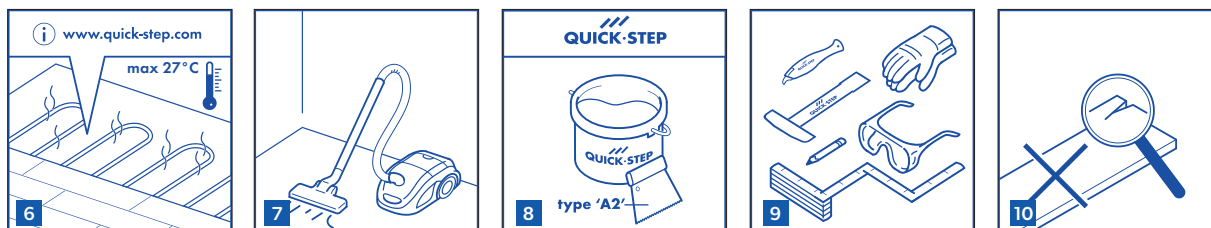
У разі встановлення на дерев'яну основу підлоги вміст вологи не повинен перевищувати 10 %. Крім того, поверхня під дерев'яною основою підлоги повинна бути повністю сухою. Якщо під дощатою підлогою є підпілля, слід забезпечити його вентиляцію. Приберіть будь-які перешкоди й переконайтеся в забезпеченні достатньої вентиляції (мінімальна загальна площа отворів для вентиляції — 4 см<sup>2</sup> на 1 м<sup>2</sup> підлоги). Накрийте дошки фанерою завтовшки 6 мм. Перевірте, чи всі перешкоди прибрано. Закріпіть дошки круглими ребристими цвяхами по периметру — 75 мм по периметру і 150 мм в центрі.

4

Переконайтеся, що основа підлоги абсолютна плоска. Нерівності, що перевищують 0,2 мм на довжині 20 см, необхідно вирівняти. Це правило також стосується нерівностей більше 3 мм на довжині 2 м. Скористайтеся спеціальною вирівнюючою сумішшю й перевірте, чи потрібно також застосувати ґрунтовку чи герметик.

5

Вміст вологи в основі підлоги не повинен перевищувати 2,5% (для цементної основи) або 0,5% (для ангідридної основи). Якщо підлога з підгірвом, ці показники мають становити 1,5% і 0,3% відповідно. Завжди вимірюйте вміст вологи, запишіть результати і зберігайте їх.



**6**

Системи підігріву підлоги (водяні або електричні), які вбудовуються в стяжку, можна використовувати з вініловим підлоговим покриттям, якщо в процесі акліматизації, укладки та впродовж 48 після укладки в приміщенні й на підлозі підтримується температура 18 °С. З міркувань здоров'я та безпеки слід підтримувати температуру поверхні підлоги максимум до 27°С. Покриття для різних кімнат з підігрівом підлоги чи без нього або з різними терморегуляторами слід укладати з використанням перехідного профілю. Клейові вінілові підлоги Quick-Step мають обмежене застосування з нагрівальними плівками і їх альтернативами. Щоб отримати інформацію про правильну підготовку, перегляньте також окрему інструкцію з укладки на підлозі з підігрівом, доступну на веб-сайті [www.quick-step.com](http://www.quick-step.com).

**7**

Переконайтеся, що основа підлоги суха, рівна, міцна, чиста і що на її поверхні відсутні жирні або хімічні речовини. Якщо необхідно, зіскребіть або іншим чином видаліть старий клей. Перед укладкою ретельно зметіть будь-яке будівельне сміття (включно з цвяхами) або приберіть поверхню за допомогою пылососу. Вирівняйте нерівності й закрийте тріщини. Залежно від проекту рекомендуємо зняти старі плінтуси і встановити нові після укладання нової підлоги.

**8**

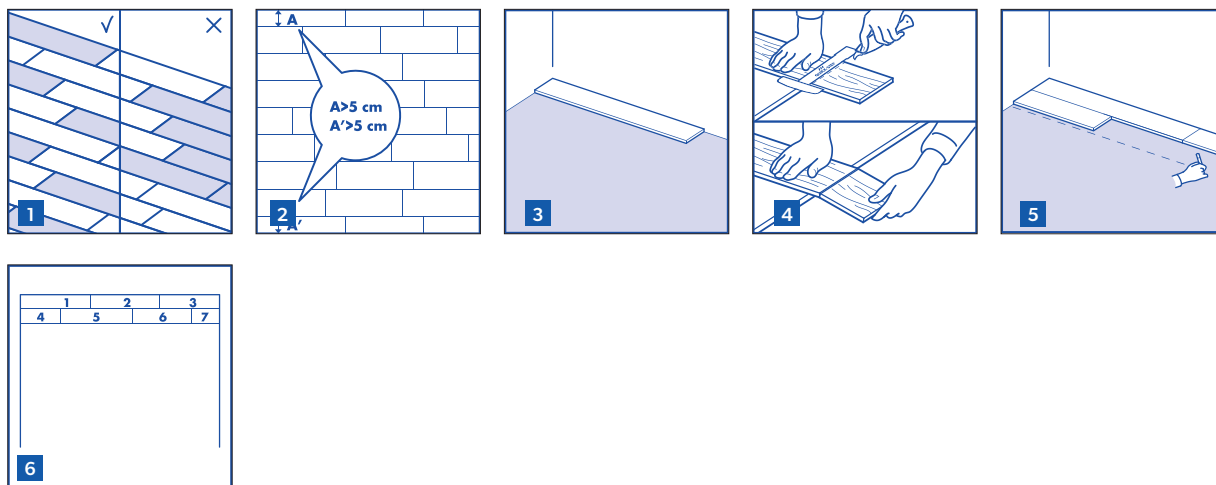
Використовуйте лопатку A2 для рівномірного й правильного нанесення вінілового клею на основу.

**9**

Вам знадобляться наступні стандартні інструменти: вимірювач, захисні окуляри, рукавички, тонка мотузка чи олівець. На додаток до стандартних інструментів рекомендується використовувати спеціальні різак та інструмент для укладки вінілового підлогового покриття Quick-Step.

**10**

Перевірте всі панелі до та під час укладки за оптимальних умов освітлення. Не встановлюйте пошкоджені панелі.



## 2. УКЛАДКА

**1**

Під час укладки зверніть увагу на те, щоб панелі були достатньо «переплутані», аби забагато однакових, світлих або темних, панелей не були розташовані поруч одна з одною. Найкращий візуальний ефект досягається, якщо розташувати панелі вздовж довшої стіни й паралельно падінню світла.

**2**

Перед укладкою виміряйте кімнату. Ширина останнього ряду панелей має складати не менше 5 см при завершенні укладки.

**3**

Рекомендуємо спочатку скласти підлогу насухо (без клею). Почніть укладати перший ряд із цілої дошки.

**4**

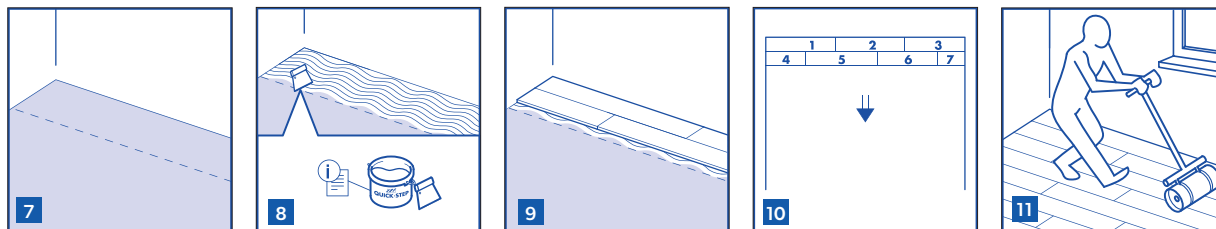
Щоб легко розрізати вінілове підлогове покриття, покладіть його декоративною стороною вгору та скористайтеся різакон або канцелярським ножом. Щоб розрізати вінілову дошку, накресліть лінію і зробіть розріз твердої поверхні за допомогою ножа. Тоді обома руками надламайте дошку.

**5**

Проведіть лінію вздовж перших двох укладених насухо рядів. До цієї лінії потрібно буде нанести клей.

**6**

Повністю складіть насухо перший ряд. Зміщуйте ряди принаймні на 30 см, щоб короткі краї дощок не розташовувалися в лінію. Також можна спробувати інші схеми розташування дощок. Подбайте, щоб перші ряди розташовувалися чітко в лінію. Наприклад, стіна, від якої ви починаєте укладання дощок, може відхилятися від перпендикуляра. Щоб перевірити це, скористайтеся тонкою мотузкою — тримайте її та відрегулюйте положення ламінату, якщо необхідно. Перш ніж посадити дошки на клей, переконайтеся в тому, що розрізані дошки мають правильний розмір, щоб вони ідеально вставали в проміжок між стіною та вже встановленими дошками.

**7**

Зніміть укладені насухо дошки.

**8**

Укрийте підлогу шаром вінілового клею на ширину перших двох рядів дощок. Дотримуйтеся інструкцій виробника вінілового клею. Рекомендуємо використовувати фірмовий спеціальний вініловий клей.

**9**

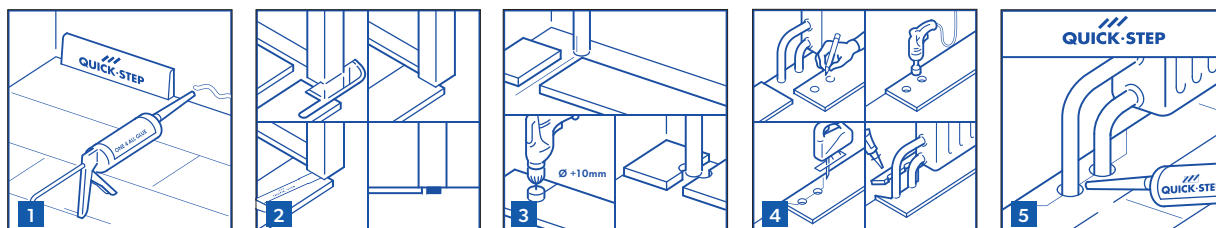
Від початкової лінії вкладіть перші два ряди дощок. Посадіть дошки на клей, відрегулюйте їхнє положення, притисніть або прокатайте, щоб забезпечити рівномірний розподіл клею на задній частині дощок. Надлишок клею одразу зітріть вологою ганчіркою. Не використовуйте миючий засіб.

**10**

Аналогічним чином укрийте дошками всю підлогу в приміщенні.

**11**

Важким котком прокатайте підлогу, щоб клей добре схопився. Використовувати коток слід не пізніше ніж через 30 хвилин після вкладання дощок.



### 3. ЗАВЕРШАЛЬНИЙ ЕТАП

**1**

Уважно перевірте поверхню встановленої підлоги. Встановіть плінтуси вздовж стіни. Для приміщень із високим рівнем вологості, як-от ванні кімнати, можна скористатися водостійким силіконовим герметиком по периметру.

**2**

У дверному отворі, де також може бути поріг, рекомендується підрізати дверну коробку. Щоб зробити правильний надріз, переверніть дошку лицьовою стороною вниз і розмістіть її на підлозі впритул до дверної рами. Потім розташуйте ручну пилку плазмю на дошці й почніть пиляти раму. Вийміть відрізану частину рами і приберіть сміття за допомогою пилососу.

**3**

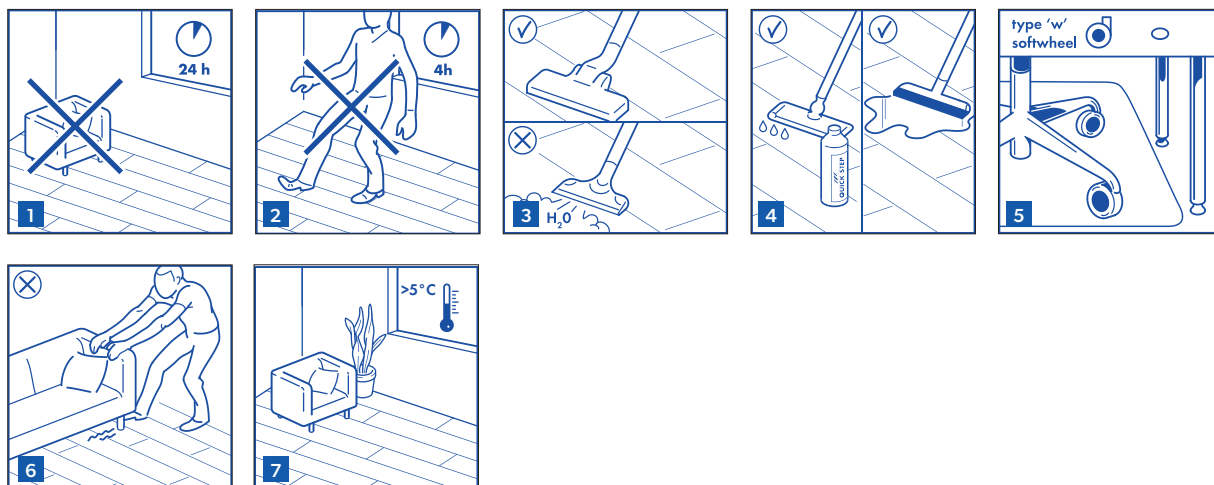
У рядах, де є труби, забезпечте таке розташування панелей, щоб труба опинилася точно посередині між короткими сторонами двох панелей. Просвердліть отвори з діаметром, що перевищує діаметр труби. Вставте панелі разом і просвердліть отвір у центрі стику між двома панелями. Тепер можна встановити панелі.

**4**

Якщо труб — дві, просвердліть у кожній позначеній точці отвір, діаметр якого відповідає діаметру труби.

**5**

Якщо отвори знаходяться на довгій стороні дощок, зробіть від кожного з них надпил під кутом 45 градусів до краю дошки. Потім приклейте її на місце. Заповніть отвори довкола труби.



## 4. УХОД

**1**

Клей має повністю затвердіти до розставляння меблів. Отож, після облаштування підлоги дайте їй вистоятися впродовж 24 годин за температури 18–30 °С.

**2**

Перш ніж ходити по новому вініловому підлоговому покритті, його слід залишити принаймні на 4 години.

**3**

Можна використовувати пилосос. А от використання пароочисника заборонено.

**4**

Мийте підлогу вологою чи мокрою ганчіркою або шваброю. Quick-Step Clean — це продукт для догляду за ЛВТ, спеціально розроблений, щоб зберегти вінілову підлогу в ідеальному стані. Додаткову інформацію щодо прибирання та догляду Вашої підлоги можна отримати на веб-сайті [www.quick-step.com](http://www.quick-step.com). Щодо спеціалізованих інструкцій з догляду за вініловою підлогою в комерційних цілях, зверніться в технічній відділ компанії Unilin.

**5**

Використовуйте захисні накладки для меблів і ніжок стільців. Використовуйте (офісні) крісла та стільці з м'якими колесами типу W, які підходять для вінілового підлогового покриття, та (або) спеціальний килимок.

**6**

Не перетягуйте важкі предмети меблів по підлозі; щоб перемістити — підніміть їх. Переконайтеся, що ніжки меблів мають велику площу тиску і що для них використовуються протектори, які не залишають плям на підлозі. Чим вищі та/або ширші ніжки мають меблі, тим краще буде розподілення ваги меблів на підлозі й тим меншим буде шанс пошкодити підлогу. Покладіть килимки (нижня сторона яких не прогумована) на всіх зовнішніх входах у приміщення, щоб запобігти рознесенню бруду, піску і ґрунту по підлозі. Це дозволить зменшити пошкодження підлоги та сприятиме подовженню терміну служби підлоги. Зверніть увагу, що тривалий контакт із гумою може призвести до появи плям. Не допускайте контакту сигарет, сірників або інших дуже гарячих предметів із підлогою, оскільки це може спричинити незворотне пошкодження.

**7**

Подбайте, щоб температура в приміщенні не опускалася нижче 5° С. Найбільш сприятлива температура становить 18–30 ° С.