

# ViLgrand



**V708-52**

**V709-53E**

**ПРАЛЬНА МАШИНА НАПІВАВТОМАТ**

**КЕРІВНИЦТВО З ЕКСПЛУАТАЦІЇ**

## ТЕХНІЧНІ ХАРАКТЕРИСТИКИ

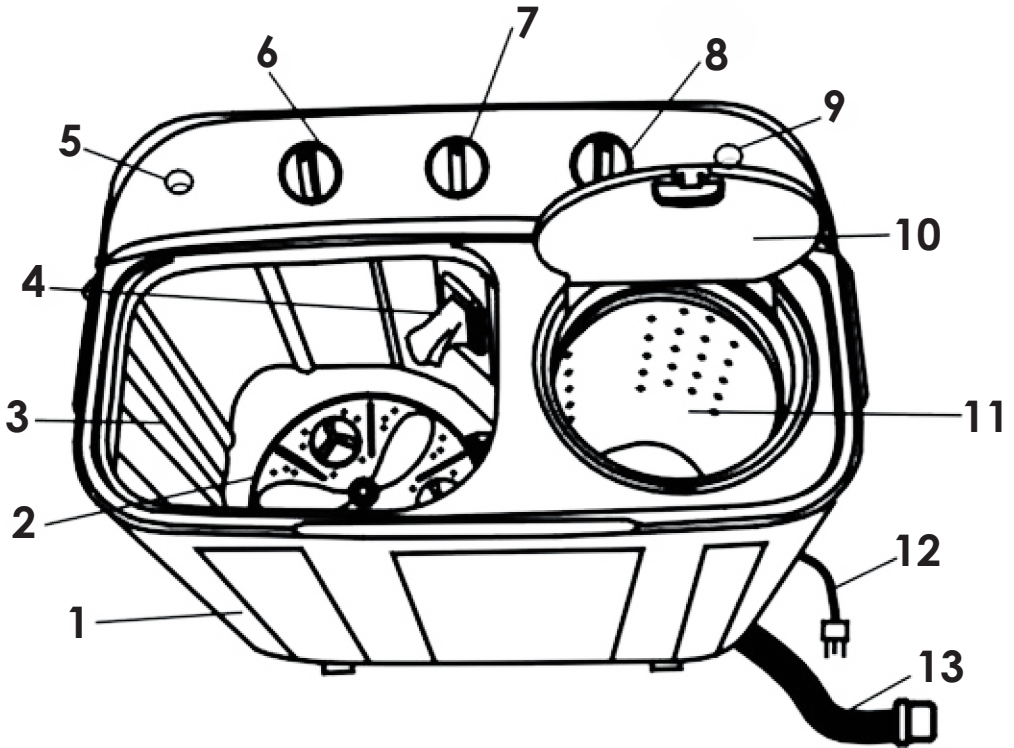
МОДЕЛЬ	V708-52	V709-53E
Потужність прання, Вт	480	480
Потужність віджиму, Вт	180	180
Номінальна напруга, В	220-240	220-240
Номінальна частота, Гц	50	50
Ступінь захисту	IPX4	IPX4
Максимальне завантаження камери прання, кг	7,0	+
Максимальне завантаження камери віджиму, кг	6,0	+
Максимальна температура води, °С	55	55
Режими	прання, полоскання, віджим	прання, полоскання, віджим
Таймер прання	+	+
Таймер центрифуги	+	+
Помпа для відкачування води	+	+
Розмір камери прання, мм	396x406x460	396x406x460
Розмір камери віджиму, мм	230x360	230x360
Габаритні розміри, мм	730x430x830	730x430x850
Маса нетто/брутто, кг	16,5/18,5	16,5/18,5

## КОМПЛЕКТНІСТЬ

Пральна машина	Стиральная машина	
Зливний шланг	Сливной шланг	1
Інструкція та гарантійний талон	Инструкция и гарантийный талон	1
Упаковка	Упаковка	1

Виробник залишає за собою право вносити зміни у зовнішній вигляд, характеристики, комплектацію виробу, не погіршуючи його якість та надійність, без попереднього повідомлення споживачеві.

ОПИС



- 1. Корпус
- 2. Активатор
- 3. Камера прання
- 4. Фільтр
- 5. Отвір для заливання води до камери прання
- 6. Таймер прання
- 7. Перемикач режимів прання

- 8. Таймер віджиму
- 9. Отвір для заливання води до камери віджиму
- 10. Кришка камери віджиму
- 11. Камера віджиму
- 12. Шнур електроживлення
- 13. Шланг для зливання води

\* Фактичний вигляд виробу може незначно відрізнятися від зображеного на рисунку

**Шановний покупцю! Дякуємо Вам за придбання товару Торгової Марки ViLgrand. Наші вироби - вірні і надійні помічники у Вашому домашньому господарстві. Дякуємо за Ваш вибір!**

Для правильного користування та уникнення непорозумінь уважно ознайомтеся з даною Інструкцією з експлуатації. Вона містить важливу інформацію з техніки безпеки і користування приладом. Невиконання правил та рекомендацій, викладених в даній інструкції, може призвести до пожежі, вибуху, удару електричним струмом, опіків або інших серйозних травм. Зберігайте це керівництво з експлуатації, щоб мати можливість звернутися до нього в майбутньому або передати його, якщо знадобиться, наступному власникові разом з приладом.

При дотриманні правил експлуатації та техніки безпеки термін експлуатації приладу складає 5 років.

При покупці приладу переконайтеся в наявності дати продажу, підпису і штампі продавця. Вимагайте від продавця перевірки у Вашій присутності справності і комплектності приладу.

### **ВИКОРИСТАННЯ ЗА ПРИЗНАЧЕННЯМ**

Цей прилад призначений виключно для застосування в домашніх умовах для прання і віджиму текстильних виробів. Застосування приладу з іншою метою небезпечно і повністю виключено. Виробник/ продавець не несуть відповідальності за шкоду, спричинену користувачем в результаті використання ним приладу не за призначенням або неправильного його обслуговування. Дозволяється використовувати прилад тільки згідно з пунктами, наведеними в цій інструкції. Тому суворо дотримуйтеся наступних вказівок.

### **ТЕХНІКА БЕЗПЕКИ**

1. Перед використанням перевірте прилад (корпус, мережевий шнур, штепсель та інші комплектуючі) на наявність видимих пошкоджень. Не намагайтеся вмикати і використовувати прилад при наявності пошкоджень, а також не намагайтеся самостійно ремонтувати прилад! Зверніться в авторизований сервісний центр.
2. Перед вмиканням даного пристрою переконайтеся, що характеристики мережі відповідають даним приладу. Вмикайте пральну машину тільки в розетку із заземленням! Не використовуйте подовжувач!
3. Прилад можуть використовувати особи з обмеженими фізичними, сенсорними здібностями чи розумовими вадами, або з нестачею досвіду та знання, якщо вони розуміють можливі небезпеки, або за ними



здійснюється контроль відповідальною особою, щоб забезпечити безпеку використання приладу.

4. Діти віком від 3 до 8 років можуть тільки вмикати/вимикати прилад за умови, якщо прилад розміщено/встановлено у нормальному передбаченому для нього робочому положенні. Крім того дітям має бути надано відповідний нагляд чи інструкції щодо безпечного користування приладом та вони усвідомили ризики небезпеки, які можуть виникнути під час використання приладу.

Діти віком від 3 до 8 років не повинні під'єднувати прилад до мережі електроживлення (штепсельної розетки), регулювати і чистити прилад чи виконувати роботи з технічного обслуговування, що здійснює користувач.

5. Виймайте вилку з розетки електромережі, беручись не за шнур, а за вилку.

6. Прилад категорично забороняється вмикати, якщо:

- пошкоджений мережевий з'єднувальний шнур / вилка,
- на приладі є видимі пошкодження,
- перед цим прилад впав.

Зверніться в авторизований сервісний центр для діагностики або ремонту.

7. Ніколи не залишайте пристрій працювати без нагляду. Перед очищенням, доглядом, а також при виникненні несправностей слід вимкнути всі вимикачі на приладі і вийняти вилку з розетки.

8. Встановлюйте прилад тільки на суху рівну поверхню.

9. Не залишайте прилад під відкритим небом, не піддавайте прилад дії прямих сонячних променів, високих температур і хімічно агресивних рідин. Не використовуйте агресивні речовини при пранні!

10. Щоб уникнути порушень електричної ізоляції і появи іржі, не встановлюйте пральну машину в сирому приміщенні!

11. Не слід прати в пральній машині речі зі слідами органічних олій або розчинників.

12. Не набирайте в бак воду, температура якої перевищує 50 ° C, тому що пластикова поверхня може деформуватися.

13. Не кладіть на кришку пральної машини важкі або гарячі предмети.

14. Перед пранням перевірте, щоб в баку / барабані не було ніяких сторонніх предметів. Перед тим, як покласти речі в пральну машину, переконайтеся, що в кишнях нічого немає. Потраплення сторонніх предметів в бак / активатор / барабан (монети, ключі тощо) може призвести до поломки машини.

15. Ніколи не опускайте руки в бак машини, що працює!

16. Машину, придбану в холодну пору року, необхідно на кілька годин залишити при кімнатній температурі перед вмиканням.

17. Ніколи не використовуйте прилад в приміщеннях, де зберігаються

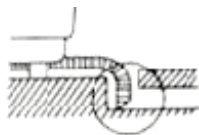
легкозаймісті матеріали або утворюються вибухонебезпечні гази.

18. З метою безпеки всі роботи з ремонту та обслуговування приладу, крім очищення, повинні виконуватися тільки представниками авторизованих сервісних центрів компанії ViLgrand.

## ЕКСПЛУАТАЦІЯ

### ПРАННЯ

1. Встановіть машину на максимально рівну поверхню поблизу водопровідного крана і каналізації, щоб зручніше було користуватися шлангом. Встановіть зливний шланг як показано на малюнку.



2. Під'єднайте маш

тільки в розетку із заземленням!

3. З'єднайте шланг для заливу води з відповідним отвором на панелі.

Налийте в бак воду і додайте необхідну кількість засобу для прання. Не можна лити занадто багато води, щоб вона не виливалася під час прання.

4. Помістіть в бак одяг / білизну.

5. Встановіть таймер прання в потрібне положення залежно від кількості прання.

6. Виберіть режим прання за допомогою перемикача режимів.

7. Після кожного прання злийте воду з машини за допомогою зливного шланга, обравши режим «ЗЛИВ».

8. Полоскання в машині проводиться також, як і прання, в баку, наповненому чистою водою.

### ВІДЖИМ

1. Вийміть речі з камери прання і перекладіть в центрифугу, кладіть речі якомога більш рівномірно. Притисніть речі, встановіть балансувальне кільце і накрийте барабан центрифуги кришкою.

2. Увімкніть таймер віджиму.

### ПОРАДИ

- перед пранням розсортуйте білизну згідно типу волокна;
- кольорові і темні речі періть окремо;
- щоб запобігти деформації, одяг (наприклад, спідниці, сорочки і т.п.) краще прати застібнутим;
- переконайтеся, що кишені порожні;
- сильно забруднені речі можна попередньо замочити з додаванням прального порошку;
- речі з ворсом краще прати вивернутими навиворіт;

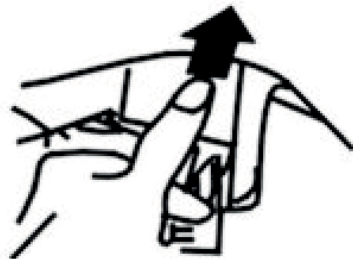
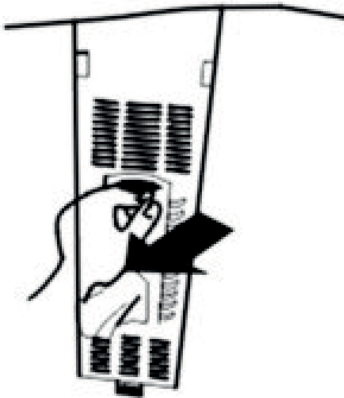
- якщо під час прання / віджиму виникають шум або вібрація, перевірте, можливо, речі розподілені нерівномірно. Вимкніть машину і розподіліть речі в баку / центрифугі якомога більш рівномірно.
- рекомендовано після двох циклів прання робити невелику паузу 20 хвилин, щоб запобігти перегрів двигуна.

### **ДОГЛЯД ТА ЗБЕРІГАННЯ**

1. **УВАГА!** Обов'язково від'єднайте пральну машину від електромережі перед очищенням!
2. Після прання промийте бак і шланг пральної машини чистою водою, щоб видалити залишки мильного розчину / пластівці піни. Можна скористатися м'якою тканиною з невеликою кількістю миючого засобу.
3. **УВАГА!** Не використовуйте абразивні / агресивні речовини або органічні розчинники, це може пошкодити поверхню!
4. Дана модель обладнана фільтром. Очищуйте фільтр регулярно після кожного використання машини. Зніміть фільтр, як показано на схемі, промийте його під проточною водою і встановіть на місце, як показано на малюнку.
5. Залиште машину відкритою на 2-3 години, щоб пральна машина повністю просохла.
6. Оберегайте машину від різких поштовхів і ударів. Зберігайте машину в сухому приміщенні при температурі не нижче + 5 ° С.

### **Очистка фільтра:**

- 1) Натисніть на защіпку та витягніть тримач фільтра
- 2) Дістаньте фільтр
- 3) Промийте під проточною водою
- 4) Встановіть фільтр і тримач фільтра у початкове положення



## КЕРІВНИЦТВО З ПОШУКУ НЕСПРАВНОСТЕЙ

НЕСПРАВНІСТЬ	МОЖЛИВІ ПРИЧИНИ	СПОСОБИ УСУНЕННЯ
Машина не працює	<ul style="list-style-type: none"> <li>• немає напруги в мережі</li> <li>• машина не під'єднана до електромережі</li> <li>• заблоковано активатор</li> </ul>	<ul style="list-style-type: none"> <li>• зверніться до постачальника електроенергії</li> <li>• під'єднайте машину до електромережі</li> <li>• розблокуйте активатор</li> </ul>
Не працює злив	<ul style="list-style-type: none"> <li>• зливний шланг розташований недостатньо низько і/або має перегини</li> <li>• забитий зливний шланг/зливний отвір</li> <li>• застрягли речі у центрифусі</li> </ul>	<ul style="list-style-type: none"> <li>• встановіть зливний шланг, як зображено на малюнку (див. розділ Експлуатація)</li> <li>• очистіть зливний шланг/зливний отвір</li> <li>• звільніть центрифугу від речей</li> </ul>
Нехарактерний звук під час прання	<ul style="list-style-type: none"> <li>• сторонні предмети в камері прання</li> </ul>	<ul style="list-style-type: none"> <li>• заберіть сторонні предмети</li> </ul>
Нехарактерний звук і сильна вібрація під час віджиму	<ul style="list-style-type: none"> <li>• машина встановлена на нерівній або нестійкій поверхні</li> <li>• речі розподілені нерівномірно</li> <li>• речі застрягли у центрифусі</li> <li>• занадто багато речей у центрифусі</li> </ul>	<ul style="list-style-type: none"> <li>• встановіть машину на рівну стійку поверхню</li> <li>• розподіліть речі рівномірно</li> <li>• звільніть центрифугу від речей</li> <li>• заберіть зайві речі з центрифуги</li> </ul>

## ВАШ ВНЕСОК У ЗАХИСТ НАВКОЛИШНЬОГО СЕРЕДОВИЩА

### **Утилізація транспортної упаковки**

Просимо Вас по можливості здати упаковку в пункт прийому вторсировини.

### **Утилізація приладу**

Електричні та електронні прилади, що відпрацювали свій строк, часто містять шкідливі речовини необхідні для їх роботи і безпеки. При неправильній утилізації приладів та їх потраплянні в побутове сміття такі речовини можуть завдати шкоди здоров'ю людини і навколишньому середовищу. Тому не рекомендується викидати прилади що відпрацювали свій строк разом зі звичайним побутовим сміттям.

Рекомендуємо Вам здати такий прилад в пункт прийому та утилізації електричних та електронних приладів.

До моменту відправлення на утилізацію прилад повинен зберігатися в безпечному місці.