



Инструкция по эксплуатации

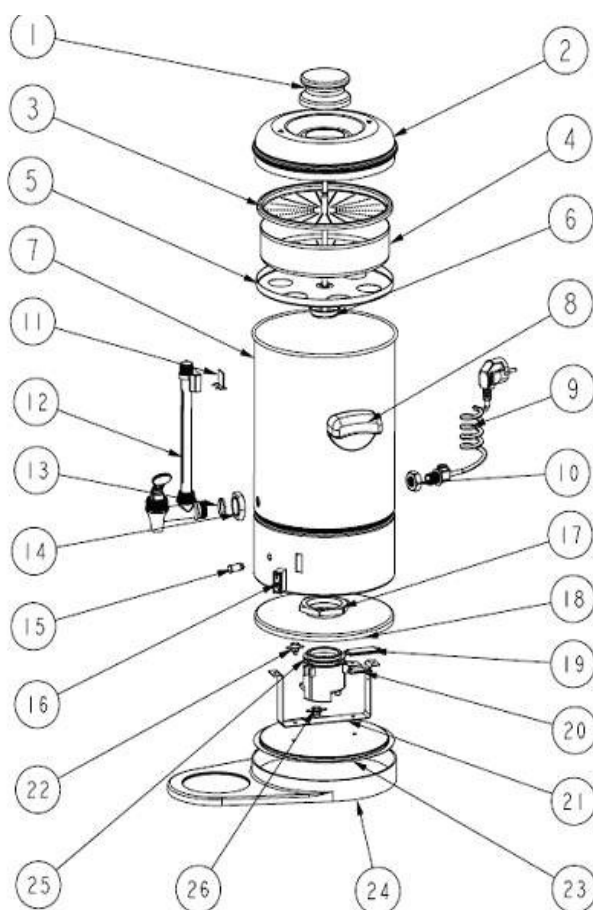
**Чаераздатчики моделей
СР06А – 6л, СР10А – 10л,
СР15А – 15л.**



Пожалуйста, внимательно прочитайте данную инструкцию перед подключением прибора, чтобы предотвратить повреждения из-за не правильного использования. Пожалуйста, уделите особое внимание правилам безопасности.

Описание

Принцип работы и сфера применения чаероздатчика такая же, как и у кипятильника, с той только разницей, что аппарат чаероздатчика может быть снабжен двумя кранами, а не одним как у электрокипятильника. Это обусловлено тем, что у некоторых моделей чаероздатчиков бак разделен на 2 половины, одна из которых может использоваться для заваривания чая, а другая для кипятка или молока. Еще одной конструктивной особенностью чаероздатчика и отличительной чертой от кипятильника, является наличие сетки для чая.



1. Ручка верхней крышки
2. Крышка
3. Сетка
4. Корпус для сетки
5. Лоток с 6 отверстиями
6. Распыриватель
7. Емкость
8. Ручка бочки
9. Штекер
10. Гайка
11. Подставка для крана
12. Кран
13. Затворное кольцо
14. Контргайка
15. Индикатор света
16. Переключатель
17. Гайка
18. Основа
19. РТС нагревательный диск
20. Нагревательный диск
21. Подставка
22. Термостат 1
23. Подставка под емкость
24. Основа
25. Горячая чашка
26. Термостат 2

Технические характеристики

модель	CP06A	CP15A	CP10A
Габаритный размер, мм	385×280×440	335×335×415	360×337×445
Мощность, кВт	1,15/220	2,0/220	1,2/220
Материал корпуса	нерж., сталь	нерж., сталь	нерж., сталь
Объем бака, л	6	10л	10л
Вес, кг	3,7	2,8	3,96

- **Производитель — Inoxtech (Италия)**

Транспортировка и установка

Правила безопасности

- Неправильное управление и неверное использование прибора может серьезно повредить его, а так же причинить вред пользователю.
- Прибор может использоваться только для предназначенных целей. Производитель не несет ответственности за любые повреждения, причиненные не правильным управлением и не верным использованием.
- Оберегайте прибор и штепсельную вилку от воды и других жидкостей.
- В случае если прибор упадет в воду, немедленно следует вытащить вилку из розетки, прибор должен быть проверен техническим специалистом.

Пренебрежение данной инструкцией повышает риск возникновения опасных для жизни ситуаций.

- **Никогда не пытайтесь открыть корпус прибора самостоятельно.**
- **Никогда не касайтесь штепсельной вилки мокрыми или влажными руками.**

- Никогда не вставляйте любые предметы в корпус прибора.
- Регулярно проверяйте штепсельную вилку и шнур. В случае повреждения или поломки штепсельной вилки или шнура они должны быть отремонтированы сертифицированной ремонтной фирмой
- Не используйте прибор после падения или любого другого повреждения. Прибор следует проверить и если необходимо отремонтировать.
- Не пытайтесь ремонтировать прибор самостоятельно. Это может привести к риску возникновения опасных для жизни ситуаций.
- Убедитесь, что шнур не контактирует с острыми или горячими предметами, оберегайте его от огня.
- При извлечении штепсельной вилки из розетки не тяните за шнур.
- Дети не понимают, что неправильное использование прибора может быть опасно, следовательно никогда не позволяйте детям пользоваться прибором дома без присмотра.
- Всегда извлекайте штепсельную вилку из розетки когда прибор не используется, а также перед очисткой.

Предупреждение! Как долго вилка находится в розетке прибор находится в контакте с источником электропитания.

- Никогда не переносите прибор за шнур.
- Всегда используйте прибор с крышкой
- Никогда не переносите прибор за крышку
- Выключите прибор перед тем как извлечь вилку из розетки.

Эксплуатация

- Убедитесь, что кран закрыт
- Наполните емкость водой до указателя уровня MAX.
- Надежно закрепите крышку.
- Включите прибор и установите позицию 1.
- Когда чай достигнет выбранной температуры загорится зеленый свет.

Обслуживание

- Перед очищением всегда вытаскивайте вилку из розетки.
- Если емкость подлежит интенсивному использованию, необходимо удалять накипь через равные промежутки времени.
- Никогда не погружайте чаероздатчик в воду или другие жидкости (в т.ч. очищающие).
- Очищайте емкость влажной тряпочкой.
- Никогда не используйте абразивные и едкие чистящие средства.
- **Всегда следите за тем, чтобы электрические соединения были абсолютно сухими!**
- Когда сливаете грязную воду оставьте кран открытым и ополосните емкость чистой водой

Устранение неполадок

Дефект	Проблема	Причина	Возможное решение
Чаероздатчик не работает	Не горит ни индикатор света индикатор красного света	Нет напряжения	Проверьте электрические соединения
Чаероздатчик выключается автоматически	Не горит индикатор красного света	Урна превысила максимальные пределы безопасности	Как только емкость остынет, она включится автоматически
Чаероздатчик не достигает	Не горит индикатор	Не работает термостат	Обратитесь к поставщику
выбранной температуры	зеленого света	Не работает нагревательный элемент	

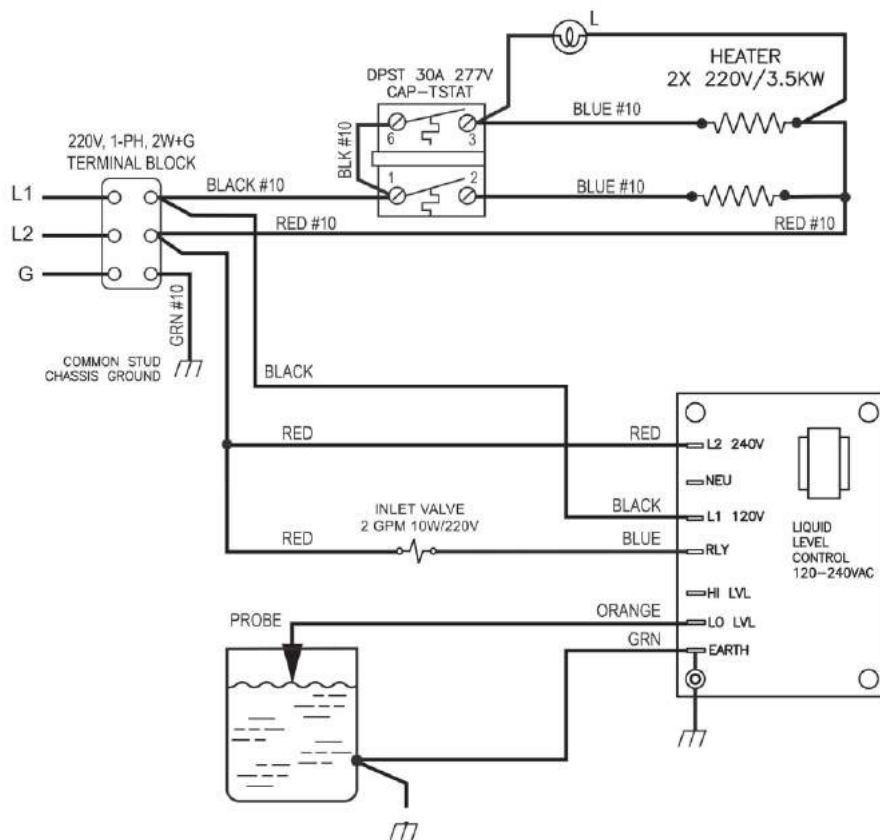
Удаление накипи

Индикатор оранжевого света загорится когда тен слишком нагрелся и нуждается в очищении. Жесткая вода может стать причиной накопления кальция и извести на нагревающем элементе. Сохраняйте емкость в оптимальном рабочем режиме и удаляйте

накипь при необходимости.

- Налейте 100 мл свежего или конденсированного лимонного сока на нагревательный элемент или раствор лимонной кислоты.
- Подождите 5-6 минут, позвольте лимонному соку убрать утолщение.
- Аккуратно и осторожно протрите мягкой щеткой.
- Повторите шаги 1-3 пока утолщение не будет удалено.
- Используйте сухую ткань для удаления лимонного сока.
- Налейте в емкость немного чистой воды и аккуратно щеткой очистите нагревательный элемент, чтобы на нем не осталось следов от лимонного сока.
- После этого вы можете снова использовать аэрозольный датчик.

Электрическая схема



Гарантийные обязательства

Гарантийный ремонт на товар сохраняется в течение гарантийного срока (12 месяцев) при предъявлении Покупателем документов подтверждающих покупку товара. Без правильно оформленной гарантии или при исправлениях в паспорте претензии к качеству не принимаются. Сервисный центр может отказать в гарантийном ремонте в случаях:

- наличия механических повреждений;
- самостоятельного ремонта или изменения внутреннего устройства;
- выполнения ремонта сторонними организациями;

Транспортировка неисправного устройства с необходимыми документами в сервисный центр осуществляется за счет владельца. Гарантия не распространяется на устройства, вышедшие из строя в результате:

- случайных или умышленных повреждений, причиненных покупателем;
- дефектов, вызванных стихийными бедствиями;
- повреждений, вызванных проникновением в аппарат насекомых, влаги или агрессивных средств;
- нарушений правил эксплуатации, указанных в инструкции;
- неправильного подключения к электросети.

Гарантии не подлежат повреждения, которые возникли во время транспортировки, загрузки, разгрузки. Гарантийные обязательства не распространяются на расходные материалы и любые другие сменные элементы, имеющие естественный период работоспособности.

Завод - производитель не принимает претензий, если в течение гарантийного срока не проводилось сервисное обслуживание или проводилось лицами, не имеющими на это соответствующего разрешения.

Утилизация

По истечении срока эксплуатации, пожалуйста утилизируйте прибор в соответствии с установленными правилами.