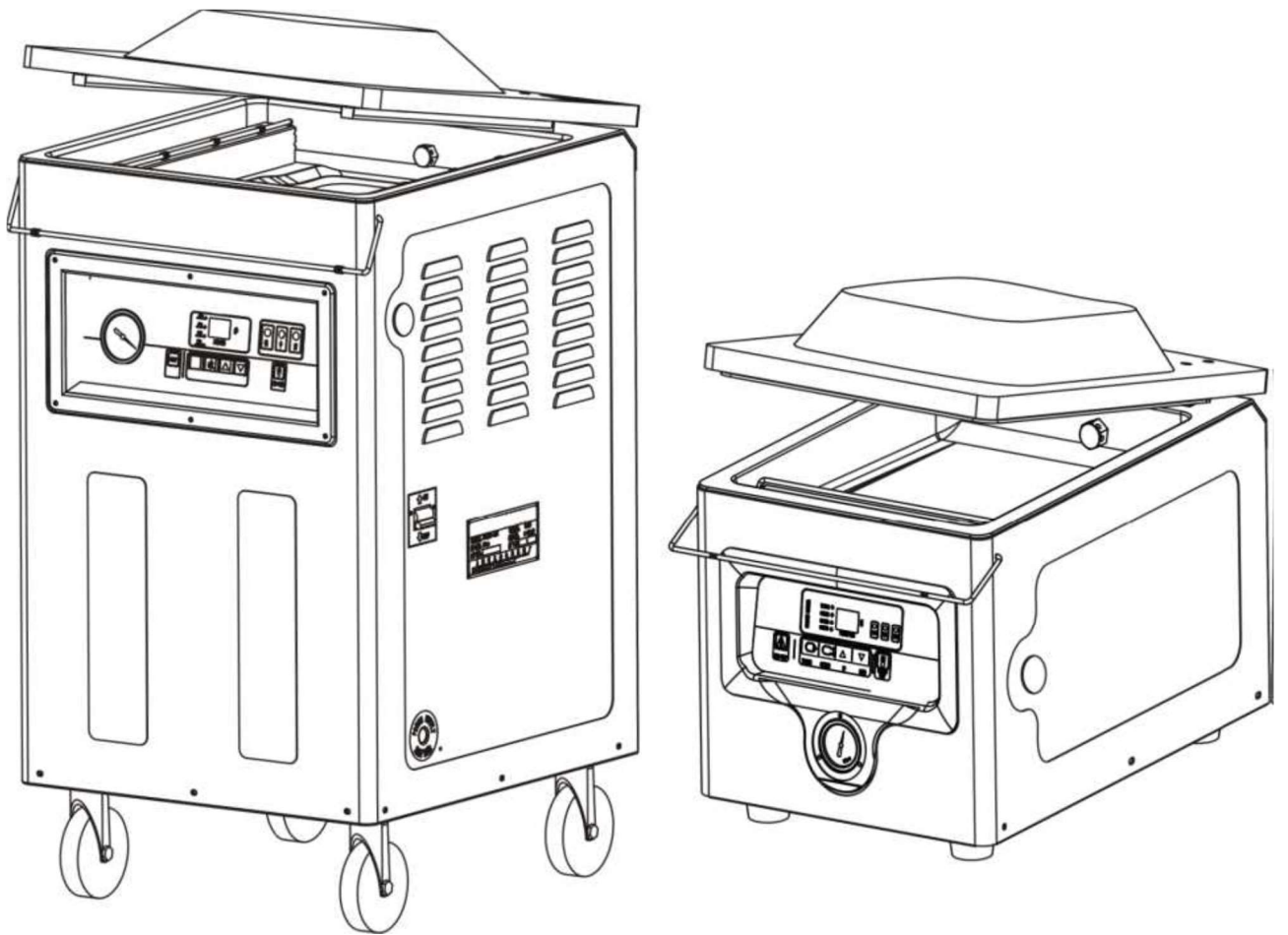


# Вакуумні машинки серії VMKH

## ІНСТРУКЦІЯ З ВИКОРИСТАННЯ

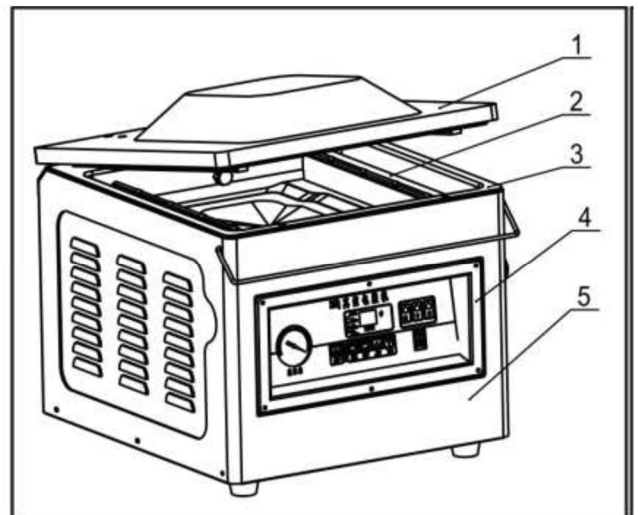
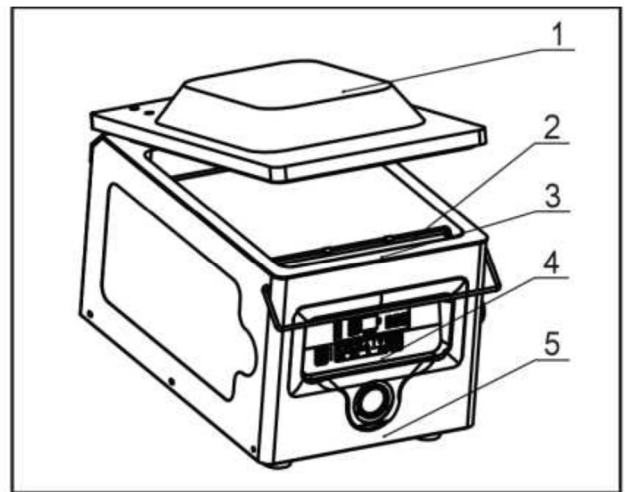
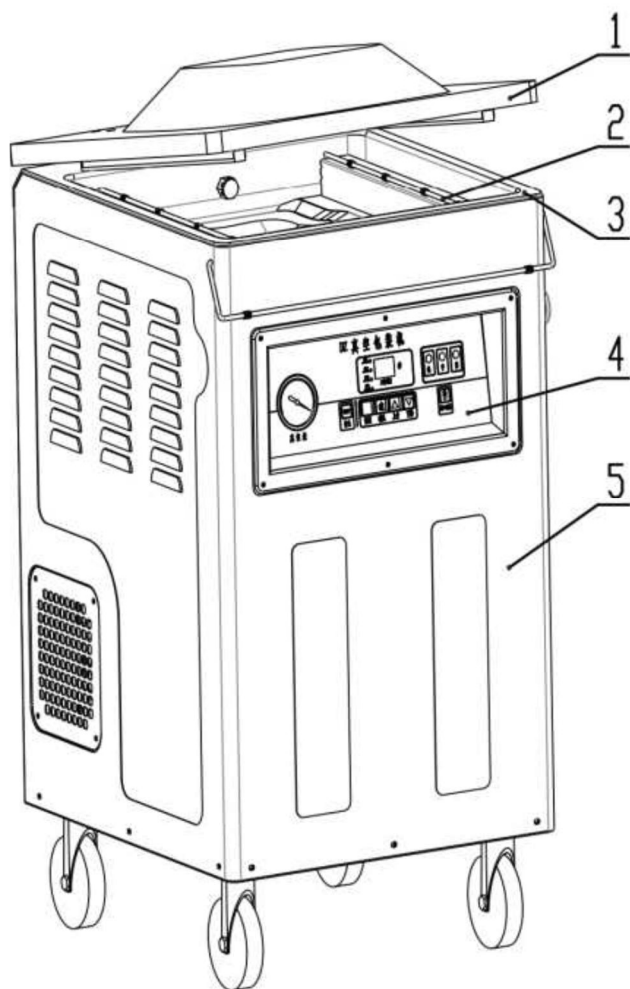


## 1. Опис продукту та використання

Вакуумно-пакувальна машина VMKH використовується для видалення повітря з упаковки та для автоматичного герметизації. Вакуумування знижує вміст атмосферного кисню, що обмежує ріст аеробних бактерій або грибків і запобігає витік летких складових частин. Довжина спаяючої пластини машин вказана в описі моделей. Приклад: довжина спаяючої пластини VMKH-300 становить 260 мм і т. д. Серія використовується для упаковки різних виробів, які входять в камеру, а також дає можливість вакуумної упаковки порошків, паст і рідин.

| Модель    | Напруга                    | Потужність мотора | Теплова потужність | Кінцевий вакуум  | Вакуумна потужність | Глибина камери | Розміри машини           | Вага нетто |
|-----------|----------------------------|-------------------|--------------------|------------------|---------------------|----------------|--------------------------|------------|
| DZ-260PD  | 220 В/50 Гц<br>110 В/60 Гц | 0,37 кВт          | 0,15 кВт           | 0,05гПа (мбар)   | 14,4 м3/год         | 50 мм          | 505 х<br>350 х<br>380 мм | 37 кг      |
| DZ-300PD  | 220 В/50 Гц<br>110 В/60 Гц | 0,37 кВт          | 0,15 кВт           | 0,05 гПа (мбар)) | 14,4 м3/год         | 50 мм          | 505 х<br>400 х<br>380 мм | 45 кг      |
| DZ-400PD  | 220 В/50 Гц<br>110 В/60 Гц | 0,90 кВт          | 0,60 кВт           | 0,1 гПа (мбар)   | 20 м3/год           | 65 мм          | 500 х<br>490 х<br>500 мм | 63 кг      |
| DZ-450PD  | 220 В/50 Гц<br>110 В/60 Гц | 0,90 кВт          | 0,60 кВт           | 0,1 гПа (мбар)   | 20 м3/год           | 65 мм          | 550 х<br>540 х<br>500 мм | 65 кг      |
| DZ-400/2E | 220 В/50 Гц<br>110 В/60 Гц | 0,90 кВт          | 0,60 кВт           | 0,1 гПа (мбар)   | 20 м3/год           | 65 мм          | 500 х<br>540 х<br>900 мм | 70 кг      |
| DZ-500/2E | 220 В/50 Гц<br>110 В/60 Гц | 0,90 кВт          | 0,80 кВт           | 0,1 гПа (мбар)   | 20 м3/год           | 70 мм          | 585 х<br>640 х<br>900 мм | 97 кг      |
| DZ-600/2E | 380 В/50 Гц<br>110 В/60 Гц | 1,50 кВт          | 1,0 кВт            | 0,1 гПа (мбар)   | 40 м3/год           | 75 мм          | 690 х<br>745 х<br>900 мм | 151 кг     |
| DZ-750/2E | 380 В/50 Гц<br>110 В/60 Гц | 2,20 кВт          | 1,0 кВт            | 0,1 гПа (мбар)   | 63 м3/год           | 100 мм         | 930 х<br>800 х<br>920 мм | 225 кг     |

## Огляд машини



1. Кришка                      2. Герметична стрічка                      3. Вакуумна камера  
4. Панель управління      5. Корпус машини

## Заходи безпеки

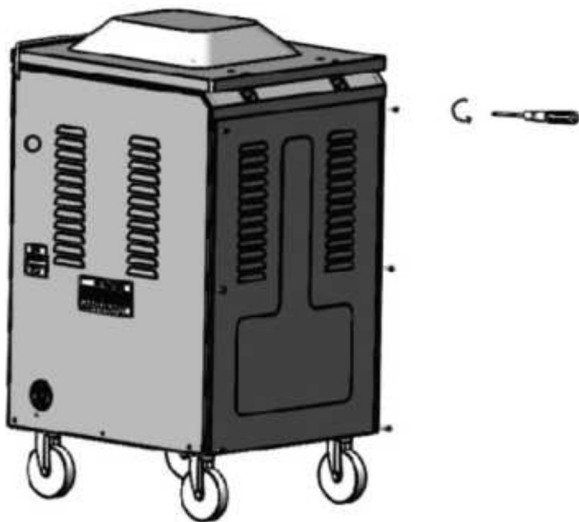
- Перед початком експлуатації, будь ласка, переконайтесь, що джерело живлення відповідає специфікаціям на табличці.
- Переконайтесь, що гніздо, адаптер, розетка, кабель та штепсельна вилка знаходяться у хорошому стані. В іншому випадку це може призвести до пожежі або пошкодження.

- Не торкайтеся вимикача, розетки та роз'єму мокрими руками.
- Особи, які не є спеціально підготовленими, не повинні ремонтувати вакуумну установку, оскільки неправильна експлуатація може призвести до ураження електричним струмом, травми тощо.
- Підключіть кабель живлення надійно та правильно, щоб уникнути електричних збоїв та пожеж через поганий контакт.
- Не витягуйте вилку безпосередньо під час роботи машинки, оскільки це може призвести до пожежі.
- Не обертайте та не висмикуйте шнур живлення, не тягніть його, оскільки він може порватися, викликаючи ураження електричним струмом або пожежу.
- Перед очищенням відключіть живлення від машини.

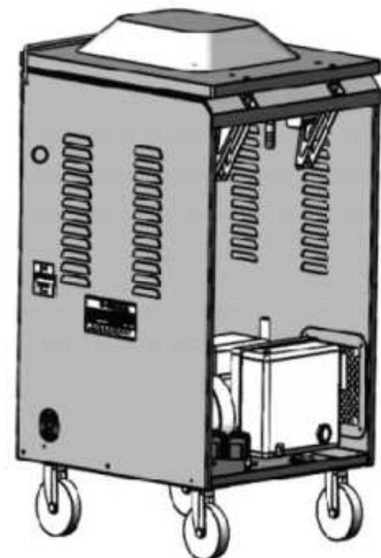
### Заправка олією

Для помпи потрібна вакуумна олія. Будь ласка, припиніть подачу електроенергії перед заповненням і виконайте наступні дії:

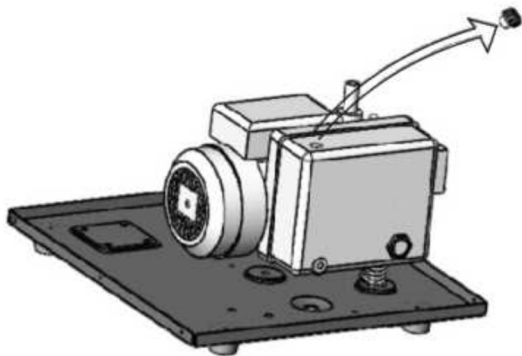
(1) Викрутіть шрубки



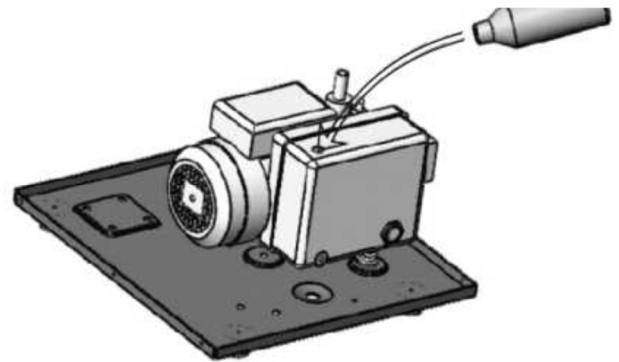
(2) Відкрийте машинку



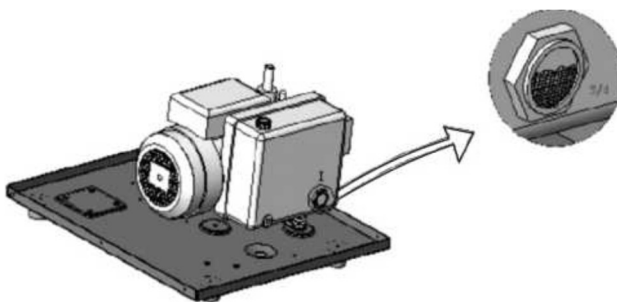
(3) Зніміть штепсель (або кришку) з масляного бачка.



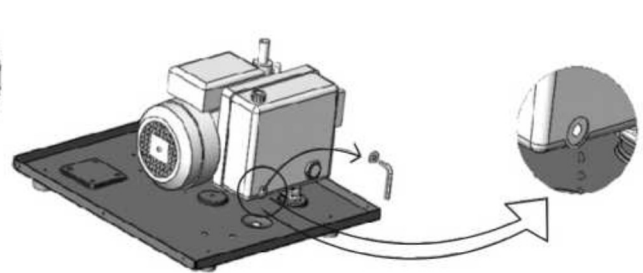
(4) Залийте вакуумну олію



(5) Рівень олії повинен бути між центром та 3/4 оглядового вікна.



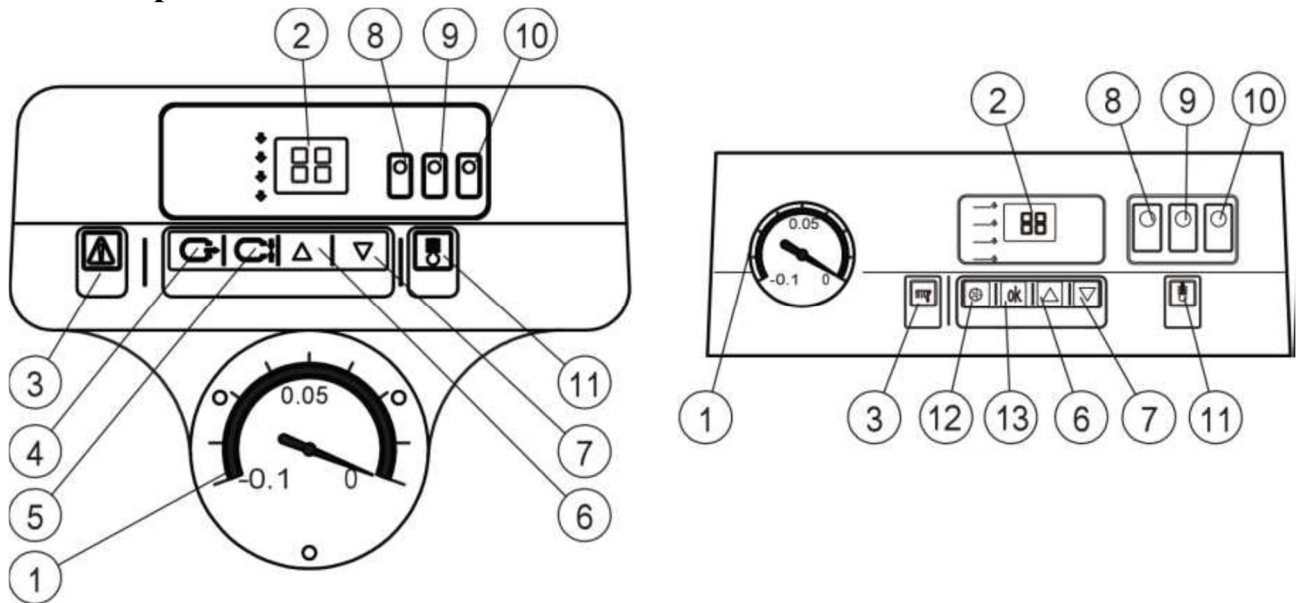
(6) Замініть олію після 120 год. роботи помпи.



## Установка

- Переконайтеся, що під час перевезення в насосі немає або мало масла.
- Машину потрібно пересувати або транспортувати вертикально. Машину не можна нахилити, оскільки це може пошкодити помпу.
- Поставте машину на пряму, стабільну поверхню.
- Для гарної вентиляції навколо машини слід підтримувати простір не менше 5 см.
- Температура навколишнього середовища, при якій працює машина, повинна бути від 5 ° С до 35 ° С. Під час експлуатації машини за інших температур навколишнього середовища, будь ласка, зверніться за порадою до свого місцевого постачальника.
- Завжди підключайте апарат до заземленої електричної розетки, щоб запобігти пожежі або ураження електричним струмом.
- Якщо машина залишається у неробочому стані протягом тривалого періоду часу, джерело живлення завжди повинно бути відключено.

## Управління машиною



### (1) Вакуумний тестер

(2) Відображення часу та режиму: "- -" вказує на те, що апарат знаходиться у режимі вклучення, але машина ще не працює.

(3) **Кнопка STOP:** Натисніть цю кнопку, щоб перервати всі процеси та повернутися до режиму вклучення.

(4) **Кнопка VAKUUM:** Натисніть цю кнопку, щоб увійти в режим налаштування вакууму. Встановіть час вакууму, натискаючи "hoch" (вверх) та "runter" (вниз). Натисніть "OK" або "Vacuum" ще раз, щоб підтвердити.

(5) **Кнопка Герметизації (VERSIEGELN-Taste) :** Натисніть цю кнопку, щоб увійти до режиму встановлення часу запечатування. Установіть час ущільнення, натиснувши "вгору" та "вниз". Натисніть "OK" або "Versiegeln" ще раз, щоб підтвердити.

(6) **Кнопка "Вверх":** Ця клавіша активна лише у режимах встановлення часу вакууму та часу герметизації.

(7) **Кнопка "Вниз":** Ця клавіша активна лише у режимах встановлення часу вакууму та часу герметизації.

(8) **Кнопка низьких показників температури**

(9) **Кнопка середніх показників температури**

(10) **Кнопка високих показників температури**

(11) **Кнопка регулювання температури:** Натисніть цю кнопку для регулювання температури ущільнення.

(12) **Кнопка налаштувань:** У режимі вклучення натисніть цю кнопку, щоб вибрати VACUUM (Вакуум), VERSIEGELUNG (Герметизація), KÜHLEN (охолодження) та BEGASUNG (Газація). Встановіть його, натиснувши "вверх" і "вниз". Натисніть "OK", щоб підтвердити.

(13) **Кнопка ОК:** Натисніть "OK", щоб підтвердити свої налаштування.

## Програмування

- Час вакууму: від 0 до 99 сек (зазвичай рекомендується 20 сек, 25 сек для рідин).
- Час запечатування: від 0 до 3,5 сек (зазвичай 1,5 с, для товстих плівок або плівок з алюмінієвим шаром 3 с)
- Висота температури ущільнення: низька, середня, висока (для товстих плівок або плівок з алюмінієвим шаром, будь ласка, виберіть "високу температуру")
- Час охолодження (час утримання): Стандартний 2 сек. Щоб уникнути зморшок в алюмінію, 15 сек.

## Експлуатація

- Вимкніть машину з міркувань заходів безпеки.
- Встановіть програму машини.
- Помістіть продукт у поліетиленовий пакет і покладіть його в камеру. Підніміть металевий стрижень, щоб утримувати відкритий мішок, закрийте кришку камери.
- Машина виконає 4 програми: ВАКУУМ, ГГЕРМЕТИЗАЦІЯ, ОХОЛОДЖЕННЯ, ГАЗАЦІЯ. Кришка потім відкривається автоматично.

## Обслуговування

Для тривалого терміну експлуатації машини, щоб уникнути проблем і для оптимального результату упаковки, необхідні регулярні засоби технічного обслуговування. Якщо машина використовується дуже часто, будь ласка, частіше робіть перерву у роботі. Якщо ви не впевнені в процедурах технічного обслуговування або якщо апарат не працює належним чином, завжди звертайтеся до постачальника.

Нормальне обслуговування повинно виконуватися таким чином:

|         |   |
|---------|---|
| Щотижня | <ul style="list-style-type: none"><li>• Перевірте рівень олії і замініть або залийте олію, якщо вона мутна, або рівень олії є заниженим.</li><li>• Перевірте тефлонову стрічку та нагрівальний дріт або замініть їх, якщо якість ущільнення більше не достатня.</li></ul> |
|---------|---|

|                 |  |
|-----------------|--|
|                 | <ul style="list-style-type: none"> <li>• Перевірте герметизаційну кришку та замініть її, якщо вона пошкоджена.</li> </ul>  |
| Кожні 6 місяців | <ul style="list-style-type: none"> <li>• Виконайте зміну олії (якщо час роботи помпи становить більше 120 годин, замініть її раніше).</li> <li>• Замініть гуму на силіконовому кріпленні</li> <li>• Замініть повітряний фільтр.</li> </ul> |
| Кожні 4 роки    | <ul style="list-style-type: none"> <li>• Замініть прозору кришку і газові пружини кришки</li> </ul>  |

## Проблеми та рішення

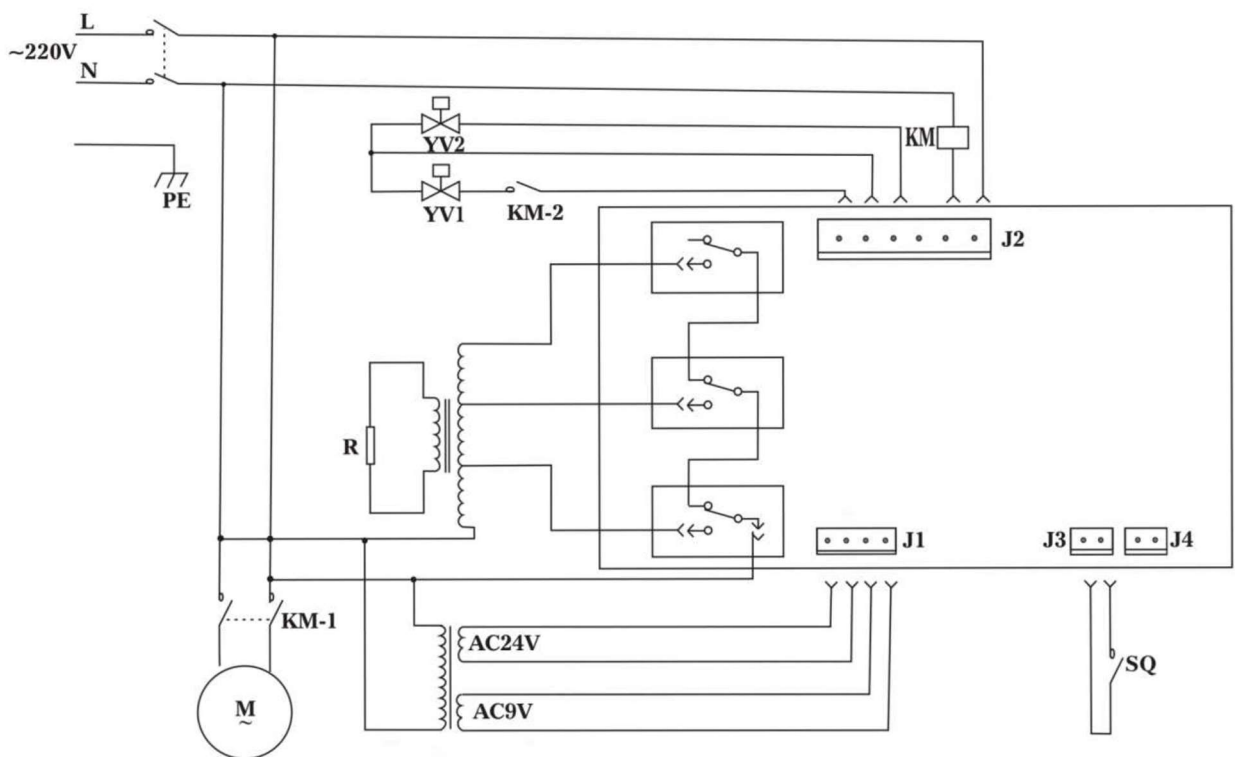
|                                      |   |
|--------------------------------------|---|
| Недостатній вакуум                   | <ul style="list-style-type: none"> <li>• У великій машині з 3-фазним двигуном, будь ласка, перевірте напрямок обертання двигуна. Якщо він співпадає з сигналом двигуна, заряджайте його кожні дві фази.</li> <li>• Якщо це нова машина, ущільнення та кромка не збігаються. Закрийте кришку, а потім натисніть ущільнювач та кромку разом з трохи більшою силою.</li> <li>• Перевірте герметизацію кришки та замініть, якщо це необхідно.</li> <li>• Перевірте рівень і ступінь забруднення оліїв помпи.</li> <li>• Перевірте клапан на предмет забруднення та зносу.</li> <li>• Перевірте вакуумні налаштування програми та при необхідності налаштуйте її.</li> </ul> |
| Пакет не запечатаний належним чином. | <ul style="list-style-type: none"> <li>• Перевірте тефлонову стрічку та нагрівальний елемент і замініть їх при необхідності.</li> <li>• Перевірте силіконовий / гумовий шнур у кронштейні та замініть його</li> <li>• Перевірте середину вакуумного мішка на забруднення та почистіть його</li> </ul>   |



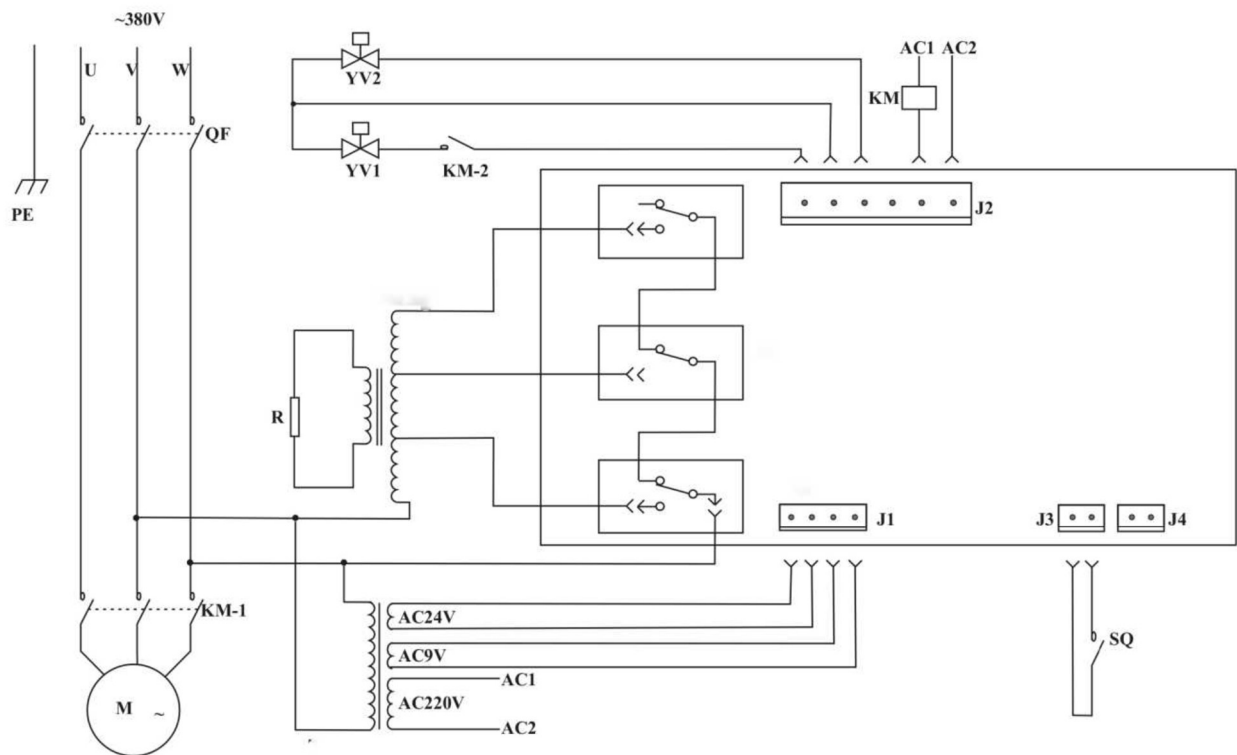
|                  |   |
|------------------|---|
|                  | <ul style="list-style-type: none"> <li>• Перевірте та налаштуйте параметри ущільнення програми.</li> </ul>            |
| Кнопка не працює | <ul style="list-style-type: none"> <li>• Зніміть мітку панелі керування та натисніть кнопку безпосередньо.</li> </ul> |

Якщо проблема не може бути вирішена або виникають інші проблеми, зверніться до постачальника, сервісного центру або спеціаліста.

### Монтажна схема

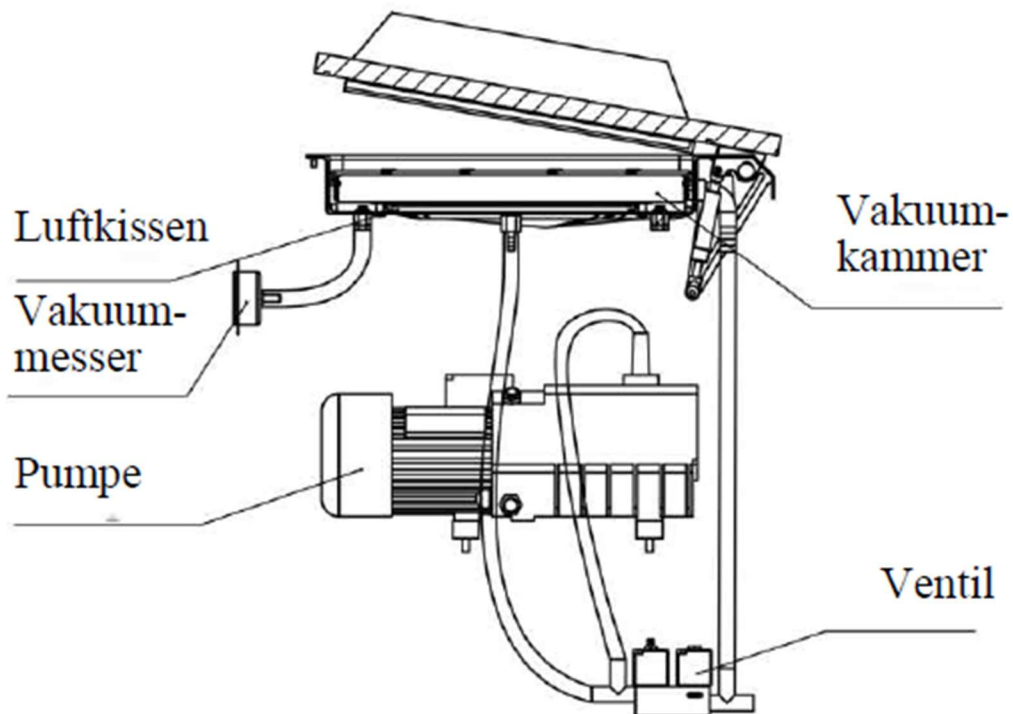


Електрична схема для 1-фазної машини

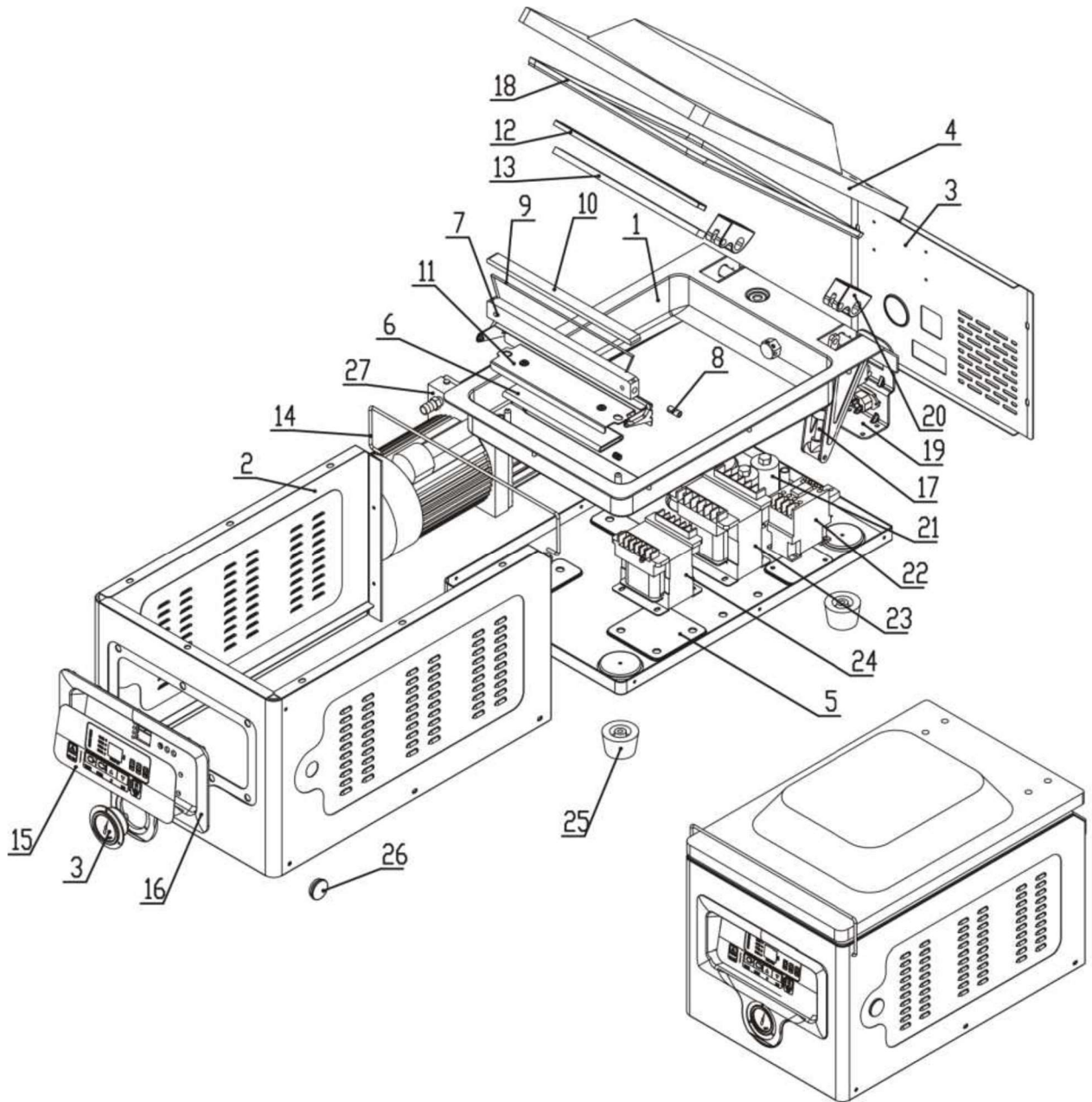


Електрична схема для 1-фазної машини

### Збір однокамерної машини для вакуумування

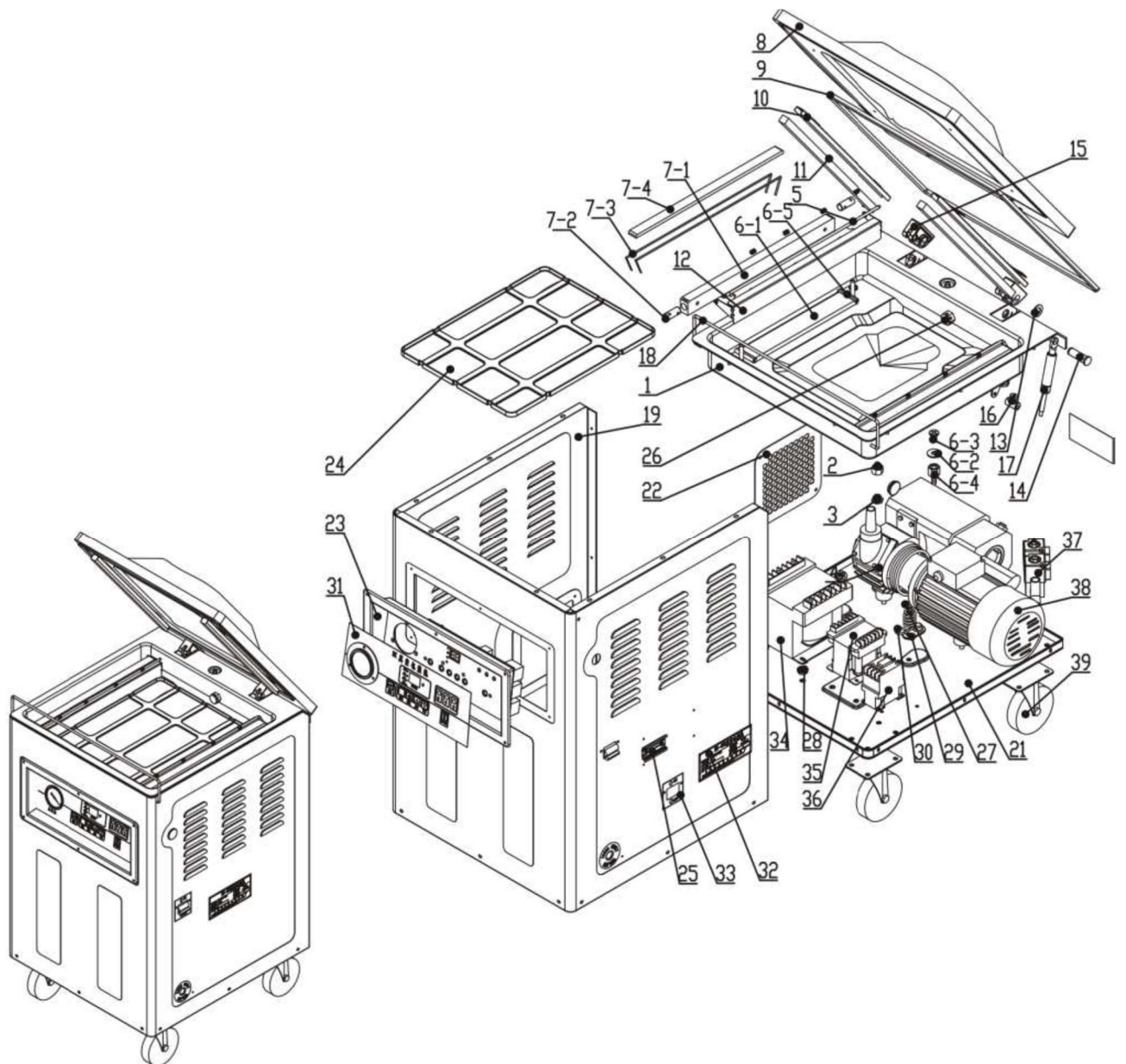


- Luftkissen – повітряний амортизатор
- Vakuummesser - вакуумметр
- Pumpe - pompa
- Vakuunkammer – вакуумний резервуар
- Ventil – клапан



|    |     |                                 |   |
|----|-----|---------------------------------|---|
| 1  | -01 | Камера                          | 1 |
| 2  | -02 | Корпус                          | 1 |
| 3  | -03 | Задня панель                    | 1 |
| 4  | -04 | Акрилова кришка                 | 1 |
| 5  | -05 | Нижня панель                    | 1 |
| 6  | -06 | Блок пневматичної подушки       | 1 |
| 7  | -07 | Бакелітова планка               | 1 |
| 8  | -08 | Мідна трубка                    | 2 |
| 9  | -09 | Нагрівальний елемент            | 1 |
| 10 | -10 | Тефлонова сітка                 | 1 |
| 11 | -11 | Підкладка запаювального елемнту | 1 |
| 12 | -12 | Тримач силіконової поперечки    | 1 |
| 13 | -13 | Силіконова поперечка            | 1 |
| 14 | -14 | Тримач кришки                   | 1 |
| 15 | -15 | Наклейка панелі керування       | 1 |

|    |     |   |   |
|----|-----|---|---|
| 16 | -16 | Панель керування                        | 1 |
| 17 | -18 | Пневматична пружина                     | 2 |
| 18 | -20 | Ущільнююча прокладка для кришки         | 1 |
| 19 | -23 | Перемикач                               | 1 |
| 20 |     | Шарніри                                 | 2 |
| 21 |     | Соленоїдний клапан                      | 1 |
| 22 |     | Контактор змінного струму               | 1 |
| 23 |     | Трансформатор для термічного ущільнення | 1 |
| 24 |     | Трансформатор для плати                 | 1 |
| 25 |     | Ніжки                                   | 4 |
| 26 |     | Маленька кришка                         | 1 |
| 27 |     | Помпа                                   | 1 |



|    |        |  |   |
|----|--------|--|---|
| 1  | - 01   | Камера                                 | 1 |
| 2  | - 02   | Шуруп для кабелю                       | 4 |
| 3  | - 03   | Гайка для кабелю                       | 4 |
| 4  | - 04   | Температурний шов                      | 4 |
| 5  | - 05   | Стрічка для пневматичної подушки       | 4 |
| 6  | - 06   | Пневматична подушка                    | 2 |
|    | - 06-1 | Блок пневматичної подушки              | 2 |
|    | - 06-2 | Пневматична подушка                    | 2 |
|    | - 06-3 | Гумовий килимок                        | 2 |
|    | - 06-4 | Отвір пневматичної подушки             | 2 |
|    | - 06-5 | Місце під'єднання пневматичної подушки | 4 |
| 7  | - 07   | Комплект пакетів для запаювання        | 2 |
|    | - 07-1 | Бакелітова паличка                     | 2 |
|    | - 07-2 | Мідна трубка                           | 4 |
|    | - 07-3 | Нагрівальний елемент                   | 2 |
|    | - 07-4 | Тефлонова сітка                        | 2 |
| 8  | - 08   | Акрилова кришка                        | 1 |
| 9  | - 09   | Ущільнююча прокладка для кришки        | 1 |
| 10 | - 10   | Тримач силіконової поперечки           | 2 |
| 11 | - 11   | Силіконова поперечка                   | 2 |
| 12 | - 12   | Підкладка                              | 2 |
| 13 | - 13   | подушки                                | 4 |
| 14 | - 14   | Великий палець                         | 2 |
| 15 | - 15   | Шарніри                                | 2 |
| 16 | - 16   | Нижнє з'єднання пневматичної пружини   | 2 |
| 17 | - 17   | Пневматична пружина                    | 2 |
| 18 | - 18   | Тримач кришки                          | 1 |
| 19 | - 19   | Корпус                                 | 1 |
| 20 | - 20   | Задня панель                           | 1 |
| 21 | - 21   | Нижня панель                           | 1 |
| 22 | - 22   | Оглядове вікно                         | 1 |
| 23 | - 23   | Панель управління                      | 1 |
| 24 | - 24   | Розпірка                               | 1 |
| 25 | - 25   | Центрувальна шайба                     | 1 |
| 26 | - 26   | Фільтр                                 | 1 |
| 27 | - 27   | Вакуумна прокладка                     | 3 |
| 28 | - 28   | Ізольована прокладка                   | 8 |
| 29 | - 29   | Демпінгова прокладка                   | 3 |
| 30 | - 30   | Демпінгова пружина                     | 3 |
| 31 | - 31   | Накладка на панель керування           | 1 |
| 32 | - 32   | Заводська табличка                     | 1 |
| 33 | - 34   | Наклейки для вимикачів                 | 1 |
| 34 |        | Трансформатор                          | 1 |
| 35 |        | Трансформатор для плати                | 1 |
| 36 |        | Контактор змінного струму              | 1 |

|    |  |                    |   |
|----|--|--------------------|---|
| 37 |  | Соленоїдний клапан | 1 |
| 38 |  | Помпа              | 1 |
| 39 |  | Колесо             | 4 |