

Вітаємо Вас із придбанням надувної SUP дошки Gladiator!

Gladiator - бренд, який займається повним циклом виробництва SUP дощок. Компанія була заснована в 2009 році. Кожен день ми працюємо над тим, щоб наші моделі були красивими, зручними і надійно служили своїм власникам протягом багатьох років.

SUP дошки Gladiator випускаються на нашому власному заводі Weihai BS Marine со ldt., розташованому в китайському місті Вейхай. Власне виробництво допомагає нам контролювати до дрібниць всі процеси створення продукту і створювати SUP дошки, які користуються заслуженою популярністю у всьому світі.

TM Gladiator сьогодні - це більше 300 партнерів по всьому світу.

Долучайтеся до наших спільнот в соціальних мережах. В наших групах Ви зможете поділитися враженнями від своїх пригод, спілкуватися із однодумцями, задати напряму будь-які питання представникам компанії та взяти участь в цікавих конкурсах и розіграшах призів. Тут публікуються найсвіжіші новини та огляди SUP дощок Gladiator.

Ми будемо раді бачити Вас!

До зустрічі в Інтернеті:

www.facebook.com/proSUPsurf/

www.instagram.com/prosupsurfing/

<https://prosup.net.ua/>

www.gladiatorsup.com

СКЛАД ДОШКИ*

*на прикладі серії PRO



БАЗОВА КОМПЛЕКТАЦІЯ*

*на прикладі серії PRO



СЕРІЇ ТА КОМПЛЕКТАЦІЇ

KIDS, LIGHT, RENTAL

позиції відмічені * не входять до комплектації Rental



Сумка для перенесення*
Алюмінієве розбірне
весло* Насос подвійної дії*

Базовий ліш
З'ємний плавник
Рем комплект

PRO, PRO Design, ART



Сумка на коліщатах
Карбонове розбірне весло із
лопаттю з фібергласса
Італійський насос подвійної дії

Зручний ліш на
шарнірі
З'ємний плавник
Рем комплект

ELITE

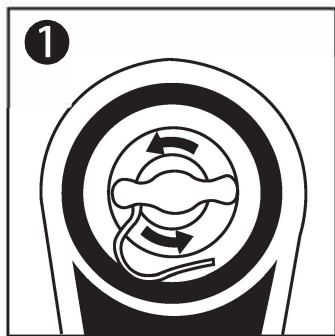


Сумка на коліщатах
Повністю карбонове розбірне
весло
Італійський насос подвійної дії із
манометром

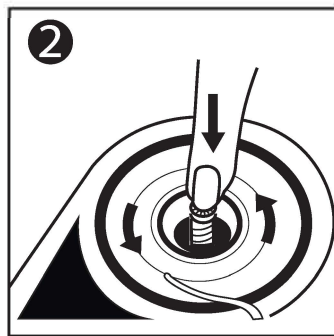
Зручний ліш на
шарнірі
З'ємний плавник
Рем комплект

НАДУВАННЯ ТА ЗДУВАННЯ ДОШКИ

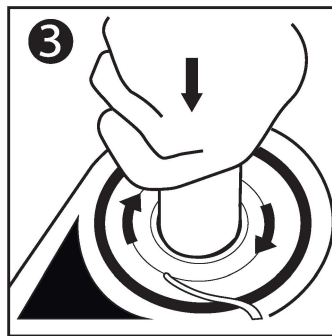
Щоби надути дошку, використовуйте насос, що входить до комплекту, и слідуєте нижче наведеним інструкціям,



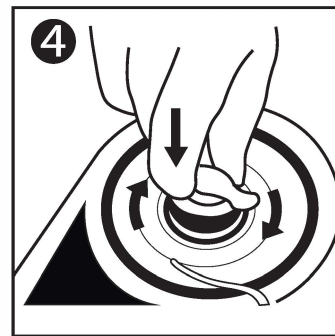
Відкрийте кришку клапана, повернувши її проти годинникової стрілки. Перед відкриттям переконайтесь, що в клапані немає сміття чи бруду,



Натисніть кнопку клапана і поверніть проти годинникової стрілки на 90°, щоби він вийшов догори. Підєднайте шланг насоса до насосу в режимі Inflate (INF).



Вставте шланг насоса та поверніть його на 45° за годинниковою стрілкою, щоби зафіксувати на місці. Надувайте, поки не досягнете необхідного тиску (20-22 PSI мінімум - 26 PSI максимум),



Після надування закрийте кришку клапана и затяніть за годинниковою стрілкою до фіксації.

ВКАЗІВКИ ЩОДО ПОВОДЖЕННЯ ІЗ НАСОСОМ

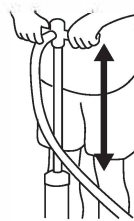
Щоби надути швидже та легше, слідуєте нижче наведеним вказівкам.



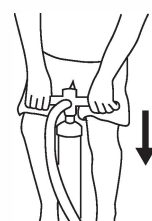
Використовуйте положення ПОДВІЙНОЇ ДІЇ, щоби накачати дошку до **7 PSI**



Перемкніть у положення ОДИНАРНОЇ ДІЇ, щоби накачати дошку до **15-22 PSI**.



Використання повної довжини циліндра насоса сприяє більш швидкому надуванню, при цьому витягнуті руки допомагають зменшити зусилля накачки.



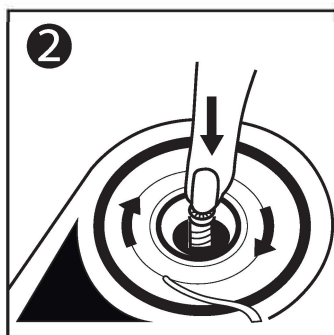
Згинання колін робить надування більш потужним.

Використання ваги тіла допомагає зменшити зусилля.

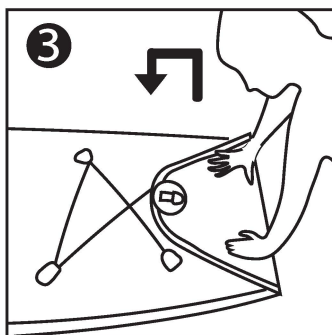
Щоби здути дошку, слідуєте нижченаведеним інструкціям.



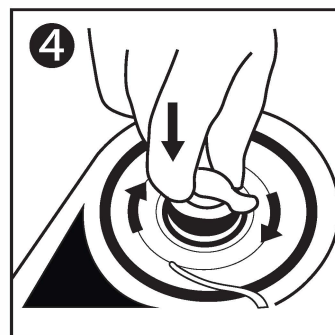
Відкрийте кришку клапана, повернувши її проти годинникової стрілки.



Натисніть кнопку клапана й поверніть її за годинникової стрілкою, щоби заблокувати її в НИЖНЬОМУ положенні для випуску повітря.



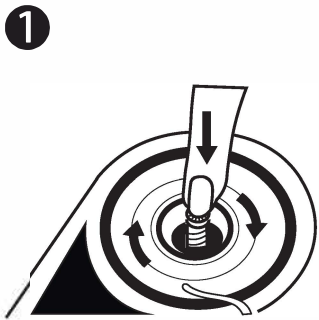
Складіть дошку від носа до хвоста дошки, витискаючи все повітря назовні або використавши насос в режимі Deflate (DEF), щоби прискорити здування.



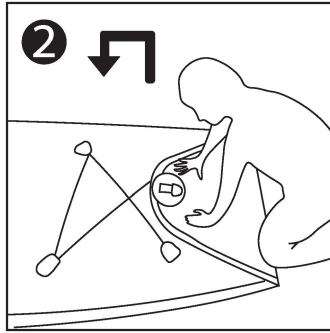
Витисніть все повітря з дошки, закрийте кришку клапана та затяніть за годинниковою стрілкою до фіксації.

УПАКОВКА ДОШКИ ТА КОМПЛЕКТЮЧИХ

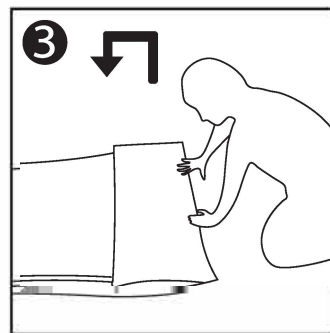
УПАКОВКА ДОШКИ В СУМКУ ДЛЯ ДОШКИ



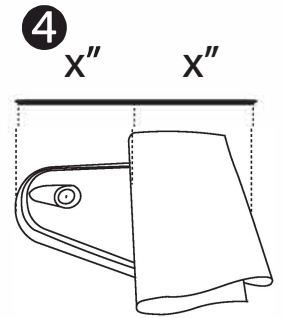
1 Випустіть повітря.



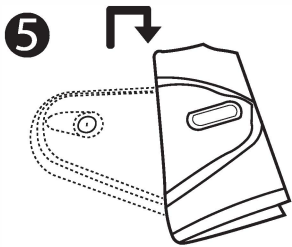
2 Починайте складати дошку з носа.



3 Продовжуйте складати до хвоста дошки.



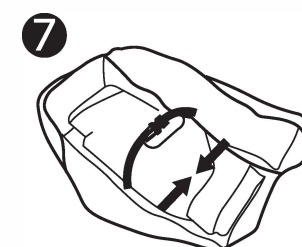
4 Кожне складання повинно бути примірно такої ж довжини, як довжина коробки плавника.



5 В останньому складанні коробка плавника повинна бути повністю зверху інших складань.

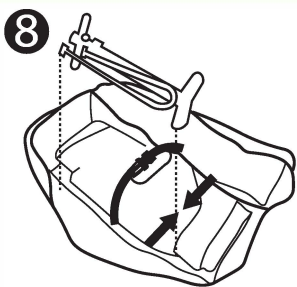


6 Покладіть дошку в сумку коробкой плавника догори.



7 Зфіксуйте дошку затяжним ремінцем.

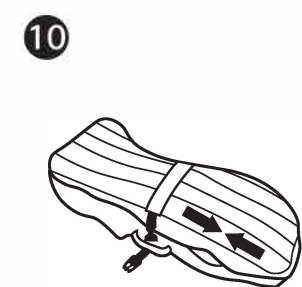
УПАКОВКА ОЛАДНАННЯ



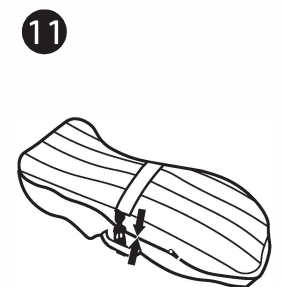
8 Розташуйте дошку збоку від дошки.



9 Покладіть дрібне обладнання до сітчастої кишені.



10 Закрийте застібки-блискавки.



11 Зафіксуйте затяжний ремінь, щоби зменшититиск на блискавку.

Попередження: дошки можуть здуватись з часом (до 4 PSI за 7 днів), перж ніж веслувати, обов'язково переконайтесь в тому, щоваша дошка повністю надута

ЗАВЖДИ НАДЯГАЙТЕ СТРАХУВАЛЬНИЙ ЛІШ'



П: Скільки повітря мені потрібно накачати в дошку і скільки часу необхідно, щоби її накачати?

В: Рекомендований тиск складає 15-22 PSI, якщо вище, ви ризикуєте її надмірно надути та пошкодити. В залежності від розміру вашої ДОШКИ це може зайняти від 5 до 8 хвилин.

П: При від'єднанні насоса від дошки, з клапана починає виходити повітря. Як мені цього не допустити?

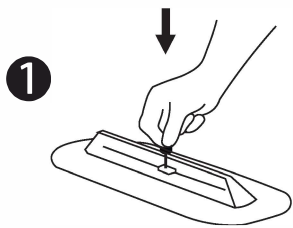
В: Повітря виходить через те штіфт пружини клапана залишений в положенні для випуску повітря. Просто натисніть і поверніть штіфт, поки він не підніметься в положення надування і не припинить випуск повітря; продовжуйте накаувати дошку до необхідного тиску.

П: Наскільки сильно затягувати гвинти на плавниках?

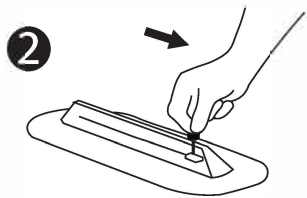
В: НЕ затягуйте гвинти занадто сильно. Затягуйте тільки до тих пір, поки плавники не будуть щільно встановлені та будуть надійно закріплені в коробці.

ВСТАНОВЛЕННЯ ПЛАВНИКОВ

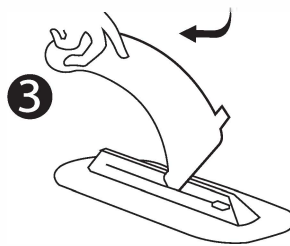
ЦЕНТРАЛЬНИЙ ПЛАВНИК ІЗ РУЧНИМ ГВИНТОМ



1 Використовуйте ручний гвинт для встановлення шайби в коробку плавника.



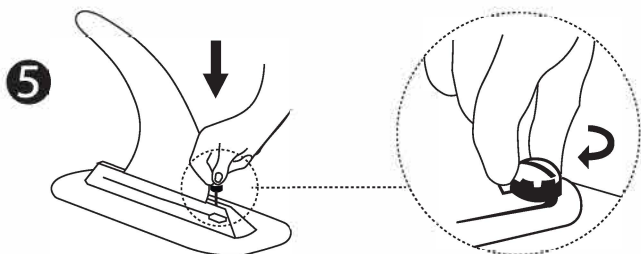
2 Перемістіть шайбу до передньої частини коробки плавника і вийміть ручний гвинт.



3 Поєднайте основу плавника с прорізом коробки плавника та перемістіть його до задньої частини коробки плавника.



4 Натисніть на плавник та з'єднайте отвір шайби із отвором в плавнику.



5 Вставте ручний гвинт і надійно закрутіть його пальцями за годинниковою стрілкою.

ЗАХОДИ ЗАСТЕРЕЖЕННЯ ТА ПОРАДИ

Електричні насоси можна використовувати для надування дошки до 80-90%. Однак необхідний остаточний тиск повинен бути досягнутий за допомогою ручного насоса задля уникнення надмірного накачування.

Не використовуйте повітряні компресори, оскільки це виключає гарантію на дошку.

Перед тривалими мандрівками переконайтесь в тому, що дошка накачана та витримує тиск не менше 24 годин.

ГАРАНТІЙНИЙ ТАЛОН

Повне найменування товару

Серійний номер _____

Дата продажу _____

Власник (ПІБ)

Із умовами експлуатації ознайомлений (на)

ГАРАНТІЙНІ УМОВИ

1. Магазин ProSUPsurfing гарантує належну якість та функціональність САП-борду, його комплектуючих та додаткових аксесуарів (далі за текстом при необхідності зазначити всі ці товари використовуватиметься слово "комплект") протягом гарантійного строку.
2. Протягом гарантійного строку, за умов дотримання правил експлуатації та зберігання комплекту, в разі виникнення дефекту, що унеможлиблює використання виробів комплекту за призначенням, магазин зобов'язується провести необхідний ремонт або заміну. Це правило не діє в разі випадку, на який встановлено виключення, передбаченні в пункті 7 цих умов.
3. Претензії щодо дефектів САП борда, що виникли внаслідок некоректної експлуатації або зберігання неналежним чином, не приймаються. Комплектація товару може змінюватись виробником без повідомлення.
4. Гарантії магазину розповсюджуються на первісного власника комплекту і діє лише для оригінального покупця. Передача гарантії неможлива.
5. Гарантійний строк на замінений виріб не перебільшує гарантійного строку первісної покупки.
6. Гарантія не поширюється на підроблені вироби та вироби, які не придбавались в магазині ProSUPsurfing.
7. Також не підлягають гарантійному обслуговуванню:
 - дефекти, що спричинені внаслідок звичайного зносу;
 - дефекти, спричинені нещасним випадком, нехтуванням, зловживанням, неправильним використанням, неправильним застосуванням;
 - дефекти, спричинені впливом екстремальних природних умов, рідин або газів. Пошкодження, спричинені надмірним ультрафіолетовим / нагрівальним впливом (відображається чіткими жовтими клейовими плямами навколо швів або вицвітанням деталей, таких як плавники та логотипи). Пошкодження, спричинені використанням розчинників, клеїв;
 - дефекти, спричинені діями третіх сторін (служби доставки, персонал готелів, транспортних підприємств і т.п.);
 - дефекти, спричинені сервісним обслуговуванням (включаючи ремонт), виконаним будь-ким, крім уповноваженого представника магазину ProSUPsurfing;
 - дефект, спричинений модифікацією виробу без дозволу магазину ProSUPsurfing;
 - пошкодження, спричинені неправильною упаковкою;
 - пошкодження, спричинені чим-небудь, крім дефектів матеріалу або виробничого браку;
 - естетичні дефекти, які не впливають на ходові якості і газоутримуючі властивості САП-бордів
 - незначні дефекти, які видно тільки під певним кутом / ракурсом у вигляді вм'ятин, складок, продавлювання EVA-килимків. До них так само відносяться і нерівності поверхні ПВХ, крім здуття, сліди клею і нерівності швів.
8. Якщо серійний номер товару був вилучений або зіпсований, або якщо відображений серійний номер не відповідає природі, типу чи походженню товару.

ПРАВИЛА ЗАМІНИ / ПОВЕРНЕННЯ

1. При виявленні дефектів Покупець повинен повідомити про це Продавця за допомогою електронного повідомлення, листа на електронну адресу, вказану на сайті магазину ProSUPsurfing.
2. До претензії обов'язково додаються матеріали фото-, відеофіксації, які чітко та наглядно, в достатній мірі демонструють недоліки. В разі виникнення питань щодо якості, форми та демонстративності таких матеріалів, - необхідно обов'язково проконсультуватися із спеціалістами магазину ProSUPsurfing. Продавець вправі вимагати доповнення звернення Покупця додатковими фото- та відеоматеріалами.
3. В претензії щодо неналежної якості таких виробів як САП-борди, необхідно обов'язково вказати серійний номер виробу.
4. У разі ремонту або заміни ProSUPsurfing покриває будь-які витрати на доставку товару до споживача. Однак споживач несе відповідальність за вартість доставки товару до будь-якого Сервісного центру ProSUPsurfing, включаючи витрати на упаковку та доставку.
5. При відправленні виробу споживач повинен забезпечити належну упаковку виробу, достатню для усунення ризиків пошкодження виробу під час транспортування. САП-борди транспортуються тільки у картонних ящиках.
6. Ми рекомендуємо, користуючись послугами сервісів доставки, страхувати виріб.
7. Коли товар чи деталь обмінюються, будь-який предмет, що його було замінено, стає власністю споживача, а замінена річ стає власністю ProSUPsurfing. Після повернення товар, що повертається, стає власністю ProSUPsurfing.

ПОРАДИ З ОБСЛУГОВУВАННЯ



ЛЕГКЕ ЧИЩЕННЯ

Після використання очищайте дошку прісною водою із м'яким милом.



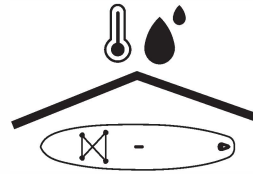
ЗБЕРІГАЙТЕ В СУХОМУ ВИГЛЯДІ

Висушіть дошку після використання та перед зберіганням задля уникнення появи плісняви.



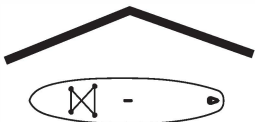
УНИКАЙТЕ ПРЯМОГО СОНЯЧНОГО СВІТЛА

Залишаючи дошку надуту під прямими сонячними променями, зпустіть її до тиску щонайменше у 10 PSI.



ЗБЕРІГАЙТЕ ПРИ КОМНАТНІЙ ТЕМПЕРАТУРІ

Бережіть дошку від дії високої температури та вологості.



ЗДУВАННЯ ПЕРЕД ЗБЕРІГАННЯМ

Зпустіть кілька PSI на випадок, якщо ваше сховище стане занадто теплим, що може пошкодити ущільнення дошки.



ВИКОРИСТОВУЙТЕ ЧАСТО

Тривале зберігання може призвести до руйнування клейових з'єднань.



БУДЬТЕ ОБЕРЕЖНІ, НЕ ВИКОРИСТОВУЙТЕ КОМПРЕССОР

Повітряні компресори можуть пошкодити вашу дошку та анулювати гарантію.



НЕ ПЕРЕМІЩУЙТЕ ВОЛОКОМ

Гостре сміття може проткнути вашу дошку, тому не тягніть її волоком.

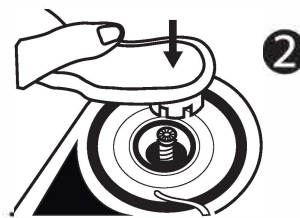
КАК ЗАТЯГНУТИ КЛАПАН

Якщо ви помітили, що повітря виходить через штуцер клапана, виконайте наступні дії.

ключ до клапану



Здуйте дошку.



Притисніть ключ до клапану.



Поверніть його за годинниковою стрілкою, щоб затягнути клапан.

З: Чи можу я залишати дошку надуту на сонці і на ніч?

В: Якщо ви залишаєте дошку надуту, краще забрати її від прямого сонячного світла та зменшити тиск як мінімум до 10 PSI.

З: Як мені чистити та зберігати дошку?

В: Ми рекомендуємо тільки воду та м'яке мило. Сильні миючі засоби та розчинники можуть пошкодити вашу дошку. Краще очистити та висушити вашу дошку, зняти плавники, зложити її та покласти в надувний мішок.

З: Якщо я проткну дошку, чи можу я її відремонтувати самостійно?

В: Так, ви можете використати комплект для ремонту надувних виробів, який додається. Ми рекомендуємо Aquaseal®, або напишіть нам для отримання додаткової інформації на info@gladiatorsup.com.

РЕМОНТ НАДУВНОЇ ДОШКИ

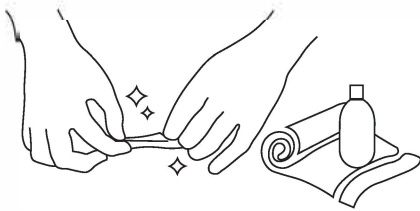
ВАМ ЗНАДОБЛЯТЬСЯ



1. ФЕН
2. ЛИПКА СТРІЧКА
3. КЛЕЙ З РЕМОТНОГО КОМПЛЕКТА (Рекомендується Aquaseal®)
4. АЦЕТОН ЧИ МЕТИЛЕТИЛКЕТОН (МЭК)
5. ЛОПАТКА ИЛИ ЛОЖКА
6. ЩІТКА
7. РУШНИК

1 ПІДГОТОВКА ПОВЕРХНІ

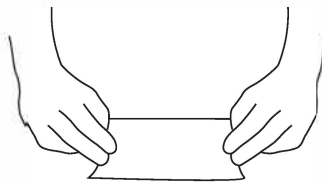
Очистіть область навколо порізу чи проколу ацетоном або МЕК



2 ПІДГОТОВКА ЛАТКИ

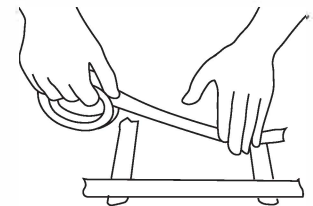
Обведіть контур латки крейдою або олівцем (не використовуйте чорнила).

Виріжте латку так, щоб вона накривала поріз чи прокол із перекриттям примірно на 2,5 см (1 дюйм) з усіх сторін.



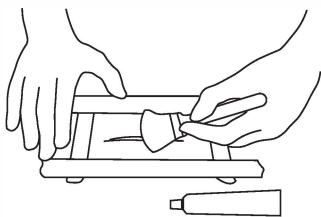
3 ПІДГОТОВКА ДОШКИ

Наклейте липку стрічку по контуру латки. Це попередить розтікання клею за межі області латки.



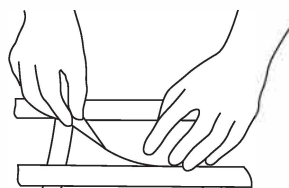
5 НАНЕСЕННЯ КЛЕЮ

Нанесіть клей на дошку та латку за допомогою пензлика чи шпателя. Переконайтесь, що клей рівномірно та повністю розподілений по дошці та латці. Дайте клею підсохнути на протязі 5 хвилин.



6 РОЗМІЩЕННЯ ЛАТКИ

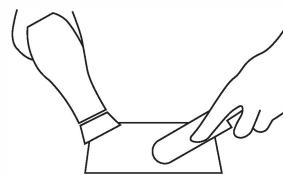
Накладайте латку, починаючи з однієї сторони та рухайтеся до іншої сторони так, щоби туди не потрапили бульбашки повітря.



7 ПРИВАРКА ЛАТКИ

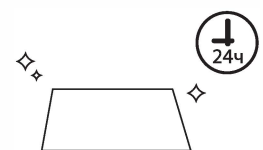
Використовуйте фен для обережного нагрівання області для забезпечення гарного склеювання латки із дошкою.

Використовуйте металевий шпатель або ложку та сильно натискайте для забезпечення гарного склеювання та видалення бульбашок повітря.



8 ВИСИХАННЯ ЛАТКИ

Дайте клею застигнути, не накачуючи дошку, на протязі 24 годин перед використанням.



ІНСТРУКЦІЯ
З ЕКСПЛУАТАЦІЇ ТА
ЗБЕРІГАННЮ НАДУВНИХ
SUP ДОЩОК GLADIATOR

