

## Технічне обслуговування, транспортування та зберігання

Виріб не вимагає постійного технічного обслуговування, за винятком періодичної очищення від пилу і бруду, а також заміни зношеного шліфувального круга. Для заміни шліфувального круга необхідно відкрутити шурупи (2), зняти кришку насадки, відкрутити гайку кріплення круга, замінити його на новий і надійно затягнути гайку кріплення. Також немає потреби у створенні спеціальних умов для транспортування та зберігання насадки.

## Можливі несправності та шляхи їх усунення

Опис несправності	Шляхи усунення
Патрон дрילה обертається, але заточування не виконується	Забезпечити щільний контакт між губками патрона і конусом насадки
Свердло при заточуванні сильно нагрівається	Зменшити тиск на свердло або замінити шліфувальний круг на новий
Кути заточування свердла не відповідають нормі	Замінити зношений шліфувальний круг на новий
При заточуванні відчувуються ривки і удари	Замінити пошкоджений шліфувальний круг

Дата виготовлення виробу визначається за серійним номером партії товару, який складається з дев'яток цифр та має вигляд – ММ.УУ.ЗЗЗЗЗ, який розшифровується наступним чином:

ММ - місяць виробництва;

УУ - рік виробництва;

ЗЗЗЗЗ - порядковий номер виробу в партії.



# Ua 1080Jhc

## DRILL BIT SHARPENER /

### НАСАДКА ДЛЯ ЗАТОЧУВАННЯ СВЕРДЕЛ

Насадка для заточування свердел **Ua 1080Jhc** виготовлена із дотриманням усіх вимог безпеки та досить надійна в процесі експлуатації.

Дана продукція виготовлена на замовлення ТОВ «ПРОМИСЛОВА КОМПАНІЯ «ДТЗ»», 49000, Україна, м. Дніпро, вул. Надії Алексєсенко, 100, приміщення 1, т.: (056) 374 89-37. Продукція продається фізичним та юридичним особам у місцях роздрібної та оптової торгівлі за цінами, які вказані продавцем, відповідно до чинного законодавства. Постачальник ТОВ «ПРОМИСЛОВА КОМПАНІЯ «ДТЗ»», 49000, Україна, м. Дніпро, вул. Надії Алексєсенко, 100, приміщення 1.

Виробник «Чжецзян Цзяхун Тулс Мануфактур Ко., ЛТД», розташований за адресою №2, Ксіньжундон роад, Сінбі стріт, Лішуї, Чжецзян, КНР.



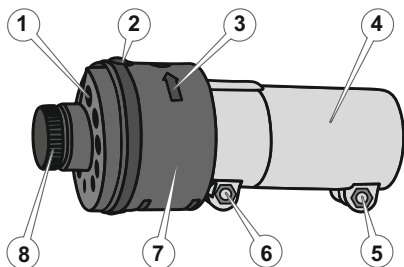
Насадка призначена для заточування свердел за допомогою електродриля. Вона має сучасний дизайн, надійна в роботі, а також проста в обігу та обслуговуванні. Принцип дії пристрою максимально простий: під час вмикання двигуна дрילה, обертальний рух від електричного двигуна через патрон передається на шліфувальний круг, який, своєю чергою, заточує свердла. Крім високих показників продуктивності та надійності, насадка має низку інших переваг:

- просте використання та швидке налаштування;
- можливість заточування свердел різних розмірів;
- доскональна геометрія шліфувального круга забезпечує якісне заточування;
- компактність та легкість;
- регулювання положення шліфувального круга дозволяє змінювати швидкість заточування;
- міцність і довговічність конструкції.

## МОДЕЛЬ

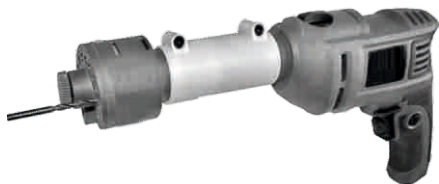
**Ua1080jhc**

Діаметр свердел, що заточуються, мм	3–10
Матеріал шліфувального круга	абразив
Кут заточування, град.	118–120
Габаритні розміри упаковки, мм	72x72x172
Вага нетто/бруто, кг	0,2 / 0,4



### Заточування свердел

1. Вилучити насадку з упаковки, перевірити візуально на відсутність механічних пошкоджень.
2. Зафіксувати електродріль за допомогою лещат або струбцини на робочому столі.
3. Закрутити патрон дрילה майже до упору так, щоб губки патрона зішлись разом.
4. Послабити затискний гвинт (6), витягнути насадку (7) з циліндричного адаптера (4).
5. Послабити затискний гвинт (5), надіти циліндричний адаптер (4) на шийку електродріля до упору, затягнути затискний гвинт (5). Адаптер розрахований на стандартний діаметр шийки 43 мм. Патрон електродріля повинен бути діаметром менше ніж 43 мм.
6. Вставити насадку (7) у циліндричний адаптер (4) до упору патрона електродріля у внутрішній конус насадки, затягнути затискний гвинт (6).
7. Приєднати електродріль до мережі й увімкнути, напрямком обертання патрона має збігатися зі стрілкою (3) на корпусі насадки (7).
8. Вставити свердло в напрямний отвір (1), найбільш відповідний діаметру даного свердла (від 3 до 10 мм). При цьому центральні виступи всередині отвору автоматично встановлять свердло в правильне положення щодо абразивного круга.
9. Легким натисканням на хвостик свердла заточити першу різальну кромку.
10. Витягти свердло з отвору, повернути на 180° відносно поздовжньої осі, знову вставити його в отвір насадки і заточити другу різальну кромку.
11. Після заточування свердел – вимкнути електродріль, зняти насадку.



### Регулювання шліфувального круга

Насадка дає можливість змінювати за допомогою регулятора (8) силу тиску шліфувального круга на свердло, яке заточується. Зазвичай регулятор (8) встановлено в крайнє ліве положення (проти годинникової стрілки), що відповідає мінімальному тиску і підходить для заточування більшості свердел. Якщо повернути регулятор (8) за годинниковою стрілкою, сила тиску шліфувального круга на свердло збільшиться. Це збільшує швидкість заточування, однак при цьому якість заточеної поверхні знижується і свердло сильно нагрівається.

Не можна допускати перегрів свердла, по-перше, це призводить до зниження його різальних властивостей, по-друге, може стати причиною пошкодження пластмасового корпусу насадки. Заточувати свердла необхідно поступово, за потреби періодично охолоджуючи їх в ємності з водою.

Заточка свердла повинна бути виконана симетрично, тобто поверхні свердла, які заточуються, мають бути однакового розміру. Якщо якась поверхня має більший розмір, необхідно додатково підточити іншу до досягнення симетрії.

Застосування дуже тупих і поламаних свердел призведе до невиправданого великого зносу шліфувального круга. Такі свердла необхідно попередньо грубо заточити на заточному верстаті.

### Вимоги безпеки

За жодних обставин не використовуйте виріб способом або в цілях, не передбачених даним керівництвом. Неправильна експлуатація насадки або експлуатація не навченою людиною може призвести до нещасного випадку. Не вмийайте та не працюйте виробом у випадку хвороби, в стані стомлення, наркотичного або алкогольного сп'яніння, а також під впливом сильнодіючих лікарських препаратів, які знижують швидкість реакції та увагу. Не дозволяйте користуватися виробом дітям і особам з обмеженими можливостями. Стежте за цілісністю та справністю виробу. Не вмийайте та не працюйте насадкою у випадку наявності пошкоджень виробу, з ненадійно закріпленими частинами та деталями. Не вмийайте дріль, доки не переконаєтеся, що насадка надійно зафіксована в патроні дріля, в робочих отворах немає сторонніх предметів: цвяхів, шурупів, саморізів та ін. Заборонено вставляти сторонні предмети до отворів насадки, навіть якщо пристрій знаходиться у стані спокою. Під час заточування надійно тримайте свердло для безпечної та зручної роботи. Намагайтеся не торкатися до щойно заточеного свердла, щоб уникнути опіків і порізів. У випадку виникнення будь-яких відхилень у нормальній роботі виробу, негайно припиніть роботу, з'ясуйте та усуньте причину відхилення.