



Інструкція з експлуатації
Инструкция по эксплуатации

Кран гаражний

Кран гаражный

артикул:
6127021



061

ШАНОВНИЙ ПОКУПЕЦЬ!

Ми дякуємо Вам за вибір виробів торгової марки «Sigma». Перед експлуатацією виробу обов'язково ознайомтеся з даною інструкцією. Недотримання правил експлуатації і техніки безпеки може призвести до виходу з ладу виробу і завдати шкоди здоров'ю. При недотриманні правил, викладених в даній інструкції, виріб може бути знято з гарантійного обслуговування!

УВАГА!

- Уважно прочитайте інструкцію з експлуатації та техніки безпеки перед тим, як починати роботу з гаражним гідравлічним складаним краном 2т.
- При роботі з обладнанням завжди керуйтеся вказівками з безпеки, що містяться в даній інструкції з експлуатації.
- Категорично забороняється вносити зміни в конструкцію крана.
- У випадку недотримання правил експлуатації або внесення будь-яких змін в конструкцію виробу, обладнання не підлягає гарантійному ремонту.



У даній інструкції розглянуті правила експлуатації і технічного обслуговування крана гаражного гідравлічного складаного ТМ Sigma.

Будь ласка, зверніть особливу увагу на попереджувальні написи. Порушення інструкції може привести до поломки обладнання або травми.

1. Застосування

Кран гаражний гідравлічний складаний має потужну конструкцію, що дозволяє піднімати і переміщати вузли і агрегати до 2000кг. Кран швидко складається і займає мінімум місця при зберіганні.

Застосовується головним чином на станціях технічного обслуговування для монтажу/демонтажу автомобільних двигунів. Пристрій повністю автономний, не вимагає ні електрики, ні верхніх опор (балок, перекриттів і т.п.).

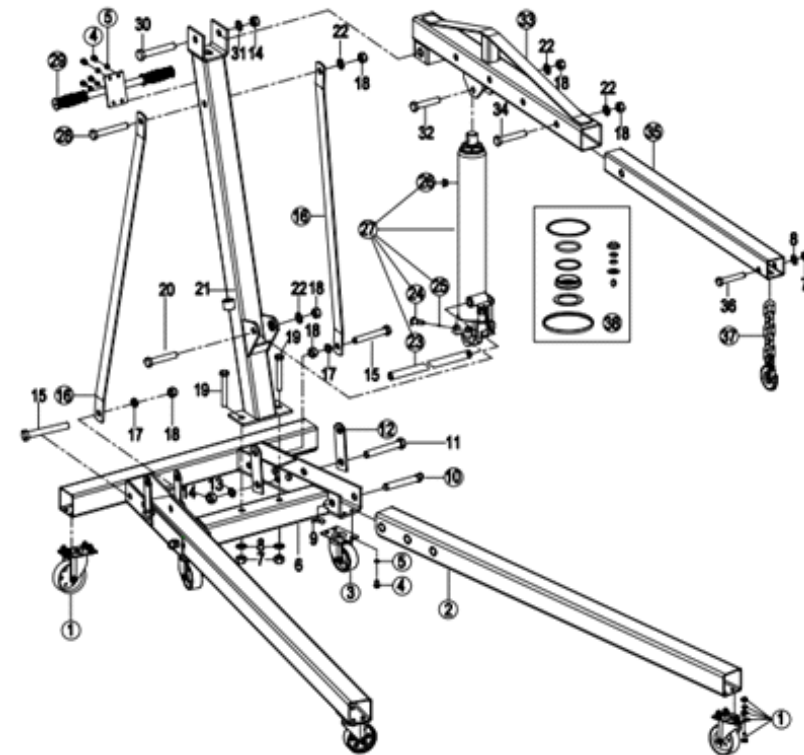
2. Комплектація

1. Кран гаражний гідравлічний складаний - 1 шт.
2. Інструкція з експлуатації - 1 шт.
3. Гарантійний талон - 1 шт.

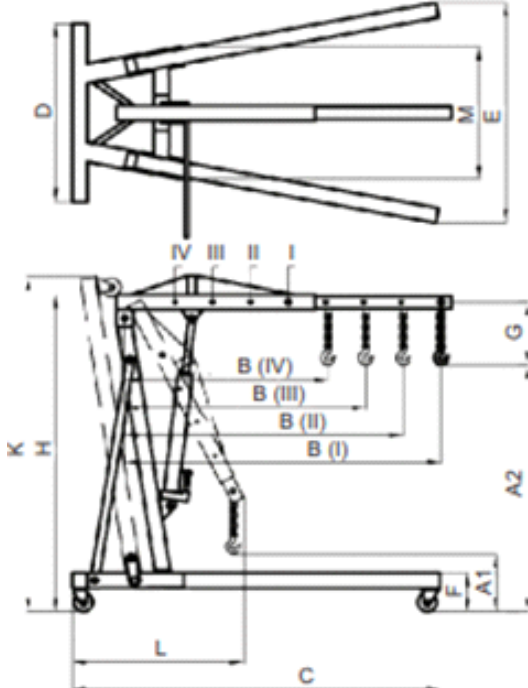
3. Конструкція крана

- | | |
|-----------------------------------|--------------------------|
| 1. Поворотне колесо 3-1/2 " | 14. Гайка M18 |
| 2. Ліва опора | 15. Болт M16x110мм |
| 3. Поворотний колесо 3" | 16. Підтримувальна скоба |
| 4. Болт M8x10мм | 17. Стопорна шайба M16 |
| 5. Стопорна шайба M8 | 18. Гайка M16 |
| 6. Основа рами в збір | 19. Болт M14x100мм |
| 7. Гайка M14 | 20. Болт M16x90мм |
| 8. Шайба M14 | 21. Опорна стійка |
| 9. Шплінт Ø2x49мм | 22. Шайба M16 |
| 10. Штифт Ø18x125мм | 23. Ручка насоса |
| 11. Болт M18x120мм | 24. Випускний клапан |
| 12. Кронштейни сполучної пластини | 25. Сталевий шар Ø6мм |
| 13. Стопорна шайба M18 | 26. Масляна пробка |

27. Поршневий домкрат
28. Болт M16x100мм
29. Транспортна ручка
30. Болт M18x110мм
31. Шайба M18
32. Болт M16 × 75мм
33. Головна стріла
34. Болт M16 × 90мм
35. Висувний подовжувач стріли
36. Болт M14 × 75мм
37. Ланцюг з гаком
38. Комплект ущільнювачів



4. Технічні характеристики



Позиція	I	II	III	IV
Вантажопідйомність, кг	0.5	1	1.5	2
Висота гака A1, мм	0	30	175	320
Висота гака A2, мм	2210	2065	1920	1775
Довжина стріли B, мм	1375	1205	1035	865
C, мм	1615			
D, мм	750			
E, мм	1020			
F, мм	188			
G, мм	290			
H, мм	1520			
В складеному стані	K, мм	1385		
	L, мм	730		
Габаритні розміри в упаковці, мм	M, мм	605		
	1# 780×550×100; 2# 1480×320×180			
Маса нетто, кг	1# 20,9; 2# 60			
	1# 22,36; 2# 63,2			

5. Правила техніки безпеки

1. Не перевантажуйте кран. Перевантаження крана може пошкодити або повністю вивести з ладу підйомний механізм.
2. Не використовуйте кран на нерівній/нестійкій поверхні, щоб уникнути перекидання крана.
3. Гайки і болти, що поставляються в комплекті з краном, зроблені з високоміцного матеріалу. Забороняється замінювати їх менш міцними аналогами.



Кран призначений тільки для підйому вантажів, забороняється використовувати його в якості підставки під вантажі.

6. Порядок роботи

ВАЖЛИВО!

Можливі випадки захоплення повітря гідравлічною системою, що може привести до слабкої результативності роботи підйомного обладнання. В цьому випадку потрібно вивести все повітря з системи: відкрийте клапан, повернувши ручку проти годинникової стрілки. Потім, притримуючи стрілу крана у напрямку вниз, швидко покачайте ручку

1. Підняття вантажу.

Закрийте випускний клапан, повернувши за годинниковою стрілкою запобіжний клапан поршня до самого кінця (не затягуйте сильно, щоб уникнути зриву різьблення).

2. Опускання вантажу

1. Відкрийте клапан, повернувши ручку повільно проти годинникової стрілки. Швидкість, з якою опускається вантаж, безпосередньо залежить від швидкості повороту ручки.
2. Передні опори повинні бути зафіксовані в нижньому положенні перед початком роботи з вантажем або підняті стріли крана.
3. Стріла крана повинна бути повністю опущена перед підняттям опор. Забороняється піднімати опори, коли кран несе вантаж. При піднятті, опори повинні бути зафіксовані.



Увага! Порушення цих інструкцій безпеки може спричинити за собою заподіяння шкоди здоров'ю, викликати пошкодження вантажу або інший тип ушкоджень.

7. Відповідальність власника/оператора крана

1. У відповідальність власника/оператора крана входить забезпечення правильної експлуатації і обслуговування устаткування.
2. Важливо, щоб власник і оператор крана уважно прочитали і вивчили інструкцію та запобіжні заходи, що містяться в цьому посібнику користувача.
3. Власнику/оператору крана рекомендується зберегти керівництво користувача в разі, якщо в подальшому доведеться повернутися до технік безпеки, експлуатації й технічного обслуговування крана.

8. Обслуговування та догляд

1. Перевіряйте гідравлічну систему кожні три місяці, щоб переконатися у відсутності корозії.
2. Якщо корозія все-таки виявлена, зачистіть місце корозії і протріть тканиною, змоченою в оливою.
3. Якщо кран не використовується тривалий час, завжди зберігайте його в складеному положенні.
4. Всі рухомі частини тримайте в чистоті і регулярно змащуйте.

9. Несправності і їх усунення

Несправність	Спосіб усунення			
Кран не утримує вантаж	1	-	-	-
Кран не піднімає вантаж	2	-	-	-
Кран не піднімається на повну висоту	2	-	-	-
Насос не стійкий під вантажем	2	3	4	5
Насос не опускається повністю	2	-	-	-
Насос не піднімається на максимальну висоту	3	-	-	-
Кран опускається в повному обсязі	6	7	-	-

1. Забруднення сідел клапанів. Опустіть стрілу. Закрийте випускний клапан і зніміть пробку з оливозаливного отвору. Помістіть одну ногу на опору і вручну підійміть стрілу на максимальну висоту. Відкрийте випускний клапан для опускання стріли. Можливий знос сідел клапанів.
2. Попадання повітря в систему. Відкрийте випускний клапан і зніміть пробку з оливозаливного отвору. Енергійно качніть кілька разів ручку насоса і закрийте випускний клапан.
3. Переповнення оливного резервуара. Перевірте рівень оливи.
4. Низький рівень оливи в гідравлічній системі. Зніміть заливну пробку. Залийте оливу до необхідного рівня.
5. Можливо, манжетні ущільнювачі насоса зношені. Замініть манжетні ущільнювачі новими.
6. Виникнення повітряної пробки. Випустіть повітря з гідронасоса, знявши заливну пробку.
7. Система вимагає оливи. Змастіть зовнішні рухомі частини.

10. Реалізація та утилізація

Реалізація продукції здійснюється через торговельні точки і магазини.

Утилізація продукції здійснюється відповідно до законодавства України.

Перед утилізацією даного виробу необхідно повністю злити з нього робочу рідину. Для цього поверніть запірний клапан домкрата проти годинникової стрілки, щоб поршень повністю опустився вниз, потім закрийте клапан. Відкрийте пробку оливозаливної горловини і злийте всю оливу.

Ця інструкція є одночасно інтегральною частиною упаковки і її маркуванням. Відповідно до п. 2.12 європейської директиви 89/686 / ЄС на виробі можуть не бути нанесені всі ідентифікаційні позначення. Опис ідентифікаційних позначень в тексті інструкції є зобов'язуючою інформацією, в разі виступу факторів вплив яких викликало нерозбірливість позначенні на продукті.

11. Транспортування

Виріб може транспортуватися усіма видами закритого транспорту відповідно до правил перевезень, що діють для кожного виду транспорту.

Умови транспортування при впливі кліматичних факторів: температури навколишнього повітря від -20 до +55 ° С; відносної вологості повітря до 80% при температурі + 20 ° С. Під час транспортування і вантажно-розвантажувальних робіт упаковка з апаратом не повинна піддаватися різким ударам і впливу атмосферних опадів.

Розміщення і кріплення транспортувальної тари з упакованим виробом в транспортних засобах повинні забезпечувати стійке положення і відсутність можливості переміщення під час перевезення.

12. Умови зберігання

Зберігання необхідно здійснювати при температурі навколишнього середовища від 0 до +40 °С і відносній вологості повітря не більше 80% в місці, недоступному для дітей. Термін зберігання не обмежений.

13. Гарантійний термін

Гарантійний термін служби виробу становить 12 місяців з моменту продажу, за умов дотримання правил техніки безпеки, правил роботи з виробом, умов обслуговування і зберігання. Споживач має право звернутися в сервісний центр для подальшого технічного обслуговування або ремонту.

14. Гарантійні зобов'язання

На виріб поширюється гарантія виробника. Період гарантійного обслуговування вказано в гарантійному талоні і починається з моменту продажу. Правила гарантійного обслуговування наведені в гарантійному талоні.

Середній термін служби виробу за умови дотримання споживачем правил експлуатації становить 5 років.

15. Строк служби

Середній термін служби виробу за умови дотримання споживачем правил експлуатації становить 5 років.

16. Дата виготовлення

Дата виготовлення вказана на стікері.

УВАЖАЕМЫЙ ПОКУПАТЕЛЬ!

Мы благодарим Вас за выбор изделий торговой марки «Sigma». Перед эксплуатацией изделия обязательно ознакомьтесь с данной инструкцией. Несоблюдение правил эксплуатации и техники безопасности может привести к выходу из строя изделия и причинить вред здоровью. При несоблюдении правил, изложенных в данной инструкции, изделие может быть снято с гарантийного обслуживания!

ВНИМАНИЕ!

- Внимательно прочитайте инструкцию по эксплуатации и технике безопасности перед тем, как начинать работу с краном гаражным гидравлическим складным 2т.
- При работе с оборудованием всегда руководствуйтесь указаниями по безопасности, содержащимися в данной инструкции по эксплуатации.
- Категорически запрещается вносить изменения в конструкцию крана.
- В случае несоблюдения правил эксплуатации или внесения каких-либо изменений в конструкцию изделия, оборудование не подлежит гарантийному ремонту.



Производитель оставляет за собой право вносить изменения в конструкцию и комплектацию без дополнительного согласования и уведомления.

В данной инструкции рассмотрены правила эксплуатации и технического обслуживания крана гаражного гидравлического складного TM Sigma. Пожалуйста, обратите особое внимание на предупреждающие надписи. Нарушение инструкции может привести к поломке оборудования или травме.

1. Применение

Кран гаражный гидравлический складной имеет мощную конструкцию позволяющую поднимать и перемещать узлы и агрегаты до 2000кг. Кран быстро складывается и занимает минимум места при хранении

Применяется главным образом на станциях технического обслуживания для монтажа/демонтажа автомобильных двигателей. Устройство полностью автономно, не требует ни электричества, ни верхних опор (балок, перекрытий и т.п.).

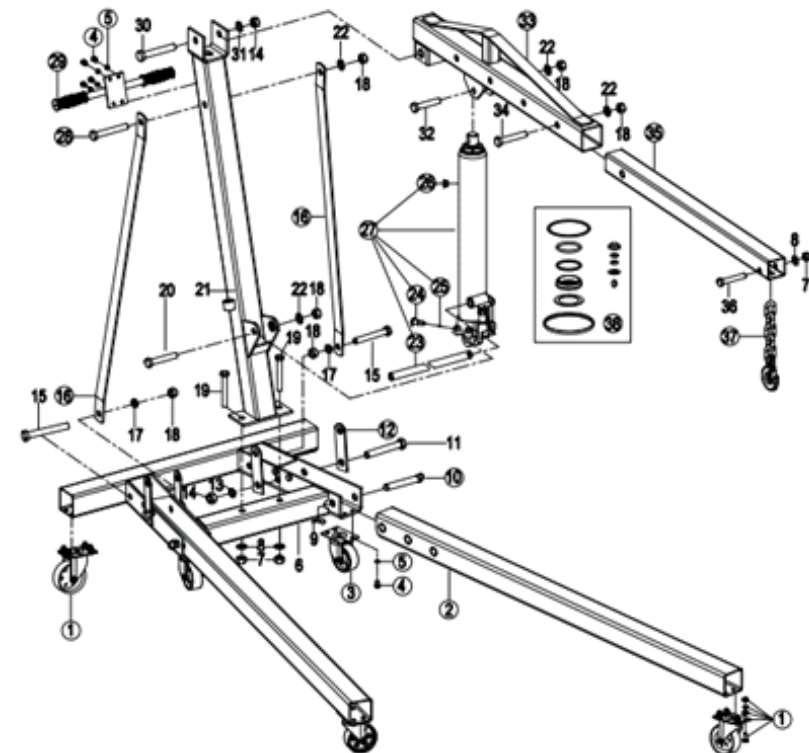
2. Комплектация

1. Кран гаражный гидравлический складной – 1 шт.
2. Инструкция по эксплуатации – 1 шт.
3. Гарантийный талон – 1 шт.

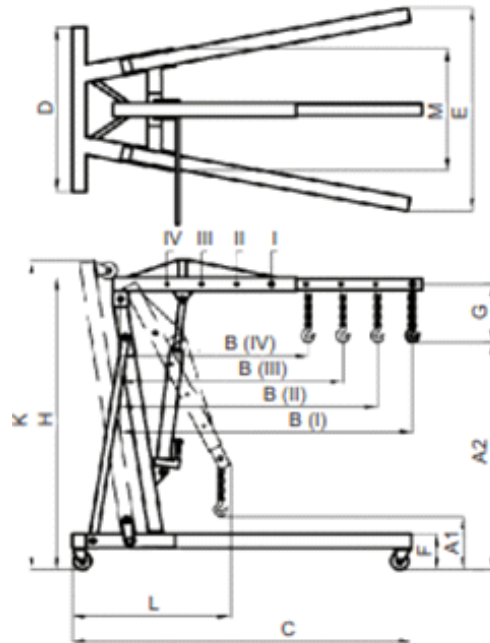
3. Устройство крана

- | | |
|--|--------------------------|
| 1. Поворотное колесо 3-1/2" | 14. Гайка M18 |
| 2. Левая опора | 15. Болт M16x110мм |
| 3. Поворотное колесо 3" | 16. Поддерживающая скоба |
| 4. Болт M8x10мм | 17. Стопорная шайба M16 |
| 5. Стопорная шайба M8 | 18. Гайка M16 |
| 6. Основание рамы в сбор | 19. Болт M14x100мм |
| 7. Гайка M14 | 20. Болт M16x90мм |
| 8. Шайба M14 | 21. Опорная стойка |
| 9. Шплинт Ø2x49мм | 22. Шайба M16 |
| 10. Штифт Ø18x125мм | 23. Ручка насоса |
| 11. Болт M18x120мм | 24. Выпускной клапан |
| 12. Кронштейны соединительной пластины | 25. Стальной шар Ø6мм |
| 13. Стопорная шайба M18 | 26. Масляная пробка |

27. Поршневой домкрат
28. Болт M16x100мм
29. Транспортировочная ручка
30. Болт M18x110мм
31. Шайба M18
32. Болт M16x75мм
33. Главная стрела
34. Болт M16x90мм
35. Выдвижной удлинитель стрелы
36. Болт M14x75мм
37. Цепь с крюком
38. Комплект уплотнителей



4. Технические данные



Позиция	I	II	III	IV
Грузоподъемность, кг	0,5	1	1,5	2
Высота крюка A1, мм	0	30	175	320
Высота крюка A2, мм	2210	2065	1920	1775
Длина стрелы B, мм	1375	1205	1035	865
C, мм	1615			
D, мм	750			
E, мм	1020			
F, мм	188			
G, мм	290			
H, мм	1520			
В сложенном состоянии	K, мм	1385		
	L, мм	730		
	M, мм	605		
Габаритные размеры в упаковке, мм	1# 780×550×100;			
	2# 1480×320×180			
Масса нетто, кг	1# 20,9; 2# 60			
Масса брутто, кг	1# 22,36; 2# 63,2			

5. Правила техники безопасности

1. Не перегружайте кран. Перегруз крана может повредить или полностью вывести из строя подъемный механизм.
2. Не используйте кран на неровной/неустойчивой поверхности во избежание опрокидывания крана.
3. Гайки и болты, поставляемые в комплекте с краном, сделаны из высокопрочного материала. Запрещается заменять их менее прочными аналогами



Кран предназначен только для подъема грузов, запрещается использовать его в качестве подставки под грузы.

6. Порядок работы

ВАЖНО!

Возможны случаи захвата воздуха гидравлической системой, что может привести к слабой результативности работы подъемного оборудования. В этом случае нужно вывести весь воздух из системы: откройте клапан, повернув ручку против часовой стрелки. Затем, придерживая стрелу крана по направлению вниз, быстро покачайте ручку

1. Поднятые груза

Закройте выпускной клапан, повернув по часовой стрелке предохранительный клапан поршня до самого конца (не затягивайте сильно во избежание срыва резьбы).

2. Опускание груза

1. Откройте клапан, повернув ручку медленно против часовой стрелки. Скорость, с которой опускается груз, напрямую зависит от скорости поворота ручки.
2. Передние опоры должны быть зафиксированы в нижнем положении перед началом работы с грузом или поднятии стрелы крана.
3. Стрела крана должна быть полностью опущена перед поднятием опор. Запрещается поднимать опоры, когда кран несет груз. При поднятии опоры должны быть зафиксированы.



Внимание! Нарушение этих инструкций безопасности может повлечь за собой причинение вреда здоровью, вызвать повреждение груза или другой тип повреждений.

7. Ответственность владельца / оператора крана

1. В ответственность владельца/оператора крана входит обеспечение правильной эксплуатации и обслуживания оборудования.
2. Важно, чтобы владелец и оператор крана внимательно прочитали и изучили инструкцию и меры предосторожности, содержащиеся в данном руководстве пользователя.
3. Владельцу/оператору крана рекомендуется сохранить руководство пользователя в случае, если в последующем придется вернуться к техникам безопасности, работе и обслуживанию крана.

8. Обслуживание и уход

1. Проверяйте гидравлическую систему каждые три месяца, чтобы убедиться в отсутствии коррозии.
2. Если коррозия все-таки обнаружена, зачистите место коррозии и протрите ткань, смоченной в масле.
3. Если кран не используется длительное время, всегда храните его в сложенном положении.
4. Все подвижные части содержите в чистоте и регулярно смазывайте.

9. Неисправности и их исправление

Неисправность	Способ устранения			
	1	2	3	4
Кран не удерживает груз	1	-	-	-
Кран не поднимает груз	2	-	-	-
Кран не поднимается на полную высоту	2	-	-	-
Насос не устойчив под грузом	2	3	4	5
Насос не опускается полностью	2	-	-	-
Насос не поднимается на максимальную высоту	3	-	-	-
Кран опускается не полностью	6	7	-	-

1. Загрязнение седел клапанов. Опустите стрелу. Закройте выпускной клапан и снимите пробку с маслозаправочного отверстия. Поместите одну ногу на опору и вручную поднимите стрелу на максимальную высоту. Откройте выпускной клапан для опускания стрелы. Возможен износ седел клапанов.
2. Попадание воздуха в систему. Откройте выпускной клапан и снимите пробку с маслозаправочного отверстия. Энергично качните несколько раз ручку насоса и закройте выпускной клапан.
3. Переполнение масляного резервуара. Проверьте уровень масла.
4. Низкий уровень масла в гидравлической системе. Снимите заливную пробку. Залейте масло до необходимого уровня.
5. Возможно, манжетные уплотнители насоса изношены. Замените манжетные уплотнители новыми.
6. Образование воздушной пробки. Выпустите воздух из гидронасоса, сняв заливную пробку.
7. Система требует смазки. Смажьте внешние подвижные части.

10. Реализация и утилизация

Реализация продукции осуществляется через торговые точки и магазины.

Утилизация продукции осуществляется в соответствии с законодательством Украины.

Перед утилизацией данного изделия необходимо полностью слить из него рабочую жидкость. Для этого поверните запорный клапан домкрата против часовой стрелки, чтобы поршень полностью опустился вниз, затем закройте клапан. Откройте пробку маслозаливной горловины и слейте все масло.

Настоящая инструкция является одновременно интегральной частью упаковки и ее маркировкой. В соответствии с п. 2.12 европейской директивы 89/686/ЕС на изделии могут не быть нанесены все идентификационные обозначения. Описание идентификационных обозначений в тексте инструкции является обязывающей информацией, в случае выступления факторов воздействия которых вызвало неразборчивость обозначения на продукте.

11. Транспортировка

Изделие может транспортироваться всеми видами закрытого транспорта в соответствии с правилами перевозок, действующими для каждого вида транспорта. Условия транспортирования при воздействии климатических факторов: температуре окружающего воздуха от -20 до +55 °С; относительной влажности воздуха до 80 % при температуре +20 °С. Во время транспортирования и погрузочно-разгрузочных работ упаковка с аппаратом не должна подвергаться резким ударам и воздействию атмосферных осадков. Размещение и крепление транспортировочной тары с упакованным изделием в транспортных средствах должны обеспечивать устойчивое положение и отсутствие возможности перемещения при перевозке..

12. Условия хранения

Хранение необходимо осуществлять при температуре окружающей среды от 0 до +40 °С и относительной влажности воздуха не более 80 % в месте, недоступном для детей. Срок хранения не ограничен.

13. Гарантийный срок

Гарантийный срок службы изделия составляет 12 месяцев с момента продажи, при условии соблюдения правил техники безопасности, правил работы с изделием, условий обслуживания и хранения. Потребитель вправе обратиться в сервисный центр для последующего технического обслуживания или ремонта.

14. Гарантийные обязательства

На изделие распространяется гарантия производителя. Период гарантийного обслуживания указан в гарантийном талоне и исчисляется с момента продажи. Правила гарантийного обслуживания приведены в гарантийном талоне.

15. Срок службы

Средний срок службы изделия при условии соблюдения потребителем правил эксплуатации составляет 5 лет.

16. Дата изготовления

Дата изготовления проставляется на стикере.