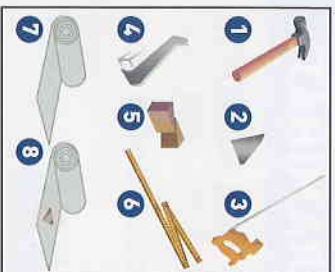


ІНСТРУКЦІЯ З УКЛАДАННЯ ЛАМІНАТУ

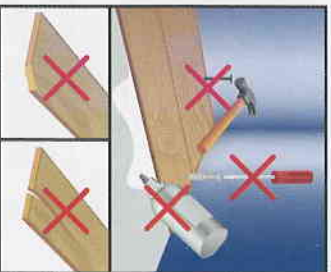


Перш ніж приступати до укладання, ламінат повинен вилежатися в середній кімнаті протягом 48 годин при стабільній температурі (мінімум 18°C) і відносній вологості не більш ніж 70%. Зверніть увагу: усі упаковки ламінату повинні бути запечатані. Дана процедура необхідна для того, щоб ламінат адаптувався до умов майбутнього укладання.

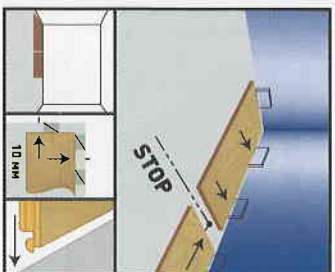


ДЛЯ УКЛАДАННЯ ЛАМІНАТУ ВАМ БУДЕ ПОТРІБНО:

1. молоток
2. бабихка (брусок для підбивання ламінату)
3. пила по дереву або електролобзик
4. струбцина для монтажу останніх панелей ламінату
5. розпірні клини для забезпечення зазорів у стіні
6. лінійка й олівець
7. поліетиленова плівка необхідна у випадку укладання ламінату на бетонні підлоги у квартирах парозізоляції
8. звукобірна підкладка (товщина 2 мм) або замінники, що значно продовжують термін служби ламінату.



Так як ламінат укладається плаваючим способом, тобто панелі жодним чином не повинні бути прикріплені до основи, відповідно СУВОРО забороняється жорстке кріплення панелей до підстави за допомогою цвяхів, шурупів, клею і т.д.



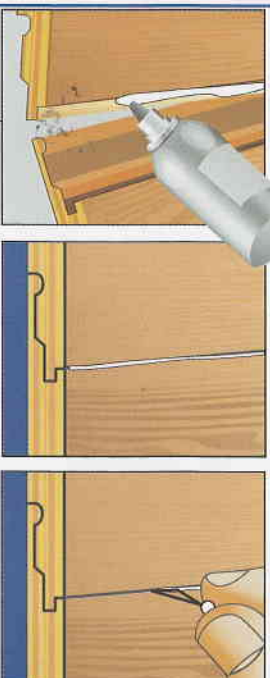
Ламінат укладається замком на себе для поліпшення замикання панелей.

Укладання ламінату починається з формування першого ряду з 2-х дошок, при цьому встановлюються спеціальні розпірні клини, що забезпечують зазор між ламінатом і стіною від 7 до 15 мм. Дані зазори необхідні для того, щоб ламінат після укладання не заважала стіна розширюватися й звужуватися. Ці зазори закриваються плінтусами. Якщо Ваш ламінат деформувався, то є дуже велика ймовірність, що порушене саме це правило.

ЩОБ ЗАХИСТИТИ СТИКИ ЛАМІНАТУ ВІД ПРОНИКНЕННЯ ВОЛОГИ Й ЗАБРУДНЕНЬ РЕКОМЕНДУЄМО ВИКОРИСТОВУВАТИ ГЕЛЬ-ГЕРМЕТИК СЛІС ПРОТЕСТ

Обов'язково передбачити компенсаційні шви по периметру приміщення.

Очистити паз і шипи від пилу, при необхідності знежирити паз, якщо масивна дошка покрита маслом або воском.



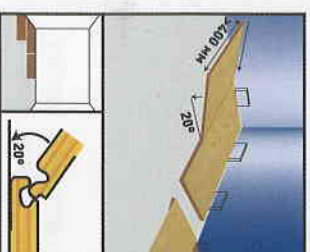
1. Перш ніж приступати до укладання панелей, нанести рясний безперервний шар гелю на верхню частину шпунта завширки й завшишки. У випадку якщо сполучні планки мають довжину 2 м, і більше та щоб уникнути швидкого висихання Slis Protect, рекомендуємо з'єднати планки (вставити шип у паз), залишивши зазор 3 мм, тільки після цього нанести шар гелю.

2. Негайно з'єднати планки таким чином, щоб надлишок гелю виступав на поверхню з боку декоративного шару ламінату, паркетної дошки й дерев'яного масиву.

3. Час висихання: 15-30 хвилин. Вилучити надлишок висохлого гелю з декоративної сторони покриття за допомогою скошеного пластикового шпателя. У кожному разі необхідно перевірити, що інструмент не псує декоративну частину покриття.

ВАЖЛИВО!!! «СЛІС ПРОТЕСТ» НЕ СКЛЕЮЄ!

Застосування гелю-герметика для стиків Slis Protect - це додаткова 100% гарантія цілісності вашої підлоги навіть у випадку якщо ви щось на неї проллєте або будете мити підлогу мийними засобами.



Після формування першого ряду приступаємо до 2 ряду. Зверніть увагу, професійні укладальники завжди монтують ламінат у половину дошки, тобто вид зверху повинен нагадувати цегельну кладку стіни у підлогу цегли, хоча в інструкцій допускається монтаж зі зсувом дошок відносно одна одної мінімум у 20 см. Укладання в «підлогу. Дошки» дозволяє рівномірно розподілити тиск між панелями при розширенні й звуженні ламінату.

Панель 2-го ряду підноситься до іншої панелі під кутом, вставляється в замок і замикається, при цьому вона повинна становити половину дошки. Зверніть увагу - поки ламінат не замикається на торцях, а тільки «приміряється».

