

Большое Вам спасибо за то, что Вы купили оборудование фирмы Hendi. Вам следует внимательно прочитать настоящую инструкцию пользователя во избежание повреждения машины в результате неправильной эксплуатации. Особенно рекомендуем ознакомиться с предупреждениями.

## Правила техники безопасности

- Неправильная эксплуатация и неподходящее использование агрегата может привести к его поломке и поранить оператора.
- Настоящее устройство предназначено исключительно для коммерческого использования и не должно использоваться в домашних условиях.
- Оборудование следует использовать точно по назначению. Производитель не несет ответственности за повреждения, вызванные неправильной эксплуатацией или неправильным обслуживанием оборудования.
- Оборудование и электрическую штепсельную вилку следует держать вдали от воды и прочих жидкостей. Если штепсельная вилка попадет в воду, ее следует тут же вытащить из розетки электропитания и обратиться в службу сертифицированного сервиса для проверки устройства. Несоблюдение данных указаний может повлечь за собой угрозу здоровью и жизни обслуживающего персонала.
- Нельзя снимать кожу без особого разрешения.
- Нельзя класть никаких посторонних предметов вовнутрь агрегата.
- Нельзя касаться мокрыми, или влажными руками штепсельной вилки.
- **Опасность поражения током!** Не следует самостоятельно чинить электроаппаратуру. Любые поломки и неисправности должны устраняться квалифицированным персоналом.
- **Никогда не следует пользоваться поврежденной электроаппаратурой.** Поврежденное устройство нужно отсоединить от электросети и обратиться к продавцу.
- **Предупреждение:** не следует погружать электрических деталей в воду, или иные жидкости. Не омыwać в струе воды.
- Регулярно проверять вилку и провод электропитания на предмет повреждений. Поврежденные вилку или провод передать для ремонта в сервисную точку, или обратиться к квалифицированному электрику во имя предотвращения опасности травм.
- Удостовериться, что провод электропитания не касается острых и горячих предметов; держать электропровод вдали от открытого огня. Для того, чтобы вынуть вилку из розетки всегда нужно тянуть за вилку, а не за электропровод.
- Защитить провод электропитания (удлинитель) от случайного выпадения из розетки. Электропровод прокладывать так, чтобы случайно не зацепиться за него.
- Непрестанно наблюдать за работающей электроаппаратурой.
- **Предупреждение!** Если вилка находится в розетке – это означает, что электроаппаратура считается подключенной к электропитанию.
- Перед тем, как вынуть вилку из розетки, электроаппаратуру следует выключить!
- Никогда нельзя переносить, передвигать электроаппаратуру держа за электропровод.



- Не использовать никаких деталей, аксессуаров, которые не поставляются вместе с этой электроаппаратурой.
- Электроаппаратуру следует подключать исключительно к розетке, в которой имеется напряжение и частоту, указанную на щитке электроаппаратуры.
- Вилку следует вставлять в розетку, расположенную в удобном и легкодоступном месте, так чтобы в случае аварии можно бы ее немедленно вынуть. Для полного обесточивания электроаппаратуры ее следует отсоединить от электропитания; для этого следует вынуть вилку, находящуюся на конце провода электропитания, из розетки.
- Перед тем, как вынуть вилку всегда следует помнить о том, чтобы сначала выключить электроаппаратуру!
- Не следует использовать детали, аксессуары, не рекомендуемые производителем данной электроаппаратуры, т.к. использование таких деталей, аксессуаров может создать для пользователя угрозу его здоровью и жизни, а также может привести к поломке электроаппаратуры. Следует всего использовать оригинальные детали, аксессуары.
- Без надлежащего контроля или предварительного обучения эксплуатации оборудования проводимого лицом, отвечающим за безопасную эксплуатацию, оборудованием не могут пользоваться ни дети, ни лица с ограниченными физическими, или психическими возможностями, ни лица, которые не обладают необходимым опытом работы и знаниями в данной области.
- Ни в коем случае нельзя допускать к использованию электроаппаратуры детей.
- Электроаппаратуру следует хранить в месте недоступном для детей.
- Нельзя разрешать детям использовать электроаппаратуру в качестве игрушки.
- Всегда электроаппаратуру следует отсоединить от электропитания, если оставляем ее без надзора, перед монтажом, демонтажем и чисткой.
- Нельзя оставлять работающую электроаппаратуру без надзора.

RU

## Специальные правила техники безопасности

- Оборудование используется только для поддержания плюсовой температуры. Не храните в устройстве другие продукты. Не помещайте в устройство или в его близи опасные продукты, такие как топливо, спирт, краски и т.п.
- Это устройство должен устанавливать, вводить в эксплуатацию и проводить техническое обслуживание квалифицированный и обученный персонал. Устройство должен обслуживать обученный и квалифицированный персонал, например, персонал кухни или обслуживающий бар.
- Устройство устанавливайте только на чистой, сухой, стабильной, горизонтальной и термостойкой поверхности.



**Внимание! Опасность пожара!** Доступные поверхности устройства могут нагреваться до высокой температуры. Прикасайтесь только к ручкам и ручкам регулирования температуры.



- **Предупреждение:** Не закрывайте вентиляционные отверстия устройства. В случае застройки устройства, убедитесь, что оно имеет достаточную вентиляцию.
- Храните вдали от горячих поверхностей и открытого пламени. Убедитесь, что устройство не подвергается воздействию высоких температур, пыли, солнечного света, влаги, брызг и капель воды.
- На полках не храните и не обрабатывайте кислые, основные и соленые пищевые продукты.
- Убедитесь, что вокруг устройства оставлено 15 см пространства для обеспечения надлежащей вентиляции.
- Не чистите устройство с использованием прямой струи воды или паровой мойки, не погружайте всего устройства в воду.
- Не кладите на устройство любые предметы. Рядом с устройством не помещайте источники открытого огня (например, горящие свечи). Не помещайте какие-либо предметы, наполненные водой в непосредственной близости от устройства, (например, вазы).
- Не ударяйте твердым инструментом в стеклянные компоненты устройства.
- Не поливайте стеклянные поверхности водой, так как они могут треснуть при использовании устройства.
- Не накрывайте устройство во время работы. Это создает опасность пожара.
- Перед очисткой устройства и установкой его в месте хранения, отключите от источника питания и подождите, пока оно полностью остынет.
- Не мойте устройство водой. При мойке устройства вода может попасть в электрические детали и вызвать поражение электрическим током.
- Не помещайте во внутрь устройства большое количество пищи. Максимальная нагрузка для каждой полки составляет прим. 10 кг.
- Не пытайтесь входить на устройство.

### Назначение устройства

**щ** Данное оборудование предназначено только для коммерческого использования.

**щ** Оборудование используется только для поддержания плюсовой температуры. Использование устройства для любых других целей может привести к повреждению или травме тела.

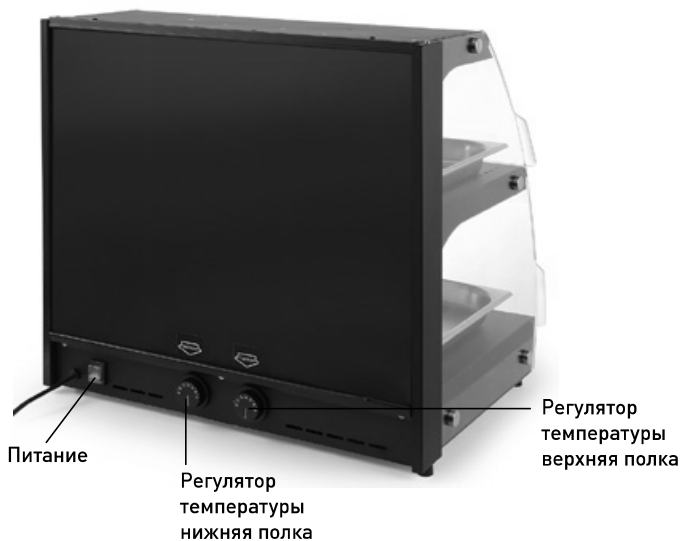
**щ** Использование устройства для любых других целей будет рассматриваться, как использование не по назначению.

### Монтаж заземления

Витрина - это устройство I класса защиты и должно быть заземлено. Заземление снижает риск поражения электрическим током за счет использования отводящего провода. Устройство

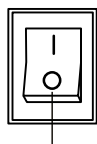
оснащено заземляющим проводом с вилкой с заземляющим контактом. Не вставляйте вилку в розетку, если устройство не установлено надлежащим образом и не заземлено.



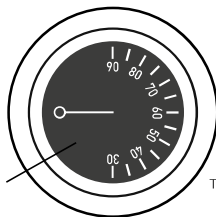


Панель управления

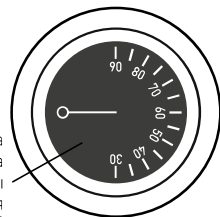
RU



Питание



Ручка регулятора температуры (нижняя полка)



Ручка регулятора температуры (Верхняя полка)

Перед первым использованием

- щ Удалите защитную упаковку и обертку.
- щ Проверьте наличие комплектующих (водяная чаша x1, болты x2, разъемный шнур). В случае неполного комплекта или повреждений. Обратитесь к поставщику (См. == > Гарантия)
- щ Закрепите все полки внутри оборудования.
- щ Водяная чаша устанавливается внутри оборудования и заполняется водой.
- щ Разместите продукцию в соответствующих контейнерах прежде чем подключить питание и закройте скользящую дверцу.

щ Включите оборудование. Отрегулируйте необходимую температуру для продукции. Регулируемая температура может быть от 30°C до 90°C.

щ Перед очисткой отключите устройство от источника питания и дайте ему полностью остыть. (Смотри ==> Очистка и техническое обслуживание).

## Использование

1). Подготовка

**щ**Откройте дверцу из оргстекла с помощью ручки.

**щ**Прежде чем разместить продукцию в оборудовании, разложите ее по контейнерам. Разместите продукцию по полкам и закройте дверцу.

**щ**Убедитесь в том, что между отдельными пищевыми продуктами имеется достаточное пространство, чтобы обеспечить равномерное распределение тепла.

**щ**Налейте небольшое количество воды в контейнер для воды и вставьте в витрину.

**щ**Сначала подключите съемный шнур питания в гнездо устройства, а затем подключите устройство к соответствующему источнику питания.

2). Начало подогрева

**щ**Включите оборудование используя переключатель питания.

**щ**Установите ручку регулирования температуры (диапазон от 30° C до 90° C) до требуемой температуры нагрева.

**щ**Пищевые продукты внутри витрины поддерживаются при предварительно установленной температуре.

**щ****Внимание! Опасность ожогов!** Всегда открывайте дверь с помощью ручки.

**щ**Некоторые части устройства могут нагреваться

## Замечание:

**щ**Не помещайте на полках слишком большого количества пищи, чтобы их не повредить. Максимальная нагрузка для каждой полки составляет прим. 10 кг.

**щ**На полках не храните и не обрабатывайте кислые, основные и соленые пищевые продукты.

**щ**Гнездо устройства для подсоединения съемного шнура питания имеет соответствующую крышку. К устройству прилагаются два винта для крепления крышки.

до очень высоких температур. Всегда надевайте перчатки (не поставляются вместе с устройством), чтобы вынимать пищу из витрины. Не прикасайтесь к металлическим полкам.

**щ**Когда устройство не используется, установите ручку регулирования температуры на 0° C, установите переключатель питания в положение OFF (выключено)

**щ**Отключите устройство от источника питания.

**щ**Перед очисткой и размещением устройства для хранения, подождите, пока оно полностью остынет.

## Очистка и техническое обслуживание

**ЗАМЕЧАНИЕ:** Перед очисткой всегда отключайте устройство от источника питания, откройте раздвижную стеклянную дверь и подождите, пока устройство полностью остынет.

**щ**Очищайте регулярно устройство и удаляйте из него остатки пищи.

**щ****ЗАМЕЧАНИЕ!** Никогда не используйте предметы с абразивными свойствами или твердых предметов для поддержки устройства.

**щ**Внутренние и внешние поверхности устройства можно чистить влажной тканью с небольшим количеством моющего средства.

**щ**Полки можно вынуть из устройства и вымыть, погружая в воду.

**щ**Для очистки устройства не используйте непосредственное воздействие водяной струи, пароочистителя и не погружайте всего устройства в воду.

**щ**Детали устройства нельзя мыть в посудомоечной машине.



Детали	Очистка	Замечания
Детали устройства, такие как контейнер для воды, полки, кронштейны к ним и т.д.	<ul style="list-style-type: none"> <li>• Погрузите в теплую мыльную воду в течение прибл. 10-20 минут</li> <li>• Промойте под проточной водой.</li> </ul>	Тщательно просушите все детали.
Наружные стеклянные поверхности	<ul style="list-style-type: none"> <li>• Протрите мягкой тканью и небольшим количеством нейтрального моющего средства. Убедитесь, что во внутрь устройства не попала вода или влага.</li> </ul>	
Внутренние стеклянные поверхности	<ul style="list-style-type: none"> <li>• Удалите остатки пищи.</li> </ul>	
Стеклянные двери	<ul style="list-style-type: none"> <li>• Протрите мягкой тканью и небольшим количеством нейтрального моющего средства. Убедитесь, что во внутрь устройства не попала вода или влага.</li> </ul>	

### Хранение

**щ**Перед хранением убедитесь, что устройство отключено от розетки и полностью остыло.

**щ**Устройство хранить в прохладном и чистом месте.

### Поиск и устранение неисправностей

Если устройство не работает должным образом, обратитесь к приведенной ниже таблице, чтобы

найти правильное решение. Если вы не можете решить проблему, обратитесь к поставщику.

Проблема	Возможная причина	Возможное решение
После подключения к источнику питания и установки температуры, индикатор нагрева загорается, но устройство не нагревается.	<b>щ</b> Сработал тепловой предохранитель	Обратитесь к поставщику / поставщику услуг для ремонта устройства.
	<b>щ</b> Перегорел нагревательный элемент.	
Световой индикатор не загорается и нагревательные элементы не нагреваются.	<b>щ</b> Вилка неправильно подключена к электрической розетке.	Проверьте и убедитесь, что все компоненты подключены правильно.

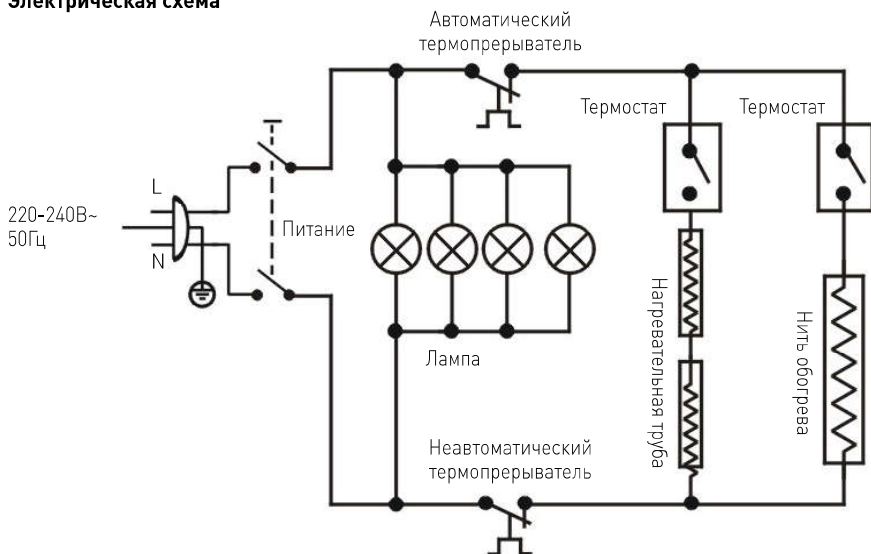
### Технические характеристики

№ продукта	233962
Рабочее напряжение и частота	220-240В~ 50Гц
Потребляемая мощность	560Вт
Установка температуры	В диапазоне от 30°C до 90°C
Степень защиты	I Класс
Power of the light	4*15Вт (LED)
Outer dimension	650 x 467 x (H)630мм

**Примечание:** Технические характеристики могут быть изменены без предварительного уведомления.



## Электрическая схема



## Гарантия

Любая неполадка или поломка, которая влечет за собой неправильную работу устройства, которая будет выявлена в течение первого года от даты покупки, будет устранена бесплатно, или же все устройство будет заменено новым, если оно эксплуатировалось и обслуживалось согласно инструкции по обслуживанию и не использовалось неправильно, или в разрез с назначением. Данное положение ни в коей мере не нарушает иных прав потребителя, изложенных в законо-

дательстве. В случае заявления устройства в ремонт или на замену в рамках гарантии, следует указать место и дату покупки устройства и приложить счет, или чековую квитанцию.

Согласно нашей политике совершенствования наших продуктов оставляем за собой право на ввод изменений в конструкцию, упаковку и в технические параметры, указываемые в технической документации без предупреждения.

## Утилизация и защита окружающей среды

В случае вывода оборудования из эксплуатации, продукт нельзя утилизировать вместе с другими бытовыми отходами. Пользователь несет ответственность за передачу оборудования в соответствующий пункт приема техники бывшей в употреблении. Несоблюдение вышеуказанного положения может привести к наложению штрафов в соответствии с действующими правилами в отношении утилизации отходов. Селективный сбор и утилизация использованного оборудования способствуют сохранению природных

ресурсов и обеспечивают рециркуляцию таким образом, который не вреден для здоровья и окружающей среды. Для получения дополнительной информации о том, где можно отдать использованное оборудование для утилизации, обратитесь в местную компанию по сбору отходов. Производитель и импортер не несут ответственности за рециркуляцию и переработку отходов экологически безопасным способом, как непосредственно, так и в рамках государственной системы.

