



Вафельница EWT INOX TRWB01

Внимательно прочитайте инструкцию перед использованием

Спасибо, что выбрали нашу продукцию.

Это вафельница, представляющая новый модный стиль на рынке. Она экономична, удобна в использовании и ее легко мыть.

Внимание

1. При установке и обслуживании следуйте этой инструкции для безопасного пользования прибора.
2. Не теряйте данную инструкцию
3. Распакуйте вафельницу и убедитесь в том, что все детали на месте и что они не повреждены если у вас есть сомнения по поводу комплектации, обратитесь к экспертам.
4. Держите прибор и упаковку вдали от детей.
5. Прибор должен использоваться только обученным персоналом
6. Вафельница должна быть полностью отключена, когда не используется.
7. Если прибор нуждается в починке или замене деталей обратитесь к профессионалам и используйте только оригинальные детали.
8. Не мойте прибор направленной струей воды
9. Периодически мойте поверхность из нержавеющей стали для избежания образования налета вызываемого окислением или химическими субстанциями.

Примечания

1. Напряжение вашей сети должно соответствовать необходимому для машины $\pm 10\%$.
2. Убедитесь, что все детали надежно закреплены, электричество подключено верно, а заземление надежно.
3. Температура регулируется от 50 до 300 град.

Использование вафельницы

1. Приготовьте тесто для вафель. Добавьте разрыхлитель и эмульгатор. Рецепт: 200 гр. яиц, 200 гр. воды, 400 гр. муки. Яйца обязательны для того, что бы тесто не распадалось.
2. Требуется 12 минут для нагрева вафельницы до 250 градусов. Вставьте вилку в розетку, свет лампочки означает нагрев вафельницы. Прибор автоматически поддерживает температуру 250 градусов, включаясь и выключаясь
3. Когда температура достигнет 250 градусов, добавьте растительное масло на форму, а потом тесто, закройте крышку и установите время. Вы услышите сигнал по готовности.

После окончания работы не забудьте вынуть вилку из розетки.

4. Вы можете устанавливать время в зависимости от теста или предпочтений покупателя, чем дольше время, тем темнее будет цвет вафель, время не должно быть слишком маленьким, иначе вафли не пропекутся.

5. Не используйте прямую струю для мойки вафельницы, это может повредить ее электрические компоненты.

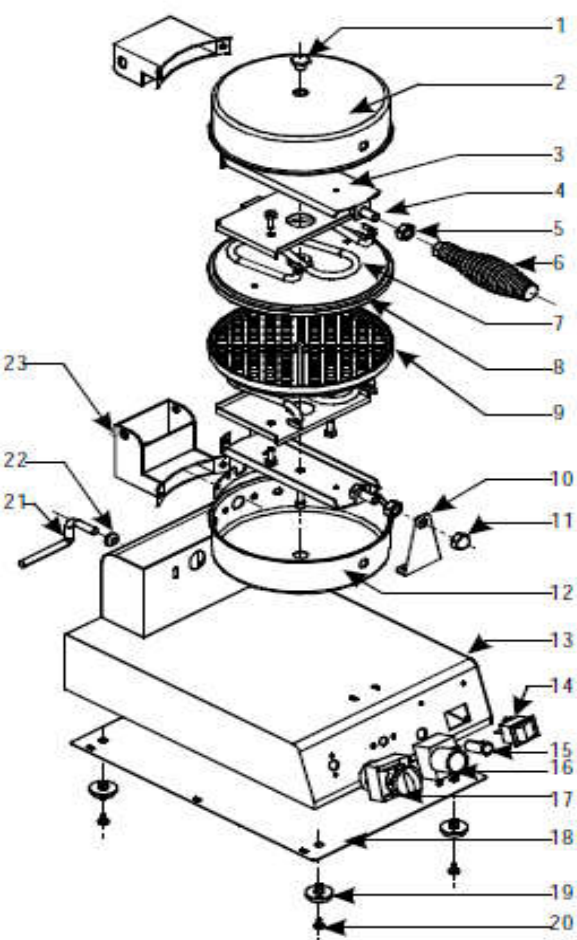
Чистка и обслуживание

1. Отключите от сети перед мойкой или обслуживанием для избежания несчастного случая

2. Используйте деревянную лопатку и тканевую тряпку для чистки. Не используйте металлические щетки.

3. Протерайте поверхность и содержите вафельницу в чистоте.

Взрыв-схема



Parts

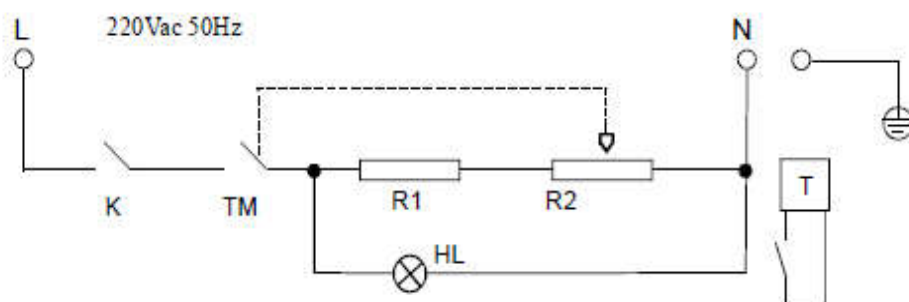
1, top mould cover bolt	2, top mould cover
3, cross slab inside	4, Bolt
5, M10 Nut	6, Handle
7, Heat tube	8, Top Mould
9, lower mould	10, Bracket
11, Screw Cap	12, Lower Mould Cover
13, Crust	13, Switch
14, Pilot lamp	15, Thermostat
16, Timer	17, Bottom board
18, Basic foot	19, Foot bolt
20, Power wire	21, Lead collar
22, Lower Free bearing	23, Upper free bearing

Электросхема

TM- контроллер температуры

K- выключатель питания

R1/R2-нагревательные элементы



HL- сигнальная лампочка

Поиск и устранение неисправностей

А) Прибор подключен к электричеству, сигнальная лампочка горит, но нет нагрев.

1. Термостат сломан. Замените его
2. Перегорел нагревательный элемент. Замените его.

Б) Сигнальная лампа горит, температура повышается, но ее нельзя контролировать

1. Термостат сломан. Замените его

В) Есть нагрев, но сигнальная лампочка не горит.

1. Лампочка перегорела. Замените ее.

Г) Лампочка не горит и нет нагрев

1. Нет подачи электричества или сгорел предохранитель. Проверьте электричество или замените предохранитель.