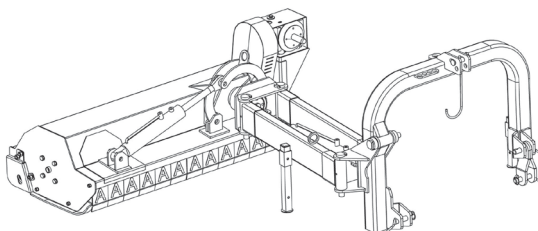


UAB „AGROTEKAS”
LT-44248, Kaunas, Lithuania,
ul. K. Donelaicio 62-1
тел. +370 656 50607
ел. пошта: export@agrotekas.com

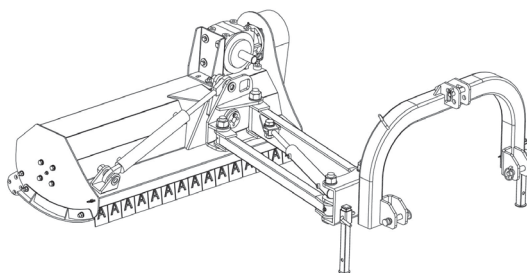
ПОСІБНИК КОРИСТУВАЧА

КОСАРКА- МУЛЬЧЕР

KDL 140, KDL 160, KDL 180, KDL 200, KDL 220



KDS 125, 145



Переклад оригінального посібника користувача

ВИДАННЯ II-2018



ДЕКЛАРАЦІЯ ПРО ВІДПОВІДНІСТЬ



Відповідно до постанови Міністра економіки від 21 жовтня 2008 р. про основні вимоги до машин (Офіційне видання, № 199, ст. 1228) та Директиви Європейського Парламенту та Директиви 2006/42/ЄС

UAB „AGROTEKAS”

K.Donelaicio g.62-1,

LT-44248 Kaunas, Lithuania

Особа, відповідальна за підготовку технічної документації машини:

Ім'я та прізвище: ГИТАУТАС ПИМКУС адреса: K. Donelai cio g. 62-1, LT-44248 Kaunas,

виступаючи в якості виробника, я заявляю з повною відповідальністю, що:

Машина:	КОСАРКА-МУЛЬЧЕР
Тип/модель:
Серійний
Рік виготовлення:
Призначення:

продукт до якого стосується ця декларація, відповідає всім необхідним положенням, що містяться в:
Директиві Європейського Парламенту та Директиві Ради 2006/42/ЄС від 17 травня 2006 року про машини (Акти. Адміністрація. ЄС L157 від 09.06.2006, стр. 24-86);

Постанові Міністра економіки від 21 жовтня 2008 р. (Офіційне видання № 199, ст. 1228) про основні вимоги до машин

Для оцінки відповідності застосовуються такі узгоджені стандарти:

PN-EN 4254-12:2012

PN-EN ISO 12100:2012

PN-EN ISO 4254-1:2013

а також стандарти і положення:

PN-ISO 3600:1998

PN-ISO 11684:1998

Міністра праці та соціальної політики, від 6 червня 2014 року, про гранично допустиму концентрацію та інтенсивність шкідливих факторів у робочому середовищі (Офіційне видання, 2014, пол. 817);

Ця декларація про відповідність втрачає свою силу, якщо машина
була видозмінена або реконструйована без дозволу
виробника.

Посібник користувача входить до основного устаткування машини.

Якщо косарка використовується іншим користувачем, вона повинна бути в робочому стані та містити посібник користувача і декларацію про відповідність.



Директор
Гінтаутас Пімкус

01.09.2017 Каунас

Місце і дата видачі

Ім'я, посада та підпис уповноваженої особи для складання
декларації про відповідність від імені виробника

ЗМІСТ

1. ВВЕДЕННЯ	4
1.1. Загальні умови використання	4
1.2. Використання за призначенням	5
1.3. Технічні дані	5
1.4. Ідентифікація машини	6
2. ТЕХНІКА ТА ЗАХОДИ БЕЗПЕКИ	6
2.1. Правила безпеки	7
2.2. Правила пожежної безпеки	9
3. ОПИС ЗАЛИШКОВОГО РИЗИКУ	10
4. ПОПЕРЕДЖУВАЛЬНІ ПІКТОГРАМИ	10
5. ОСНОВНА ІНФОРМАЦІЯ	13
5.1. Введення	13
5.2. Конструкція косарки	13
5.3. Доставка і отримання косарки	15
6. ПРАВИЛА БЕЗПЕЧНОЇ ЕКСПЛУАТАЦІЇ	16
6.1. Підготовка трактора до експлуатації косарки	16
6.2. Підготовка косарки до експлуатації	16
6.3. Регулювання висоти скошування	17
6.4. Експлуатація	18
6.5. Переміщення з транспортного положення в робоче	20
6.6. Переміщення косарок KDS і KDL з центрального положення в бічне	20
6.7. Заміна ножів для мульчування	20
6.8. Пересування громадськими дорогами	20
7. СЕРВІСНЕ ОБСЛУГОВУВАННЯ	21
7.1. Регулювання натягу клинових ременів	23
8. ГІДРАВЛІЧНА СИСТЕМА	23
9. ЗБЕРІГАННЯ	24
9.1. Підготовка косарки до зберігання	24
9.2. Запуск косарки після періоду зберігання	25
10. ВИЯВЛЕННЯ МІСЦЯ ТА ІДЕНТИФІКАЦІЯ НЕСПРАВНОСТЕЙ КОСАРКИ	25
11. ВИЛУЧЕННЯ КОСАРКИ З ЕКСПЛУАТАЦІЇ	26
12. ПРОЦЕДУРИ ПОДАЧІ ГАРАНТІЙНОЇ РЕКЛАМАЦІЇ	27

**ПЕРЕД ПОЧАТКОМ РОБОТИ З
КОСАРКОЮ УВАЖНО ПРОЧИТАЙТЕ
ЦЕЙ ПОСІБНИК КОРИСТУВАЧА**

**ЦЕЙ ПОСІБНИК КОРИСТУВАЧА ВВАЖАЄТЬСЯ ОСНОВНИМ
ОБЛАДНАННЯМ КОСАРКИ
ЗБЕРЕЖІТЬ ЦЕЙ ПОСІБНИК ДЛЯ ПОДАЛЬШОГО ВИКОРИСТАННЯ**

1. ВВЕДЕННЯ

Користувач отримує цей посібник разом з косаркою для трави в торговій точці. Користувач несе відповідальність за ретельне ознайомлення з посібником користувача. Вирази, що використовуються в посібнику користувача: ліва сторона, права сторона, задня і передня - стосуються до положення спостерігача обличчям у напрямку руху машини. Кожен раз, коли в посібнику користувача згадується слово "машина", його слід розуміти як косарку-мульчер.

1.1. Загальні умови використання.

- Косарка для скошування коротких стеблових рослин може експлуатуватись лише особами, які досконально ознайомились з вмістом посібника користувача, зокрема з інформацією у розділі "Техніка та заходи безпеки". Це ж зобов'язання стосується людей, які здійснюють ремонт. Недотримання правил експлуатації може призвести до аварії або поломки машини.
- Виробник додає до косарки посібник користувача, гарантійний талон та деталі, перелічені в розділі "Обладнання". Перевірте отримані документи та відповідність номеру машини на табличці та номеру, зазначеного у документах.
- Виробник не дозволяє довільних змін в конструкції косарки. Пропозиції щодо змін та вдосконалень повинні бути повідомлені та погоджені з відділом проектування або сервісом послуг виробника.
- Будь-які внесені зміни без консультацій звільняють виробника від наслідків, що виникли у зв'язку з їх впровадженням, і скасовують гарантію.
- Технічне обслуговування та експлуатація косарки, що не відповідає посібнику користувача, звільняє виробника від відповідальності за наслідки, спричинені неправильним використанням, та скасовує.
- Експлуатація косарки, що не відповідає інструкціям, звільняє виробника від відповідальності за наслідки, спричинені неправильним використанням, та призводить до втрати гарантії.
- Косарки підлягають постійному оновленню, і тому компанія UAB AGROTEKAS залишає за собою право вносити зміни та вдосконалень, які вважає за потрібні.
- У разі будь-яких сумнівів або непорозумінь щодо роботи косарки, описаних у посібнику користувача, зверніться до компанії UAB AGROTEKAS, постачальника або сервісу виробника, з проханням отримати вичерпні пояснення.
- Збережіть цей посібник для подальшого використання.



УВАГА!

Під час роботи косарки дотримуйтесь попереджень та правил безпеки, позначених цим знаком. Цей символ позначає попередження про важливу інформацію щодо ризиків, зазначених у посібнику. Якщо ви бачите цей символ, остерігайтесь факторів ризику і уважно прочитайте відповідну інформацію та повідомте інших користувачів щодо неї.



НЕ ВИКОРИСТОВУЙТЕ, У РАЗІ ПЕРЕБУВАННЯ ЛЮДИНИ В НЕБЕЗПЕЧНІЙ ЗОНІ ПЛОЩЕЮ 50 м

1.2. Використання за призначенням

Косарка-мульчер призначена для скошування коротких стеблових рослин (трави, люцерни тощо) на постійних пасовищах (луках), узбіччях доріг, площах, схилах, ровах тощо, подрібнення тонших стовбурів, менших чагарників, бур'янів тощо меншої щільності.

Косарка KDS поєднується з тракторами класу 0,9 потужністю 26 кВт/35 к.с.

Косарка KDL поєднується з тракторами класу 1,4 потужністю 45 кВт/60 к.с.



Забороноюється використовувати машину в інших цілях, крім тих, що зазначені в посібнику. Використання косарки в інших цілях вважається невідповідним. Умови експлуатації та суворе дотримання умов використання косарки, належне технічне обслуговування та ремонт також є невід'ємною частиною вимог використання згідно технічних умов.

Виробник не несе відповідальності за пошкодження чи збитки внаслідок неправильного використання косарки, як описано вище. Власник машини та/або користувач машини несе відповідальність за наслідки неправильного використання машини.

1.3. Технічні дані

Таб. 1

Технічні характеристики косарки-мульчер KDL і KDS

№	Параметр	Од. вимі р.	Тип косарки					
			KDS		KDL			
1	2	3	145	140	160	180	200	220
1.	Робоча ширина	м	1,45	1,40	1,60	1,80	2,00	2,20
2.	Вага	кг	305	560	580	608	677	691
3.	Кількість ножів	шт.	24	20	22	26	28	32
4.	Загальні розміри в робочому стані:							
	довжина	мм	2000					
	ширина	мм	Мін. 1900 Макс. 3600	Мін. 1860 Макс. 2950	Мін. 2060 Макс. 3150	Мін. 2260 Макс. 3350	Мін. 2460 Макс. 3550	Мін. 2660 Макс. 3750
	висота	мм	1110					
5.	Загальні розміри в транспортному стані:							
	довжина	мм	2050					
	ширина	мм	1190					
	висота	мм	1930	1980	2080	2280	2480	2680
6.	Діаметр барабана з ножами	мм	108	127				
7.	Зміна позиції косарки	-	гідравлічна					
8.	Робочий хід косарки з вісі трактора:							
	вліво	мм	630	580				
	вправо	мм	820	820	1020	1220	1420	1620

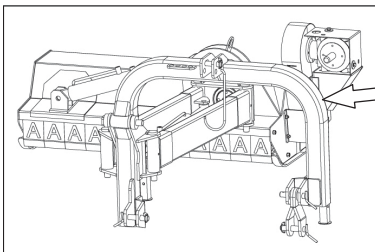
9.	Допустимий кут нахилу	-	60					
10.	Мінімальна потужність	КМ/кВт	35/26	60/45	70/52	80/60	90/67	100/75
11.	Категорія з'єднання	клас	II					
12.	Рекомендований шарнірний висувний вал для спільної роботи:							
	Номінальний обертальний момент ротора	Нм	620					
	Номінальна потужність	кВт	35					
	Номінальний оберт	об/х в	540					
	Довжина валу L	мм	1400	1800				
	Зчеплення	Нм	-					
	Верхній ніж зі сторони трактора	шт.	6					
	Верхній ніж зі сторони машини	шт.	6					
	Відбір потужності	кВт/КМ	36/48					
	Знак безпеки	-	CE					
13.	Обертання							
	- ВВПот	об/х в	540					
	- барабан з ножами	об/х в	1932	2141				

Вимірювання геометричних значень та мас, зазначених у технічній специфікації, даються з точністю до ± 1 .

Величина шумового випромінювання на робочому місці оператора становить $73,0 \pm 3,2$ дБ. Рівень шуму у оператора (у кабіні трактора), визначений згідно з додатком В PN -EN ISO 4254-1: 2013.

1.4. Ідентифікація машини

Табличка з основними даними кріпиться до верхнього металевого корпусу косарки в місці, показаному нижче на мал. 1. Табличка з основними даними містить ідентифікаційні дані, що дозволяють ідентифікувати косарку.



UAB „AGROTEKAS“ K. Donelaičio g. 62-1, LT-44248 Kaunas, Lithuania		STARK		CE	
FLAIL MOWERS					
Model:	STARK KDL 200	Type:	STARK KDL 200		
Year:	2015	Weight:	650 kg		
Serial N.:	<input type="text"/>	QC:	<input type="text"/>		

Мал. 1 Розташування
таблички з основними даними

2. ТЕХНІКА ТА ЗАХОДИ БЕЗПЕКИ

Дотримуйтеся загальних правил безпеки праці при експлуатації косарки під час будь-яких робіт з технічного обслуговування та ремонту.



УВАГА!

Цей посібник користувача входить до основного устаткування машини. Він повинен зберігатися протягом усього терміну служби машини. Якщо косарка продається чи використовується іншим користувачем, вона повинна бути в робочому стані та містити цей посібник користувача. У разі втрати чи знищення посібника користувача, нову копію слід придбати, замовивши у дилера.



УВАГА!

Виробник не несе відповідальності за нещасні випадки, спричинені недотриманням правил безпеки.



УВАГА!

Перед експлуатацією, ремонтними роботами чи регулюванням косарки потрібно вимкнути вал відбору потужності (ВВПот), опустити машину на землю, вимкнути двигун трактора і вийняти ключ замка запалювання та від'єднати ВВПот трактора. Весь агрегат - косарка та трактор, повинні бути закріплені для уникнення небажаного переміщення.



УВАГА!

Перед початком роботи з косаркою уважно прочитайте цей посібник користувача. В іншому випадку експлуатувати машину заборонено. Це стосується неавторизованого персоналу, зокрема дітей.

2.1. Правила безпеки оператора:

1. Косаркою для скошування коротких стеблових рослин та косіння узбіч доріг можуть керувати лише дорослі, що ознайомились зі змістом посібника користувача та загальними правилами безпеки.
2. Уважно прочитайте цей посібник користувача перед першим запуском косарки та після тривалого простою.
3. Косаркою можуть користуватись тільки дорослі (старше 18 років), що мають дозвіл на експлуатацію трактора.
4. Забороняється експлуатація машини неповнолітніми та особами, які перебувають у стані алкогольного або наркотичного сп'яніння.
5. Персонал, що експлуатує машину, повинен бути навчений правилам техніки безпеки, пожежної безпеки і мати одяг, взуття і засоби індивідуального захисту, відповідні існуючим загрозам.

Перед початком

1. Стан косарки слід ретельно перевіряти перед кожним використанням, особливо стан зносу ножів, їх самовстановлення, стан кришок та гідравлічних шлангів також правильність кріплення до трактора.
2. Перед запуском і під час роботи косарки, оператор повинен переконатися, що в межах роботи косарки немає осіб (зокрема дітей) або тварин.
3. Перед запуском тракторного агрегату переконайтеся, що ви знаєте, як зупинити трактор у разі виникнення надзвичайної ситуації.
4. Перед запуском ВВПот трактора переконайтеся, що поруч з ним немає сторонніх осіб, а також залишених на машині деталей чи інструментів.
5. Вал ВВПот можна ставити та знімати після виключення приводного валу ВВПот трактора, виключення двигуна та виймання ключа із замка запалювання.
6. Ніхто не повинен знаходитися поруч з обертовим валом перед підключенням ВВПот, а також під час його роботи.
7. Використовуйте вали ВВПот, відмічені з маркуванням CE та щитки з хорошим запасом, прийняті виробником.

Агрегування

1. Для поєднання з машиною слід використовувати трактори з достатньою потужністю і категоріями підвісу.
2. Оператор трактора несе відповідальність за забезпечення уникнення випадкової експлуатації трактора – косарки сторонніми особами, зокрема дітьми.
3. Перш ніж підключати косарку до трактора, перевірте, чи стоїть вона на рівній твердій поверхні. Не агрегуйте машину, поки трактор знаходиться в місці з підвищеною вологістю.

Експлуатація

1. Не експлуатуйте косарку на схилах, що перевищують 8,5°.
2. Ніколи не стійте між трактором і машиною під час роботи двигуна трактора. У жодному разі не запускайте косарку, якщо навколо машини знаходяться люди або тварини.
3. У жодному разі не сідайте на машину або на інші частини машини під час її роботи. Не розміщуйте деталі на машині для подальшого транспортування, це може створити додаткове навантаження протягом її робочого часу.
4. Робоча зона повинна бути захищена від випадкового підходу сторонніх осіб.
5. Заборонено сідати на машину і залишатися на ній під час роботи.
6. Звуковий сигнал трактора повинен сигналізувати про те, що робота приводного барабану увімкнена.
7. Ніколи не залишайте без нагляду увімкнений двигун трактора. Перш ніж покинути трактор, від'єднайте ВВПот, зупиніть машину, залиште машину та унеможливіть мимовільний рух трактора, вимкніть двигун та вийміть ключ замка запалювання трактора.
8. Не контролюйте важільний гідравлічний підйомник трактора з його зовнішньої сторони.
9. Будьте особливо обережні, керуючи гідравлічним підйомником трактора, розташованим поза кабіною.
10. Будьте особливо обережні при монтажі та демонтажі косарки.

11. Залиште машину на землі і вимкніть двигун, виймайте ключ замка запалювання трактора під час кожної перерви в роботі.
12. Косарку слід чистити після кожної завершені роботи.
13. Небезпечні місця позначені на машині жовтими попереджувальними піктограмами. Значення кожного знака вказані в розділі "Попереджувальні піктограми." Ознайомтесь зі значенням кожного знаку. Особливу увагу зверніть на ці відмічені місця на косарці під час роботи.

Вал відбору потужності (ВВПот)

1. При запуску двигуна трактора привідний ВВПот і гідравліка повинні бути вимкнені.
2. Переконайтесь, що кришки ВВПот не обертаються разом з валом. Обережно прикріпіть ланцюговий стоп.
3. Швидкість обертання ВВПот трактора повинна відповідати використанню машини.
4. Привід ВВПот повинен бути вимкнений, коли він не потрібен і коли трактор з машиною знаходяться під занадто великим нахилом.
5. Пам'ятайте про перекриття щитів валу ВВПот з кришкою косарки з пішохідним управлінням (КПУ) і ВВПот як під час транспортування, так і в робочому положенні. Мінімальне накладення кришки повинно бути 50 мм.
6. Після установки валу ВВПот на наконечник ВВПот трактора, його стопорний штифт повинен бути розташований у пазі вала. Переконайтесь, що вал добре вставлений.
7. Після зняття ВВПот з трактора його слід прикріпити до передбаченого тримача.

Транспортування

1. Ніколи не перевозьте людей на косарці або тракторі (за винятком місць, призначених для цього використання) як під час роботи, так і під час руху.
2. Будьте особливо обережні під час транспортування з ферми на робоче місце.
3. Ніколи не переміщайте тракторну косарку по дорогам загального користування.

Ремонт

1. Не ремонтуйте машину, в присутності сторонніх осіб, зокрема дітей.
2. У разі отримання травми рану слід негайно промити і продезінфікувати перекисом водню, оскільки забруднення може викликати зараження рани, що представляє небезпеку для здоров'я та життя людини.
3. Перед виконанням будь-яких робіт з технічного обслуговування косарки спочатку вимкніть ВВПот, вимкніть двигун трактора, вийміть ключ із замку запалювання і від'єднайте шарнірно-телескопічний вал трактора.
4. Зношені або пошкоджені компоненти робочого механічного агрегату слід негайно замінити новими оригінальними деталями.
5. У разі пошкодження або зносу щити необхідно замінити.

Зберігання

1. Розмістіть машину на плоску тверду поверхню.
2. Не залишайте косарку піднятою на гідравлічному підйомнику трактора.
3. Для фіксації положення робочих вузлів і сполучних елементів повинні використовуватись лише звичайні гвинти, шпінти, болти.

2.2. Правила пожежної безпеки

1. Кабіна трактора повинна бути обладнана пожежним обладнанням (вогнегасник категорій А,В,С).
2. Забороняється палити і використовувати відкрите полум'я поблизу робочої машини.
3. Перед початком ремонту, зокрема зварювальних робіт, видаліть з машини всі залишкові матеріали, які можуть спричинити пожежу. Перед початком зварювальних робіт відключіть акумулятор трактора, електричні дроти та гідравлічне обладнання необхідно захистити від пошкоджень.



Пам'ятайте, що потрібно суворо дотримуватись вимог охорони праці та правил пожежної безпеки!

3. ОПИС ЗАЛИШКОВОГО РИЗИКУ

Косарка для скошування коротких стеблових рослин та косіння узбіччя доріг виготовлялася за всіма правилами, що забезпечує її безпечну експлуатацію. Це не звільняє оператора від особливого догляду і дотримання техніки безпеки згідно з іншими правилами і принципами.

Найбільший ризик виникає через перебування людей, зокрема дітей та тварин у межах роботи косарки. Основне джерело ризиків виникає при недостатній увазі до попереджувальних написів!

Основним джерелом ризику є виконання наступних дій:

- присутність людей, зокрема дітей, в зоні дії косарки,
- виконання технічного обслуговування при експлуатації робочого органу косарки,
- виконання технічного обслуговування при включеному двигуні трактора,
- перебуванні між машиною і трактором, коли двигун увімкнений,
- використання косарки для цілей, відмінних від описаних в посібнику,
- виконання регулювань в системі підвіски косарки,
- використання незакріплених валів ВВПот. При дотриманні інструкцій посібника користувача і правил техніки безпеки, виникнення небезпек буде зведено до мінімуму!

Оцінка залишкового ризику в процесі експлуатації

Необхідно дотримуватись наступних правил:

- перед початком роботи з косаркою уважно прочитайте цей посібник користувача,
- не дозволяйте дітям перебувати поруч з працюючою машиною,
- використовуйте машину тільки за призначенням,
- одягайте захисний одяг без вільних частин,
- керувати машиною може лише оператор (уважно прочитайте посібник користувача та правила техніки безпеки), перевірки та ремонт машини під час ремонту та щоденного обслуговування виконуються кваліфікованою особою,
- що виключає загрозу для користувача.

Дотримуючись інструкцій посібника користувача та правил безпеки, залишковий ризик можна звести до мінімуму!



УВАГА!

Залишковий ризик присутній при недотриманні описів зазначених в інструкції та при виконанні заборонених дій.



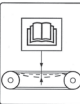






4. ПОПЕРЕДЖУВАЛЬНІ ПІКТОГРАМИ

Особливо небезпечні місця позначені жовтими піктограмами, білими попереджувальними та інформаційними знаками на машині.

Уважно прочитайте описи знаків і суворо дотримуйтеся цих інструкцій. Під час роботи особливу увагу і обережність слід приділяти при знаходженні безпосередньо поблизу зазначених місць на машині.

Значення піктограм на машині показані нижче:

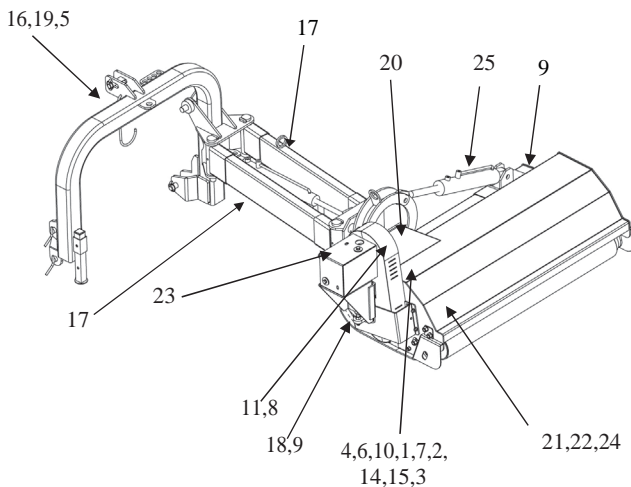
- | | | | | | |
|---|---|---|----|--|--|
| 1 |  | Тримайте безпечну відстань від машини - вилітають тверді предмети | 14 |  | Тримайте безпечну відстань залишаючи агрегат косарок |
| 2 |  | Прочитайте посібник користувача | 15 |  | Не піднімайте машину поки вона обертається |
| 3 |  | Не займайте площу шарнірних з'єднань при зміні положення косарки | 16 |  | Будьте обережні з системою передачі приводу - існує ризик потрапити в систему |
| 4 |  | Перебувати на машині під час роботи заборонено | 17 |  | Не потрапляйте в область дроблення, частини можуть рухатись |
| 5 |  | Не займайте простір між ерактором і двигуном під час роботи трактора | 18 |  | Тримайте безпечну відстань від машини, існує небезпека роздавлювання ніг або пальців ніг |
| 6 |  | Вимкніть двигун і вийміть ключ перед початком робіт з технічного обслуговування або ремонту | 19 |  | Напрямок і величина обертання ВВПот |
| 7 |  | Не торкайтесь деталей машини, перш ніж всі агрегати не перестануть працювати | 20 | 
<small>Podczas transportu w celu zamknięcia zaworu hydraulicznego otworzyć samobloc</small> | При транспортуванні гідравлічний запірний клапан повинен бути закритий |
| 8 |  | Не відкривайте і не знімайте захисні щитки, якщо двигун працює | 21 | 
ZABRANIA SIĘ PRACY MASZYNY W OBECNOŚCI OSÓB POBLIŻYCH DO ODLEGŁOŚCI MNIJSZEJ NIŻ 50m | Не використовуйте, у разі перебування людини в небезпечній зоні площею 50 М |

- 9  Дотримуйтесь безпечної відстані між ножами косарки, якщо двигун трактора працює і КПУ включена
- 10  Ризик травмування гідравлічним мастилом під високим тиском
- 11  Регулювання натягу шестерні виконуйте відповідно до інструкцій в посібнику
- 12  Місця змащування
- 13  Місця кріплення підйомних пристроїв
- 22  Тримайте безпечну відстань
- 23  Місця налиття мастила
- 24  Експлуатувати косарку без захищених завіс заборонено через вилітання твердих предметів
- 25  Тиск в гідравлічній системі



УВАГА!

Зберігайте всі попереджувальні написи чистими та розбірливими! Замініть всі втрачені або пошкоджені написи, замовивши нові у вашого дилера або постачальника. Нові написи також можна замовити у виробника.



Мал. 2. Розміщення попереджувальних піктограм (позначення знаків згідно з розд. 4)

5. ОСНОВНА ІНФОРМАЦІЯ

5.1. Введення

Перед початком роботи з косаркою уважно прочитайте цей посібник користувача та правила техніки безпеки. Ознайомтеся з умовами правильної та безпечної експлуатації.

Виробник UAB „AGROTEKAS” залишає за собою право вносити, в рамках модернізації продукту, зміни в дизайні, які не впливають на його функціональність кожного разу без ручних налаштувань.

Виробник не дозволяє довільних змін в конструкції. Про можливі пропозиції щодо змін та вдосконалень необхідно повідомити і погодити з компанією UAB "AGROTEKAS" або службою виробника.

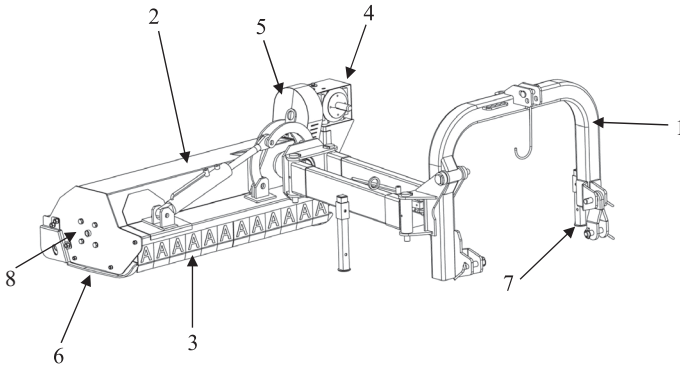
Зміни, внесені без консультації з виробником, звільняють виробника від наслідків їх введення, анулюють гарантію.

Технічне обслуговування та експлуатація косарки, що не відповідає інструкціям, звільняють виробника від відповідальності за наслідки неправильного використання та анулює гарантію. Якщо ви сумніваєтесь у використанні косарки, зверніться до продавця або до виробника із проханням отримати детальне пояснення.

5.2. Конструкція косарки

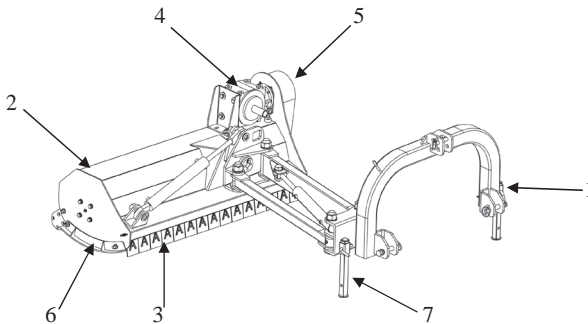
Косарка-мульчер складається з (мал. 3) :

- триточкова система підвісу важеля (1),
- несучий корпус (2),
- система приводу ріжучих елементів,
- передня розділювальна кришка (3).



Мал. 2. Частини косарки-мульчер KDL

(1 - триточкова система підвісу важеля, 2 - несучий корпус, 3 - передня розділювальна кришка, 4 - привідна пересічна вісь, 5 - привідний ремінь, 6 - ковзний елемент, 7 - опора, 8 - ріжучий апарат наземного супроводу).



Мал. 2. Частини косарки-мульчер KDS

(1 - триточкова система підвісу важеля, 2 - несучий корпус, 3 - передня розділювальна кришка, 4 - привідна пересічна вісь, 5 - привідний ремень, 6 - ковзний елемент, 7 - опора).

Косарки КДС і КДЛ агрегуються на задній триточковій системі підвісу важеля трактора. Барабан мульчування приводиться в рух ВВПот трактора, ПУ машини, пересічною віссю (4), приводним ременем (5). На барабані встановлені ножі для мульчування. Кількість ножів на барабані залежить від робочої ширини косарки. Висота зрізу регулюється зміною положення ріжучого апарату наземного супроводу і бічними ковзними елементами (для косарок KDL). По боках косарок знаходяться ковзні елементи (6). У передній частині косарки знаходиться розділювальна кришка (3) і опора (7). У косарки-мульчер KDS і KDL бічне регулювання регулюється за допомогою гідравлічної системи.

5.3. Доставка і отримання косарки

Виробник постачає укомплектовану машину.

Для запобігання переміщенню або повороту косарки закріпіть її під час транспортування на причепі автомобіля. Водій та перевізник відповідають за безпеку транспортування косарки. Обладнання та деталі повинні бути закріплені під час транспортування. Деякі частини косарки можна використовувати для під'єднання стропу. Ці місця відзначені піктограмами. Для підйому косарки використовуйте лише підйомні пристрої з вантажопідйомністю, що перевищує вагу косарки, вказаний на табличці з основними даними.



УВАГА!

Розвантаження косарки може проводитись за допомогою таких пристроїв: навантажувач з вилковим захватом, підкрановий шлях або крана, захоплюючи косарку в місцях, зазначених відповідним знаком.

При переміщенні косарки на інший транспортний засіб, забороняється присутність інших осіб в зоні руху. Існує ризик удару або розчавлювання людського тіла.

6. ПРАВИЛА БЕЗПЕЧНОЇ ЕКСПЛУАТАЦІЇ



УВАГА!

Для роботи з косаркою слід використовувати трактор з відповідною потужністю і категорією підвіски.



УВАГА!

При монтажі косарки необхідно дотримуватись всіх запобіжних заходів. Використовуйте лише оригінальні гвинти, штифти і шплінти для кріплення робочих вузлів.

6.1. Підготовка трактора до експлуатації косарки

Трактор для роботи з косаркою повинен бути в технічно справному стані. Перш ніж прикріпити косарку до заднього триточкового тягачу, прочитайте посібник користувача до трактора, особливо розділ підвіски інструменту.

6.2. Підготовка косарки до експлуатації



УВАГА!

Перед початком роботи з косаркою уважно прочитайте цей посібник користувача та правила техніки безпеки. Якщо пристрій не використовувався протягом тривалого часу, прочитайте посібник користувача ще раз.

Підготовка косарки до роботи, див. інструкції, що містяться в посібнику розділ 9 "Зберігання".

Косарка поставляється укомплектованою і готовою до використання. Представники виробника або сервісного агента не потрібні для першого запуску.

Перед запуском косарки перевірте ножі для мульчування та кріплення. Замініть пошкоджені деталі.

Для того, щоб прикріпити косарку KDS і KDL до задньої триточкової системи підвісу важеля трактора, ви повинні:

- підвести трактор до косарки, з'єднати стики нижньої тяги трактора з шарнірною підвіскою та закрутити шплінти,
- підключити верхній з'єднувач до верхньої точки підвіски за допомогою штифта та шплінта,
- відрегулювати довжину верхньої ланки так щоб бігунки були паралельно підкладці,
- підняти косарку, використовуючи гідравлічний підйомник трактора,
- з'єднати опору та шплінт.
- встановити косарку позаду трактора так, щоб ріжучий елемент утворював кут 90° з землею (мал. 5) закрити гідравлічні клапани.



Мал. 5. Положення транспорту

Після того, як косарка-мульчер була прикріплена до трактора, перевірте, чи закріплені опори стоянковим шплінтом в транспортному положенні і чи закриті гідравлічні запірні клапани.

ВАЖЛИВО!

Прикріплення машини до трактора може впливати на керування трактором. Після того, як косарка була приєднана до трактора, перевірте баланс і керованість трактора-косарки. Для цього зважте агрегат і після цього зайдіть на ваги лише передньою віссю трактора (косарка повинна знаходитись в транспортному положенні - піднятому вгору). Якщо тиск на передню вісь становить не менше 20% від загальної маси трактора (без машини), це означає, що агрегат стабільний. В іншому випадку, передня вісь повинна бути збалансована.

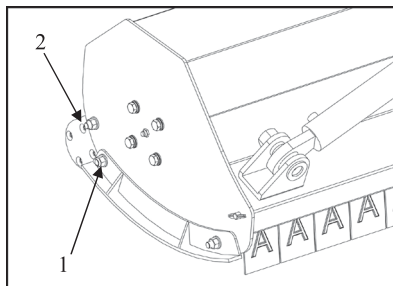
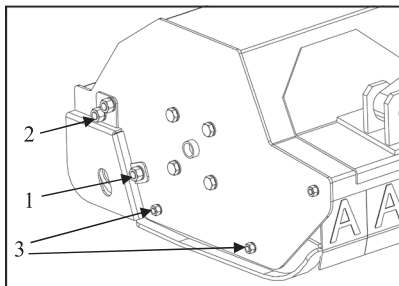
Щоб від'єднати косарку від трактора, виконайте ті ж дії в зворотній послідовності. Підйом і опускання косарки за допомогою гідравлічного підйомника трактора слід проводити плавно, без ривків.

Зверніться до посібника користувача трактора, щоб пересвідчитись, що гідравлічна вантажопідйомність трактора достатня для підйому косарки. Після підйому найбільш низько розташованих частин машини повинен бути збережений транспортний зазор, не менше 25 см.

6.3. Регулювання висоти скошування

Косарка пристосована для роботи в нормальному положенні при висоті зрізу, що дорівнює 30 мм. Для регулювання висоти різання використовуються гвинти для копіювання валів і бічні ковзні елементи (для KDL). Для регулювання висоти різання відпустіть гвинт (1) і відкрутіть гвинти (2) з обох сторін (мал. 6). Відкрутіть гвинти (3) з обох сторін для регулювання положення бігунків.

Відрегулюйте висоту копіювання вала. Складіть деталі у встановленому положенні. Встановлення в нижньому отворі дозволить досягти максимальної висоти різання. Затягніть гвинти (2) на вибраних отворах. Закрутіть гвинти (1) і (2).



Мал. 6. Регулювання висоти скошування

6.4. Експлуатація



УВАГА!

Коли привід вимкнений і всі рухомі частини зупинені, ви можете очистити косарку вручну. В іншому випадку існує ризик отримання травми.

При переміщенні косарки в робоче положення необхідно дотримуватись особливої обережності. Існує ризик удару або дроблення.

При роботі косарки нахил, зняття і кріплення кришок або інших захисних пристроїв неприпустимі.

На робочому місці:

- зробіть загальний огляд машини,
- перевірте кріплення ножів для мульчування,
- встановіть шарнірний телескопічний вал, що з'єднує тракторний ВВПот з КПУ машини,
- не запускайте ВВПот, поки поруч з машиною знаходяться люди або залишилися будь-які деталі чи інструмент на машині,
- запустіть ВВПот на холостому ходу двигуна трактора,
- збільште швидкість ВВПот трактора. При роботі дотримуйтесь швидкість, яка повинна бути 540 об/хв,
- у посібнику користувача трактора перевірте частоту обертання двигуна, при якій ВВПот може досягти необхідного числа обертів.



УВАГА!

Використовуйте лише ВВПот, зазначені виробником косарок. При необхідності укоротіть вал відповідно до інструкції, вказаної виробником валу.

Вали ВВПот кріпляться на кінці шліцьового КПУ косарки і ВВПот трактора. Зверніть увагу на зовнішню трубку кришок вала, розміщену з боку трактора. Кришка валу повинна бути закріплена для уникнення повертання, зачепивши ланцюг, підтримуючи постійне положення кузова трактора та косарки.



УВАГА!

ВВПот повинен встановлюватися лише під час роботи косарки. Під час транспортування і при виконанні будь-яких робіт з технічного обслуговування, ВВПот повинен бути від'єднаний від ВВПот трактора.

Ніколи не запускайте ВВПот, якщо двигун трактора вимкнений.

При роботі забороняється перебувати поблизу обертового ВВПот і вала ВВПот. Завжди вимикайте ВВПот, коли занадто великий кут нахилу валу ВВПот і коли немає необхідності користуватись ним.

**УВАГА!**

Відразу після виключення приводу вала ВВПот існує небезпека обертання мас. У цей час не підходьте до косарки, поки вона повністю не зупиниться.

Перед початком роботи зробіть тест-драйв, щоб визначити оптимальні параметри роботи. Вибирайте робочу швидкість в залежності від місцевих умов і типу оброблюваної ділянки, щоб не навантажувати машину і не допустити її засмічення. При включенні приводу вала молотила, приведіть до цілої кількості обертів, перш ніж машина потрапить у скошений матеріал. Швидкість руху слід регулювати в залежності від рельєфу місцевості і виду скошуваного матеріалу, так як неправильний вибір робочих параметрів косарки може привести до засмічення або пошкодження машини. Косарка-мульчер не повинна експлуатуватись на нерівній та кам'янистій землі. Ножі однакової довжини і ваги повинні бути встановлені до барабану молотила, інакше дисбаланс призведе до пошкодження косарки.

**УВАГА!**

Перед тим, як увійти в оброблювану ділянку, машина повинна пройти повний оберт. Запускати машину під навантаженням заборонено.

Під час роботи не зменшуйте кількість обертів.

Щоб розблокувати машину або виправити несправність, вимкніть привідний вал ВВПот, вимкніть вал молотила, зупиніть трактор, потім від'їдьте назад, вимкніть двигун трактора, вийміть ключ замка запалювання, розблокуйте або усуньте несправність. Потім вставте ключ у замок запалювання, запустіть двигун трактора, проїдьте в такому положенні на кілька метрів вперед, а потім приступайте до роботи, виконуючи ті самі кроки у зворотному порядку.

При в'їзді в перешкоду завжди існує небезпека того, що пошкоджена машина може викликати небезпечні ситуації. З цієї причини завжди потрібно дотримуватись безпечної відстані.

Нормальне використання машини не є небезпечним, якщо воно ретельно контролюється та обслуговується та попередньо не було пошкоджена.

Щоб не збільшувати зношування деталей, дотримуйтесь наступних вказівок:

- очищайте всю машину від забруднення залишками після щоденного використання,
- перевіряйте технічний стан машини та замінійте несправні деталі.

**УВАГА!**

Якщо виникає вібрація, зупиніть машину і перевірте ножі для мульчування. Якщо ніж зламався або пошкодився, замініть його на новий такого ж розміру. Якщо вібрація залишилась, косарку потрібно доставити в авторизований сервісний центр для ремонту.

6.5. Переміщення з транспортного положення в робоче

Для переміщення косарки з транспортного в робоче положення:

- переконайтесь, що земля рівна і стабільна і немає сторонніх осіб,
- відкрийте гідравлічні клапани,
- залиште косарку на землі,
- встановіть косарку у відповідне поперечне положення.

Для переведення косарки з робочого положення в транспортне описані дії слід виконувати у зворотному порядку.

6.6. Переміщення косарок KDS і KDL з центрального положення в бічне

Косарка-мульчер KDS та KDL оснащена гідравлічним бічним вирівнюванням косарки. Щоб змінити параметри бічного вирівнювання косарки, перемістіть важіль відповідного гідравлічного клапана на тракторі та відпустіть його, досягнувши бажаного зміщення косарки вліво чи вправо. Регулювання налаштувань бічного вирівнювання косарки слід проводити лише після того як, ви піднімете її на триточковій системі в транспортному положенні та після зупинки ВВПот та уповільнення валу для мульчування. Для транспортування косарки її необхідно встановити в центральне положення і підняти ріжучий елемент.

6.7. Заміна ножів для мульчування



УВАГА!

Періодично перевіряйте стан ножів для мульчування. Пошкоджені або зношені ножі повинні бути замінені новими. Існує ризик викидання зламаного ножа, що становить загрозу для життя і здоров'я оператора і сторонніх людей.

Всі ножі для мульчування повинні бути одного типу і мати однакову масу. При необхідності їх слід замінити новими. Через баланс валу, завжди потрібно замінити пару ножів, тобто два ножі, що знаходяться на протилежних сторонах валу, в найближчих площинах. Ножі для мульчування можна придбати у виробника косарок - "UAB AGROTEKAS."



УВАГА!

Періодично перевіряйте стан тримачів ножів для мульчування. Пошкоджені або зношені тримачі ножів повинні бути замінені новими. Існує ризик викидання зламаного ножа, що становить загрозу для життя і здоров'я оператора і сторонніх людей.

6.8 Пересування громадськими дорогами

Ви повинні бути особливо уважні і коригувати швидкість руху відповідно до умов просування при переїзді з ферми на місце роботи. Не пересувайтесь по громадським дорогам. Транспортування косарки на робоче місце повинно здійснюватись лише на інших видах транспорту.

При переміщенні всього агрегату машини з трактором опора повинна бути піднята і закріплена в такому положенні.

Будь-які зміни в положенні косарки можуть бути виконані, якщо поблизу немає сторонніх осіб, зокрема дітей.



УВАГА!

Косарки-мульчер KDS та KDL не призначені для руху по дорогах загального користування. Це позначено відповідним знаком на машині (див. знак нижче).



7. СЕРВІСНЕ ОБСЛУГОВУВАННЯ



УВАГА!

Всі операції з технічного обслуговування повинні проводитись на рівній, брукованій ділянці після запобігти відкочування та можливого запуску трактора сторонніми особами.



УВАГА!

Перед будь-яким технічним обслуговуванням, ремонтом чи регулюванням машини вимкніть карданний вал, опустіть машину на землю, вимкніть двигун та вийміть ключ з замка запалювання та від'єднайте ВВПот. Весь агрегат, трактор з машиною, повинен бути надійно закріплений для запобігання ненавмисного кочення машини. Забороняється підходити до косарки підвішеної на триточковій системі підвісу трактора.

ВАЖЛИВО!

Будь-які регулювальні роботи і технічне обслуговування повинні виконуватись з обережністю, щоб уникнути роздавлювання або травмування рук оператора. Оператор повинен використовувати правильні ключі і захисні рукавички. Вдягати захисні окуляри при обслуговуванні гідравлічного управління.

УВАГА!

1. Ремонт, чистку, змащення, перевірку технічного стану потрібно здійснювати лише після опущення машини, від'єднання ВВПот, вимкненні двигуна та вийняття ключа з замка запалювання або після від'єднання косарки від трактора і надійному її закріпленні в положенні відпочинку.
2. Кріпильні деталі, такі як гайки та болти, повинні регулярно перевірятись і, можливо, затягуватись. Для обміну використовуйте належні інструменти.
3. При проведенні ремонту повинні використовуватись лише оригінальні запчастини відповідно до технічних умов виробника.

4. Виконуючи зварювальні роботи, від'єднайте акумулятор та генератор (на тракторі), якщо він кріпиться до машини.
5. Забороняється проводити ремонт під піднятим і незахищеним від випадкового падіння машини. Якщо вам потрібен ремонт, підняту машину слід закріпити міцною і стійкою опорою, наприклад дерев'яними блоками. Неналежне закріплення машини може призвести до серйозної аварії.

ЩОДЕННЕ ОБСЛУГОВУВАННЯ

Кожен день після закінчення експлуатації, ретельно очищайте від залишків рослинних та інших забруднень, огляньте болтові та шпунтові з'єднання та стан окремих деталей. Пошкоджені або зношені деталі необхідно замінити. Усі нещільні гвинтові з'єднання слід затягнути,

пошкоджені шпінти замінити на нові. Перевірте стан молотила, і якщо в цьому є необхідність, замініть набір двох молотил.

Всі ремонтні роботи та заміна деталей приводу косарки повинні проводити спеціалізовані компанії, оснащені правильним обладнанням та інструментом.

СЕЗОННЕ ОБСЛУГОВУВАННЯ

Після закінчення сезону скошування, косарка повинна бути ретельно очищена, пошкоджені робочі фарбовані поверхні слід промити керосином і захистити від корозії тонкою плівкою твердого мастила. Крім того,

- при повному змащуванні машини,
- при заміні мастила в коробці передач рекомендується звернути особливу увагу на правильне положення гумового ущільнювача. Правильно закрутіть кришку. Невиконання цього може призвести до непотрібного витоку мастила з коробки передач. У випадку виникнення сумнівів щодо якості ущільнювача рекомендується замінити його,
- рівень мастила в кутовій коробці передач повинен досягти контрольного отвору. У разі низького рівня мастила його слід долити. Рівень мастила може варіюватися від 1,5 до 3 см. Основна коробка передач косарки повинна містити 0,85 л трансмісійного мастила високої в'язкості, наприклад N46.
- не експлуатуючи машину, зберігайте її під дахом. Якщо такої можливості немає, слід періодично перевіряти стан захищеності та, при необхідності, оновлювати змиче дощем мастило.

Після трьох сезонів використання косарки-мульчер, мастило в кутовій передачі повинно бути замінене. Заміна повинна проводитися при вимкненому ВВПот і двигуні і витягнутому ключі замка запалювання:

- відкрутіть кришку на верхній частині механізму управління,
- перевірте рівень мастила,
- у разі недостатньої кількості мастила, долийте, поки його не буде видно в контрольному отворі. Перевіряйте рівень мастила, коли машина знаходиться горизонтально на землі.

Основне технічне обслуговування повинно відповідати інтервалам змащення. Місця змащення слід змащувати 3-5 разів мастильним пістолетом. Для змащування машини використовуйте лише тверді мінеральні мастила. Перед нанесенням мастила місця очищення та ніпелі для змащення слід очистити та видалити бруд. Негаймо замініть або відремонтуйте пошкоджене місце змащення. Місця змащення позначені відповідним знаком.

ВАЖЛИВО!

Періодичне змащування гарантує тривалий термін служби.

Здійсніть змащення тільки тоді, коли трактор вимкнений і ключ замка запалювання виймається.

Закріпіть трактор і косарку для запобігання котіння.

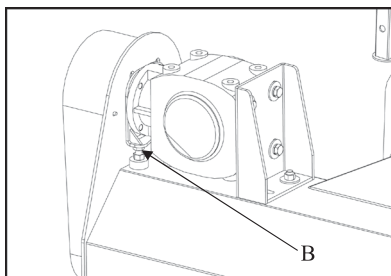


УВАГА!

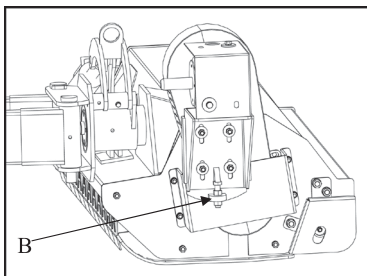
Дотримуйтесь частоти змащування ВВПот. Місця, зазначені виробником вала, слід змащувати кожні 50 годин. Добре змащуйте до і після тривалого простою ВВПот.

7.1. Регулювання натягу клинових ременів

Зніміть кришку ремінної передачі (KDS). Відкрутіть гвинти. Відрегулюйте натяг приводного ременя за допомогою гвинта в точці В до тих пір, поки стержень не досягне необхідного натягу (мал. 7). Затягуючи гвинт, затягується ремень. Після регулювання закрутіть усі гвинти. Встановіть кришку клинового ременя.



KDS



KDL

Мал. 7. Регулювання натягу клинових ременів

8. ГІДРАВЛІЧНА СИСТЕМА

Косарка KDS і KDL оснащена гідравлічною системою, призначеною для переміщення косарки в робоче положення.

Перед експлуатацією косарки перевірте стан труб та гідравлічних з'єднань.

Усуньте протікання, затягуючи з'єднання.



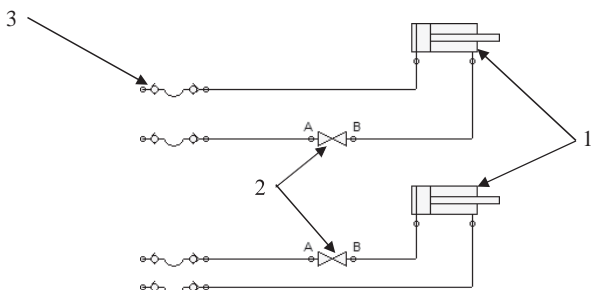
УВАГА!

Зношені і негерметичні гідравлічні лінії, такі як витік рідини під високим тиском, можуть становити загрозу для людей. Небезпека забруднення навколишнього середовища у разі можливого розлиття мастила. Гідравлічні шланги повинні замінюватися кожні п'ять років з урахуванням терміну зберігання.

Використовуйте гідравлічне мастило на основі мінеральних мастил для газонокосарки. При заміні враховуйте тип мастила. Використання іншого гідравлічного мастила, ніж те, що рекомендоване, може призвести до пошкодження гідравлічної системи косарки або транспортного засобу, що комбінується з нею.

Для зміни положення косарки використовується гідравлічний циліндр. У разі відсутності дій, контроль повинен здійснюватись у кваліфікованій ремонтній службі. Управління циліндром здійснюється за допомогою приладів управління трактором.

Виконуйте всі регулювання і ремонтні роботи при відсутності тиску в гідравлічній системі.



Мал. 8. Схема гідравлічної системи косарки-мульчера:
1 - гідравлічний поршень, 2-гідравлічний запірний клапан, 3-гідравлічні шланги

Від'єднавши гідравлічні шланги від трактора, приєднайте його до тримача, розташованого на машині.

9. ЗБЕРІГАННЯ



Зберігайте косарку, надійно розміщену на рівній поверхні, щоб запобігти випадковому каліцтву людей чи тварин. Зберігайте її під дахом.

9.1. Підготовка косарки до зберігання **ВАЖЛИВО!**

По закінченні кожного робочого дня ретельно очистіть косарку від забруднень і перевірте її стан.

Перед початком роботи після того, як вона давно не використовується:

- ретельно очистіть машину від бруду,
- проведіть технічний контроль, усуньте помічені несправності,
- очистіть, видаліть іржу, потім покрийте ґрунтовкою та емальованим покриттям місця пошкодженої фарби,
- замініть зношені або пошкоджені деталі.

Косарка повинна зберігатися в закритих приміщеннях, щоб запобігти каліцтва людей або тварин. Перед опусканням машини на землю, витягніть опору, розташовану перед косаркою. Опустивши косарку на землю, від'єднайте верхнє з'єднання, нижній шток підвісних штифтів, з'єднувачі гідравлічних шлангів, вал ВВПот та повільно під'їжджайте трактором. Коли машина від'єднана від трактора, її слід підтримувати на опорі, на твердій рівній землі, що забезпечує стійкий баланс. Зберігайте вал відбору потужності на спеціальній підставці. Перевірте стан косарки, кабелів і гідравлічних з'єднань. Усуньте протікання, затягнувши з'єднання.

9.2. Запуск косарки після періоду зберігання



УВАГА!

Небезпека забруднення навколишнього середовища у разі можливого розлиття мастила.

Для запуску косарки після закінчення терміну зберігання виконайте наступні дії:

- змастіть місця змащення косарки,
- змастіть телескопічні трубки вала ВВПот мастилом,
- змастіть обидві сторони вала підшипника молотила,
- перевірте кут жолобу та усуньте розливи,
- виконайте операції, описані в пунктах 6.1 та 6.2 цього посібника.

Перевірте рівень мастила і, при необхідності, поповніть його, видаливши повітряний клапан у верхній частині редуктора. Рівень мастила можна перевірити через контрольний отвір на бічній стороні коробки передач. Будь ласка, долийте мастила до тих пір, поки воно не буде видно у контрольному отворі. Ємність мастила: близько 0,85 л. Перевіряйте рівень мастила, коли машина знаходиться на землі.

10. LOKALIZACJA I ROZPOZNAWANIE USTEREK KOSIARKI

Таб. 2. Виявлення несправностей косарки

Дефект	Можлива причина	Рекомендація
1	2	3
Косарка перестала косити	Відмова ножів для мульчування	Вставте нові ножі для мульчування
	Зношення ножів для мульчування	Замініть зношені ножі на нові
	Ножі для мульчування закріплені неправильно	Прикріпіть ножі для мульчування відповідно до рекомендацій, наданих в посібнику користувача
	Засмічення простору між ножами і тримачами ножів брудом, залишками трави тощо.	Видаліть забруднення (видаліть водою під високим тиском)
	Ремені передач ковзають	Зношені клинові ремені замініть на нові
	Пошкоджені ВВПот трактора, не передає обертання	Видаліть несправний ВВПот на станції технічного обслуговування
	Каміні між рухомими частинами	Низьке скошування
	Trawy wyległe	Kosic nisko
Надмірна вібрація під час роботи	ВВПот загинається	Перевірте стан ВВПот і при необхідності замініть його
	Пошкоджені ніж для мульчування	Замініть ніж для мульчування

1	2	3
Розлив мастила в коробці передач	Розгерметизація системи	Перевірте ущільнення та рівень масла
Мастило в циліндрі	Розкручені гідравлічні шланги	Закрутіть шланги. Перевірте ущільнення, якщо це необхідно, замініть їх
	Брудне гідравлічне мастило	Замініть гідравлічне мастило
KDS та KDL косарки не рухаються	Не відкалібрована або пошкоджена гідравлічна система	Відрегулюйте дросельний кран
		Перевірте стан гідравлічних шлангів. При необхідності, замініть їх

Після усунення всіх несправностей виконайте тестовий пробіг розвантаженої машини та перевірте справність всіх команд косарок.

11. ВИЛУЧЕННЯ КОСАРКИ З ЕКСПЛУАТАЦІЇ

Останній користувач або особа/компанія, яка володіє машиною на момент її вилучення, несе відповідальність за вилучення косарки з експлуатації. Вилучення косарки з експлуатації та ліквідація всіх видів відходів, що створюються таким чином, повинно здійснюватися відповідно до законодавства країни, де використовується машина.



Необхідно дотримуватись запобіжних заходів при демонтажі косарки, зокрема, при від'єднанні агрегату та деталей. Розбір на брутх розібраних деталей повинно відповідати вимогам охорони навколишнього середовища.

Більшість деталей виготовлені з матеріалів, що не розпадаються, тому машину потрібно розібрати на брутх по частинам та різним видам матеріалів, які утилізуються відповідно до національного законодавства:

1. Сталь та інші метали доставляються на брутх.
2. Матеріали та деталі з гуми доставляються у належну компанію з переробки відходів для їх повторного використання або розбору на брутх будь-яким іншим способом відповідно до національного законодавства.
3. Використане гідравлічне мастило слід зливати та доставляти на належну компанію з переробки відходів.

Для отримання додаткової інформації про демонтаж машин та поводження з відходами зверніться до установ, що займаються охороною навколишнього середовища.

Демонтаж машини слід проводити в захисних рукавицях.

12. ПРОЦЕДУРИ ПОДАЧІ ГАРАНТІЙНОЇ РЕКЛАМАЦІЇ

- ❖ Користувач - це фізична чи юридична особа, яка купує косарку, дилер - це комерційний підрозділ, що надає користувачу обладнання, та виробник - це виробник сільськогосподарської техніки.
- ❖ За гарантією виробник або уповноважений комерційний підрозділ у разі затвердженої гарантійної вимоги зобов'язані:
 - проводити безкоштовний ремонт несправної машини,
 - безкоштовно поставляти нові правильно виготовлені деталі.
- ❖ 12-місячна гарантія надається на машину з дати придбання.
- ❖ Підставою для врегулювання гарантійної вимоги протягом гарантійного строку є рекламний талон із зазначеною датою придбання машини. Це має бути зроблено не пізніше 14 днів з дня виникнення відмови.
- ❖ Гарантійний ремонт, що вважається небезпідставний і пов'язаний з гарантійним терміном повинен бути здійснений негайно. Та не пізніше ніж протягом 14 днів з моменту подання машини та фізичного доступу до ремонту, крім випадків, якщо користувач не висловив письмової згоди на продовження терміну.
- ❖ Якщо дилер не доставив посібник користувача або гарантійний талон або невірно дотримувався його, він несе відповідальність за будь-які додаткові витрати, які користувач поніс протягом гарантійного періоду.
- ❖ Гарантійний талон, який додається до продажу, стосується лише цього обладнання.
- ❖ Якщо гарантійне обслуговування здійснюється від імені уповноваженого представника виробника, дилер зобов'язаний внести адресу цього представника на гарантійному талоні.
- ❖ Ремонтні майстерні, які мають дозвіл на гарантійний ремонт, від імені виробника можуть виконувати гарантійні рекламції. Користувач може подати скаргу безпосередньо виробнику чи дилеру.
- ❖ Якщо ви вважаєте, що негативно врегульоване сповіщення про гарантію є вірним, ви можете попросити дилера переглянути рекламцію.
- ❖ Гарантія не поширюється на ті деталі, які перераховані в посібнику, що піддаються нормальному фізичному зносу в результаті роботи, яка відбулася до закінчення гарантійного терміну.
- ❖ Гарантія подовжується в період ремонту обладнання.
- ❖ Користувач втрачає гарантію у наступних випадках:
 - пошкодження машини через непередбачені випадки або дорожнього зіткнення незалежно від якості та технічної ефективності машини,
 - модифікацій та змін її механічної конструкції без письмової згоди виробника,
 - відсутності належного догляду та обслуговування машини та використання машини не відповідно до посібника користувача або використання з неправильною метою, а також при відсутності законних компонентів,
 - якщо пошкоджене обладнання не представлено на перевірку перед ремонтом,
 - ремонтні роботи проведені неавторизованим дилерським сервісом та використання для ремонту не оригінальних запасних частин косарок виробника,
 - запобігання ремонту користувачем або врахування законності рекламції.

ГАРАНТІЙНИЙ ТАЛОН

(надіслати виробнику)

Косарка-мульчер

Тип/модель..... серійний номер..... рік виготовлення.....

Дата покупки (прописом).....

Гарантія діє протягом 12 місяців з моменту покупки. Здійснює сервіс від імені виробника.

.....

.....

(поля заповнюються дилером)

.....

(підпис і штамп дилера)

Гарантійний талон необхідний для всіх гарантійних рекламцій

штамп центру продажу

Талон скарги № 2
Косарка-мульчер

Серійний номер.....

Повідомлення про скарги немає

Гарантія продовжена

Дата покупки

Я отримав машину в належному робочому стані після ремонту

дата:

.....
(підпис користувача)

штамп центру продажу

Талон скарги № 1
Косарка-мульчер

Серійний номер.....

Повідомлення про скарги немає

Гарантія продовжена

Дата покупки

Я отримав машину в належному робочому стані після ремонту

дата:

.....
(підпис користувача)

ЗВІТ ПРО ПЕРЕДАЧУ МАШИНИ

Звіт є невід'ємною частиною гарантійного талона.

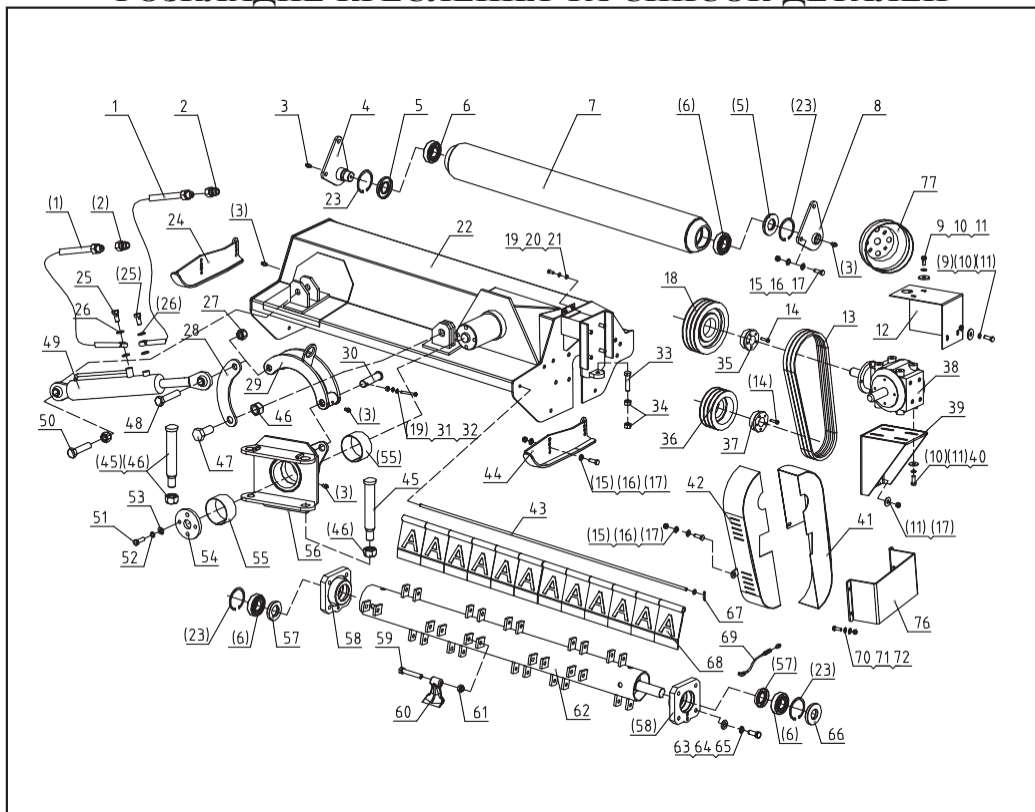
Звіт з невірною або нерозбірливою інформацією недійсний! Сторони, що підписують (дилер та покупець) даний звіт, посвідчують, що:

- Машина доставляється покупцеві повністю зібраною та готовою до роботи.
- Покупець проінформований дилером про правильне поводження з машиною, її експлуатацію та обслуговування. А також щодо застосовних правил охорони праці та техніки безпеки на виробництві відповідно до посібника користувача, наданого покупцеві.
- Користувача проінформували про гарантійні умови.
- Покупець підтверджує отримання посібника користувача.

ДИЛЕР	ПОКУПЕЦЬ
ПРІЗВИЩЕ	ПРІЗВИЩЕ
ВУЛИЦЯ	ВУЛИЦЯ
МІСТО	МІСТО
ПІДПИС І ДАТА	ПІДПИС І ДАТА

**ПРОДАВЕЦЬ ПОВИНЕН ЗБЕРЕГТИ РОЗБІРЛИВО ПІДПИСАНИЙ
ЗВІТ ПРО ПЕРЕДАЧУ МАШИНИ**

РОЗКЛАДНЕ КРЕСЛЕННЯ ТА СПИСОК ДЕТАЛЕЙ



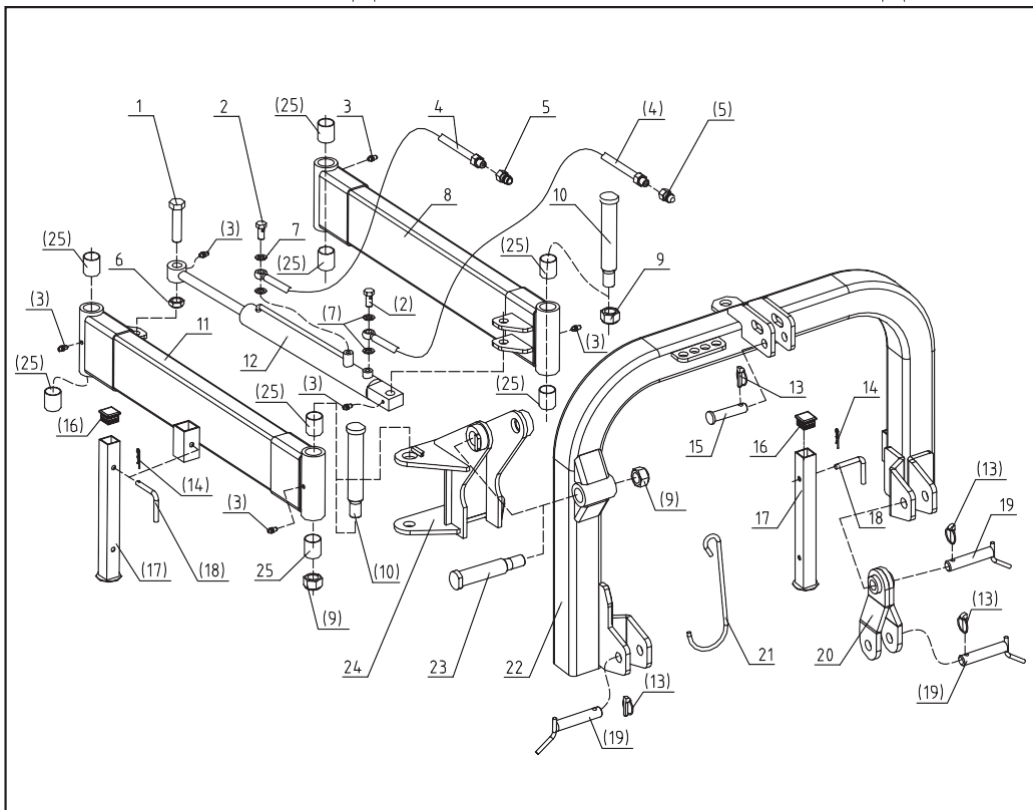
СПИСОК ДЕТАЛЕЙ KDL

Серійний №	№ деталі	Назва та специфікація	Кількість
1	KDL140.023	Шланг для масла 3350	2
2		Швидкий роз'єм 1/2 NPT	2
3	GB1152-89	Маслянка M10X1	5
4	KDL140.017	Підвісна планка (праворуч)	1
5	GB893.1-86	Масляний ущільнювач 45×90×10	2
6	GB/T 276	Кульковий підшипник з глибоким жолобом 6308	4
7	KDL140.016	Ролик	1
	KDL160.016	Ролик	1
	KDL180.016	Ролик	1
	KDL200.016	Ролик	1

Серійний №	№ деталі	Назва та специфікація	Кількість
8	KDL140.018	Підвісна планка (зліва)	1
9	GB/T 5783-86	Болт M12*25	4
10	GB/T 93-86	Пружинна стопорна шайба 12	8
11	GB96-85	Велика плоска шайба 12	12
12	KDL140.036	Кришка коробки передач	1
13	GB/T 11544	Клиновий ремінь VX53(17*1346)	3
14	GB/T 70.3	Болт з шестигранним поглибленням M8*30	10
15	GB5783-86	Болт M12*35	10
16	GB97.1-86	Плоска шайба 12	24
17	GB6184-86	Контргайка M12	14
18	KDL140.103	Привідний шків	1
19	GB97.1-85	Плоска шайба 8	2
20	GB 93-86	Пружинна стопорна шайба 8	2
21	GB5783-86	Болт M8*20	2
22	KDL140.011A	Кришка осі ножа	1
	KDL160.011A	Кришка осі ножа	1
	KDL180.011A	Кришка осі ножа	1
	KDL200.011A	Кришка осі ножа	1
23	GB893.1-86	Стопорне кільце для отвору 90	4
24	KDL140.039	Регульовальна планка (праворуч)	1
25	EFGCH175.106	Порожнистий болт M12*1,25	2
26	JB 982-77	Ущільнювальна шайба 12	4
27	GB6184-86	Контргайка M24	2
28	KDL140.106	Пластина-півмісяць	1
29	KDL140.020	З'єднувальний кронштейн	1
30	KDL140.130	Перевернутий опорний штифт	1
31	GB/T 6184	Контргайка M8	1
32	GB/T 5783-86	Болт M8*60	
33	GB5783-86	Болт M16*90	1
34	GB6170-86	Гайка M16	2
35	JB/T 7934	Гідрофобний рукав 33*80	1
36	KDL140.104	Приводний шків	1
37	JB/T 7934	Гідрофобний рукав 40*80	1
38	XH50.300Z.03W	Коробка передач	1
39	KDL140.013	Кронштейн коробки передач	1
40	GB5783-86	Болт M12*30	4
41	KDL140.015	Кришка ременя (праворуч)	1

Серійний №	№ деталі	Назва та специфікація	Кількість
42	KDL140.014	Кришка ременя (зліва)	1
43	AG170.102	Вісь для перегородки	1
44	KDL140.038	Регулювальна планка (зліва)	1
45	AGF140.108	Довгий обертовий шкворень	2
46	GB6184-86	Контргайка М30	3
47	GB/T5783-86	Болт М30*70	1
48	GB5782-86	Болт М24*120	1
49	KDL140.021А	Перекидний циліндр А	1
50	GB5782-86	Болт М24*110	1
51	GB5783-86	Болт М14*45	4
52	GB93-87	Пружинна стопорна шайба 14	4
53	GB97.1-85	Плоска шайба 14	6
54	KDL140.107	Гранична планка	1
55		Бронзовий підшипник 110*115*60	2
56	KDL140.019	Перекидний кронштейн	1
57	GB/T 9877.2	Масляний ущільнювач 45*80*12	2
58	KDL140.101	Розподільний блок	2
59	GB5782-86	Болт М16*90	N
60	EFK190.112	Ніж	N
61	GB6184-86	Контргайка М14	N
62	KDL140.012	Вісь ножа	1
	KDL160.012	Вісь ножа	1
	KDL180.012	Вісь ножа	1
	KDL200.012	Вісь ножа	1
63	GB97.1-85	Плоска шайба 16	8
64	GB93-87	Пружинна стопорна шайба 16	8
65	GB5783-86	Болт М16*40	8
66	GB/T 9877.2	Масляний ущільнювач 45*90*10	1
67	GB879-86	Круглий штифт 3,5*20	2
68	EFH260.111/112	Перегородка	n
69		Мастильник	1
70	GB/T 5783-86	Болт М10*30	4
71	GB/T 97.1-86	Плоска шайба 10	8
72	GB/T 6184	Контргайка М10	4
76	KDL140.132	Щит захисного кожуха приводного ременя	1
77		Кришка ВВПот	1

РОЗКЛАДНЕ КРЕСЛЕННЯ ТА СПИСОК ДЕТАЛЕЙ



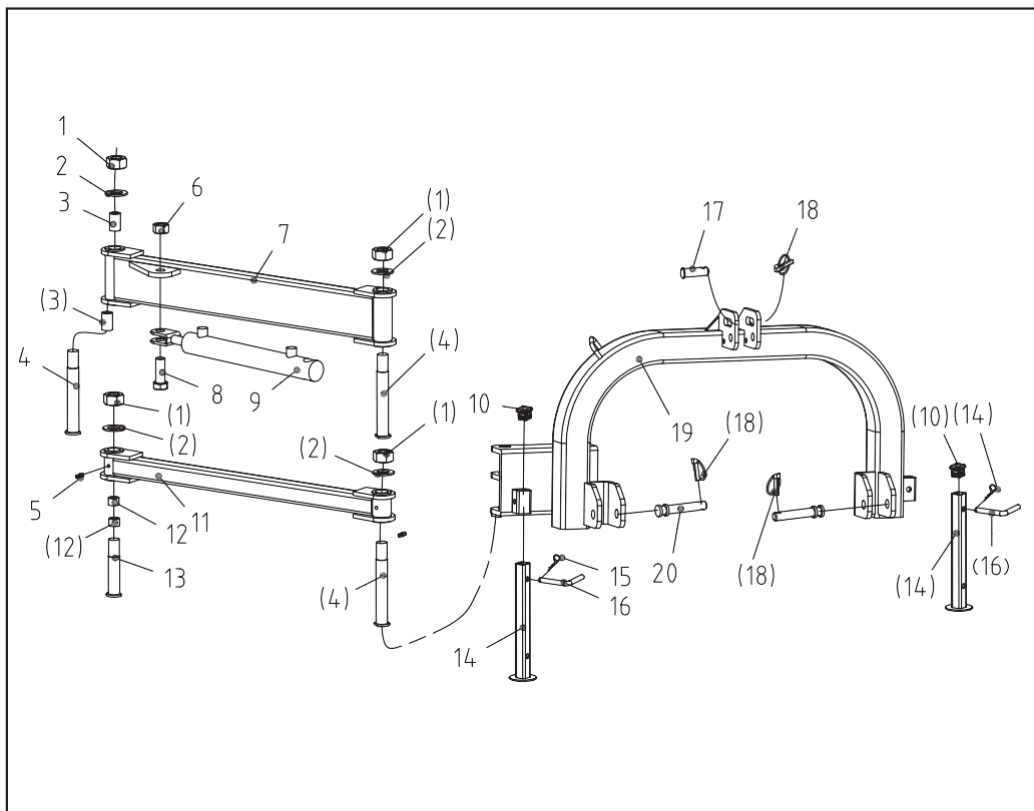
Підйомне пристосування в зборі AGF-A

СПИСОК ДЕТАЛЕЙ KDL

Серійний №	№ деталі	Назва та специфікація	Кількість
1	GB5783-86	Болт з шестигранною головкою M24*110	2
2	KDL175.106	Порожнистий болт M12*1,25	2
3	GB1152-89	Глип M10*1	6
4	KDL140.032	Шланг для масла 2000	2
5		Швидкий роз'єм NPT1/2	2
6	GB6184-86	Контргайка M24	2
7	JB 982-77	З'єднувальна шайба 12	4
8	KDL140.027	Зварні деталі лівої з'єднувальної труби	1
9	GB6184-86	Контргайка M30	3
10	KDL140.108	Довгий штифт	2

Серійний №	№ деталі	Назва та специфікація	Кількість
11	KDL140.028	Зварні деталі правої з'єднувальної труби	1
12	KDL140.029A	Поворотний циліндр	1
13		Стопорний штифт	4
14		R штифт 3.5	2
15	KDL140.110	Верхній штифт	1
16		Кришка стійки 41*41	2
17	KDL140.030	Зварні деталі опори	2
18		Кутовий штифт	2
19	KDL200.055	Нижній штифт	3
20	KDL140.035	Нижня блокувальна зварна деталь	1
21	KDL125.111	Гак	1
22	KDL140.025A	Зварні деталі вантажопідійомної рами	1
23	KDL140.113	Короткий штифт	1
24	KDL140.026	Зварні деталі покращеного з'єднувального каркасу	1
25		Бронзовий підшипник 40*44*50	8

РОЗКЛАДНЕ КРЕСЛЕННЯ ТА СПИСОК ДЕТАЛЕЙ

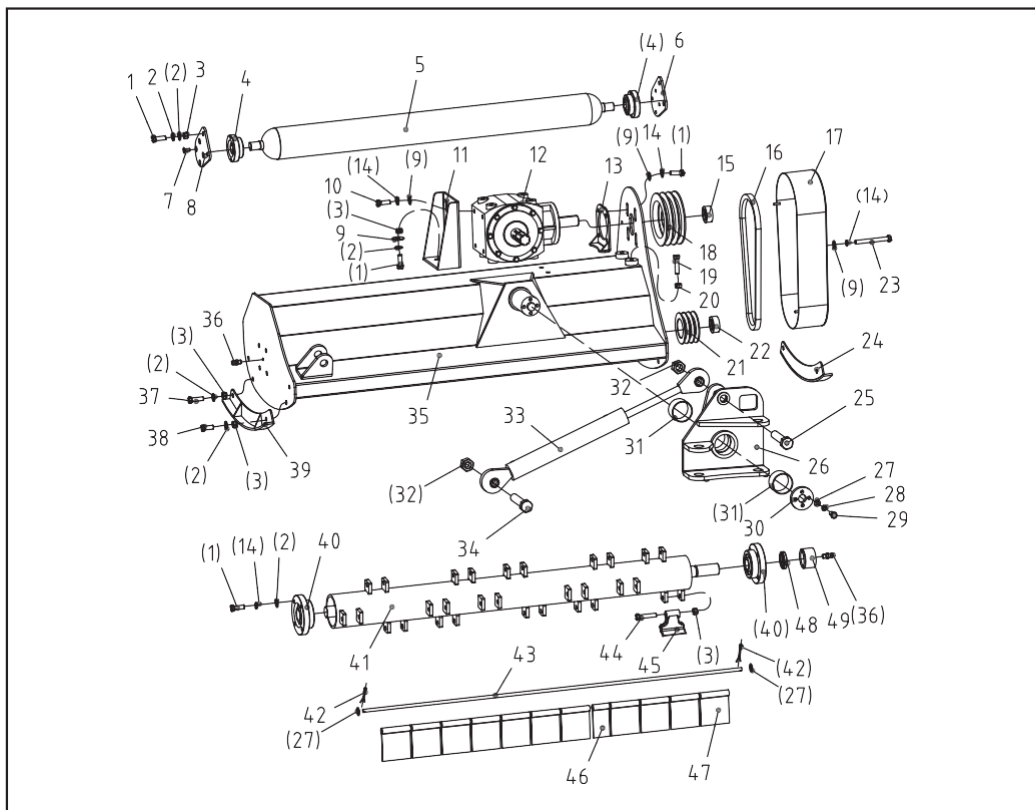


СПИСОК ДЕТАЛЕЙ KDS

Серійний №	№ деталі	Назва та специфікація	Кількість
1-1	GB6184-86	Нейлонова контргайка М30	4
1-2	GB97.1-86	Плоска шайба 30	4
1-3	ОВ30А34А40	Безмасляний підшипник 30*34*40	8
1-4	KDS125-103	Штифт для поворотного важеля [X	3
1-5	GF8A1	Мастильний фітінг М8*1	4
1-6	GB6184-86	Нейлонова контргайка М24	1
1-7	KDS125-012	Великий поворотний кронштейн	1
1-8	GB5783-86	Болт М24*65	1
1-9	KDS125-102	Поворотний масляний циліндр	1

Серійний №	№ деталі	Назва та специфікація	Кількість
1-10	KDS175.122	Штекер	2
1-11	KDS125-013	Малий поворотний кронштейн	1
1-12	OB30A34A24	Безмасляний підшипник 30*34*24	4
1-13	KDS125-105	Штифт для поворотного важеля [X	1
1-14	KDS125-014	Опора	1
1-15	RP	R штифт	2
1-16	KDS175.115	Опорний штифт	2
1-17	KDS175.116	Верхній штифт	1
1-18	SP11	Стопорний штифт 11	3
1-19	KDS125-011	Підвісний кронштейн	1
1-20	EFGCH175.105	Нижній штифт	2

РОЗКЛАДНЕ КРЕСЛЕННЯ ТА СПИСОК ДЕТАЛЕЙ



СПИСОК ДЕТАЛЕЙ KDS

Серійний №	№ деталі	Назва та специфікація	Кількість
1	GB5783-86	Болт М12*35	16
2	GB97.1-86	Плоска шайба 12	20
3	GB6184-86	Нейлонова контргайка М12	8
4		Гніздо підшипника 90205	2
5	KDS145.012	Зварна деталь ролика	1
6	KDS125-109	Дошка встановлення роликів (ліва)	1
7	GB5783-86	Гвинти оцинковані з шестигранными головками М8*20	8
8	KDS125-108	Дошка встановлення роликів (права)	1
Серійний №	№ деталі	Назва та специфікація	Кількість
9	GB97.1-86	Велика плоска шайба 12	10

10	GB5783-86	Болт М12*25	4
11	KDS125-016	Зварні деталі коробки передач	1
12	XH50.300Z.02	Коробка передач	1
13	KDS125-020	Регульовальна планка	1
14	GB/T93-87	Пружинна шайба 12	17
15	JB/T7934Z3	При щільному встановленні 33*60	1
16		Клиновые ремни АХ40(13*1016)	3
17	KDS175.014	Зварні деталі кожуху ремня	1
18	KDS125.114	Великий шків	1
	KDS125.102	Великий шків	1
19	GB5783-86	Болт М12*1,25*50	1
20	GB5783-86	Болт М12*1,25	1
21	KDS125.113	Малий шків	1
	KDS125.103	Малий шків	1
22	JB/T7934Z3	При щільному встановленні Z3A 35 * 60	1
23	GB5783-86	Болт М12*90	1
24	KDS125-018	Зварна деталь роликів дошки (права)	1
25	GB5783-86	Болт М24*120	1
26	KDS125-015	Зварні деталі відкидної рами	1
27	GB97.1-86	Плоска шайба 10	6
28	GB/T93-87	Пружинна шайба 10	4
29	GB5783-86	Болт М12*25	4
30	KDS125-104	Лімітна дошка	1
31		Підшипник не змащений 63*68*40	2
32	GB6184-86	Нейлонова контргайка М24	2
33	KDS125-101	Перевернутий масляний циліндр	1
34	GB5783-86	Болт М24*110	1
35	KDS125-019	Зварна деталь кришки машини	1
36	GF8A1	Мастильний фітінг М8*1	2
37	GB5783-86	Болт М12*40	2
38	GB5783-86	Болт М12*30	2
39	KDS125-017	Зварна деталь роликів дошки (права)	1
40		Гніздо підшипника 90207	2
41	KDS125.026	Зварна деталь валу для ножів	1
42	GB91-2000	Шплінт 4*25	2
Серійний №	№ деталі	Назва та специфікація	Кількість
43	KDS175.110	Вал демпфера	1
44	GB5783-86	Болт М12*85	28
45	KDS125.112	Ніж	28

46	KDS175.109	Перегородка	1
47	KDS175.108	Перегородка	1
48	GB13871-1992	Масляний ущільнювач 55*80*8	1
49	KDS175.103	Втулка	1