

ТЕРМИНАЛЬНАЯ ПРОГРАММА ELL_RS232 V2.0

КОРОТКОЕ ОПИСАНИЕ

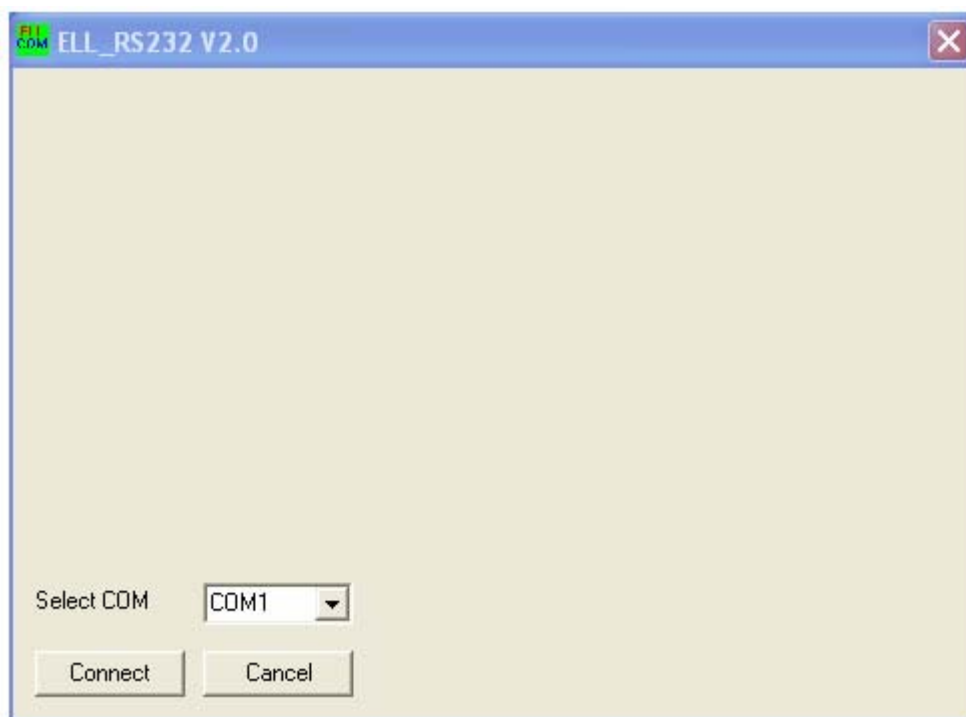
Программа работает под ОС Windows. Используется один из серийных портов компьютера (COM1: или другой), который подключается к серийному интерфейсу RS232 преобразователя.

Если компьютер не имеет серийного порта COM, можно использовать серийный порт USB к которому подключается конвертер USB- COM/RS232/. Выбор конвертера USB- COM/RS232/ определяется надежной коммуникацией при скорости 9600 bps.

Для связи компьютера к преобразователю следует использовать только соответный кабель из окомплектовки.

Кабель для связи можно изготовит и клиентом. Используются два разъема типа D SUB Cannon 9 pin F (женский). С проводами связываются выводы 2 к 2, 3 к 3 и 5 к 5 разъемов. Других выводов не надо связывать.

После старта программы ELL_RS232 V2.0 показывается следующее диалоговое окно.



Из поля **Select COM** следует выбрать серийный порт компьютера к которому подключается преобразователь.

После нажатия клавиша Connect появляется диалоговое окно **Edit**.

Диалоговое окно **Edit** имеет три рабочего поля:

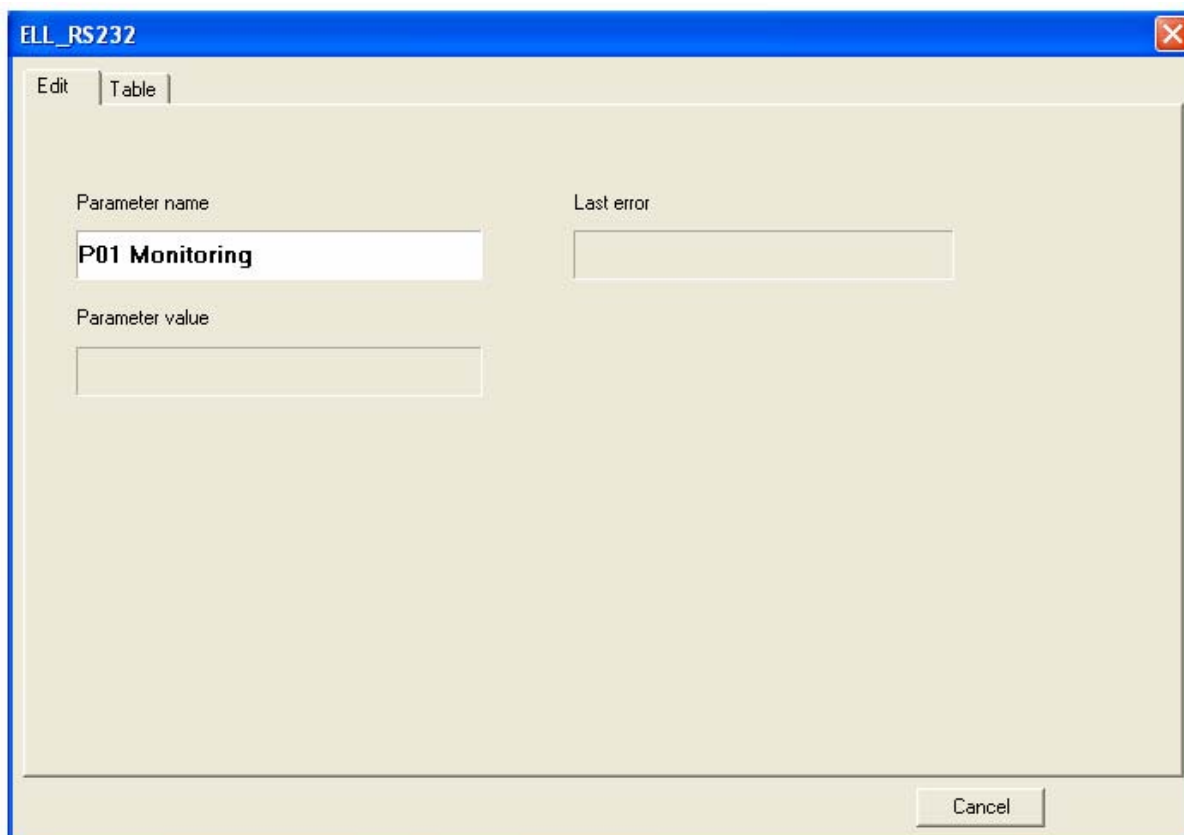
Parameter name - номер и имя группы параметров или номер и имя параметра;

Parameter value - значение выбранного параметра;

Last error - последняя зарегистрированная ошибка.

Если связь между компьютером и преобразователем осуществлена, после нажатия клавиши **Esc**, активируется рабочее поле **Parameter name**. В нем появляется сообщение **P01 Monitoring** для номера выбранной группы и ее наименование.

Активное рабочее поле в белом цвете.



В диалоговом окне **Edit** можно работать с каждым параметром отдельно, как работой со специализированным терминалом.

Для работы с параметрами или с группами параметров используются следующие клавиши:

- ↑ или „U” /Up/ - увеличивает номер выбранной группы параметров или номер выбранного параметра в поле **Parameter name**. Увеличивает значение выбранного параметра в поле **Parameter value**;
- ↓ или „D” /Down/ - уменьшает номер выбранной группы параметров или номер выбранного параметра в поле **Parameter name**. Уменьшает значение выбранного параметра в поле **Parameter value**;
- Esc** или „O” /Out/ - отказ от записи нового значения выбранного параметра. Выход из режима редактирования выбранного параметра. Деактивирование последней зарегистрированной ошибки в поле **Last Error**, если она активная;
- Enter** или „E” - после выбора группы параметров входит в режим выбора параметра. При выбранном параметре, показывает его значение в поле **Parameter Value** для редактирования. Записывает изменение значения выбранного параметра.

Редактирование параметров возможно только после ввода пароли.

Диалоговое окно **Edit** с выбранным параметром для редактирования и активное поле **Parameter Value** показано на следующей рисунке.

The screenshot shows a dialog box titled "ELL_RS232" with a blue header bar and a close button in the top right corner. Inside the dialog, there are two tabs: "Edit" (selected) and "Table". The main area contains three input fields: "Parameter name" with the text "P01.03 [A] Curr arm ref", "Last error" (empty), and "Parameter value" with the text "0.0". A "Cancel" button is located at the bottom right of the dialog.

Если во время работы преобразователя возник аварийный режим, сообщение для него показывается в поле **Last Error**, как это показано на следующей рисунке.

The screenshot shows the same "ELL_RS232" dialog box. In this instance, the "Parameter name" field contains "P01 Monitoring", the "Last error" field contains the red text "Error N 13 Soft Field Loss", and the "Parameter value" field is empty. The "Cancel" button remains at the bottom right.

Деактивирование сообщения для ошибки с клавишей **Esc**.

Замечания:

1. Если, после нажатия клавиши **Enter**, новое значение параметра не воспринимается, следует проверить доступен ли этот параметр в этом режиме;

2. Если параметр не может изменяться от какого то значения дальше, следует проверить, связан ли этот параметр с другими параметрами или его значение достигло пределы изменения;

3. В случае взаимосвязанных параметров, следует сначала изменить те, от которых зависят остальные.

Другая возможность для работы с параметрами, это диалоговое окно **Table**. В этом случае показываются все группы параметров и соответственно параметры каждой группы в табличном виде. Диалоговое окно **Table** показано на следующей рисунке.

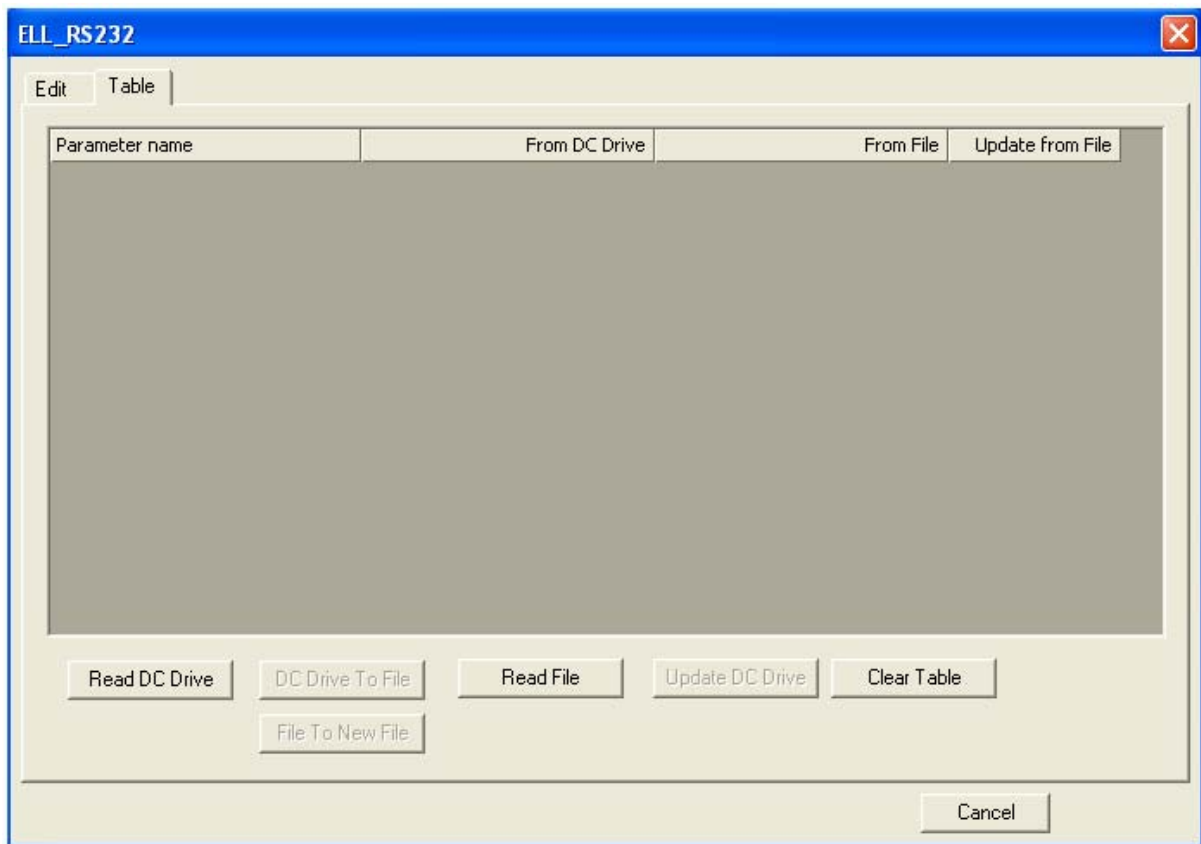


Таблица содержит следующие колонны:

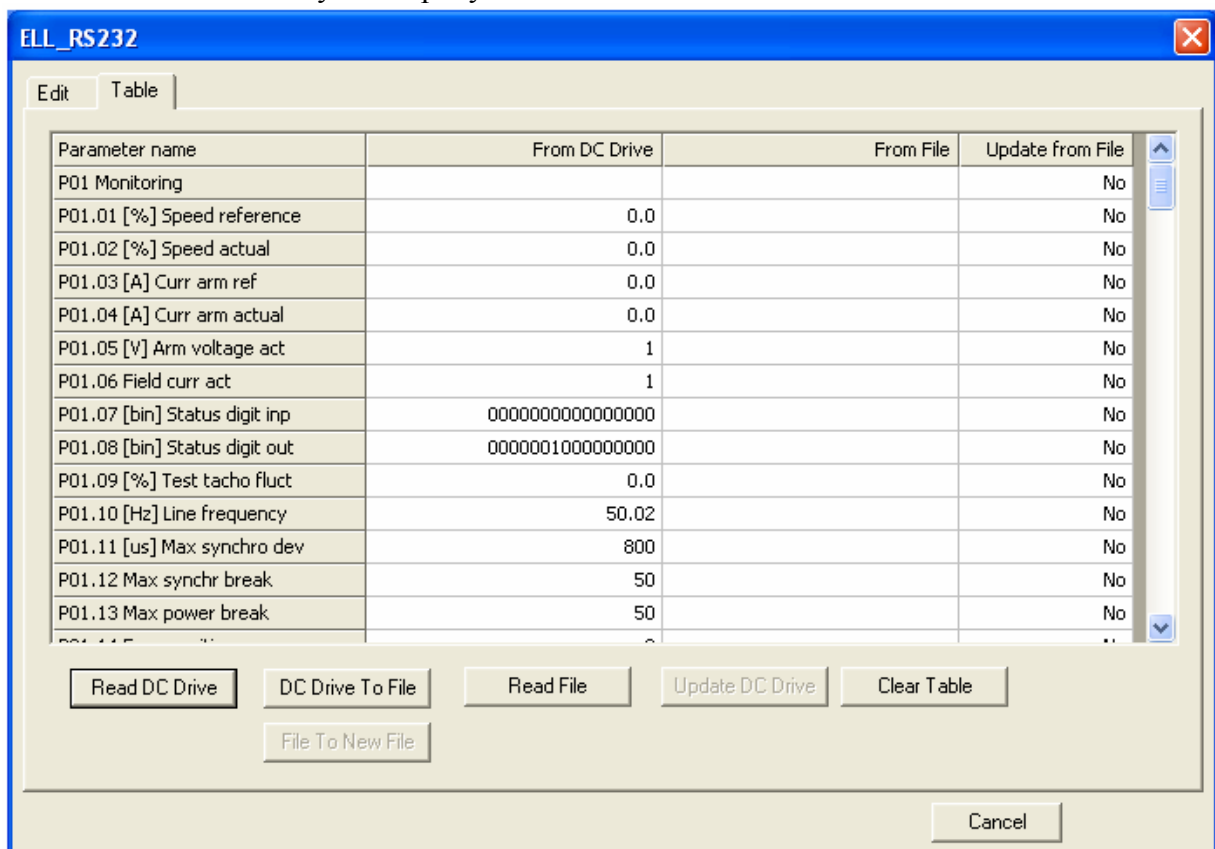
- Parameter name** - номер и имя группы. Номер и имя параметров. Дименсия параметров. Номер ошибки для параметров из группы история ошибок.
- From DC Drive** - значение параметра, прочтенное от преобразователя;
- From File** - значение параметра прочтенное от файла или вручную введенное значение для выбранного параметра;
- Update from File** - разрешение для записи в преобразователе значения выбранного параметра от поля в колонне **From File**. Значение поля в колонне **From File** вводится вручную или из файла. Разрешение для записи на нового значения для данного параметра совершается двукратным щелчком мыши в поле **Update from File** и выбор **Yes** из падающего меню.

Управление диалогового окна **Table** проводится при помощи следующих клавиш:

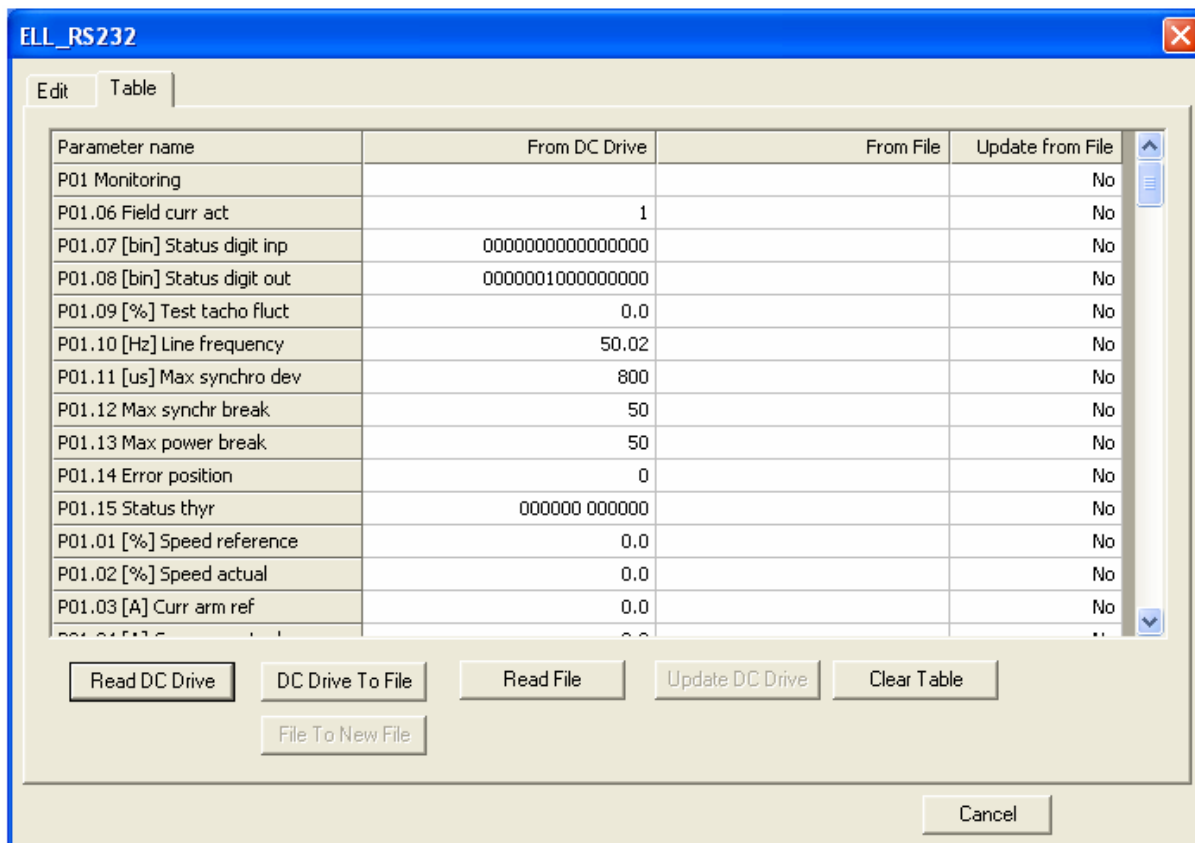
- Read DC Drive** - запись параметров от преобразователя в колонне **From DC Drive** таблицы;
- DC Drive To File** - запись записанных в колонне **From DC Drive** параметров в файле. До записи в файле можно указать параметры, которые потом будут меняться в преобразователе из этого файла с **Yes** в колонне **Update from File**;
- Read File** - прочтение параметров из файла и их запись в колонне **From File** таблицы;
- File To New File** - запись параметров из данного файла, записанных в колонне **From File**, в новом файле с новым именем;
- Update DC Drive** - запись параметров из колонны **From File** в преобразователе. В преобразователе записываются параметры, которые отмечены с **Yes** в колонне **Update from File**;
- Clear Table** - вытирание таблицы.

Для редактирования параметров преобразователя следует вводить до этого пароль.

Диалоговое окно **Table** после записи параметров из преобразователя с **Read DC Drive** показано на следующей рисунке.



Следует иметь ввиду, что последовательность групп параметров, как и последовательность параметров каждой группы, определяется от последней группы и от последнего параметра для этой группы, с которыми работано в режиме **Edit**. Диалоговое окно для такого записи параметров в колонне **From DC Drive** показано на следующей рисунке. В этом примере параметры группы **P01 Monitoring** начинают с **P01.06**, а параметры от **P01.01** до **P01.05** находятся в конце группы.



Значения параметров в колонне **From DC Drive** таблицы нельзя менять, но их можно записывать в текстовом файле с **DC Drive To File**. Из диалогового окна, которого появляется при **DC Drive To File** выбирается директорию и имя файла для записи.

Для настройки параметров преобразователя возможны следующие два способа:

- из вручную введенных в колонне **From File** значениях параметров, которых будут меняться. Редактирование значений параметров следует быть разрешено с **Yes** в поле **Update from File**;

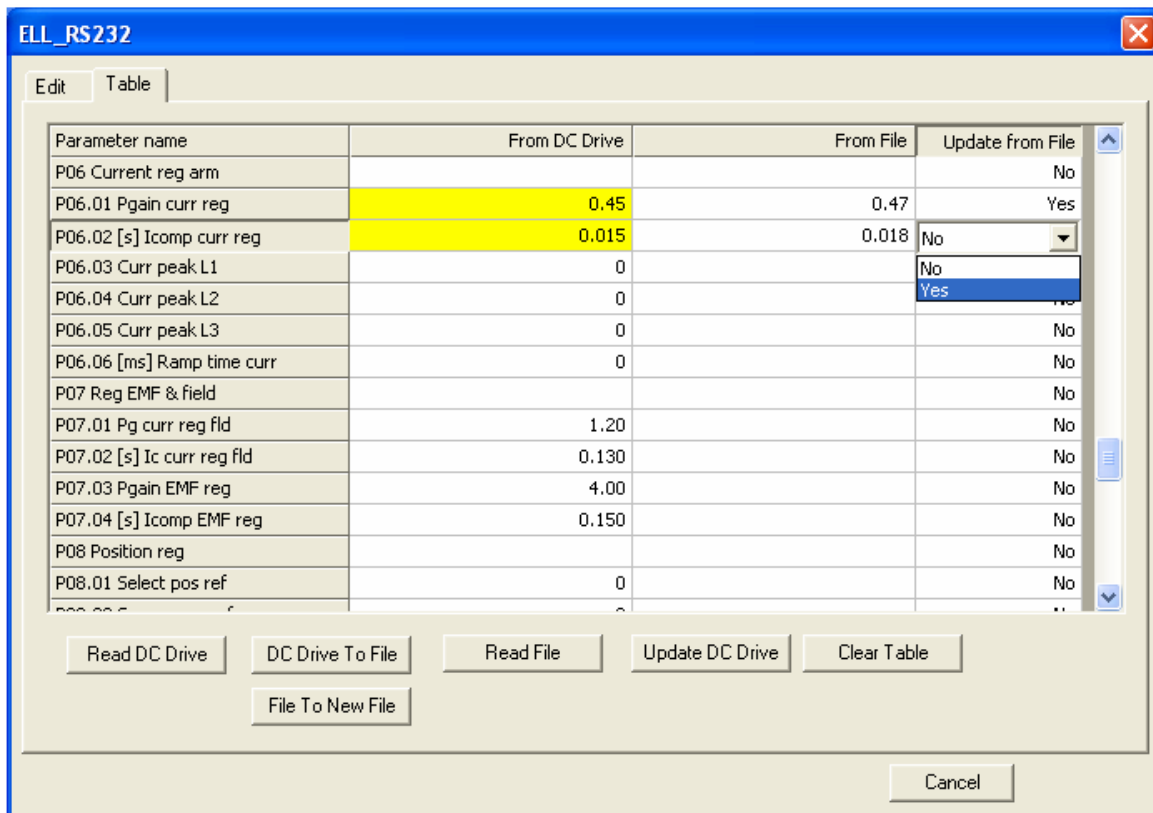
- из значений в колонне **From File**, введенных из файла с **Read File**.

Редактирование параметров следует быть разрешено с **Yes** в поле **Update from File**.

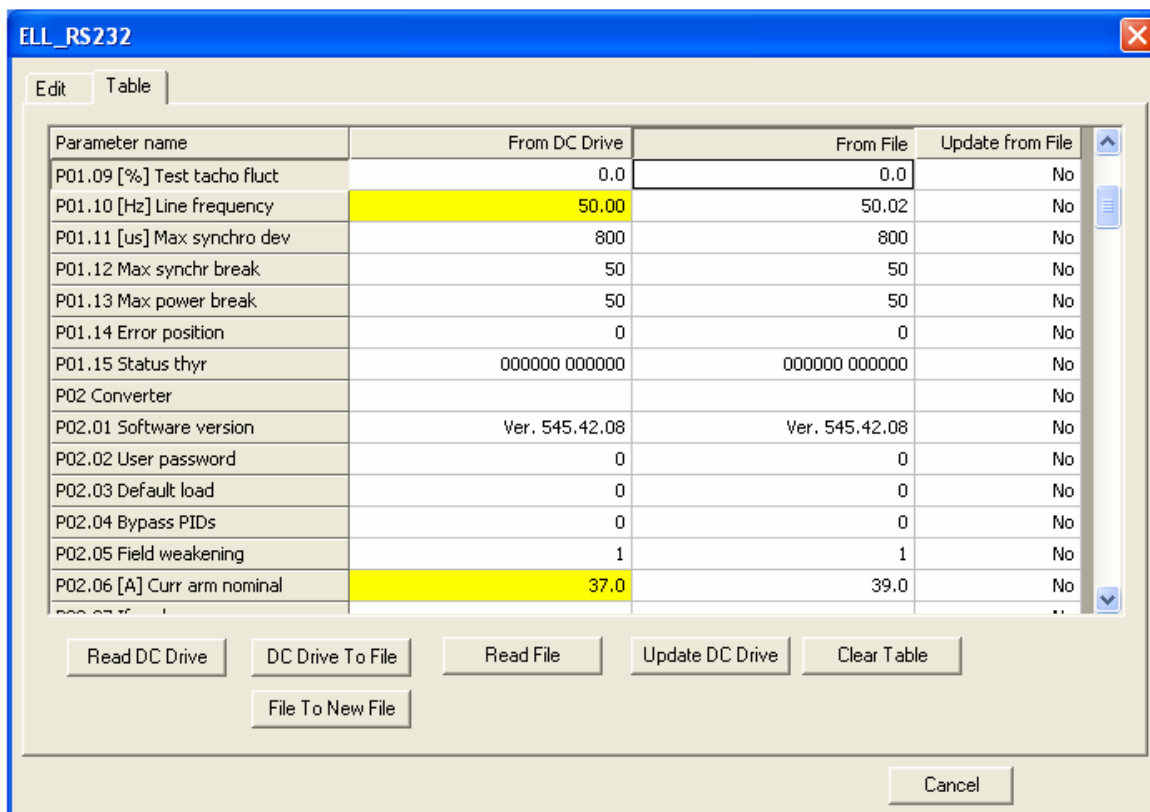
При работе с значениями параметров в колонне **From File** следует иметь ввиду, что для разных значениях для одного параметра в колоннах **From DC Drive** и **From File**, поле в колонне **From DC Drive** маркировано в желтом цвете.

Если в поле **From DC Drive** неть запианного значения для параметра, оно маркировано в красном цвете. В этом случае возможна работа с параметрами из разных версии софтуера, следует сравнить версии программ и запис параметров в преобразователе не рекомендуется.

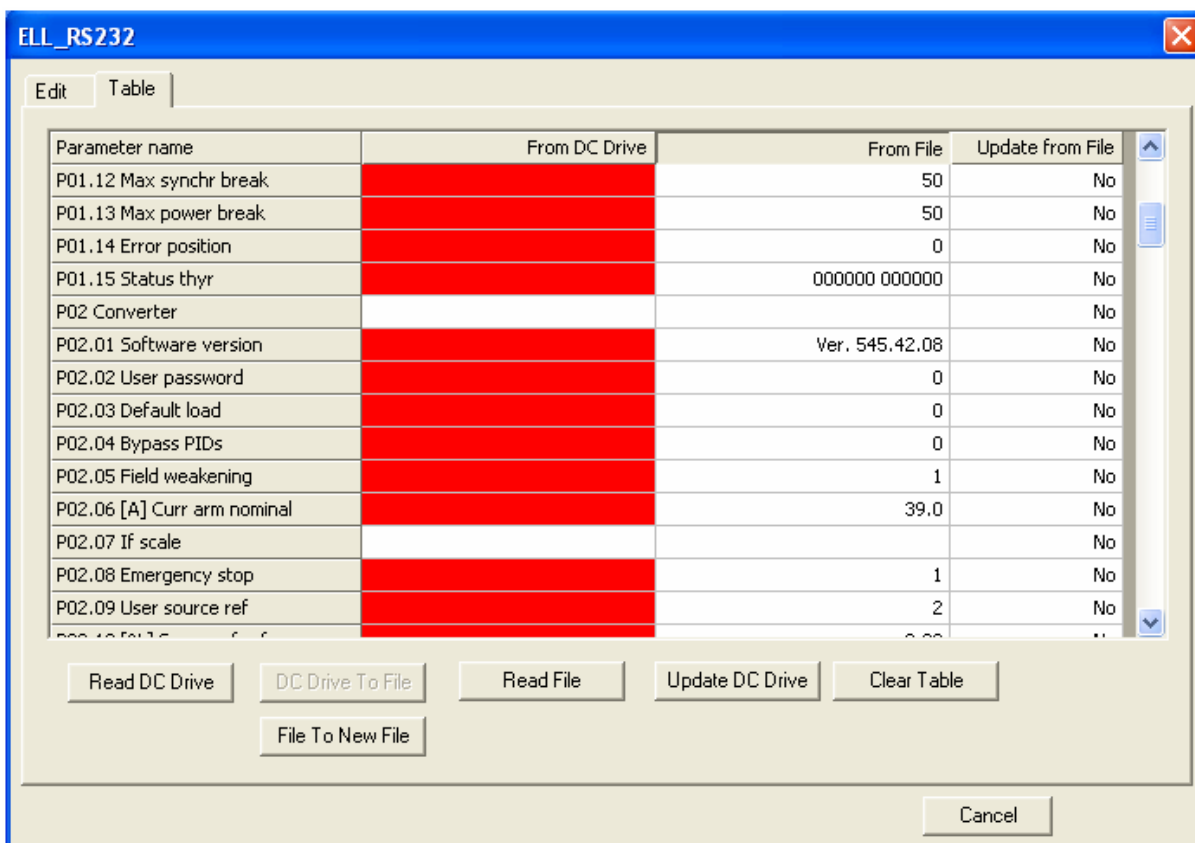
Пример диалогового окна **Table**, когда делается перемена параметров **P06.01** и **P06.02** вручным вводом значений в поле **From File** показан на следующей рисунке. Для редактирования параметров следует вводить пароль и разрешить запись из колонны **Update from File**, как это показано на рисунке.



Пример диалогового окна **Table**, когда проводится редактирование параметра **P02.06** из файла, показан на следующей рисунке. Значения параметров из файла записываются в таблице с **Read File**. Для редактирования значение параметра **P02.06** следует вводить разрешение из **Update from File**.



Пример диалогового окна **Table**, когда работается с параметрами, записанными в файле, показан на следующей рисунке.



Все поля в колонне **From DC Drive** маркованны в красном цвете, поскольку в колонне на записаны значения параметров из преобразователя.

Значения параметров в колонне **From File** можно редактировать и записывать в новом файле с **File To New File**.

Следует иметь ввиду, что если к компьютеру не подключен преобразователя, терминальная программа может работать только с файлами.

При редактировании параметров с диалоговым окном **Table**, следует иметь виду замечания, указанны в руководстве для работы с диалоговым окном **Edit**.

Замечания:

1. Прекращение записи параметров от и к таблицу совершается с **Edit**;
2. Если сделан опыт для записи нового значения в параметре, котором не подлежат редактированию, возможны мноразовые попытки программы для этого. Из этого режима выходит с **Edit**.