

Технические характеристики

- Blue water 900S / BW-900S
- Мощность: постоянное напряжение 3,7 В / 1600 мАч (литиевый полимерный аккумулятор)
- Блок питания: сменный ток 100-240В / 50-60Гц / постоянный ток 5В, 0.1А
- Размер: 195x75x65 (ВxД1xД2) мм
- Вес: 350 г
- Емкость: 360 мл
- Допустимая температура воды: 5-40 °С
- Электрод: Платиновая пластина + титан
- 3 минуты / 10 минут: 900ppb ~ 1200ppb
- Концентрация растворимого водорода меняется в зависимости от качества и температуры воды.



Для полноценной техн. поддержки,

+82-33-731-0723

За дополнительной информацией
обращайтесь в наш офис H&CARE
2146, Wonmun-ro, Munmak-eup,
Wanju-si, Gangwon-do, Korea

H & CARE



BLUEWATER 900S

Инструкция к устройству

Пожалуйста, внимательно прочитайте эту инструкцию перед эксплуатацией устройства.

Пожалуйста, сохраняйте свой товар в соответствии с указанными условиями.



Меры предосторожности

Следующие меры предосторожности предназначены, во избежание вреда или повреждений, как для пользователя, так и для других людей, а также для правильного использования устройства.

- Во время транспортировки Bluewater900S убедитесь, что крышка и основа плотно закрыты.
- Нижняя часть генератора (основа) водорода не является полностью водонепроницаемой.
-Не погружайте прибор в воду.
- Проверьте, не вытекает ли вода через щели во время работы устройства.
- Не ставьте тяжелые предметы на устройство.
- Держите устройство в недоступном месте для детей и домашних животных.

Внимание

- Не используйте, не храните и не оставляйте прибор в местах, находящихся рядом с огнем, под прямыми солнечными лучами, при температуре ниже 0
- Не прикасайтесь к вилке питания мокрыми руками, это может привести к незначительному поражению электрическим током.
- Не используйте прибор, если вилка или кабель повреждены.
- Избегайте размещения прибора вблизи магнитных материалов.
- Запрещается разбирать, ремонтировать и перерабатывать прибор.
- Не пользуйтесь прибором, когда в нем нет воды.
- Не помещайте прибор в посудомоечную машину.
- Во время чистки прибора не используйте металлические щетки или губки, которые царапают.

Гарантия

| | |
|-------------------------------------|---------------------------------|
| Прибор <u>Bluewater900S/BW-900S</u> | Гарантийный период <u>1 ГОД</u> |
| Дата _____ | Магазин _____ |
| Название _____ | Телефон _____ |
| Адрес _____ | |

1. Любые дефекты устройства, которые вызвали его неисправность в гарантийный срок, будут отремонтированы бесплатно.
2. Если гарантия истекла или, если в течение гарантийного периода случился любой из следующих перечисленных случаев, плата за ремонта взимается.

- Любые дефекты или неисправности прибора, которые возникают после гарантийного срока.
- Если прибор упал или поврежден, что привело к его неисправности.
- Если неисправность связана с самостоятельным ремонтом.
- Если ремонт был произведен не в официальном представительстве H & CARE, или сервисный центр, уполномоченный H & CARE.
- Если части аппарата были повреждены или утеряны из-за небрежности потребителя.
- Если прибор был разобран самостоятельно.
- Любая неисправность вследствие перепадов напряжения, неисправность в работе некоторых соединительных устройств.
- Если продолжительность жизни деталей исчерпана.
- Если любое стихийное бедствие привело к неисправности прибора.
- Если неисправность случается по вине заказчика.

Методы хранения

Если вы не пользуетесь прибором длительное время, держите его в вертикальном положении и оставляйте в нем небольшое количество воды, чтобы сетка генератора водорода оставалась мокрой.

Внимание

Если сетка генератора водорода высохнет, прибор НЕ будет работать должным образом.

Часто задаваемые вопросы

В. Прибор не работает

О. Проверьте состояние аккумулятора.

Повторите попытку после зарядки аккумулятора (см. "Зарядка" - стр. 6)

В. Из бутылки вытекает вода

О. Проверьте, правильно ли подключены генератор водорода (основа) и корпус.

Небольшое количество воды, которая сочится через кислородоотвод, который находится в бутылке генератора водорода, является приемлемым при правильном использовании нашего продукта. Поэтому, пожалуйста, продолжайте использовать прибор после высыхания бутылки.

В. У воды есть странный привкус или она плохо пахнет

О. Очистите внутреннюю часть бутылки (см. «Чистка» - стр. 9.)

В. Газ водорода не выходит при генерации воды

О. Сетка генератора водорода сухая. Налейте небольшое количество теплой воды (40 ~ 50 °C), чего будет достаточно, чтобы покрыть сетчатую часть резервуара, после 1-2 раза приведите прибор в действие в режиме 1.

В: Возник незначительный шум от прибора

О. Во время перемещения прибора может возникать незначительный шум.

Генерации водорода работает ненадлежащим образом, есть вероятность, что внутри генератора могут накопиться минералы. Пожалуйста, перейдите в раздел «Чистка» - стр. 9, найдите способ очистки генератора водорода и очистите его, прежде чем использовать прибор еще раз.

Оглавление

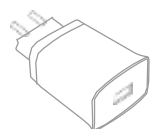
| | |
|---|----|
| Меры предосторожности..... | 2 |
| Оглавление..... | 3 |
| Осмотр..... | 4 |
| Компоненты упаковки..... | 4 |
| Рекомендации по применению..... | 5 |
| Зарядка..... | 6 |
| Дисплей..... | 6 |
| Методы использования..... | 7 |
| Как пользоваться бутилированной водой | 8 |
| Настройка..... | 8 |
| Настройка языка..... | 9 |
| Чистка..... | 9 |
| Чистка контейнера..... | 9 |
| Очистка генератора водорода..... | 9 |
| Методы хранения..... | 10 |
| Часто задаваемые вопросы..... | 10 |
| Гарантия..... | 11 |



Компоненты упаковки



Инструкция



Адаптер



USB Кабель



Разъем для бутылок

Выбор языка

1. Нажмите кнопку действия, чтобы активировать прибор.
 2. Нажмите и удерживайте кнопку действия в течение 10 секунд, пока не услышите "Генерация завершена", и мигающий значок аккумулятора.
 3. Установите язык, нажимая кнопку действия и прокручивая параметры.
- * Повторите цикл английский -> китайский -> японский -> корейский.
4. Выбрав язык, отпустите кнопку действия. Язык будет автоматически установлен.



английский -> китайский -> японский -> корейский

Чистка

Техническое обслуживание необходимо для обеспечения надлежащей эксплуатации прибора в течение длительного времени. Водородный генератор (основа) очень деликатен, поэтому нужно тщательно его чистить.

Если минералы начнут накапливаться в водородном генераторе (подставке), тогда это будет препятствовать образованию водорода, а посторонние вещества и неприятный запах будут выделяться из генератора водорода.

Перед началом использования прибора очистите его в соответствии с приведенными ниже указаниями.

Очистка контейнера

Извлеките контейнер из генератора водорода (основа) и промойте его проточной водой.

При необходимости промойте нейтральным моющим средством с помощью ткани или губки. Не используйте дезинфицирующие и абразивные материалы.

Очистка генератора водорода (основа)

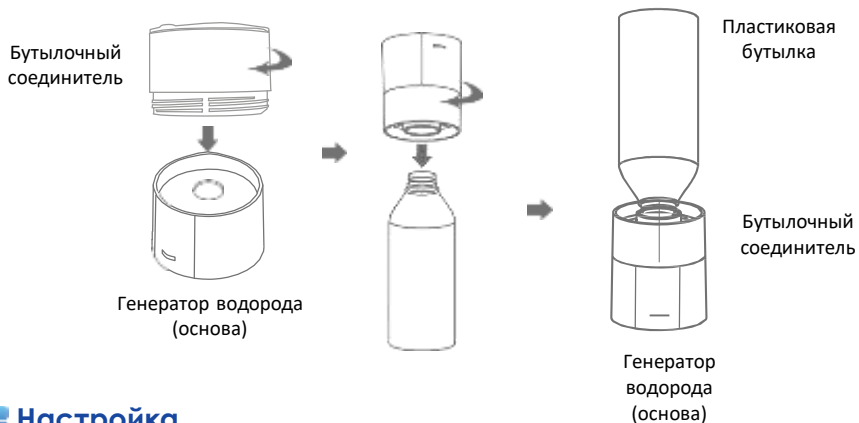
После извлечения контейнера убедитесь, что в нем не осталось воды, добавьте 15-25 мл уксуса, приведите в действие прибор 1-2 раза и тщательно промойте его. Рекомендуется проводить чистку раз в 2 недели, если применять прибор ежедневно.

Внимание

Не мойте весь прибор в воде

Как пользоваться бутилированной водой

1. Подключите бутылочный соединитель к генератору водорода (основа), а затем к горлышку бутылки.
2. Переверните бутылку таким образом, чтобы генератор (основа) водорода находился внизу. Нажмите кнопку действия, чтобы включить питание.
3. Нажмите кнопку действия, чтобы активировать режим 1 или 2.



Настройка

Регулировка громкости

1. Нажмите кнопку действия, чтобы активировать прибор.
2. Нажмите и удерживайте кнопку действия в течение 3 секунд, пока не начнет мигать значок громкости.
3. Отрегулируйте уровень громкости, нажав кнопку действия, чтобы перейти к параметрам.
* Повторите цикл Mute -> Volume 1 -> Volume 2 -> Volume 3
4. Чтобы выбрать громкость, отпустите кнопку действия. Она будет автоматически установлена.



Рекомендации по применению

Bluewater 900S упакован вместе с небольшим количеством дистиллированной воды, чтобы предотвратить пересыхание сетки.

⚠ Внимание

Перед использованием снимите круглую пластиковую крышку над сеткой генератора водорода.



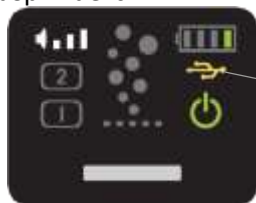
- Время зарядки - от 2 до 4 часов.
- Пожалуйста, зарядите устройство перед первым использованием (см. "Зарядка" - стр. 6)
- Перед первым использованием пройдите один цикл очистки. См. страницу 9.
- Если прибор не работает, наполните его небольшим количеством теплой воды (40 ~ 50 °C), чтобы покрыть сетчатую часть, и запустите устройство в режиме 1 (3 минуты) 1-2 раза или в режиме 2 (5 минут). Перезагрузите прибор после первого использования.
- Некоторое количество воды может вытекать из кислородоотвода при генерации водорода, но нет никаких проблем. Это не означает, что прибор неисправен. Пожалуйста, просушите его и продолжайте использование.

Во время эксплуатации прибора более 10 минут давление внутри него повышается, поэтому ослабьте крышку контейнера, чтобы избежать накопления давления.
Не используйте прибор в течение долгого отрезка времени. Потому что когда Вы откроете крышку, вода может вылиться сразу и вызвать неисправность из-за внутреннего повышения давления



Зарядка

Через определенный промежуток времени внутренний аккумулятор обычно разряжается



Время подзарядки занимает 2-4 часа.

Статус LED батареи загорается, если аккумулятор заряжается. Когда аккумулятор полностью заряжен, индикатор начнет мигать.



Гнездо USB-адаптера (USB к USB)

1. Для зарядки, откройте крышку гнезда и подключите зарядный кабель USB-адаптера (USB к USB). Во время зарядки батарея загорается. Она мигает, когда полностью заряжена.

2. Когда аккумулятор полностью заряжен, отключите USB-кабель и закройте крышку гнезда.

⚠ Внимание

Никогда не кладите металлические предметы и не лейте жидкость внутрь гнезда USB-адаптера

Дисплей

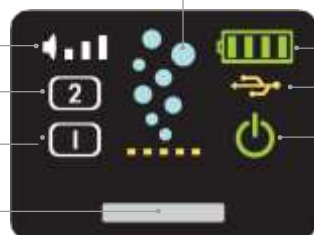
Статус электролиза

Статус звука

Режим 2
(10мин работы)

Режим 1
(3мин работы)

Кнопка действия



Статус батареи

Статус зарядки

Индикатор работы устройства



Режим ожидания (LED OFF)



Нажмите кнопку действия
Дисплей включается с мелодией

Как пользоваться

Режим 1. 3-х минутная генерация

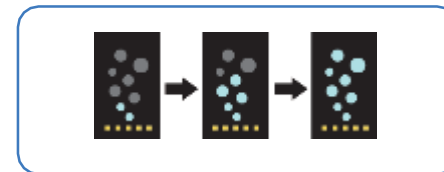
Если нужно сразу выпить водородную воду.

1. Нажмите кнопку действия.

-Дисплей включен, и звук раздается.

2. Еще раз нажмите кнопку действия

-включен генератор водорода в режиме 1.



* Когда вы хотите остановить генерацию водорода, нажмите кнопку действия в любое время во время работы

Режим 2. 10-ти минутная генерация

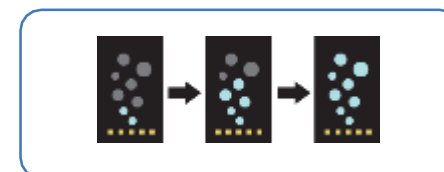
Когда есть потребность пить воду с высокой концентрацией водорода

1. Нажмите кнопку действия.

Дисплей включен, раздается сигнал.

2. Еще дважды нажмите кнопку действия.

Активирован водородный генератор 2.



* Когда вы хотите остановить генерацию водорода, нажмите кнопку действия в любое время во время работы