

## Технічні характеристики

- Blue water 900 / BW-900
- Потужність: постійний струм 3,7 В / 1600 мАч (літійовий полімерний акумулятор)
- Блок живлення: змінний струм 100-240В / 50-60Гц / постійний струм 5В, 0.1А
- Розмір: 272x75x65 (ВхД1хД2) мм
- Вага: 400 г
- Ємність: 500 мл
- Придатна температура води: 5-40 °С
- Електрод: Платинова пластина + титан
- Концентрація розчиненого водню: 900ppb ~ 1200ppb( : 3 хвилини / 10 хвилин)
- Концентрація розчиненого водню змінюється залежно від якості та температури води.
- КС : MSIP-REM-hca-BW900



Для повноцінної технічної підтримки,

**+82-33-731-0723**

За додатковою інформацією  
звертайтеся до нашого офісу  
H&CARE

2146, Wonmun-ro, Munmak-eup,  
Wanju-si, Gangwon-do, Korea

**H & CARE**



H &  
CARE

# BLUEWATER 900

## Інструкція до приладу

Будь ласка, уважно прочитайте цю інструкцію перед експлуатацією приладу.

Будь ласка, зберігайте свій товар відповідно до зазначених умов.



## Заходи безпеки

Наступні запобіжні заходи рекомендується застосовувати задля уникнення пошкодження приладу чи завдання шкоди користувачеві.

- Під час перенесення Bluewater900 переконайтесь, що кришка та основа щільно закриті.
- Нижня частина генератора (основа) водню не є повністю водонепроникною.  
-Не занурюйте прилад у воду.
- Перевірте, чи не витікає вода через щілини під час роботи приладу.
- Не кладіть важкі предмети на прилад.
- Тримайте прилад у недоступному місці для дітей та домашніх тварин.

## **Увага**

- Не використовуйте, не зберігайте та не залишайте прилад у місцях, що знаходяться поруч з вогнем, у місцях, де прилад потрапляє під прямі сонячні промені, та у місцях, де вода може легко замерзнути.
- Не торкайтеся вилки живлення мокрими руками, це може призвести до незначного ураження електричним струмом.
- Не використовуйте прилад, якщо вилка або кабель пошкоджені.
- Уникайте розміщення приладу поблизу магнітних матеріалів.
- Не розбирайте, не ремонтуйте та не переробляйте прилад.
- Не користуйтеся приладом, коли в ньому немає води.
- Не кладіть прилад у посудомийну машину.
- Під час чищення приладу не використовуйте металеві щітки або губки, які дряпають.

## Гарантія

Прилад Bluewater900/BW-900

Гарантійний період 1 рік

Дата \_\_\_\_\_

Магазин \_\_\_\_\_

Ім'я \_\_\_\_\_

Телефон \_\_\_\_\_

Адреса \_\_\_\_\_

1. Будь-які дефекти приладу, які спричинили його несправність в гарантійний термін, будуть відремонтовані безкоштовно.
2. Якщо гарантія минула або, якщо протягом гарантійного періоду трапився будь-який з наступних випадків, плата за ремонт стягується.

- Будь-які дефекти чи несправності приладу, які виникають після гарантійного терміну
- Якщо прилад впав або пошкодився, що призвело до його несправної роботи.
- Якщо несправність пов'язана з самостійним ремонтом.
- Якщо ремонт здійснено не в офіційному представництві H&Care.
- Якщо деякі частини приладу були пошкоджені або втрачені через недбалість споживача.
- Самостійне розбирання приладу.
- Будь-яка несправність внаслідок перепадів напруги, несправність у роботі деяких з'єднувальних пристроїв.
- Якщо термін дії деталей закінчився.
- Якщо будь-яке стихійне лихо призвело до несправності приладу.
- Якщо несправність трапляється з вини замовника.

## Методи зберігання

---

Якщо ви не користуєтесь приладом тривалий час, тримайте його у вертикальному положенні та зберігайте у ньому невелику кількість води, щоб сітка генератора водню залишалася мокрою.

### Увага

Якщо сітка генератора водню висохне, прилад НЕ буде працювати належним чином.

## Питання, що часто задаються

---

### 3. Прилад не працює

В. Перевірте стан акумулятора.

Повторіть спробу після заряджання акумулятора (див. "Як заряджати" - стор. 6.)

### 3. З пляшки витікає вода

В. Перевірте, чи правильно підключені генератор водню (основа) та корпус.

Невелика кількість води, яка сочиться через кисневідвід, що знаходиться у пляшці генератора водню, є прийнятною при правильному використанні нашого продукту. Тому, будь ласка, продовжуйте використовувати прилад після висихання пляшки.

### 3. У воді є дивний присмак або вона погано пахне

В. Очистіть внутрішню частину пляшки (див. «Очищення» - стор. 9.)

### 3. Газ водню не виходить під час виготовлення води

В. Сітка для генератора водню суха. Налийте невелику кількість теплої води (40 ~ 50 °C) і цього буде достатньо, щоб покрити сітчасту частину резервуару, після 1-2 рази приведіть прилад в дію в режимі 1.

### 3: Виник незначний шум від приладу

В. Під час пересування виробу може виникає незначний шум. Це нормально, а не дефект.

Генерація водню працює неналежним чином, є ймовірність, що всередині генератора можуть накопичитися мінерали. Будь ласка, перейдіть до розділу «Чистка» - стор. 9, знайдіть спосіб очищення генератора водню та очистіть його, перед подальшим використанням.

## Зміст

---

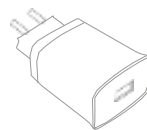
Заходи безпеки.....	2
Зміст.....	3
Огляд.....	4
Компоненти упаковки.....	4
Вказівки щодо використання.....	5
Як заряджати.....	6
Дисплей.....	6
Як користуватись.....	7
Як користуватися бутильованою водою.....	8
Налаштування.....	8
Налаштування мови.....	9
Очищення.....	9
Чистка контейнера.....	9
Очищення генератора водню.....	9
Методи зберігання.....	10
Питання, що часто задаються.....	10
Гарантія.....	11



## Компоненти упаковки



Інструкція



Адаптер



USB Кабель



Роз'єм для пляшок

## Налаштування мови

1. Натисніть кнопку дії, щоб активувати прилад.
  2. Натисніть і потримайте кнопку дії протягом 10 секунд, доки не почуєте "генерація завершена", і блимаючу піктограму акумулятора.
  3. Встановіть мову, натискаючи кнопку дії та прокручуючи параметри.
- \* Повторіть цикл англійська -> китайська -> японська -> корейська.
4. Вибравши мову, відпустіть кнопку дії. Мова буде автоматично встановлена.



## Чистка

Технічне обслуговування необхідне для забезпечення належної експлуатації приладу протягом тривалого часу. Водородний генератор (основа) дуже делікатний, тому ретельно його чистіть. Якщо мінерали почнуть накопичуватися у водневому генераторі (підставці), тоді це буде перешкоджати утворенню водню, а сторонні речовини та неприємний запах будуть виділятися з генератора водню.

Перед початком використання приладу очистіть його відповідно до наведених нижче вказівок.

### Очищення контейнера

Вийміть контейнер з генератора водню (основи) і промийте його проточною водою.

При необхідності промийте нейтральним миючим засобом за допомогою тканини або губки. Не використовуйте дезінфікуючі та абразивні матеріали.

### Очищення генератора водню (основа)

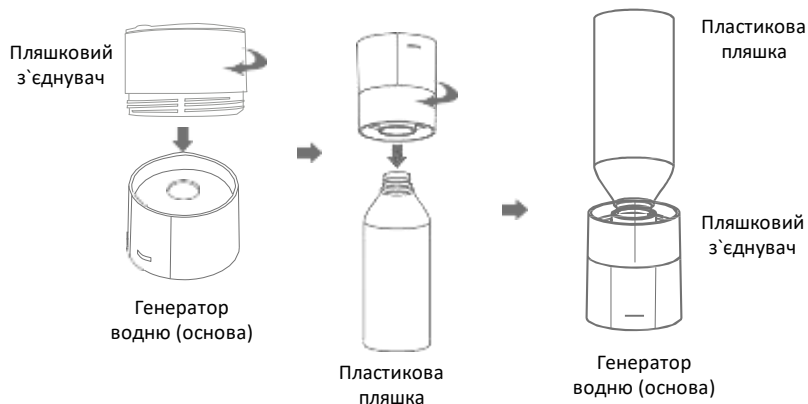
Діставши контейнер, переконайтесь, що в ньому не залишилося води, додайте 15-25 мл оцту, приведіть в дію прилад 1-2 рази і ретельно промийте його. Рекомендується чистити раз на 2 тижні, якщо застосовувати прилад щодня.

**Увага**

Не занурюйте увесь прилад у воду

## Як користуватися бутильованою водою

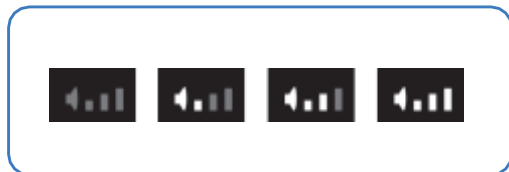
1. Під'єднайте пляшковий з'єднувач до генератора водню (основа), а потім до пляшки.
2. Переверніть пляшку таким чином, щоб генератор (основа) водню знаходився внизу. Натисніть кнопку дії, щоб увімкнути живлення.
3. Знову натисніть кнопку дії, щоб активувати режим 1 або 2.



## Налаштування

### Налаштування гучності

1. Натисніть кнопку дії, щоб активувати прилад.
  2. Натисніть і потримайте кнопку дії протягом 3 секунд, поки не почне блимати значок гучності.
  3. Відрегулюйте рівень гучності, натиснувши кнопку дії, щоб перейти до параметрів.
- \* Повторіть цикл Mute -> Volume 1 -> Volume 2 -> Volume 3
4. Щоб вибрати гучність, відпустіть кнопку дії. Вона буде автоматично встановлена.



## Вказівки щодо використання

Bluewater 900 упакований разом з невеликою кількістю дистильованої води, щоб запобігти пересиханню сітки.

### Увага

Перед використанням зніміть круглу пластикову кришку над сіткою, що генерує водень.



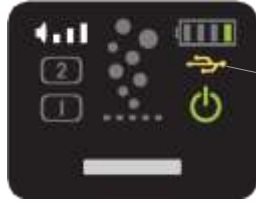
- Час зарядки - від 2 до 4 годин.
- Будь ласка, зарядіть пристрій перед першим використанням (див. "Як заряджати" - стор. 6.)
- Перед першим використанням пройдіть один цикл очищення. Див. сторінку 9.
- Якщо прилад не працює, наповніть його невеликою кількістю теплої води (40 ~ 50 °C), щоб покрити сітчасту частину, і запустіть пристрій в режимі 1 (3 хвилини) 1-2 рази або у режимі 2 (5 хвилин). Перезавантажте прилад після першого використання.
- Деяка кількість води може витікати з кисневідводу під час генерації водню, але немає жодних проблем. Це не означає, що прилад несправний. Будь ласка, просушіть його та продовжіть використовувати.

Під час експлуатації приладу більше 10 хвилин тиск всередині нього підвищується, тому послабте кришку контейнера, щоб уникнути накопичення тиску. Не використовуйте прилад впродовж довгого відрізка часу. Коли ви відкриєте кришку, вода може вилитися відразу і спричинити несправність через внутрішнє підвищення тиску



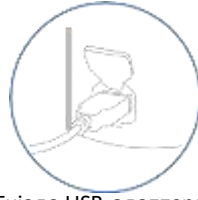
## Як заряджати

Через певний проміжок часу внутрішній акумулятор зазвичай розряджається



Час підзарядки займає 2-4 години.

Статус LED батареї вктивується, якщо акумулятор заряджається. Коли акумулятор повністю заряджений, піктограма почне блимати.



Гніздо USB-адаптера (USB до USB)

1. Для зарядки, відкрийте кришку гнізда та підключіть зарядний кабель USB-адаптера (USB до USB). Під час зарядки батарея загоряється. Вона блимає, коли повністю заряджена.

2. Коли акумулятор повністю заряджений, відключіть USB-кабель і закрийте кришку гнізда.

### ⚠ Увага

Ніколи не кладіть металеві предмети та не лийте рідину всередину гнізда USB-адаптера

## Дисплей

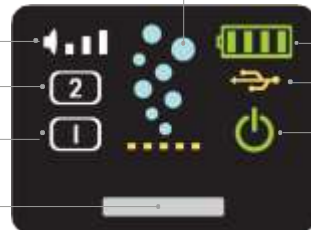
Статус електролізу

Статус звуку

Режим 2  
(10мин роботи)

Режим 1  
(Змін роботи)

Кнопка дії



Статус батареї

Статус зарядки

Індикатор роботи приладу



Режим очікування (LED OFF)



Натисніть кнопку дії  
Дисплей увімкнеться з мелодією

## Як користуватися

Режим 1. 3 хвилинна генерація

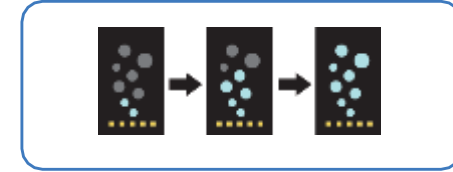
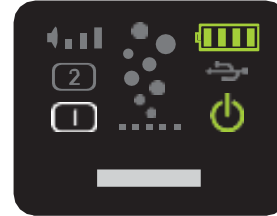
У разі якщо вода буде випита одразу.

1. Натисніть кнопку дії.

-Дисплей увімкнено, і звук лунає.

2. Ще раз натисніть кнопку дії

-Увімкнено генератор водню в режимі 1.



\* Коли ви хочете зупинити генерацію водню, натисніть кнопку дії в будь-який час протягом роботи

Режим 2. 10 хвилинна генерація

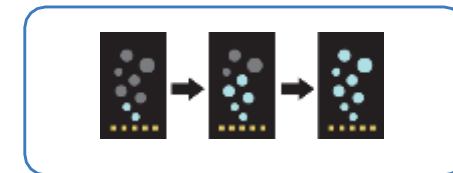
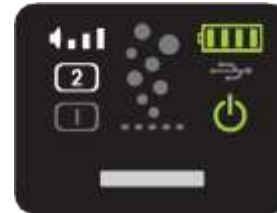
У разі якщо існує потреба вживати воду з високою концентрацією водню

1. Натисніть кнопку дії.

Дисплей увімкнено, і подається звуковий сигнал.

2. Ще двічі натисніть кнопку дії.

Активованій водневий генератор 2.



\* Коли ви хочете зупинити генерацію водню, натисніть кнопку дії в будь-який час протягом роботи