



ИНСТРУКЦИЯ ПО ЭКСПЛУАТАЦИИ



ND-512/515/710

ПОРТАТИВНЫЕ
НАВИГАТОРЫ

CYCLONE
DIGITAL TECHNOLOGY LEADER

СОДЕРЖАНИЕ

1. Характеристики устройства	4
1.1 Характеристики	4
1.2 Комплектация	5
2. Начало работы	6
2.1 Питание и зарядка	6
2.2 Питание.....	6
2.3 Использование автомобильной зарядки для питания устройства.....	6
2.4 Включение устройства	6
2.5 Выключение устройства	7
2.6 Перезагрузка устройства	7
2.7 Использование крепления.....	7
2.8 Подключение к ПК.....	7
3. Основные операции	8
3.1 Главное меню.....	8
3.2 Медиапроигрыватель.....	8
3.3 Видео проигрыватель.....	9
3.4 Просмотр фото.....	9
3.5 Чтение электронных книг	10
3.5 Bluetooth.....	10
3.6 FM модулятор.....	12
3.7 Игры.....	13
3.8 Прочие функции устройства.....	13
4. Настройки устройства	14
4.1 Настройка подсветки	14
4.2 Настройка звука	14
4.3 Настройка пути навигационной программы	15
4.5 Калибровка монитора.....	15

4.6	Установка языка.....	16
4.7	Настройка даты и времени	17
4.8	Возвращение к настройкам по умолчанию	17
5.	Неисправности и способы их устранения.....	18
5.1	Невозможно включить навигатор	18
5.2	Устройство неожиданно отключается	18
5.3	Нет ответа при нажатии на экран.....	18
5.4	Нет звука	18
5.5	Невозможно соединиться с компьютером	18
5.6	Нет сигнала GPS	18

1. Характеристики устройства

Устройство предназначено, прежде всего, для навигации, а также имеет дополнительные функции: проигрывание аудио и видео, просмотр фото, электронный блокнот, калькулятор, календарь и др

1.1 Характеристики

- Операционная система: Microsoft Windows CE
- Процессор Mstar MSB2531 (800MHz)
- Оперативная память 128 Mb (для модели Cyclone ND 512) и 256 Mb (для моделей Cyclone ND 515 / ND 710)
- Встроенная память 8 Gb
- LCD дисплей 5 дюймов и 7 дюймов (для модели Cyclone ND 710)
- Разрешение 480x270 (для модели Cyclone ND 512) и 800x480 (для моделей Cyclone ND 515 / ND 710)
- Поддерживаемые форматы видео: ASF, AVI, WMV, 3GP, MP4, FLV
- Поддерживаемые форматы аудио: MP3, WMA
- Поддерживаемые форматы фото: BMP, JPG, PNG
- Поддерживаемые текстовые форматы: TXT
- Аккумулятор Литий-ионный 800мАч и 1200 мАч (для модели Cyclone ND 710)
- Автомобильная зарядка DC9-24В, 5В /1.5А
- FM-модулятор
- Видеовход (для моделей Cyclone ND 515 / ND 710)
- Встроенный динамик
- Порт мини-USB

- Запуск GPS «холодный старт» <35сек
«горячий старт» <2сек
(на открытой территории)
- Сенсорное и кнопочное управление
- Встроенная чувствительная GPS антенна
- Навигационное программное обеспечение

1.2 Комплектация

- GPS навигатор
- Автомобильное зарядное устройство
- Кабель мини-USB
- Руководство пользователя
- Крепление на лобовое стекло
- Стилус

* Производитель оставляет за собой право изменять конструкцию, комплектацию и характеристики устройства без предварительного уведомления.

2. Начало работы

2.1 Питание и зарядка

Если навигатор используется впервые, зарядите его полностью с помощью зарядного устройства.

2.2 Питание

Существует три типа питания для данного аппарата: аккумулятор, адаптер, питание через кабель USB.

GPS навигатор использует литиевый аккумулятор, когда не соединен с адаптером. Символ в правом верхнем углу интерфейса показывает текущий уровень зарядки.

GPS навигатор использует внешний источник питания, когда он подключен к адаптеру. Когда GPS навигатор подключен к ПК, он использует питание через кабель USB.



Примечание

Данное устройство имеет встроенный, неменяемый литий-ионный аккумулятор. Во избежание пожара и возгорания, пожалуйста, не протыкайте, не ударяйте и не разъединяйте аккумулятор, а также не бросайте его в огонь или воду.

2.3 Использование автомобильной зарядки для питания устройства

Перед первым использованием, зарядите навигатор при помощи автомобильной зарядки.

Подсоедините зарядку к интерфейсу питания устройства.

Другую часть вставьте в прикуриватель.

На торце устройства загорится индикатор красного цвета, сигнализирующий что идёт заряд встроенного аккумулятора.

При полном заряде встроенного аккумулятора индикатор на торце аппарата будет светиться синим цветом.

2.4 Включение устройства

Удостоверьтесь, что уровень зарядки достаточен, или, что устройство подключено к внешнему источнику питания. Нажмите верхнюю кнопку для включения.

2.5 Выключение устройства

Для выключения, нажмите верхнюю кнопку. Устройство войдет в режим экономии энергии и сохранит последнюю операцию при следующем включении.

2.6 Перезагрузка устройства

Если система не работает, вы можете перезагрузить ее нажав стилусом кнопку RESET на тыльной стороне навигатора.

2.7 Использование крепления

Используя навигатор в машине, установите его на стекло с помощью крепления и подключите зарядное устройство в прикуриватель.

2.8 Подключение к ПК

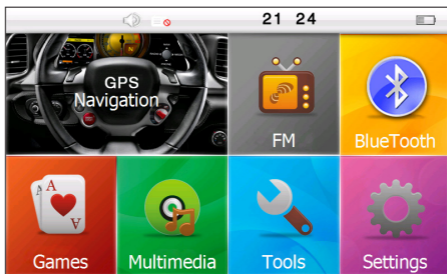
Устройство может быть подключено к компьютеру через порт Mini USB, что позволяет копировать файлы и данные с компьютера на навигатор и обратно.

Для подключения навигатора к ПК:

- Убедитесь, что навигатор включен
- Подсоедините штекер USB к порту USB устройства и стандартный штекер к принимающему порту компьютера
- После соединения на экране устройства появится соответствующее изображение
- Отсоедините кабель, когда завершите операции. Навигатор вернется в прежнее состояние

3. Основные операции

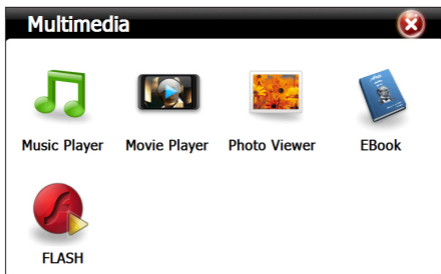
3.1 Главное меню



3.2 Медиапроигрыватель



Для входа в меню медиапроигрывателя прикоснитесь к иконке МУЛЬТИМЕДИА, на дисплее отобразится соответствующее меню

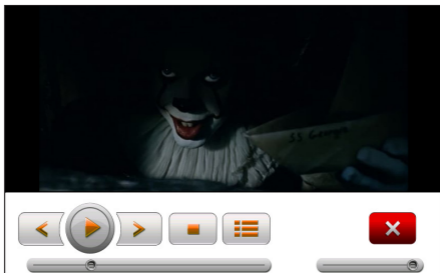


3.3 Видео проигрыватель



Movie Player

Для включения видео плеера, шелкните на иконку и выберите видео файл из списка.

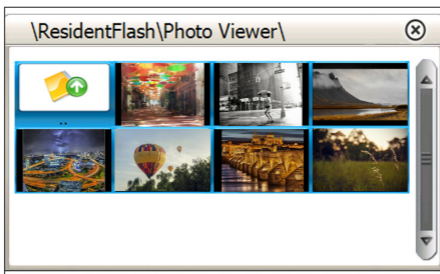


3.4 Просмотр фото



Photo Viewer

Для входа в интерфейс просмотра фото, шелкните на иконку, откроется список фотографий выберите необходимый файл и шелкните по нему.

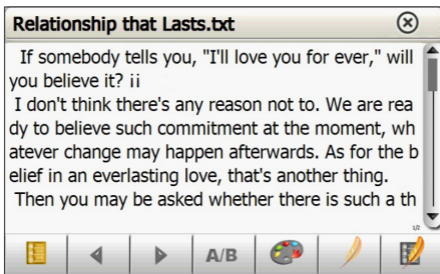


3.5 Чтение электронных книг



EBook

Для входа в приложение для чтения электронных книг, щелкните в меню на иконку. Выберите необходимый файл и щелкните по нему. Откроется интерфейс чтения электронных книг.



3.5 Bluetooth

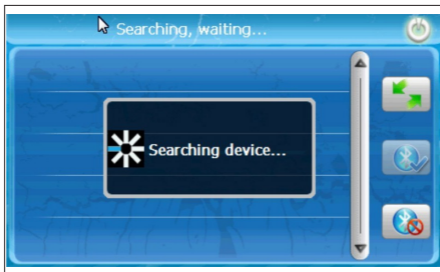


BlueTooth

Щелкните в главном меню на иконку BLUETOOTH, на дисплее появится интерфейс приложения BLUETOOTH. Щелкните на иконку Соединение.

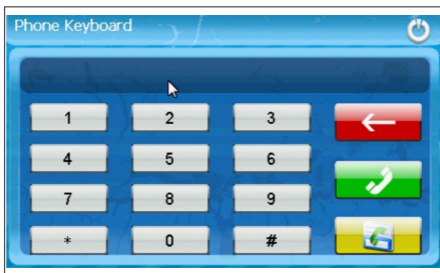


Щелкните на иконку Search, на дисплее отобразится следующая картинка:



Щелкните на устройство, которое хотите подключить и щелкните Connect, далее обратитесь ко второму устройству. Введите пароль 0000.

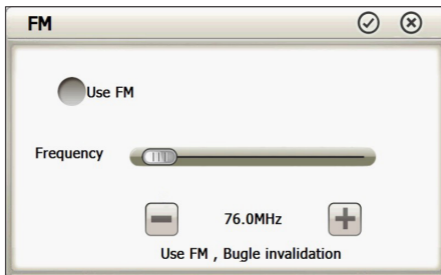
После успешного подключения, вернитесь на главную страницу Bluetooth, чтобы производить нужные Вам операции.



3.6 FM модулятор



Для входа в меню настроек FM трансмитера шелкните на иконку. На дисплее отобразится интерфейс настройки FM трансмитера.

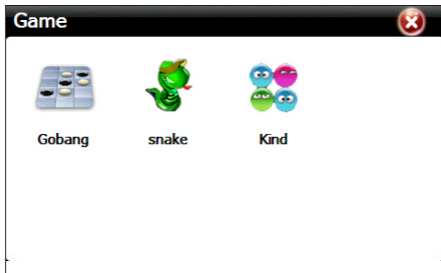


FM трансмитер передаст аудио сигнал радиоустройствам. К примеру, если взять частоту 86.7MHz, частота передачи GPS и принимаемая частота радио должна быть 85.7MHz, в таком случае все звуки навигатора будут подаваться через усилительную систему радио.

3.7 Игры



Чтобы зайти в игры, необходимо в главном меню шелкнуть на иконку. На дисплее отобразится список игр.



3.8 Прочие функции устройства



Прикоснитесь к иконке TOOLS в главном меню, на экране отобразится соответствующее меню.

Щелкая по соответствующим иконкам, Вы также можете открыть интерфейсы следующих функций устройства:

- Калькулятор
- Конвертер величин
- Информация о спутниках

4. Настройки устройства



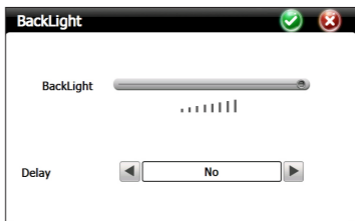
Вы сможете настроить определенные функции, такие как подсветка, громкость, языки, FM, время, калибровка экрана, системная информация, настройки по умолчанию и т.д. Для этого необходимо шелкнуть по соответствующей иконке.

4.1 Настройка подсветки



BackLight

Для входа в меню настроек подсветки шелкните на иконку. На дисплее отобразится интерфейс настройки его подсветки.

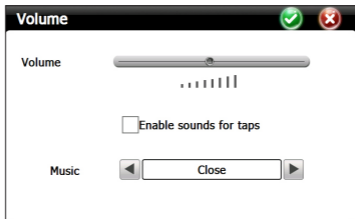


4.2 Настройка звука



Volume

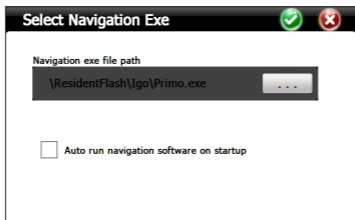
Для входа в меню настроек громкости динамика шелкните на иконку. На дисплее отобразится интерфейс настройки громкости динамика.



4.3 Настройка пути навигационной программы



Для входа в меню настроек пути навигационной программы щелкните на иконку На дисплее отобразится интерфейс настройки пути навигационной программы.



Ползунком (Auto run GPS) включается автозапуск навигации при включении навигатора.

Для выбора файла щелкните по полю «Місце знаходження навігації» и выберите необходимый файл из заданного места.

4.5 Калибровка монитора



Calibrate

Для калибровку монитора, щелкните на иконку и подтвердите выбор, нажав иконку «ΔA». На экране появится интерфейс калибровки экрана.



В этом интерфейсе используйте стилус для нажатия на центр крестика, а затем нажмите на другие крестики, которые будут двигаться после каждого нажатия до конца, пока не появится сообщение «Калибровка Сенсорного экрана завершена». После этого шелкните в любую часть экрана, чтобы сохранить калибровку и автоматически выйти к главному меню. Если не нужно сохранять информацию, подождите 30 секунд и выход из текущего интерфейса произойдет автоматически.

4.6 Установка языка



Language

Для установки языка, шелкните в меню на иконку и выберите необходимый язык из списка.

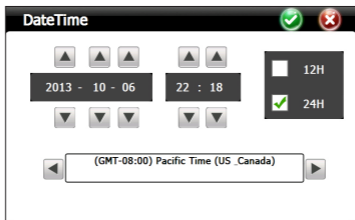


4.7 Настройка даты и времени



Date/Time

Для настройки даты/ времени шелкните на иконку.



Прокручивая слайдеры, настройте время и дату, также выберите часовой пояс.

4.8 Возвращение к настройкам по умолчанию



Factory Reset

Для возвращения настроек по умолчанию шелкните на иконку. Подтвердите Ваш выбор в появившемся диалоговом окне.



5. Неисправности и способы их устранения

5.1 Невозможно включить навигатор

Отсутствует питание.
Необходимо зарядить батарею.

5.2 Устройство неожиданно отключается

Низкий заряд батареи.
Необходимо зарядить батарею.

5.3 Нет ответа при нажатии на экран

Сенсорный экран не калиброван.
Сделайте калибровку сенсорного экрана

5.4 Нет звука

Выставлена минимальная громкость.
Повысьте громкость.

Включен FM.
Выключите функцию FM.

5.5 Невозможно соединиться с компьютером

USB кабель вставлен некорректно.
Присоедините USB кабель.

5.6 Нет сигнала GPS

Устройство находится в здании или закрытом помещении.
Сигнал слабый, может потребоваться более 3х минут, либо выйдите на улицу.
Перезапустите GPS приемник.

ГАРАНТИЙНЫЙ ТАЛОН

СРОК ГАРАНТИИ - 12 МЕСЯЦЕВ СО ДНЯ ПРОДАЖИ ИЗДЕЛИЯ

Продавец _____	_____
	<small>Название компании или имя продавца</small>
_____	_____
	<small>Адрес</small>

<small>Телефон</small>	

<small>Подпись</small>	

<small>Дата продажи</small>	
	Печать

Устройство имеет полную комплектацию, с условиями гарантийных обязательств ознакомлен (а) и согласен (а).

Подпись покупателя

ЗАПИСИ О ГАРАНТИЙНЫХ РЕМОНТАХ

№	Дата приема в ремонт	Дата возврата	Описание ремонта



CYCLONE

www.cyclone.ua