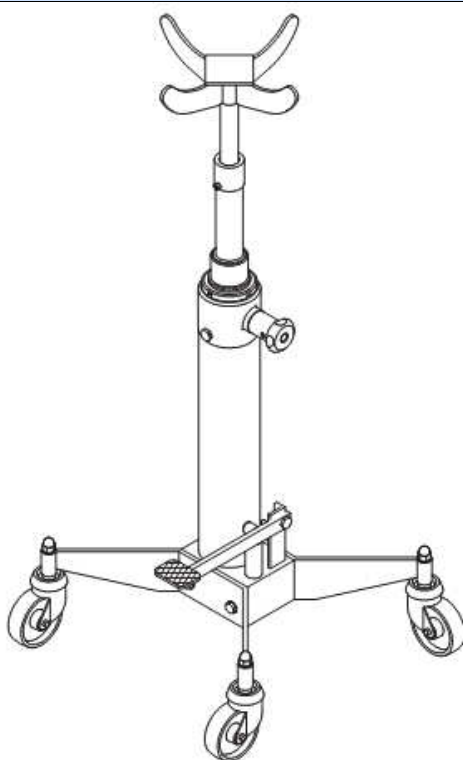




**W109 - W110 - W111  
W112 - W114 - W210**



Производитель

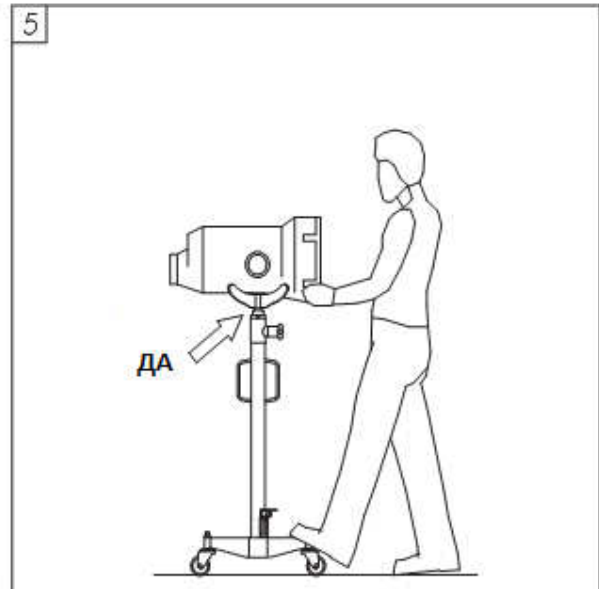
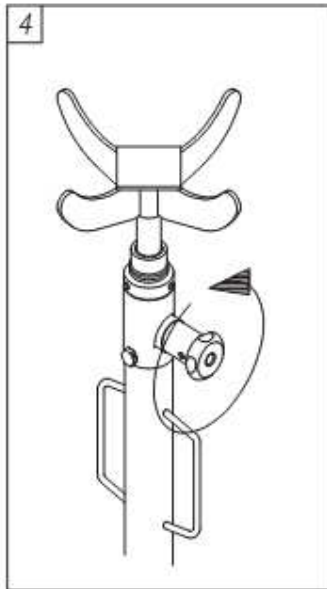
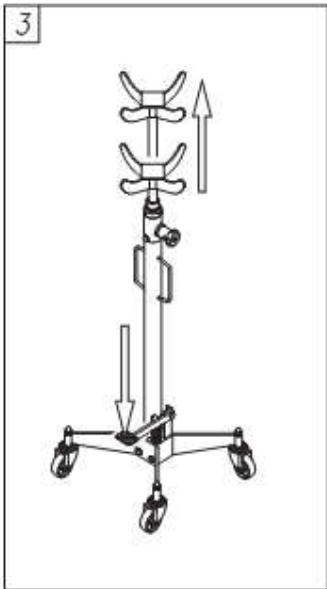
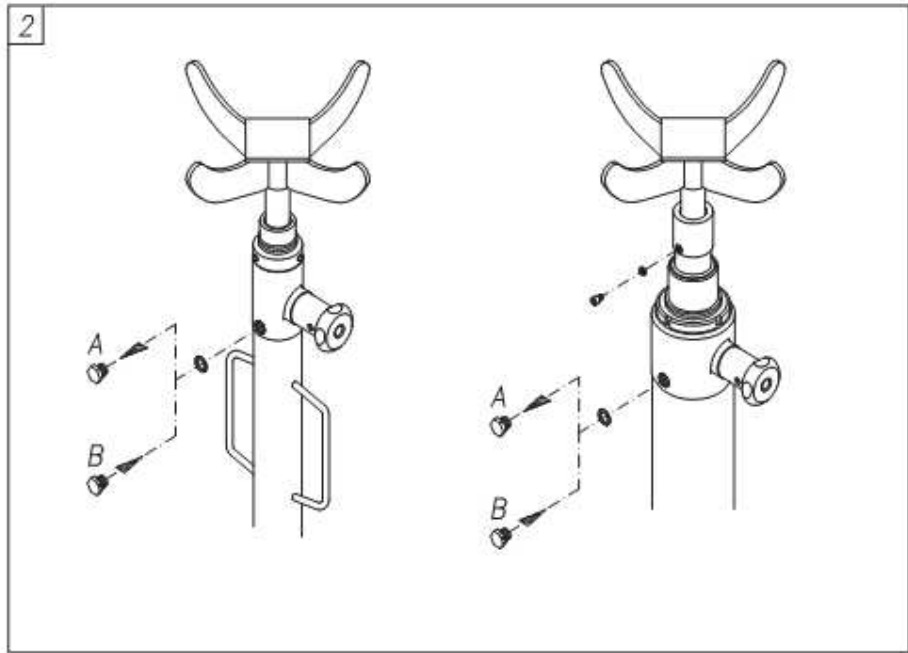
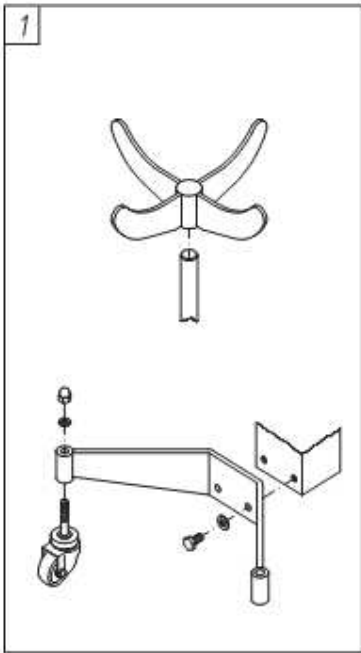
**WERTHER INTERNATIONAL S.p.A.**  
улица Ф. Брунеллески, 12  
42040, Реджо-Эмилия, Италия  
Телефон +39 0522 9431 (r.a.)  
Факс +39 0522 941997  
<http://www.wertherint.com>  
e-mail: [sales@wertherint.com](mailto:sales@wertherint.com)

Серийный номер

Год выпуска

**Авторизованный  
сервисный центр**

**03151, Киев, а/я-121  
улица Молодогвардейская, 7-б  
телефон +38 044 2457758  
факс +38 044 4942743  
<http://www.autopromimpex.com>  
e-mail: [apimpex@i.com.ua](mailto:apimpex@i.com.ua)**



# **СЕРВИС-ИНСТРУКЦИЯ ДЛЯ ВЕРТИКАЛЬНЫХ ТРАНСМИССИОННЫХ ДОМКРАТОВ**

## **ОТВЕТСТВЕННОСТЬ ВЛАДЕЛЬЦА И /ИЛИ ОПЕРАТОРА ОБОРУДОВАНИЯ**

Эта инструкция является неотъемлемой частью стойки и всегда должна быть в наличии, даже в случае ее продажи.

Владелец и / или оператор домкрата должны понимать продукт эксплуатации и быть проинструктированными перед началом работы на рабочем совещании.

Если оператор не владеет языком, на каком изложена инструкция, то инструкция по домкрату и все предупреждения должны быть прочитаны и обсуждены с оператором на родном языке оператора, убедившись, что он понимает ее содержание.

Производитель стойки не несет ответственность за ущерб, причиненный людям или вещам из-за неправильного или запрещенного использования домкрата.

## **УПАКОВКА**

Трансмиссионный домкрат поставляется целиком в одном картонном ящике и состоит из следующих частей: 1 суппорт, 2 ездящие опоры, 1 центральная стойка, 1 маленький пакет с комплектом из 4-х поворотных колес.

## **СБОРКА**

- Откройте коробку, проверьте, что оборудование не претерпело каких-либо повреждений при транспортировке, и что присутствуют все части, согласно упаковочному листу. Упаковочный материал должны быть утилизирован или повторно использован.
- Установите 4 поворотных колеса на 2 концах ездящих опор и затяните их с помощью гайки и шайбы (рис. 1).
- Установите, без затяжки, ездящие опоры к центральной стойке с помощью гайки и шайбы (рис. 1). Затяните ездящие опоры только после проверки того, что внешний стержень установлен перпендикулярно горизонтальной плоскости.
- Вставьте суппорт на конец стержня.
- Перед эксплуатацией домкрата замените масляную пробку А (рис. 2) на цилиндре пробкой В (рис. 2) поставляемой производителем.
- Проверьте домкрат сначала без нагрузки, затем с номинальной нагрузкой. (ВНИМАНИЕ! Не превышайте грузоподъемность, указанную на стойке).

## **ЭКСПЛУАТАЦИЯ**

Подъем: нажимайте ногой на педаль насоса (рис. 3).

Снижение: медленно поворачивайте клапан влево (рис. 4).

## **ПРАВИЛА ТЕХНИКИ БЕЗОПАСНОСТИ**

Использование этого домкрата ограничивается снятием и установкой коробки передач и дифференциалов.

После загрузки трансмиссионного домкрата, его перемещение может быть произведено только на короткий плоский путь И ТОЛЬКО С ОПУЩЕННЫМ СУППОРТОМ В САМОЕ НИЖНЕЕ ПОЛОЖЕНИЕ СО СТЕРЖНЕМ НАХОДЯЩИМСЯ ПОЛНОСТЬЮ ВНУТРИ (рис.5). Убедитесь, что во время транспортировки нагрузка не будет раскачиваться и случайно не упадет.

- Не перегружайте! Перегрузка может привести к травмам и поломке.
- Стойка может быть использована с соответствующими адаптерами, изготовленными специально для домкрата для обработки других компонентов, таких как задний мост и коробки передач в установленных пределах ограничения нагрузки.
- Убедитесь в том, что транспортное средство соответствующим образом поддерживается, прежде чем начать ремонт.



## ПРЕДУПРЕЖДЕНИЕ

### **ИЗБЕГАЙТЕ ДЕЦЕНТРАЛИЗОВАННОГО РАЗМЕЩЕНИЯ ТЯЖЕСТИ ГРУЗА.**

**Децентрализованное размещение нагрузки может привести к опрокидыванию или повреждению домкрата.**

- Этот домкрат предназначен для использования только на ровных твердых поверхностях, способных выдержать нагрузки, использование на иных, чем твердая ровная поверхность может привести к нестабильности стойки и возможной потере нагрузки (рис. 5).
- Предохранительный клапан откалиброван и опечатанный изготовителем; категорически запрещено вмешиваться в этот клапан или изменять его калибровку.

**НЕСОБЛЮДЕНИЕ ЭТИХ ПРЕДУПРЕЖДЕНИЙ может привести к потере груза, повреждению домкрата и / или поломке, а также может привести к травме или повреждению имущества.**

## ТЕХНИЧЕСКОЕ ОБСЛУЖИВАНИЕ

Гидравлическая система (насос / цилиндр) представляет собой герметичную систему, которая требует только ежемесячной смазки движущихся частей. В случае утечки гидравлического масла они должны быть демонтированы для замены прокладок, после Вам необходимо собрать насос в рабочее состояние и постепенно добавить масло, используя имеющееся заливное отверстие. **Когда трансмиссионный домкрат находится в нижнем положении, уровень масла не должен превышать максимальный уровень заполнения.** Для технического обслуживания допускаются только уполномоченные лица. Требуемое количество масла: W109 / W114 - 0,95 литра, W110 - 1,25 литра, W111 - 2,5 литра, W112 - 2,5 литра, W210 - 1,95 литра.

Гидравлическая система содержит достаточно масла, когда домкрат достигает самого высокого положения.



## ПРЕДУПРЕЖДЕНИЕ

**Избыток масла может привести к неисправностям.**

Используйте любой гидравлическое масло градаций ISO 22 (см. масла Shell Tellus 22 или эквивалент).

**НИКОГДА НЕ ИСПОЛЬЗУЙТЕ ТОРМОЗНУЮ ЖИДКОСТЬ.**

Смазывайте механические части педали каждые 2 месяца с качеством масла и смазки головного перекачивающего элемента.

## ПРОВЕРКА

- Перед каждым использованием домкрата должны быть проверены утечки, повреждения, отсутствующие и изношенные детали.
- Каждый домкрат должен быть проверен немедленно, если он, как полагают, был подвергнут ненормальной нагрузке или поломке. **РЕКОМЕНДУЕТСЯ, что эта проверка производилась квалифицированным персоналом поставщика.**

Рекомендуется, чтобы ежегодная проверка проводилась уполномоченным специалистом поставщика и дефектные и опасные части должны быть заменены на оригинальные запасные части, поставляемые заводом-изготовителем (см. список запчастей).

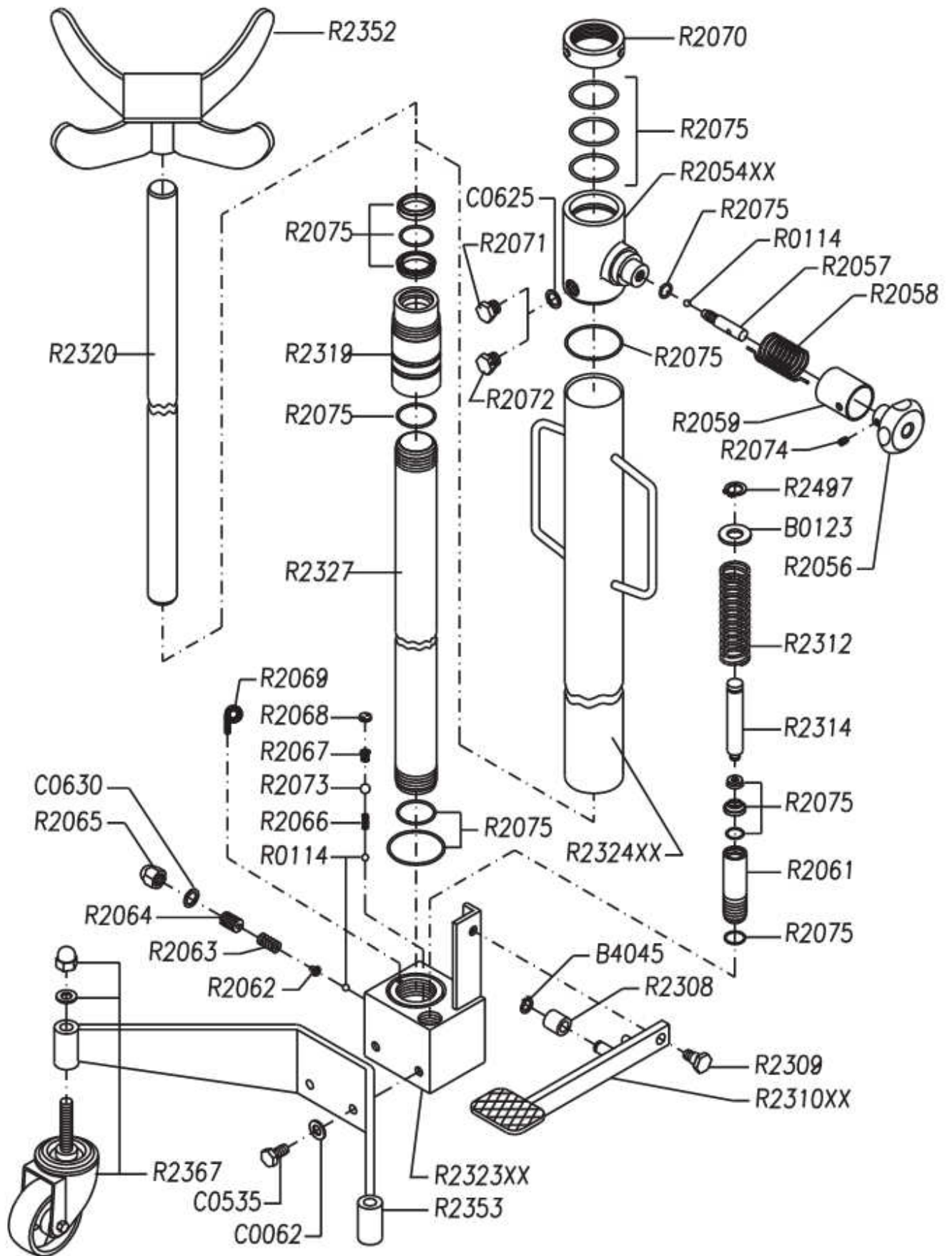
## ПОВРЕЖДЕННЫЕ ДОМКРАТЫ

Поврежденные домкраты **ДОЛЖНЫ БЫТЬ СНЯТЫ С ЭКСПЛУАТАЦИИ.**

## УТИЛИЗАЦИЯ ДОМКРАТОВ

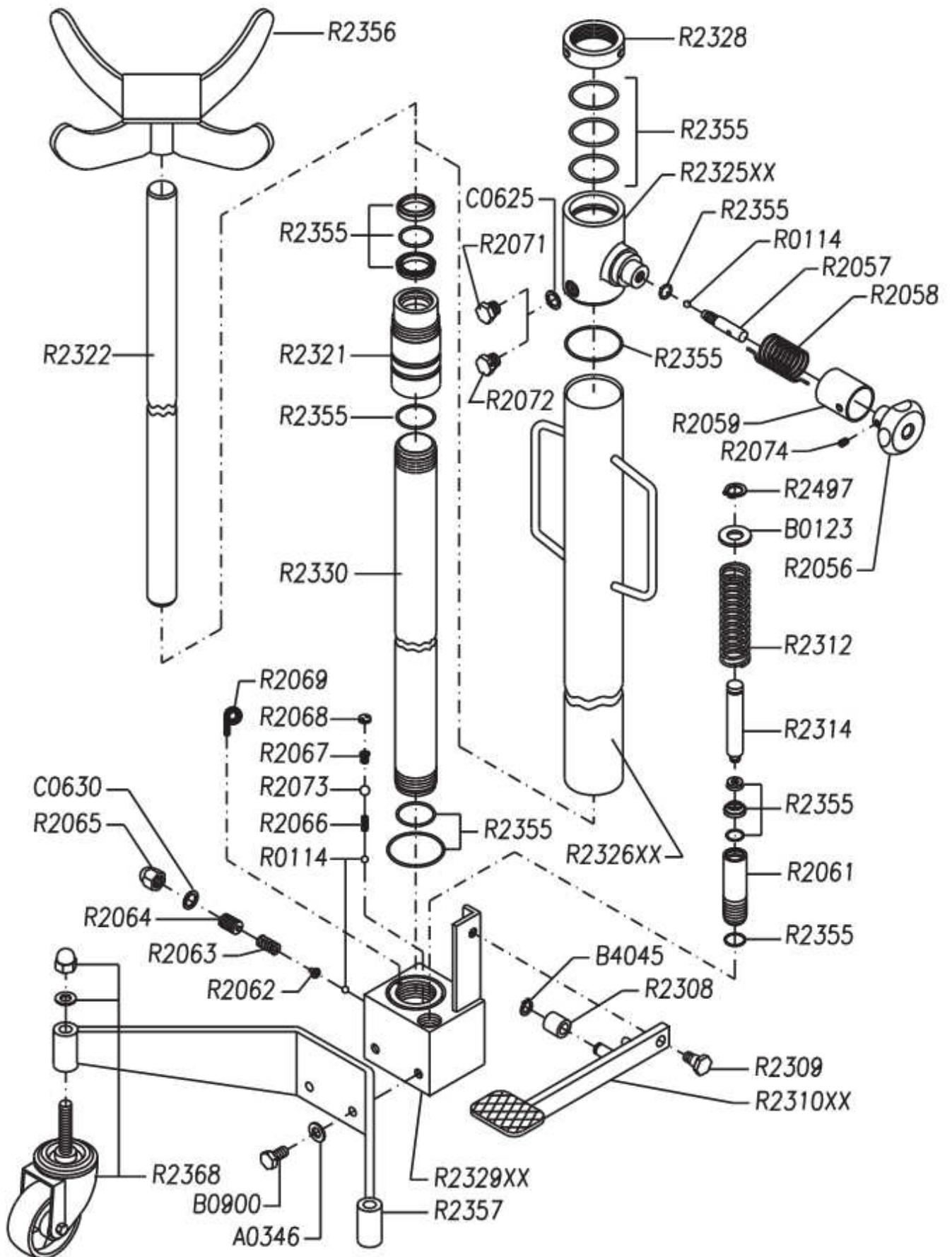
Неработающий домкрат должен быть утилизирован согласно действующим законам.

# W109

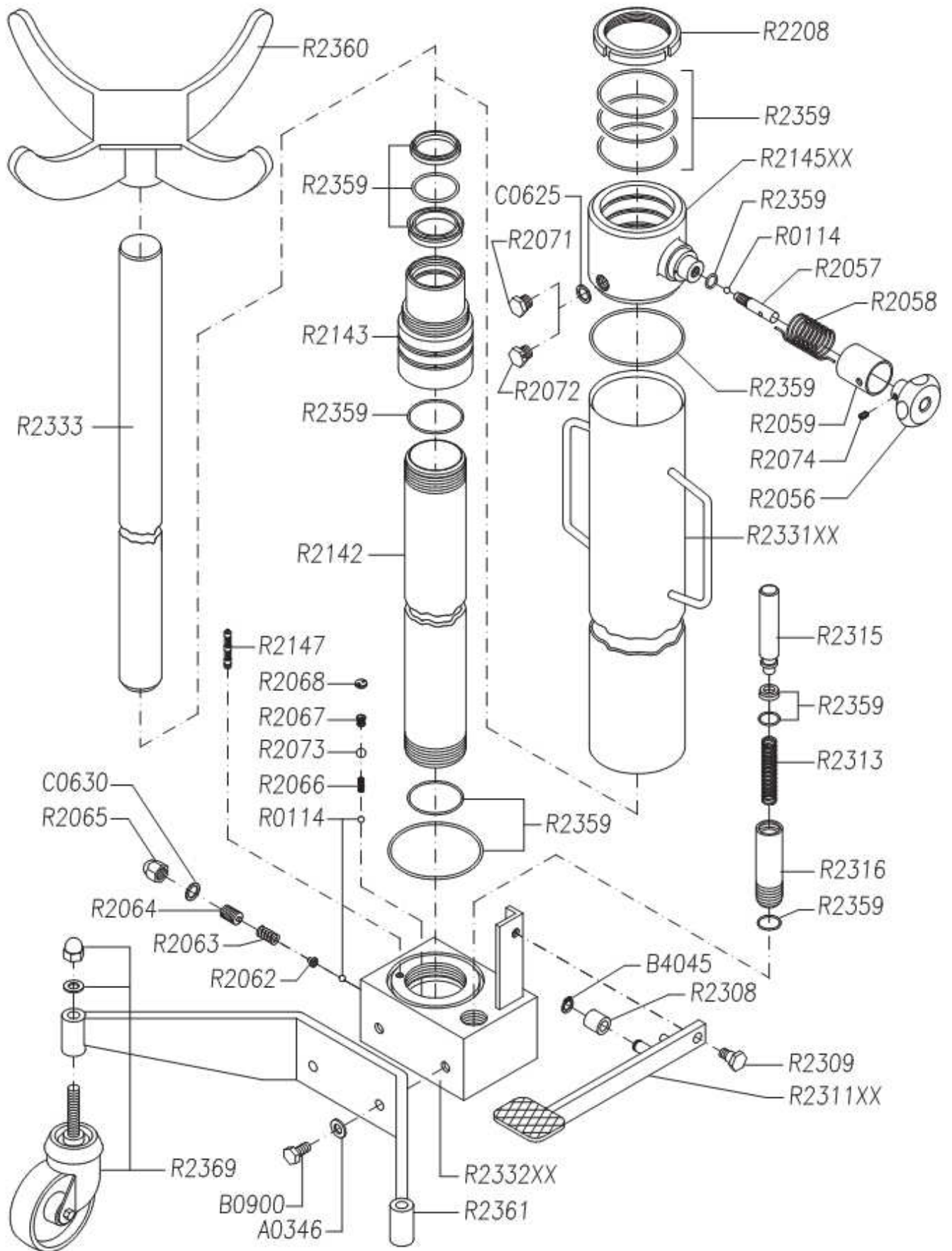




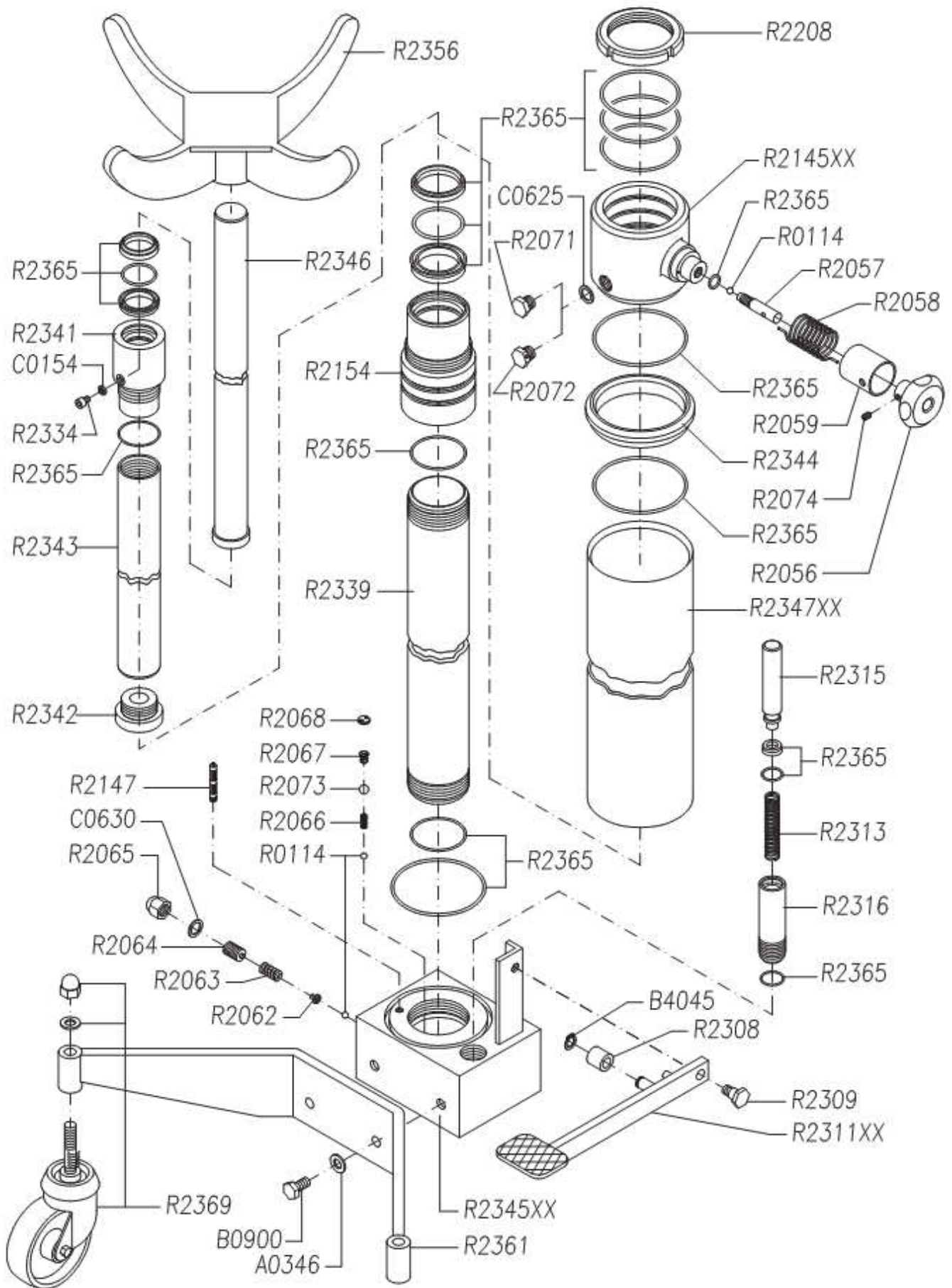
# W110



# W111

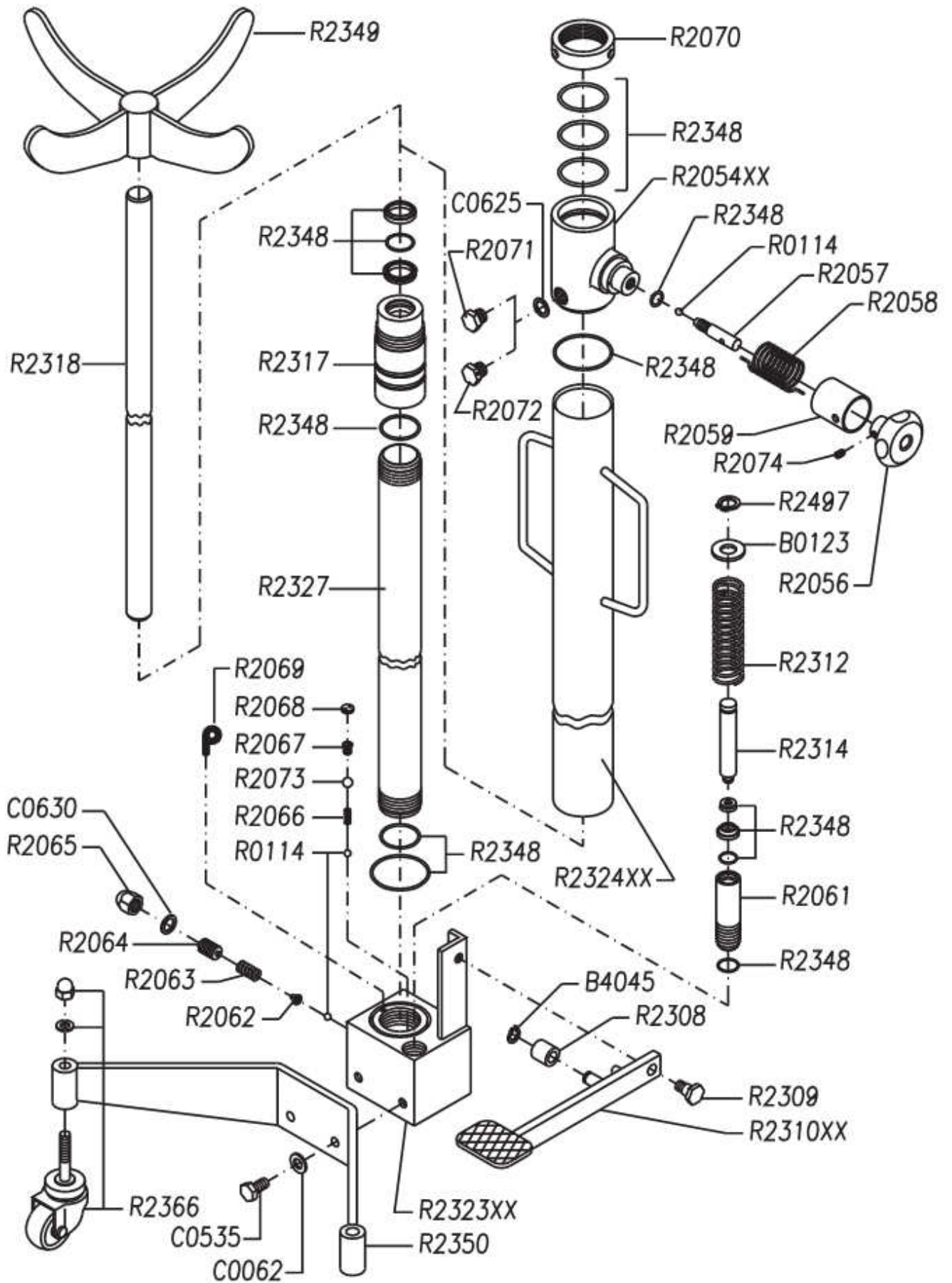


# W112

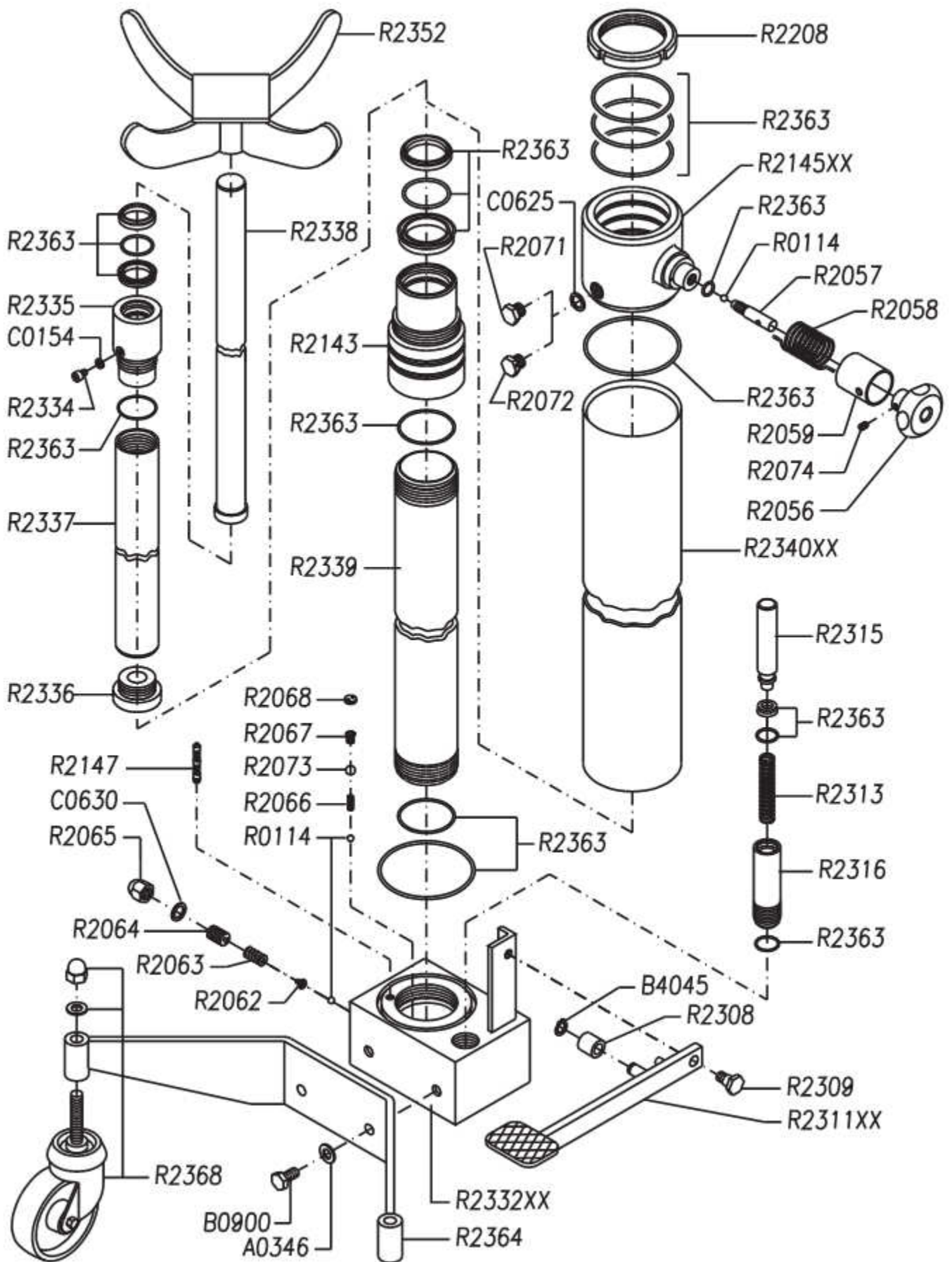




# W114



# W210



Код	Указание	Описание
A0346		шайба 12x24
B0123		шайба Ø17x30x3 UNI 6592
B0900		винт TE M12x30 UNI 5739
B4045		стопорное кольцо E12 UNI 7435
C0062		шайба Ø10,5x21
C0154		алюминиевая шайба Ø6,2x10
C0535		винт НН М10x20 UNI 5739
C0625		алюминиевая шайба Ø14x18
C0630		медная шайба Ø14x18
R0114		сфера 1/4 "
R2054XX		крышка цилиндра
R2056	*	маховик
R2057		стержень маховика
R2058	*	возвратная пружина маховика
R2059		крышка-втулка пружины
R2061		цилиндр сжатия
R2062		защелка пружины клапана
R2063		пружина клапана
R2064		резьбовая пробка клапана
R2065		пробка клапана
R2066		пружина впускного клапана
R2067		пружина сжатия клапана
R2068		дюбель-доставка клапана
R2069		пружина фильтрации масла
R2070		стопорное кольцо гайки
R2071		заглушка TE 1/4
R2072		пробка TE 1/4
R2073		сфера 3/8 "
R2074		винт М6x8 UNI 5923
R2075		комплект прокладок
R2142		цилиндр компрессии
R2143		стержень втулки
R2145XX		крышка цилиндра
R2147		масляный фильтр
R2154		стержень втулки
R2208		кольцо гайки KM14 M70x2
R2308		втулка для педали
R2309		соединительный винт педали
R2310XX		педаль
R2311XX		педаль
R2312		возвратная пружина
R2313		возвратная пружина
R2314		элемент насоса
R2315		элемент насоса
R2316		цилиндр сжатия
R2317		стержень втулки
R2318		шток
R2319		стержень втулки

Код	Указание	Описание
R2320		шток
R2321		стержень втулки
R2322		шток
R2323XX		корпус насоса
R2324XX		масляный резервуар
R2325XX		крышка цилиндра
R2326XX		масляный резервуар
R2327		цилиндр компрессии
R2328		стопорное кольцо гайки
R2329XX		корпус насоса
R2330		цилиндр компрессии
R2331XX		масляный резервуар
R2332XX		корпус насоса
R2333		шток
R2334		винт TCCEI M6x8 UNI 5931
R2335		2-х уровневый стержень
R2336		гайка лимита 1 уровня
R2337		стержень 1-го уровня
R2338		стержень 2-го уровня
R2339		цилиндр компрессии
R2340XX		масляный резервуар
R2341		2-х уровневый стержень
R2342		гайка лимита 1 уровня
R2343		стержень 1-го уровня
R2344		переходное кольцо
R2345XX		корпус насоса
R2346		стержень 2-го уровня
R2347XX		масляный резервуар
R2348		комплект прокладок
R2349		суппорт
R2350		ездящая опора
R2352		суппорт
R2353		ездящая опора
R2355		комплект прокладок
R2356		суппорт
R2357		ездящая опора
R2359		комплект прокладок
R2360		суппорт
R2361		ездящая опора
R2363		комплект прокладок
R2364		ездящая опора
R2365		комплект прокладок
R2366		комплект колес DFR 50
R2367		комплект колес NVCB 80
R2368		комплект колес NVCB 100
R2369		комплект колес D 100
R2497		стопорное кольцо E16 UNI 7435
з. части		* = рекомендуемые зап. части



*Декларация о соответствии*

**WERTHER INTERNATIONAL S.p.A.**  
улица Ф. Брунеллески, 12, 42040, Реджо-Эмилия, Италия  
Телефон +39 0522 9431 (г.а.) Факс +39 0522 941997



***Настоящим заявляю, что***

***Трансмиссионные домкраты моделей***

**W109 - W110 - W111**

**W112 - W114 - W210**

***был изготовлен в соответствии с положениями Директивы Совета от 14 июня 1989 о взаимном сближении законодательств государств-членов о машинах (89/392/ЕЕС с поправками, внесенными в соответствии с директивой 91/368/ЕЕС) с заострением внимания на приложение 1 директивы по основным требованиям техники безопасности.***

15 марта 2012

A handwritten signature in black ink, appearing to read 'Iori Werter'.

Вице-президент Iori Werter