



ЗАВАНТАЖИТИ
ЦЮ ІНСТРУКЦІЮ
bigga.ua/bp-ac70



BP-AC70

Електрична помпа для дизельного пального

Робоча напруга 220 в
Продуктивність 65 л/хв.
Захист від перевантаження
Вологозахищений корпус

ІНСТРУКЦІЯ З ВИКОРИСТАННЯ ТА ГАРАНТІЙНИЙ ТАЛОН



НЕБЕЗПЕКА!

Заборонено використання із рідинами, що мають температуру спалаху нижче 38 °С – бензин, спирт та ін. **Порушення цього правила може призвести до вибуху і як наслідок загибелі людей.**

BIGGA

БІЛЬШЕ НІЖ ОЧІКУЄШ

Прочитання інструкції забере лише
2-3 хвилини, зате вбереже вас від травм,
а обладнання від зламу й багатьох годин
простою техніки

Ми дуже прагнули створити
якісний та зручний для вас продукт

Якщо ви маєте ідеї щодо
його покращення – щось незручно
або чогось бракує, поділіться,
будь ласка, з нами:

GOOD.IDEAS@BIGGA.UA

Застереження

Будь ласка, уважно прочитайте цю інструкцію перед використанням товару. Люди, які не знають інструкцій, не повинні ним користуватися. Це керівництво описує, як використовувати та обслуговувати виріб відповідно до його технічних характеристик.

Інструкція з використання повинна сприйматися як частина виробу та зберігатися на випадок виникнення питань, що можуть з'явитися під час експлуатації. Ми радимо зберігати її в сухому та захищеному місці.

Виробник залишає за собою право вносити зміни в конструкцію наступних модифікацій виробу та його комплектацію без попередження споживача.

Правила безпеки при експлуатації

- Помпа повинна завжди використовуватись з відповідними електричними кабелями і магістралями.
- Ушкоджений мотор має ремонтуватись в авторизованому сервісному центрі.
- Не паліть біля помпи, щоб уникнути займання пального.
- Не користуйтеся помпою у потенційно вибухонебезпечних місцях.
- Заборонено використовувати помпу без фільтра грубої очистки, вбудованого у помпу. Виробник гарантує тривалу та безперебійну роботу помпи тільки за відсутності забруднень.

- Помпа ВР-АС70 розрахована на сухе всмоктування з глибини до 2 м. Всмоктування рідини з такої глибини може зайняти до 15 сек. Якщо рідина не засмоктується довше - негайно зупиніть помпу та перевірте причину несправності.
- **ВАЖЛИВО:** Після закінчення процесу заправлення НЕ ЗАБУДЬТЕ ВИМКНУТИ ЕЛЕКТРОДВИГУН. При перекритті отвору паливороздавального пістолету рідина продовжує під збільшеним тиском циркулювати всередині помпи та напірної магістралі.
- Суворо заборонено встромляти пальці або інші частини тіла в отвори помпи: помпа має рухомі деталі.
- Перед монтажем або демонтажем помпи відключіть її від джерела струму.
- Уникайте проливання будь-якої рідини на мотор.
- Використовуйте помпу в межах робочої температури.
- Не торкайтесь електричних з'єднань та кабелів вологими руками.
- Заборонено підключати помпу до джерела струму без заземлення.

① Технічні характеристики

BP-AC70 помпа для дизельного пального. Самовсмоктувальна пластинчаста із самопіджимними лопатями.

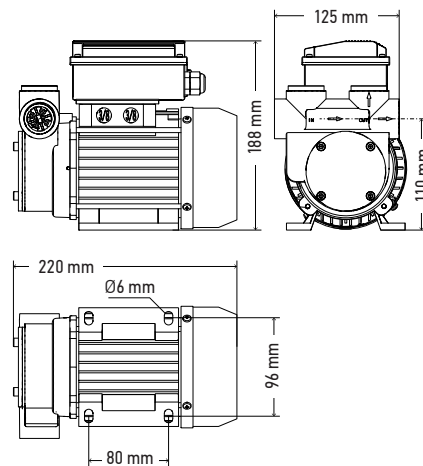
Підходить тільки для некомерційного використання.

Робоча напруга	220 в змінного струму
Тривалість неперервного робочого циклу	необмежена ¹
Продуктивність помпи без опору ²	65 л/хв
Максимальний тиск	2,1 бар
Максимальне розрідження	0,9 бар
Сила струму, що споживається помпою без навантаження	1,5 А
Максимальна сила струму, що споживається помпою.	2 А
Рівень шуму	85 dB
Різьба забірної і напірного отворів помпи	G1" (dn 25) внутрішня
Вбудований фільтр	Сітчастий 500мкм
Висота сухого всмоктування (порожня всмокт. магістраль)	2 м
Висота мокрого всмоктування (заповнена всмокт. магістраль)	5 м
Клас захисту електрообладнання	IP55
Експлуатаційна температура	-40 °С до +50 °С
Наведені технічні характеристики для перекачування дизельного пального при температурі +20 °С	

¹ Може бути менша при великих навантаженнях помпи.

² Все додаткове обладнання (магістралі, лічильники, клапани, крани, тощо) знижують фактичну продуктивність помпи.

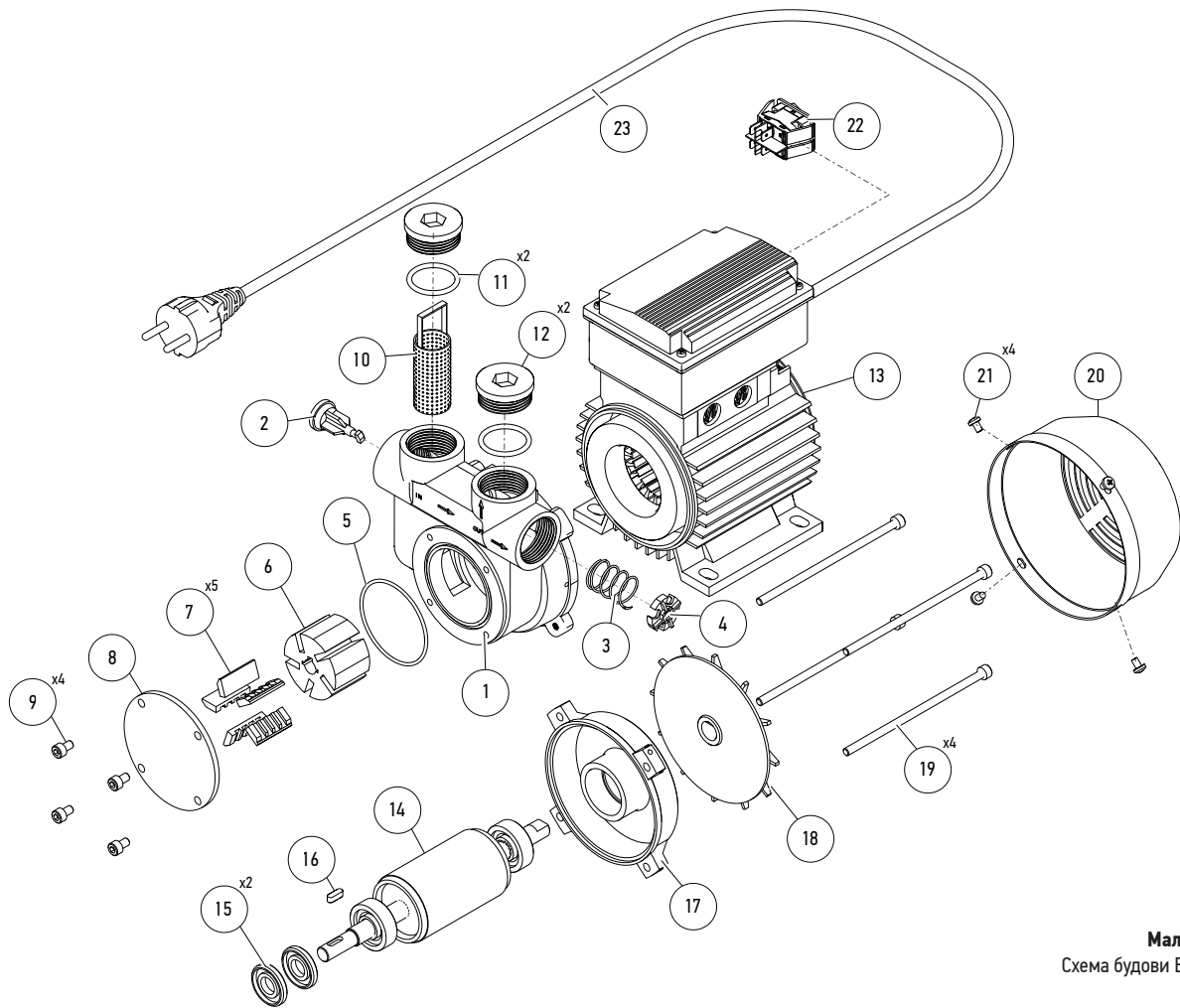
- Помпа має обвідний клапан – дозволяє двигуну працювати короткий час (до 2 хв.) із закритим випускним отвором.
- Інстальований захист від перегріву – мотор вимкнеться у випадку короткого замикання, перевантаження, блокування двигуна або перегріву і через 10-20 хвилин запуститься знову.
- Вологозахищений вимикач



Деталі помпи

№	Назва	Артикул
1	Корпус помпи	1011001
2	Корпус обвідного клапана	1023001
3	Пружина обвідного клапана	1023002
4	Замок обвідного клапана	1023003
5	Ущільнення кришки помпи	1013101
6	Ротор помпи	1021001
7	Лопать	1022001
8	Кришка помпи	1012101
9	Шворінь М5х12 DIN912	1211950
10	Сітчастий фільтр	1014101
11	О-кільце 29х2.5	1013102
12	Заглушка G1"	1012201

№	Назва	Артикул
13	Статор двигуна	1111001
14	Якір двигуна	1121001
15	Ущільнення валу	1013001
16	Шпонка призматична	1024000
17	Задня кришка двигуна	1113000
18	Вентилятор двигуна	1123000
19	Шворінь М5х125 DIN912	1211950
20	Кришка вентилятора	1113100
21	Гвинт М4х8 DIN7985	1211148
22	Електричний вимикач	1112001
23	Електричний кабель 220 в	1112000



Малюнок 1
Схема будови ВРАС-70

② Сумісність із рідинами

Підходить для перекачування тільки дизельного пального, очищеного від твердих домішок та води.

③ Встановлення та підключення помпи

3.1 Підключення до джерела струму

Помпа обладнана кабелем із електричною виделкою 220 вольт, що має контакт заземлення.

Увага: заборонено підключати помпу до джерела струму без заземлення. Переконайтесь, що електрична мережа захищена від стрибків навантаження. Напруга, що перевищує 220В може вивести помпу з ладу.

Увага: помпа є джерелом електромагнітного випромінювання – потурбуйтеся, щоб помпа не перешкождала роботі приладів чутливих до такого впливу.

3.2 Підключення до паливної магістралі

До помпи можна приєднати гнучкі шланги або жорсткий трубопровід із матеріалів, що сумісні із дизельним паливом.

- Матеріал та конструкція магістралей мають бути сумісними з дизельним паливом та відповідати характеристикам помпи (тиск, розрідження).
- Всі різьбові з'єднання магістралей мають бути ущільнені гумовим кільцем або анаеробним різьбовим герметиком, сумісним з дизельним паливом.

Увага: Заборонено ущільнювати різьбові з'єднання фарбою, волокном або силіконовим герметиком. Потрапляння залишків цих ущільнювачів у помпу може спричинити її пошкодження або блокування.

3.2.1 Всмоктувальна магістраль.

Приєднайте до всмоктувального отвору спеціальний всмоктувальний шланг або жорсткий трубопровід із зовнішньою різьбою G 1" та внутрішнім діаметром всіх елементів не менше 25 мм.

Повороти і згини у всмоктувальній магістралі зменшують продуктивність помпи.

Для викачування пального з глибини понад 2 м, встановіть на всмоктувальну магістраль сумісний зворотний клапан із прохідним діаметром не менше 25 мм.

Увага: не використовуйте помпу без сітчастого фільтра всередині помпи.

3.2.2 Напірна магістраль.

Помпа має два напірних отвори: боковий і верхній. Вкрутіть заглушку в один з них, а до іншого приєднайте напірний шланг

або жорсткий трубопровід із зовнішньою різьбою G1" та мінімальний внутрішнім діаметром всіх елементів не менше 19 мм.

Увага: Подовження напірної магістралі зменшує продуктивність помпи. Максимальна гарантовано сумісна довжина напірної магістралі 25м.

3.3 Розташування помпи

Під час роботи помпа потребує постійної циркуляції повітря для охолодження та вільний простір навколо вентилятора.

Заборонено встановлювати помпу в герметичні шафи. Не затуляйте решітку вентилятора та не притуляйте помпу вентилятором до стінок шафи.

Заборонено розташовувати помпу вентилятором донизу, а помпою догори. Всі інші положення помпи - дозволені. Помпа може бути прикріплена шворнями до поверхні, або закріплена впускним та випускним отворами на жорстку магістраль.

3.4 Паливороздавальний пістолет

Помпа може працювати з ручними та автоматичними паливороздавальними пістолетами відповідної пропускної здатності. Використання паливороздавальних пістолетів значно знижує продуктивність помпи.

4 Початок роботи

4.1. Занурте всмоктувальний шланг в резервуар з дизельним паливом або переконайтесь, що всмоктувальна магістраль не перекрита.

4.2. Переконайтесь, помпа заповнена дизельним паливом. Якщо ні - викрутіть одну з заглушок G1», залийте всередину помпи 150 г дизельного пального та встановіть заглушку на місце.

4.3. Увімкніть помпу та одразу відкрийте напірну магістраль/пістолет.

4.4. Для короткочасної (до 5 хв) паузи у заправлянні, можна закрити паливороздавальний пістолет, не вимикаючи помпу. Проте в такому режимі помпа значно нагрівається та через 5хв вимкнеться від перегріву.

4.5. Для завершення роботи спочатку закрийте напірну магістраль/пістолет, а після - вимкніть електродвигун.

ВАЖЛИВО: із закритим паливороздавальним пістолетом помпа створює у напірній магістралі максимальний тиск. В такому режимі помпа може працювати не більше 5 хв.

5 Обслуговування і ремонт

- Періодично обстежуйте помпу для підтримки її у робочому стані.
- Щотижня перевіряйте сітчастий фільтр на наявність забруднення.

Для цього викрутіть заглушку із всмокт. отвору або від'єднайте магістраль та дістаньте фільтр за ручку. За потреби очистіть фільтр стиснутим повітрям ззовні всередину. (Малюнок 2)

- щомісяця перевіряйте (за наявності) шланг і паливороздавальний пістолет на зношування й пошкодження, особливо поруч із обжимними втулками штуцерів, та місцями тертя об підлогу. Поганий стан шланга або паливороздавального пістолету може завдати шкоди навколишньому середовищу.
- Раз на пів-року перевіряйте стан електричних контактів та кабелю на наявність іскріння або перетирання. Заборонено використання помпи із пошкодженим електричним кабелем або оголеними дротами.

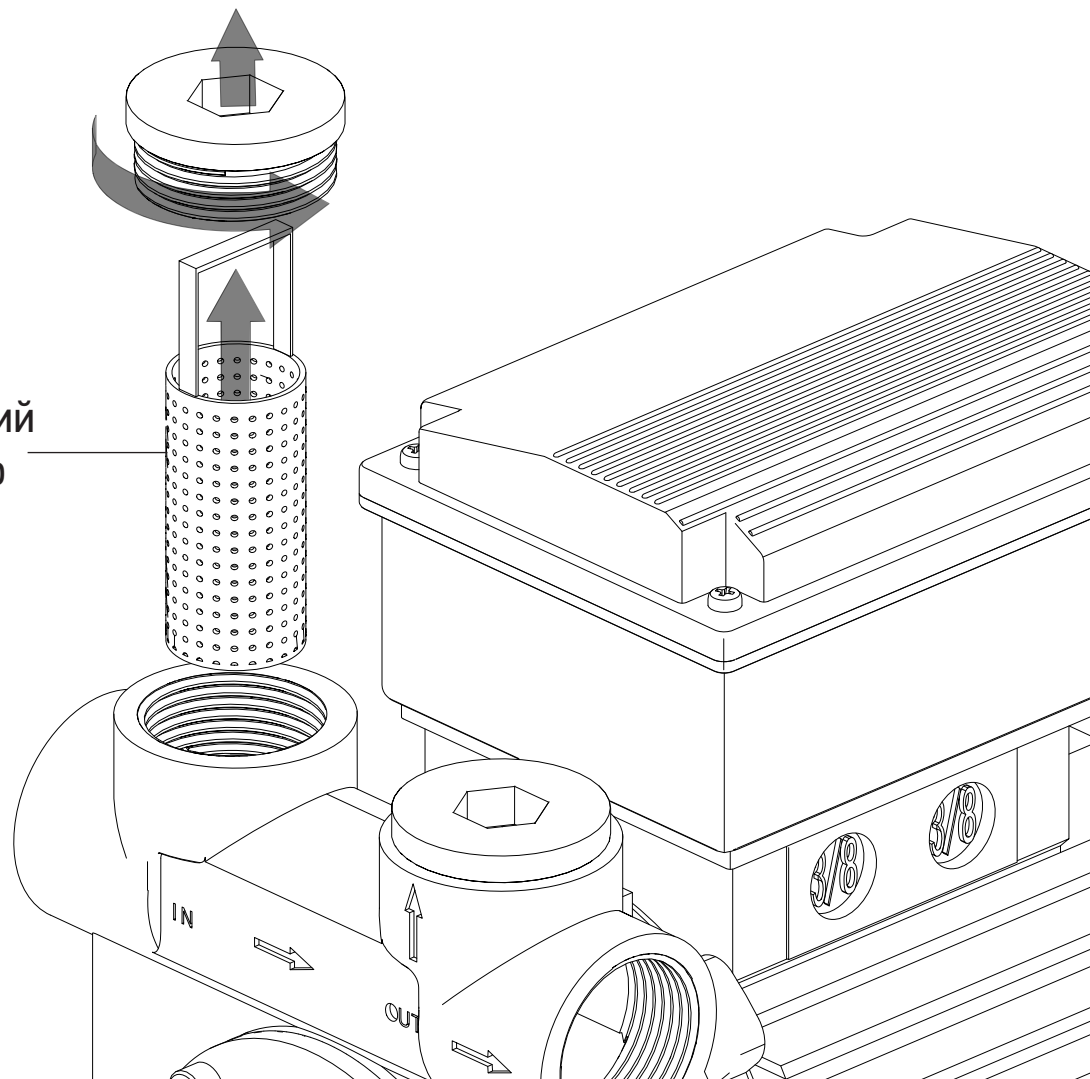
5.1. Ремонт

- **Заборонено** самостійно розбирати помпу або вносити зміни в її конструкцію, крім процедур, описаних в п.5 цієї інструкції. В іншому випадку гарантія на виріб не розповсюджується.
- Проводити процедури з технічного обслуговування, не описані в цій інструкції, а також розбирати та ремонтувати виріб можуть тільки авторизовані сервісні центри згідно з окремим спеціальним керівництвом.

- Для виявлення факту розбирання помпи, основні її вузли захищені пломбами. Виявлення пошкодженої або відсутньої пломби є підставою для відмови у гарантійному обслуговуванні.
- Перед відправленням помпи на ремонт її потрібно почистити й висушити, а всі отвори закрити заглушками або затулити ганчірками.
- Якщо, помилково, помпа використовувалася не для перекачування дизельного пального, очистіть її від залишків цієї рідини та поінформуйте сервісний центр про це.
- Разом з помпою обов'язково надайте цю інструкцію із заповненим гарантійним талоном та відміткою про продаж.

Помпи, для яких не будуть виконані вищеописані вимоги, не будуть прийняті на гарантійний ремонт, ані ремонтниками майстернями, ані виробником.

Сітчастий
фільтр



Малюнок 2
Перевірка сітчастого фільтра

6 Керівництво з усунення несправностей

Проблема	Можлива причина	Вирішення
Помпа працює, але рідина не перекачується.	<ul style="list-style-type: none"> • Суха помпа. • Негерметичність всмоктувальної лінії • Заблокований випускний/всмокт. отвір або перекрита напірна магістраль (пістолет, клапан). • Висота всмоктування занадто висока. • Всмоктувальна магістраль не занурена у дизельне пальне. • Сміття не дає перепускному клапану повністю зачинитись. 	<ul style="list-style-type: none"> • Див. п.4.2. • Перевірте всі з'єднання згідно п.3.2. • Перевірте отвори помпи на наявність забутих заглушок та сторонніх предметів. Перевірте роботу помпи без напірної магістралі. • Див. п. 3.2.1 та 4.2. • Ну, ви зрозуміли... • Вимкніть помпу та декілька разів натисніть пальцем на обвідний клапан та замок через випускний отвір помпи.
Помпа працює, але автоматичний паливозаправний пістолет не відкривається.	<ul style="list-style-type: none"> • Повітряна пробка у напірній магістралі. 	<ul style="list-style-type: none"> • Запустіть помпу з демонтованим пістолетом і чекайте, поки рідина потече зі шлангу. Вимкніть помпу та встановіть пістолет на місце.
Мала швидкість потоку.	<ul style="list-style-type: none"> • Забруднився фільтр. • Занадто вузька або довга напірна магістраль. • Зношені/пошкоджені лопаті. 	<ul style="list-style-type: none"> • Перевірте та за потреби очистіть фільтр. • Див. п.3.2.2. • Зверніться до сервісного центру.
Помпа працює повільно або з дивним звуком.	<ul style="list-style-type: none"> • Неправильна напруга. • Подряпини на роторі та лопатях гальмують рух ротора. 	<ul style="list-style-type: none"> • Перевірте напругу. Має бути 220 вольт змінного струму. • Зверніться до сервісного центру.

Проблема	Можлива причина	Вирішення
Помпа не реагує на вимикач.	<ul style="list-style-type: none"> • Відсутній електричний струм. • Поламався мотор. 	<ul style="list-style-type: none"> • Перевірте джерело струму. • Зверніться до сервісного центру.
При увімкненні помпа гудить, але не працює.	<ul style="list-style-type: none"> • Ротор помпи заблоковано сміттям. • Конденсатор помпи вийшов з ладу. 	<ul style="list-style-type: none"> • Зверніться до сервісного центру.
Витік рідини з дренажного отвору.	<ul style="list-style-type: none"> • Ущільнення валу вийшло з ладу. 	<ul style="list-style-type: none"> • Зверніться до сервісного центру.

7 Гарантійні зобов'язання

Гарантійний строк обслуговування складає 24 місяці з дати продажу, вказаної у товарному чеку та відмітці про продаж в цій інструкції.

Гарантійне обслуговування означає безкоштовну заміну деталей що вийшли з ладу з вини виробника, або безкоштовну заміну несправного виробу на новий, у випадках, коли ремонт неможливий/недоцільний.

Гарантія не покриває випадки виходу з ладу неправильно встановленого виробу та виробу з природним зносом.

Гарантія не покриває шкоду завдану виробом користувачу, тваринам, майну чи третім особам.

7.1. Строк гарантії достроково закінчується в наступних випадках:

- Використання помпи без фільтра грубої очистки у всмоктувальної магістралі.
- Наявність слідів розбирання або внесення змін у конструкцію помпи, всупереч п.5.1 цієї інструкції.
- Наявність на помпі механічних пошкоджень, у т.ч. через недбале транспортування чи зберігання.
- Наявність у залишках рідини, що перекачувалася, твердих механічних домішок, або наявність фактів, що свідчать про це (глибокі подряпини на робочих поверхнях, не нормальний знос).
- Перекачування помпою рідин, не придатних до цього, всупереч п.2 цієї інструкції.
- Використання виробу із джерелом змінного струму з напругою понад 220 в.
- Використання виробу всупереч правилам експлуатації, викладеним у цій інструкції.

Відмітка про продаж

(якщо не заповнена – гарантія не діє)

Виріб: електрична помпа для дизельного пального.

S/N:

Модель: ВР-АС70

Дата продажу: « » 20 р.

Фірма-продавець, адреса, телефон

.....

.....

.....

.....

Підпис представника продавця

Печатка продавця

Відмітки про звернення до Сервісного центру

Внутрішній № звернення до СЦ	1	2	3
Дата надходження товару у СЦ			
Заявлена несправність			
Гарантійний випадок?			
Опис виконаних робіт			
Замінені деталі			
Срок гарантії продовжено до:			
Прізвище представника СЦ			
Дата видачі товару			

Відмітки про звернення до Сервісного центру

Внутрішній № звернення до СЦ	4	5	6
Дата надходження товару у СЦ			
Заявлена несправність			
Гарантійний випадок?			
Опис виконаних робіт			
Замінені деталі			
Срок ґарантії продовжено до:			
Прізвище представника СЦ			
Дата видачі товару			

SMARTA

Виробник ТОВ «СМАРТА»,
03151, Київ, вул. Волинська, 40,
тел.: +38 (044) 353-15-15.
info@bigga.ua

WWW.BIGGA.UA





