



ЗАВАНТАЖИТИ
ЦЮ ІНСТРУКЦІЮ
bigga.ua/bp-dc65



BP-DC65 BP-DC65-0

Електрична помпа для дизельного пального

Робоча напруга 12/24 в
Продуктивність 45/65 л/хв.
Захист від перевантаження
Вологозахищений корпус

ІНСТРУКЦІЯ З ВИКОРИСТАННЯ



НЕБЕЗПЕКА!

Заборонено використання із рідинами, що мають температуру спалаху нижче 38 °С – бензин, спирт та ін. **Порушення цього правила може призвести до вибуху і як наслідок загибелі людей.**



Прочитання інструкції забере лише 2-3 хвилини, зате вбереже вас від травм, а обладнання від зламу й багатьох годин простою техніки

Ми дуже прагнули створити
якісний та зручний для вас продукт

Якщо ви маєте ідеї щодо
його покращення – щось незручно
або чогось бракує, поділіться,
будь ласка, з нами:

GOOD.IDEAS@BIGGA.UA

Застереження

Будь ласка, уважно прочитайте цю інструкцію перед використанням товару. Люди, які не знають інструкцій, не повинні ним користуватися. Це керівництво описує, як використовувати та обслуговувати виріб відповідно до його технічних характеристик.

Інструкція з використання повинна сприйматися як частина виробу та зберігатися на випадок виникнення питань, що можуть з'явитися під час експлуатації. Ми радимо зберігати її в сухому та захищеному місці.

Виробник залишає за собою право вносити зміни в конструкцію наступних модифікацій виробу та його комплектацію без попередження споживача.

Правила безпеки при експлуатації

- Помпа повинна завжди використовуватись з відповідними електричними кабелями і трубами.
- Ушкоджений мотор має ремонтуватись в авторизованому сервісному центрі.
- Не паліть біля помпи, щоб уникнути займання пального.
- Не користуйтеся помпою у потенційно вибухонебезпечних місцях.
- Заборонено використовувати помпу без фільтра грубої очистки, встановленого у всмоктуючу магістраль. Відсутність забруднень гарантує тривалу та безперебійну експлуатацію помпи.
- Помпа BP-DC65 і BP-DC65-0 розрахована на сухе всмоктування на висоту до 2 м. Але якщо після запуску вона не всмоктує рідину протягом більше ніж 10 секунд, вам потрібно терміново зупинити помпу і перевірити причину. (Будь ласка, використовуйте керівництво з усунення несправностей п.6 цієї інструкції).
- **ВАЖЛИВО:** Після закінчення процесу заправки НЕ ЗАБУДЬТЕ ВИМКНУТИ ЕЛЕКТРОДВИГУН. При перекритті отвору паливороздавального пістолету рідина продовжує під збільшеним тиском циркулювати всередині помпи.
- Суворо заборонено встромляти пальці або інші частини тіла в отвори помпи; помпа має рухомі деталі.
- Перед демонтажем або монтажем помпи відключіть її від джерела струму.
- Уникайте проливання будь-якої рідини на мотор.
- Використовуйте помпу в межах робочої температури.
- Не торкайтесь електричних з'єднань такабелів вологими руками.
- При підключенні помпи до джерела струму через електричний подовжувач повністю розгорніть кабель подовжувача.

① Технічні характеристики

BP-DC65 та BP-DC65-0 помпа для дизельного пального. Самовсмоктувальна ексцентрикова із саморегулюючими лопатями.

Підходить тільки для некомерційного використання.

Робоча напруга	12 в постійного струму	24 в постійного струму
Тривалість неперервного робочого циклу	необмежена*	15 хв*
Продуктивність помпи без лічильника, фільтру, пістолету	45 л/хв	65 л/хв
Максимальний тиск	1,6 Бар	1.8 Бар
Сила струму, що споживається помпою без навантаження	8 А	17 А
Максимальна сила струму, що споживається помпою.	11 А	25 А
Рівень шуму	75 dB	85 dB
Різьба забірної і напірного отворів помпи	1" BSP	
Висота сухого всмоктування	до 2 м	
Висота мокрого всмоктування	до 5 м	
Клас захисту електрообладнання	IP-55**	
Експлуатаційна температура	-40 °C до +50 °C	
Наведені технічні характеристики для перекачування дизельного пального при температурі +20 °C		

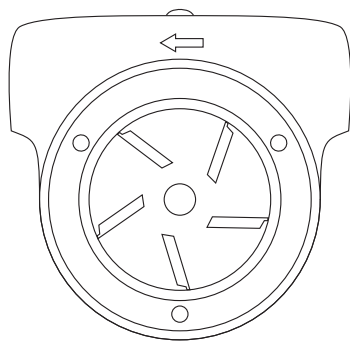
* Може бути менша при великих навантаженнях помпи.

** Тільки для моделі BP-DC65

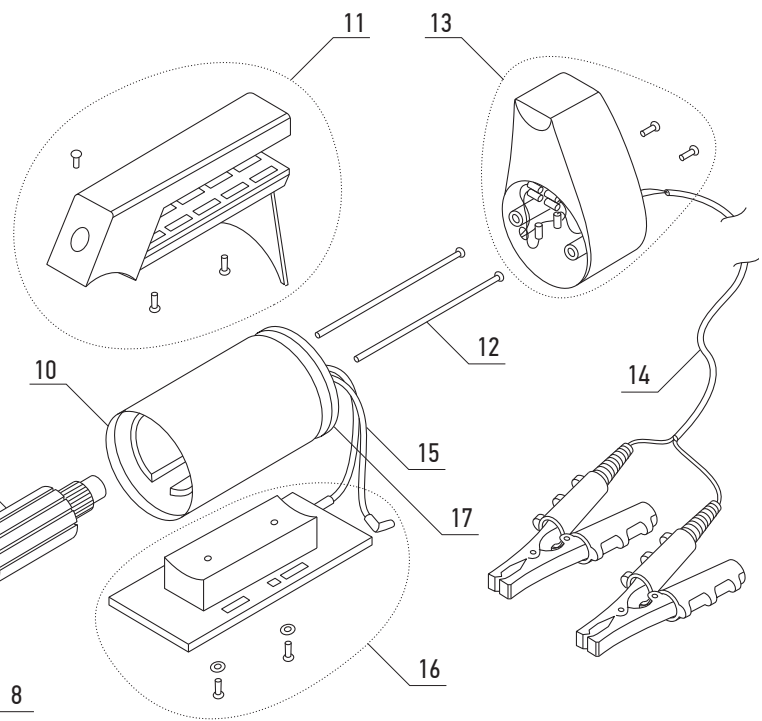
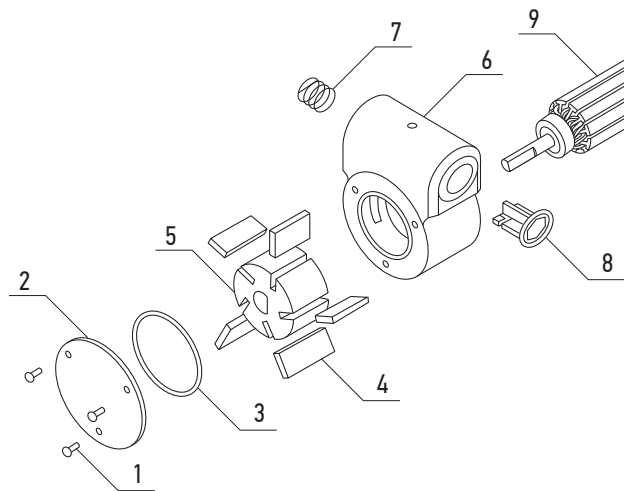
- Помпа має обвідний клапан.
- Інсталюваний захист від перегріву - мотор вимкнеться у випадку короткого замикання, перевантаження, блокування двигуна або перегріву і через 10-20 хвилин запуститься знову.
- Вологозахищений вимикач (в моделі BP-DC65).

Деталі помпи

№	Назва	Артикул	Примітка
1	Шворінь кришки помпи	65BPDC01	3 шт
2	Кришка помпи	65BPDC02	
3	Ущільнення кришки помпи	65BPDC03	
4	Лопать	65BPDC04	5 шт
5	Ротор помпи	65BPDC05	
6	Корпус помпи	65BPDC06	
7	Пружина обвідного клапана	65BPDC07	
8	Обвідний клапан	65BPDC08	
9	Ротор електричного двигуна	65BPDC09	
10	Статор електричного двигуна	65BPDC10	
11	Ручка з кріпленням	65BPDC11	тільки для BP65DC
12	Стяжні шворні електричного двигуна	65BPDC12	2 шт
13	Задня кришка помпи з кріпленням та вимикачем	65BPDC13	тільки для BP65DC
14	Зовнішній електричний дріт із електричними затискачами	65BPDC14	тільки для BP65DC
15	Внутрішній електричний дріт	65BPDC15	
16	Опорна пластина з кріпленням	65BPDC16	
17	Задня кришка двигуна з тримачем щіток колектора та термопарою	65BPDC17	



Малюнок 2.
Ротор і лопати
встановленні вірно



Малюнок 1.
Схема будови ВРDC-65/ВР-DC65-0

② Сумісність із рідинами

Підходить для перекачування тільки дизельного пального та пічної оливи.

③ Встановлення і підключення помпи

3.1 Підключення до джерела струму

Модель ВР-ДС65 має дроти із затискачами для акумуляторної батареї.

Модель ВР-ДС65-0 підключається дротами до джерела струму.

- Червоний дріт (для моделі ВР-ДС65-0 - дріт, що приєднаний до термопари) повинен бути підключений до ПЛЮСА (+12 АБО +24 В ПОСТІЙНОГО СТРУМУ)
- Чорний дріт повинен бути підключений до МІНУСА (НУЛЯ).

3.2 Підключення до паливної магістралі

Всі різьбові з'єднання магістралей мають бути ущільнені ФУМ стрічкою або різьбовим герметиком, сумісним з дизельним паливом. Не використовуйте для ущільнення різьбових з'єднань паклю, силіконовий герметик, тощо. Потрапляння залишків цих ущільнювачів у помпу може спричинити її блокування.

Всмоктувальна магістраль.

Приєднайте до помпи всмоктувальний шланг з різьбовим штуцером G 1" на кінці або будь-який трубопровід, з зовнішньою різьбою G 1" на кінці та мінімальним діаметром 1".

За наявності поворотів та згинів у всмоктувальній магістралі висота сухого смоктування може зменшитися.

Для викачування з глибини, більше ніж 2 метри рекомендується встановити на кінці всмоктувальної магістралі зворотний клапан Bigga #10102510. У будь-якому випадку, зворотний клапан повинен бути сумісним з дизельним паливом і встановленим у правильному напрямку.

Примітка: магістраль має бути сумісна з дизельним паливом та технічними характеристиками помпи (розрідження, продуктивність).

Напірна магістраль.

В якості напірної магістралі може бути використаний напірний шланг з різьбовим штуцером G 1" або будь-який трубопровід, відповідного діаметра, з зовнішньою різьбою G 1" на кінці.

Мінімальний діаметр напірної магістралі має бути 3/4" (19 мм) всередині.

Примітка: магістраль має бути сумісна з дизельним паливом та технічними характеристиками помпи (тиск, продуктивність). Надвелика протяжність магістралі - 8-15 метрів, спричинить зменшення продуктивності.

Паливороздавальний пістолет.

Помпа ВР-ДС65 може працювати з автоматичними та ручними паливороздавальними пістолетами відповідної пропускної здатності. ВИКОРИСТАННЯ ПАЛИВОРОЗДАВАЛЬНИХ ПІСТОЛЕТІВ СПРИЧИНЯЄ ЗМЕНШЕННЯ ПРОДУКТИВНОСТІ.

4 Початок роботи

1. Занурте всмоктувальний шланг в резервуар з дизельним паливом або переконайтесь, що всмоктувальна магістраль не перекрита.
2. При увімкненні мотора помпа повинна всмоктувати рідину, а при відкритті паливороздавального пістолету, має початися перекачування рідини.

Для завершення заправки відпустіть ручку паливороздавального пістолета та вимкніть електродвигун.

ВАЖЛИВО: при роботі помпи із закритим паливороздавальним пістолетом у шлангу створюється надлишок тиску та скорочується тривалість роботи до 1,5 хв. Через 1,5 хв помпа автоматично вимкнеться на 2-5 хв.

5 Обслуговування і ремонт

Періодично обстежуйте помпу для підтримки її у робочому стані.

- Перевірте стан фільтра грубої очистки на наявність забруднення
- Перевірте стан кабелів на наявність перетирань та переломів.

УВАГА: перевіряйте шланг і паливороздавальний пістолет на зношування й пошкодження. Поганий стан шланга або паливороздавального пістолету може завдати шкоди навколишньому середовищу.

Ремонт

Тільки авторизовані ремонтні майстерні можуть проводити ремонт виробу. Потрібно почистити й висушити помпу перед відправленням її на ремонт.

Якщо, помилково, помпа використовувалася не для перекачування дизельного пального або пічної оливи, промийте її для очищення і поінформуйте сервісний центр, які рідини перекачувались помпою. Помпи, для яких не будуть виконані вищеописані вимоги, не будуть прийняті на ремонт ані ремонтними майстернями, ані виробником. **Заборонено** розбирати помпу для самостійного ремонту або діагностування. Користувачу самостійно дозволено виконувати тільки процедуру заміни лопатей (див. п.5.1)

5.1. Заміна лопатей помпи

Перед розбиранням помпи від'єднайте виріб від джерела струму і злийте залишки робочої рідини.

1. Відкрутіть 3 шворні кришки проти годинникової стрілки.
2. Нахиліть помпу на себе і витягніть кришку помпи (кругові подряпини на внутрішній поверхні кришки не є дефектом).
3. Вийміть гумове ущільнення з пазу навколо порожнини помпи.
4. Нахиліть помпу на себе та зніміть ротор помпи з валу.
5. Вийміть лопаті з ротору.
6. Огляньте лезо кожної лопаті. Замініть комплект лопатей, якщо одна, або більше лопатей мають наступні дефекти:
 - напівкругла лінія лева;
 - зазубрене лезо
 - трищини або злами лева
7. Для збирання помпи виконайте попередні пункти у зворотньому порядку.

УВАГА! Переконайтесь, що ротор і лопаті вірно встановлені у ротор (мал. 2). В іншому випадку ротор буде заблоковано, а лопаті можуть бути зіпсовані.

⑥ Керівництво з усунення несправностей

Проблема	Можлива причина	Вирішення
Бак повний, помпа працює, але рідина не проходить через автоматичний паливороздавальний пістолет.	<ul style="list-style-type: none">• Напірна магістраль насичена повітрям, тому автоматичний паливороздавальний пістолет не може бути відкритий.	<ul style="list-style-type: none">• Зніміть автоматичний паливороздавальний пістолет зі шланга. Увімкніть помпу і чекайте, коли рідина полетиться. Вимкніть помпу та встановіть автоматичний паливороздавальний пістолет.
Помпа працює, але рідина не перекачується.	<ul style="list-style-type: none">• Негерметичність всмоктувальної магістралі.• Заблокований випускний отвір або паливороздавальний пістолет.• Помпа працює у зворотному напрямку.	<ul style="list-style-type: none">• Перевірте всмоктувальну лінію на наявність протікань.• Перевірте випускні отвори помпи, шланга, паливороздавального пістолета, щоб вони не були заблоковані.• Поміняйте місцями клеми плюса та мінуса згідно п.3.1. цієї інструкції.
Слабкий потік.	<ul style="list-style-type: none">• Проблема з напірною лінією.• Несправний обвідний клапан.• Забруднення фільтра грубої/тонкої очистки.	<ul style="list-style-type: none">• Перевірте напірну лінію на протікання і обмеження; вона може бути занадто вузькою, або негерметичною.• Віднесіть помпу до сервісного центру.• Перевірте стан фільтра грубої/тонкої очистки. За потреби очистіть/замініть його.

Помпа працює повільно або/та з дивним шумом.	<ul style="list-style-type: none"> • Неправильна напруга. • Поламався мотор. • Зношеними лопатями заклинило ротор. 	<ul style="list-style-type: none"> • Перевірте вхідну напругу (повинна бути 12 або 24 В постійного струму). • Зверніться до сервісного центру. • Зверніться до сервісного центру, або замовте нові лопаті та замініть їх.
Мотор зупиняється.	<ul style="list-style-type: none"> • Низька напруга. • Внутрішнє забруднення помпи твердими частками. • Забруднився фільтр тонкої очистки, якщо такий встановлений. 	<ul style="list-style-type: none"> • Перевірте вхідну напругу (повинна бути 12 або 24 В постійного струму). • Розберіть і почистіть помпу (див. п.5.1. цієї інструкції). • Замініть фільтр тонкої очистки.
Мотор перегрівається.	<ul style="list-style-type: none"> • Іскріння електричних контактів дроту. • Заблокований фільтр грубої очистки. • Вузька забірна/нагнітальна магістраль. • Забруднився фільтр тонкої очистки, якщо такий встановлений. 	<ul style="list-style-type: none"> • Переконайтесь, що клеми «крокодил» міцно затиснуті на контактах аккумулятора. Перевірте зовнішній ел. дріт на наявність ушкоджень. • Зніміть і почистіть фільтр. • Замініть магістраль. • Замініть фільтр тонкої очистки.
Мотор не вмикається.	<ul style="list-style-type: none"> • Відсутній електричний струм. • Поламався мотор. • Зношеними лопатями заклинило ротор помпи. 	<ul style="list-style-type: none"> • Перевірте джерело струму. • Зверніться до сервісного центру. • Зверніться до сервісного центру, або замовте нові лопаті та замініть їх.
Витік рідини.	<ul style="list-style-type: none"> • Поганий стан ущільнень. 	<ul style="list-style-type: none"> • Перевірте всі ущільнення.

6 Гарантійні зобов'язання

Виробник гарантує якість виробу, що поставляється.

Гарантійне обслуговування означає безкоштовну заміну деталей, що вийшли з ладу з вини виробника, або заміну несправного виробу на справний. Гарантійний строк обслуговування складає 24 місяці з дати продажу, вказаної у товарному чеку та відмітці про продаж в цій інструкції.

- Гарантія не покриває випадки виходу з ладу неправильно встановленого виробу та виробу з природним зносом.
- Строк гарантії достроково закінчується в наступних випадках:
 - Наявність слідів розбирання помпи користувачем, всупереч п.5 цієї інструкції.
 - Наявність на корпусі і деталях виробу механічних пошкоджень, корозії.
 - Наявність на робочих поверхнях задирок, подряпин або слідів ненормального зносу через експлуатацію всупереч правилам, викладеним у інструкції до виробу.
 - Наявність у залишках рідини, що перекачувалася, твердих механічних домішок.
 - Перекачування рідин, не придатних до цього (див. п.2 цієї інструкції).
 - Використання виробу з джерелом постійного струму напругою понад 24 в.
 - Використання виробу без фільтра грубої очистки пального.
 - Використання виробу всупереч правилам безпечної експлуатації, викладеним у цій інструкції.

Відмітка про продаж:

Виріб: електрична помпа для дизельного пального.

S/N:

Модель: BP-DC65 BP-DC65-0

Дата продажу: « » 20..... р.

Підпис представника продавця

Печатка продавця

Відмітки про звернення до Сервісного центру

Порядковий номер звернення до СЦ	1	2	3
Дата звернення			
Статус (гарантія, ТО, ремонт)			
Опис виконаних робіт			
Прізвище майстра, що виконував ремонт			
Підпис клієнта про приймання виробу з ремонту			
Примітки			
Відмітка сервісного центру: печатка/ назва			

SMARTA

Виробник ТОВ «СМАРТА»,
03151, Київ, вул. Волинська, 40,
тел.: +38 (044) 353-15-15.
info@bigga.ua

WWW.BIGGA.UA





