

## ОХРАННАЯ ПЛОМБА

### КАРАТ v.2

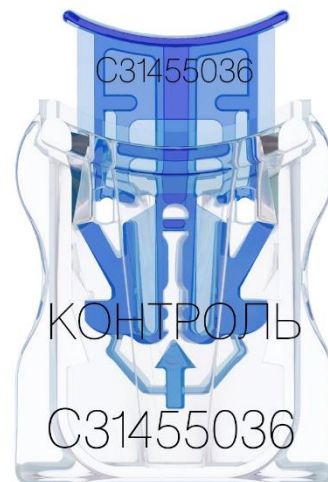


Рейтинг 5.0

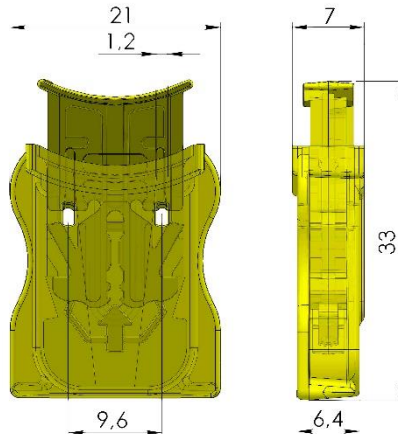
## СПЕЦИФИКАЦИЯ

- Улучшенный механизм двойного действия, не имеющий аналогов, содержащий в себе защелку "ласточкин хвост" и распираемый подвижным клином якорь
- Оптимальное расположение отверстий для опломбирования
- После закрытия вставка полностью утапливается в корпус
- Большая площадь для Вашего логотипа
- Уникальный, неповторяющийся номер для каждого изделия

Охранная пломба «КАРАТ v.2», изготовленная в соответствии с ТУ и ГОСТ 31283-2004, позволяет предотвратить несанкционированные вмешательства в работу контрольно-измерительных приборов, а также обеспечить контроль доступа к таким объектам, как автомобили, контейнеры, бензоколонки, ёмкости, офисы, складские помещения, игровые автоматы, шкафы, денежные хранилища в банках, инкассаторские сумки и многие другие объекты.



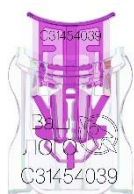
## ТЕХНИЧЕСКИЕ ХАРАКТЕРИСТИКИ



Тип пломбы:	Защелка
Тип запорного механизма	Симметричный ласточкин хвост, четыре эластичных элемента.
Материал:	Поликарбонат
Габаритные размеры, мм:	33x21,6x7
Диаметр отверстий, мм:	1,2
Температурный диапазон применения:	от -50°С до + 120°С индикация превышения диапазона
Способ нанесения номера и логотипа:	Лазерная маркировка
Цвета:	Красный, фиолетовый, оранжевый, желтый, молочный



## ВАРИАНТЫ НАНЕСЕНИЯ ЛОГОТИПА



- 8 значный номер на корпусе дублируется на вставке, с дополнительным буквенным обозначением
- графический или текстовый логотип заказчика



- 8 значный номер на корпусе дублируется на вставке, с дополнительным буквенным обозначением
- графический или текстовый логотип заказчика
- штрих код



- 8 значный номер на корпусе дублируется на вставке, с дополнительным буквенным обозначением
- графический или текстовый логотип заказчика
- тампопечать (подложка) на площади нанесения (цвет белый)



- 8 значный номер на корпусе дублируется на вставке, с дополнительным буквенным обозначением
- графический или текстовый логотип заказчика
- штрих код тампопечать (подложка) на площади нанесения (цвет белый)

## ЦВЕТА ИЗДЕЛИЯ



Охранная пломба «КАРАТ v.2»  
красного цвета



Охранная пломба «КАРАТ v.2»  
фиолетового цвета



Охранная пломба «КАРАТ v.2»  
оранжевого цвета



Охранная пломба «КАРАТ v.2» желтого цвета



Охранная пломба «КАРАТ v.2» молочного цвета

## УСЛОВИЯ ХРАНЕНИЯ

Хранение изделий из поликарбоната должно проводиться в условиях, обеспечивающих их количественную и качественную сохранность.  
 Требованиями к условиям хранения изделий из пластмасс: хранить в сухом прохладном месте  
 Соблюдение указанных условий хранения позволяет сохранить высокие потребительские свойства изделий в течение всего срока хранения

## УПАКОВКА

	коробка	коробка	гофроящик
Упаковка, шт	100	150	3000
Размер упаковки, мм	260x180x35	260x180x35	380x285x335
Масса упаковки, кг	0,424	0,507	10,6

## ПРАВИЛА УЧЕТА ОХРАННЫХ ПЛОМБ «КАРАТ»

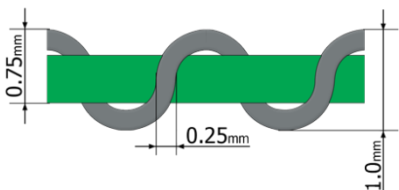
Номера всех установленных (снятых) пломб должны заноситься в журнал, содержащий следующую информацию:

1. Место установки (снятия) пломбы.
2. Дату и время установки (снятия) пломбы.
3. ФИО и подпись лица, установившего (снявшего) пломбу.
4. ФИО и подпись лица, принявшего объект пломбировки.

## МАТЕРИАЛЫ ДЛЯ УСТАНОВКИ

Пломба устанавливается при помощи троса, рекомендованы следующие виды:

№ п/п	Название	Диаметр	Рейтинг
1	Мононить армированная	1,0* мм	★★★★★★
2	Универсал	0,65 мм	★★★★★
3	Омедненный в полимере	0,54 мм	★★★★★
4	Трос пломбировочный	0,52 мм	★★★★
5	Трос нержавеющей	0,52 мм	★★★



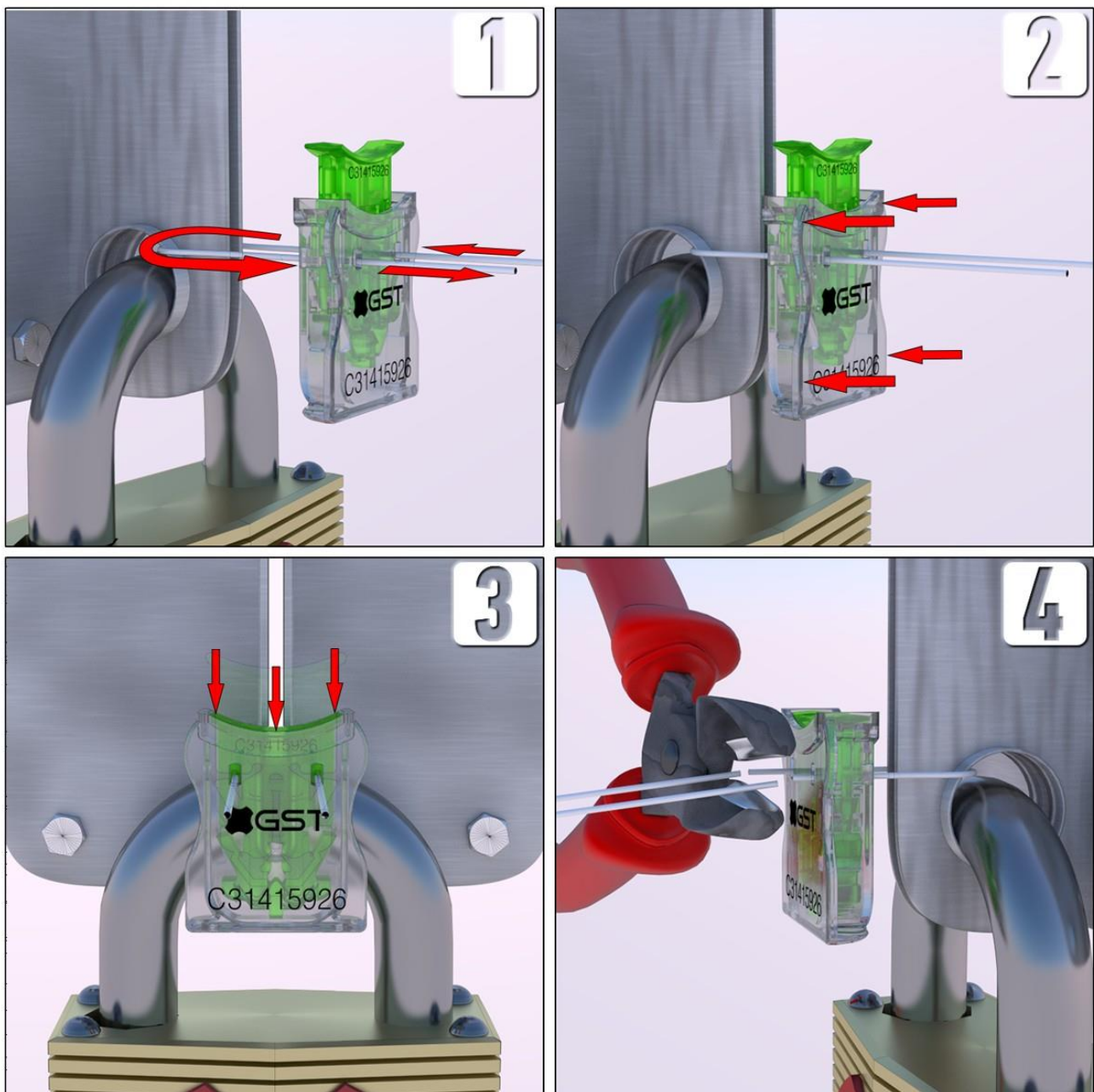
\* - мононить армированная имеет конструкцию пружины из- за чего диаметр 1 мм

## ИНСТРУКЦИЯ ПО ОПЛОМБИРОВАНИЮ

1. Продеть трос в отверстие пломбы, провести через проушины объекта опломбирования, продеть во второе отверстие пломбы
2. Натянуть трос и переместить пломбу к объекту
3. Защелкнуть вставку
4. Перерезать оставшиеся части троса

Пломба не должна иметь свободный ход. Зафиксировать номер пломбы в соответствующем журнале. При наличии на корпусе пломбы штрих кода/2D-кода - сканировать код.

**ВНИМАНИЕ!** Рекомендуем проводить фотофиксацию установленной пломбы

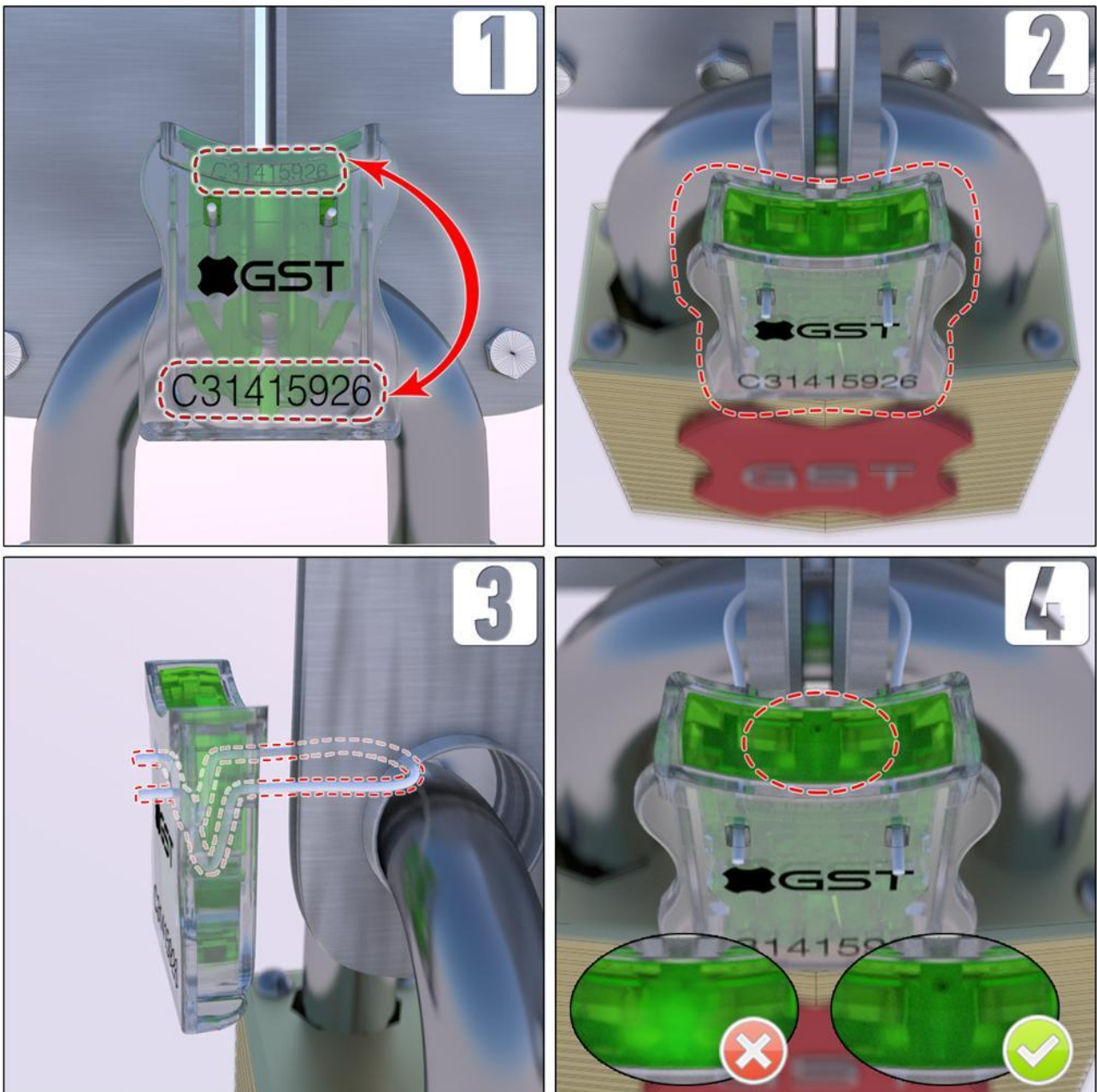


## ИНСТРУКЦИЯ ПО ПРОВЕДЕНИЮ ПРОМЕЖУТОЧНОГО КОНТРОЛЯ

Цель промежуточного контроля: убедиться в том, что пломба находится на объекте и не повреждена, а также отсутствуют признаки ее вскрытия. Если пломба вскрыта это необходимо зафиксировать в протоколе распломбирования.

Этапы промежуточного контроля:

1. Сверить номер на вставке и корпусе пломбы
2. Проверить отсутствие повреждения корпуса и вставки
3. Проверить отсутствие повреждения троса
4. Проверить отсутствие внешнего воздействия.



## ИНСТРУКЦИЯ ПО РАСПЛОМБИРОВАНИЮ

Перед распломбированием провести действия согласно инструкции по промежуточному контролю.

Правила проверки установленной охранной пломбы "КАРАТ":

1. Проверить соответствие номера пломбы с данными, указанными в журнале регистрации
2. Перекусить трос при помощи соответствующего инструмента

