

## Sika AnchorFix®-3+

Высокоэффективный, 2-компонентный эпоксидный анкерочный состав

### Описание материала

Не содержащий растворителей, тиксотропный, двухкомпонентный, эпоксидный анкерочный состав.

### Применение

Для крепления не расширяющихся анкеров в следующих случаях:

*Строительные работы:*

- Анкеровка стержней арматуры при строительстве и реконструкции
- Стержней с резьбой
- Болтовых соединений и специальных крепежных систем

*Монтаж инженерных систем (отопление, вентиляция, сантехника и т.д.):*

- Анкеровка кронштейнов коробов и оборудования

*Металлические и деревянные конструкции:*

- Крепление перил, балюстрад и опор
- Крепление ограждений
- Крепление оконных и дверных рам










*Может использоваться со следующими основаниями:*

- Бетон
- Твёрдый природный или искусственный камень
- Скальная порода
- Кладка из пустотелых блоков или плотного камня
- Металл
- Дерево

### Характеристики / Преимущества

- Длительное время открытой выдержки
- Можно инжектировать во влажный бетон
- Выдерживает высокую нагрузку
- Не оседает, даже при нанесении на потолочные поверхности
- Не содержит стирол
- Превосходная адгезия к основанию
- Безусадочный
- Можно использовать стандартный монтажный пистолет (с картриджами по 250 мл)
- Без резкого запаха
- Низкая степень отходов



<b>Испытания</b>																
<b>Тесты / Стандарты</b>	Соответствует стандартами ETAG001 и NF. Соответствует стандарту EN 1504-6.															
<b>Техническое описание продукта</b>																
<b>Вид</b>																
<b>Цвет</b>	Компонент А: чистый / прозрачный Компонент В: серый Компонент А+В смешанный: светло-серый															
<b>Упаковка</b>	Стандартный картридж 250 мл, 12 картриджей в коробке. Паллета: 60 коробок, в каждой по 12 картриджей.  Картридж, состоящий из двух соединенных баллонов, емкостью 400 мл, 12 картриджей в коробке. Паллета: 60 коробок, в каждой по 12 картриджей.  Картридж, состоящий из двух соединенных баллонов, емкостью 1500 мл, 5 картриджей в коробке. Паллета: 50 коробок, в каждой по 5 картриджей.															
<b>Хранение</b>																
<b>Условия и срок хранения</b>	12 месяцев от даты изготовления при условии хранения в герметично закрытой неповрежденной заводской упаковке. Хранить в сухом прохладном месте при температуре от +5°C до +20°C. Не допускать попадания прямых солнечных лучей.  Срок годности картриджей Sika AnchorFix®-3+ указан на этикетке.															
<b>Технические характеристики</b>																
<b>Плотность</b>	Компонент А: 1,18 кг/л Компонент В: 1,71 кг/л 1,45 кг/л (компонент А+В смешанный).															
<b>Скорость отверждения</b>	<table border="1"> <thead> <tr> <th>Температура </th> <th>Время жизни, T<sub>gel</sub> </th> <th>Время отверждения, T<sub>cur</sub> </th> </tr> </thead> <tbody> <tr> <td>&gt; +40°C</td> <td>10 минут</td> <td>7 часов</td> </tr> <tr> <td>+20°C - +35°C</td> <td>15 минут</td> <td>14 часов</td> </tr> <tr> <td>+10°C - +20°C</td> <td>35 минут</td> <td>30 часов</td> </tr> <tr> <td>+5°C - +10°C</td> <td>75 минут</td> <td>45 часов</td> </tr> </tbody> </table> <p>Внимание: Минимальная температура картриджа +5°C.</p>	Температура 	Время жизни, T <sub>gel</sub> 	Время отверждения, T <sub>cur</sub> 	> +40°C	10 минут	7 часов	+20°C - +35°C	15 минут	14 часов	+10°C - +20°C	35 минут	30 часов	+5°C - +10°C	75 минут	45 часов
Температура 	Время жизни, T <sub>gel</sub> 	Время отверждения, T <sub>cur</sub> 														
> +40°C	10 минут	7 часов														
+20°C - +35°C	15 минут	14 часов														
+10°C - +20°C	35 минут	30 часов														
+5°C - +10°C	75 минут	45 часов														
<b>Текущность</b>	Не оседает, даже при нанесении на потолочные поверхности															
<b>Толщина слоя</b>	Макс. 5 мм															
<b>Физико-механические характеристики</b>																
<b>Прочность на сжатие</b>	(по ASTM D695-96)															
Время отверждения	+5°C	+23°C	+40°C													
16 часов	~ 11 Н/мм <sup>2</sup>	~ 94 Н/мм <sup>2</sup>	~ 108 Н/мм <sup>2</sup>													
1 день	~ 17 Н/мм <sup>2</sup>	~ 104 Н/мм <sup>2</sup>	~ 115 Н/мм <sup>2</sup>													
3 дня	~ 86 Н/мм <sup>2</sup>	~ 112 Н/мм <sup>2</sup>	~ 123 Н/мм <sup>2</sup>													
7 дней	~ 89 Н/мм <sup>2</sup>	~ 114 Н/мм <sup>2</sup>	~ 127 Н/мм <sup>2</sup>													
+/- 5 Н/мм <sup>2</sup>																

## Прочность на вазрыв

Тест на вырыв (в соответствии со стандартом NF P 18-822):

Анкеровка арматуры в плиту:

Условия:

Марка стали	B500B
Диаметр арматуры	12 мм
Диаметр отверстия	22 мм
Глубина анкеровки	120 мм

Результаты испытания: предельная нагрузка > 70 кН\*, смещение < 0,6 мм

\*Максимально возможная нагрузка испытательной установки

Тест на вырыв (в соответствии ETAG 001): свободный

Анкеровка резьбовой шпильки в плиту:

Условия:

Марка стали	12,9
Диаметр арматуры	M 12
Диаметр отверстия	14,3 мм
Глубина анкеровки	110 мм

Результаты испытания:  $F_{Rk, log}^t > 75$  кН, разрушение бетонного основания

## Термостойкость

от - 40°C до + 45°C

долговременная термостойкость при + 45°C

## Информация о системах

### Нанесение

### Расход

Расход материала на анкеровку, мл

Анкер Ø мм	От- вер- стие Ø мм	Глубина просверленного отверстия, мм																	
		80	90	110	120	130	140	160	170	180	200	210	220	240	260	280	300	350	400
8	10	3	4	4	5	5	5	6	6	7	7	7	8	8	9	9	10	11	12
10	12	4	5	5	6	6	6	7	8	8	8	8	9	10	10	11	12	14	15
12	14	5	6	6	6	7	7	8	8	9	10	10	11	11	12	13	14	16	18
14	18	9	10	11	14	14	15	18	19	20	22	23	24	26	28	30	32	37	42
16	18	9	10	11	13	14	15	17	18	19	21	22	23	26	28	30	32	36	40
	20	10	12	12	15	16	17	20	21	22	24	25	26	29	31	33	35	40	46
20	24	12	13	14	15	16	18	22	24	26	28	30	32	36	38	42	48	58	66
	25	18	19	21	23	24	26	30	31	32	36	38	40	44	46	50	54	64	72
24	26	24	25	28	30	33	35	40	43	45	50	55	58	60	65	70	75	100	125

Указанное количества расходуемого материала рассчитано без учета отхода.  
Отходы составляют 10 - 50%.

## Требование к основанию

Цементный раствор и бетон должны быть старше 28 дней.

Прочность основания (бетон, кладка или камень) необходимо проверить.

Если прочность основания неизвестна, следует провести испытание на отрыв (Pull-out тест).

Отверстие для крепления должно быть чистым и сухим, свободным от масла, смазки и т.п.

Анкерное отверстие должно быть чистым, сухим, свободным от масла, смазки, пыли и т.д.

Стержни периодического профиля необходимо тщательно очистить от любого масла, жира или любых других веществ и частиц, таких как грязь т.д.

## Условия нанесения / Ограничения

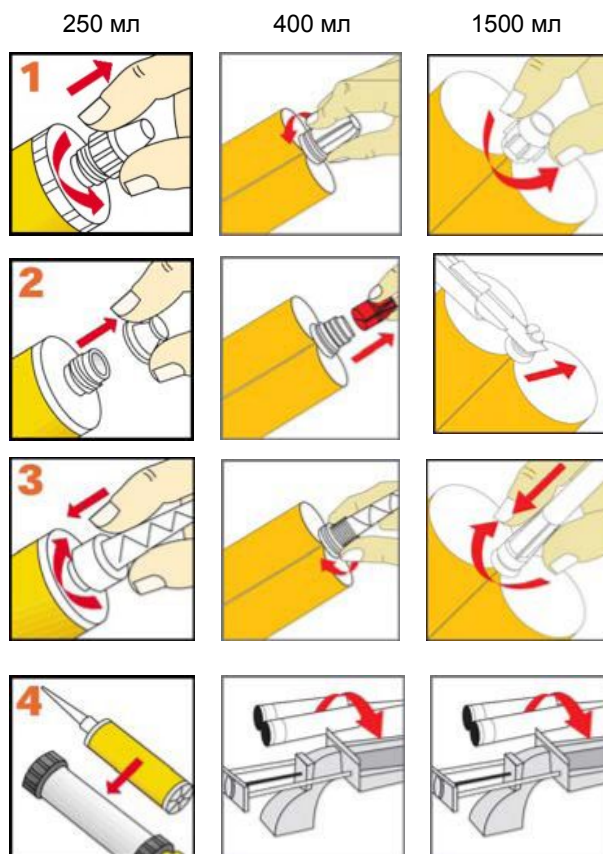
<b>Температура основания</b>	0°C мин. / + 40°C макс. При нанесении температура Sika AnchorFix® - 3+ должна быть от +5°C до +40°C.
<b>Температура воздуха</b>	0°C мин. / + 40°C макс. При нанесении температура Sika AnchorFix® - 3+ должна быть от +5°C до +30°C.
<b>Точка росы</b>	При нанесении температура основания должна быть не менее чем на 3°C выше точки росы для недопущения образования конденсата.

## Инструкции по нанесению

**Смешивание** Компонент А : Компонент В = 1 : 1

### Инструменты для смешивания

Подготовка картриджа:



Открутить и снять колпачок

Картриджи по 250 и 400 мл: - открутить заглушку  
Картридж 1500 мл: - отрезать заглушку картриджей

Прикрутить статический смеситель

Установить картридж в пистолет и начать нагнетание анкерочного состава

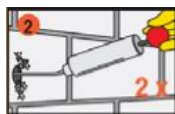
Во время перерыва в работе можно не снимать смеситель с картриджа после сбрасывания давления в пистолете. Если при возобновлении работы обнаруживается, что состав в насадке затвердел, следует ее заменить.

## Способы нанесения клея / Инструмент

### Общие положения:



Отверстия необходимой глубины и диаметра просверливают при помощи электрической дрели. Диаметр отверстия должен соответствовать диаметру анкера.

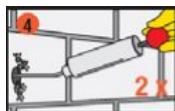


После каждого этапа очистки следует продуть отверстие сжатым воздухом в направлении из глубины отверстия наружу (не менее двух раз).

Внимание: следует использовать компрессоры без масла!



Отверстие следует тщательно очистить при помощи круглой щетки (не менее двух раз). Диаметр стальной щетки должен быть больше диаметра отверстия.

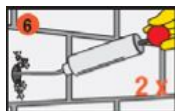


Ещё раз продуть отверстие сжатым воздухом в направлении из глубины отверстия наружу (не менее двух раз).

Внимание: следует использовать компрессоры без масла!



Ещё раз тщательно очистить отверстие при помощи круглой щетки (не менее двух раз). Диаметр стальной щетки должен быть больше диаметра отверстия.

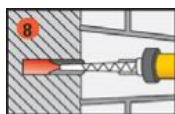


Последний раз продуть отверстие сжатым воздухом в направлении из глубины отверстия наружу (не менее двух раз).

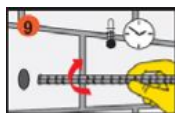
Внимание: следует использовать компрессоры без масла!



Несколько раз нажать на пистолет до тех пор, пока оба компонента не станут выходить как однородная масса. Нельзя использовать первую порцию клея. После чего сбросить давление в пистолете и тканью протереть выходное отверстие картриджа.

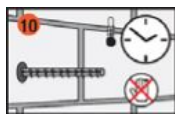


Клей следует нагнетать в отверстие, начиная из глубины, при этом медленно извлекая смеситель из отверстия. В любом случае не допускается образование воздушных мешков. Для глубоких отверстий можно использовать удлиняющие насадки (смесители).



Вкрутить анкер в заполненное просверленное отверстие. При этом анкероочный состав может частично выйти из отверстия.

Внимание: анкер необходимо установить в течении времени жизни анкероочного состава.



Во время твердения анкероочного состава нельзя перемещать или нагружать анкер. Инструменты следует очистить сразу же после использования при помощи Sika® Colma Cleaner.

Тщательно вымойте руки теплой водой с мылом.

## Очистка инструмента

Сразу же после использования инструмент и применяемое оборудование следует очистить при помощи средства Sika® Colma Cleaner. Затвердевший материал можно удалить только механическим путем.

## Замечание

Все технические данные приведены на основании лабораторных испытаний. Реальные характеристики могут варьироваться по независящим от нас причинам.

## Указания по технике безопасности

Для получения информации и консультации относительно безопасности применения, хранения и утилизации химических материалов, пользователи должны обращаться к последней версии технической карты по безопасности, содержащей физические, экологические, токсикологические и другие связанные с безопасностью данные.

## Юридические указания

Информация, и, в частности, рекомендации, относящиеся к способу применения и конечному использованию продукции «Сика», предоставляются добросовестно, на основании существующих опыта и знаний компании «Сика» о продукции, при условии надлежащего хранения продукции, обращения с ней и применения в нормальных условиях в соответствии с рекомендациями компании «Сика». На практике, отличия между материалами, подготовительным слоем и фактическими условиями места, в котором применяется продукция, могут исключать возможность предоставления какой-либо гарантии относительно годности для продажи или пригодности для конкретного использования, а также исключать всякую ответственность, которая может возникнуть из каких-либо правоотношений, в связи с, или из предоставленных рекомендаций, или иных предложений. Пользователь продукции обязан испытать ее пригодность действительным целям и намерениям потребителя. Компания «Сика» оставляет за собой право изменять состав своей продукции. Право собственности третьих сторон должны быть соблюдены. Все заказы принимаются в соответствии с действующими условиями продаж и поставок. Пользователи должны всегда использовать самую последнюю версию технической карты материала соответствующего вида, копии которой будут предоставлены по их требованию.



Сика Украина,  
Украина  
03680 г. Киев  
ул. Смольная, 9-Б

Тел.: +380 44 492 94 19  
Факс: +380 44 492 94 18  
[www.sika.ua](http://www.sika.ua)  
[www.sika.com](http://www.sika.com)

