



Shenzhen ZHJABO Electronics CO.,Ltd

JABO-2CG

Инструкция пользователя



Version number: 201709



Характеристики:

Размер: 615мм*265мм*220мм

Вес: 3.6кг (включая батарею)

Тип: Два винта, Два мотора.

Система мощность: 380 двойной двигатель, система передач

Питание: 3.7V / 10 Ah (или 20Ah) литиевая

Работа от батареи: 3 час (или 4-5час)

Скорость: 80 метров /мин.

Вес прикормки: 1.5 кг

Основные функции: вперед, назад, в лево, в право, передний свет, кормление, лампа приманка рыбы, GPS, эхолот

Размеры пульта ДУ: 185*190*55мм

Тип пульта ДУ: тип кулисный

Питание Пульт ДУ: 3.7V 900mA литиевая батарея (встроенная)

Пульт дистанционного управления ЖК: dot matrix 128*64

Размер экрана: 59мм*36мм

Меню пользователя: Китайский / English

Эхолот частота детектора рыбы: 200KHz

Угол обзора эхолота: 20 °

Глубина сканирования дна: 0.6 - 32 м

Разрешение чтения глубины: 0.1 метр

Температура: 0-50 °

Нижняя дисплея контур: Да

Внизу: локальное усиление

Показать единицы: метры / дюймы, градусов по Цельсию / градусов по Фаренгейту;

Пульт ДУ работа диапазон частот: 433MHz

Частотные каналы: 6

Пульт ДУ радиус действия: 300 м

Слабый заряд батареи: есть

GPS точность: менее 5 м

GPS время захвата спутника: 1 - 5 минут

Текущая широта и долгота дисплея: Есть

Индикация текущего времени: Есть

Функция измерения расстояния: Есть

Емкость запоминающего устройства Пункт назначения: 8



Установка лодки питания литиевая батарея: литиевая батарея JABO-2CG уже установлена на заводе-изготовителе. Получив лодку, пользователю нужно только открыть люк (Не отключайте вилки), и вставьте батарею в гнездо в лодке. Пожалуйста, НЕ перепутайте провода (красный с красным, черный к черному). В противном случае возможно короткое замыкание приемника и платы управления. После подключения к батарее, пожалуйста, закройте верхний купол.

Функция тестирования работы:

Перед самой операции, пожалуйста, прочитайте инструкцию внимательно.

НЕ помещайте лодку в воду до начала тестирования лодки.

Мощность: поставить лодку на ровной поверхности, затем включите выключатель питания на куполе. Когда передний свет начинает мигать, это означает, что подключение питания приемника нормально. Он ищет радио сигнал пульта управления с тем же кодом.

- **Код:** включите выключатель питания пульта дистанционного управления. Примерно через 5 секунд, передние свет меняется от вспышки к твердой красной, то пульт дистанционного управления и приемник успешно подключен. Для того, чтобы управлять несколькими лодки на том же месте, каждый пульт дистанционного управления имеет свой собственный уникальный адрес ID. Пульт дистанционного управления может также установить 6 различных РЧ каналов. Если рыболовное место имеет одинаковый диапазон частот помехи, пользователь может изменить радиочастотный канал, чтобы избежать высоких помех частоты. Лодка будет искать контроллер с тем же адресом ID каждый раз, когда судно загружается. После подключения к сети, передние фары начнет светиться красным. Лодка будет работать только на этом канале. Пожалуйста, не изменяйте канал. Если канал изменился, пожалуйста, перезагрузите лодку в поисках правильного адреса ID.

Передний свет: передний свет включается каждый раз, когда пользователь включает лодку. При использовании лодки в дневное время, вам не нужно, чтобы включить передний свет. Пользователь может отключить его, чтобы сохранить батарею, потянув вправо правый джойстик с кнопкой функций одновременно. Для того, чтобы включить свет, потяните вправо правый джойстик снова с кнопкой функций одновременно.

Движение вперед: нажмите вверх левую палку джойстика постепенно, лодка начинает двигаться вперед. Левый и правый фонари горят. На дисплее пульта дистанционного управления также указывает направление лодки.

Движение влево/вправо: толкать левый джойстик влево или вправо, судно повернет в соответствующую сторону.

Движение назад: тянуть вниз левый рычаг постепенно, лодка будет двигаться назад. В то же время, сигнальные огни будут мигать.

Остановка: отпустить левый рычаг, и лодка остановится.

Приманка кормления: в целях предотвращения ложного срабатывания, пользователь должен остановить лодку перед сбросом прикормки. После того как лодка останавливается, просто нажать правый рычаг вверх и нажмите кнопку функция одновременно, лодка начнет сброс прикормки. Бункер подачи будет перемещаться, и вернется автоматически в исходное положение. Если пользователь хочет, чтобы остановить бункер во время перемещения, просто нажать правый рычаг вверх и нажмите кнопку функция одновременно

Внимание:

Бункер прикормки контролируется силой. пожалуйста, не перемещайте его в ручную. Это может привести к повреждению системы.

Пожалуйста, не испытывать подающий бункер, пока судно не будет полностью установлен, в противном случае бункер кормление не перестанет работать, как только включается.



Мы настоятельно рекомендуем пользователю смазывать винт (2053) перед первым использованием.

Лампа рыбы: чтобы включить или выключить лампу приманку рыбы, нажать правым джойстиком в низ до упора и нажмите кнопку FUNCTION одновременно. На ЖК-дисплее также отображается состояние работы лампы приманки.

Расстояние тест: перед первым использованием, пользователю необходимо проверить фактическое расстояние дистанционного управления может достигнуть. Есть 2 способа сделать тест.

1) если у вас есть 2 или более человека, один человек управляет левым рычагом во время ходьбы от лодки, пока другой не узнает, что двигатели перестают работать. Обычно рабочее расстояние составляет около 300 метров.

тест. 2) если это только один человек, вы можете поставить лодку в воду, пусть лодка движется вдоль берега. Вы можете проверить расстояние с помощью GPS (смотрите инструкцию GPS).

Расстояние меняется, если это близко к городу или шоссе.

Корректировка Отклонение от курса: как JABO-2CG использует систему двойного двигателя, это может привести к отклонению от курса из-за ошибки скорости двигателей. Пользователь может настроить ошибку с помощью пульта ДУ. В режиме обнаружения рыбы, нажмите клавишу SET, затем выберите YAW SETTING. Нажмите + или - для регулировки направления. Может потребоваться несколько регулировок. После настройки, нажмите кнопку SET еще раз, чтобы сохранить данные.

Индикатор низкого заряда батареи: при низком уровне заряда батареи, знак батареи на ЖК-дисплее будет пустым и моргать. В то же время пульт дистанционного управления будет издавать звуковой сигнал. Пожалуйста, зарядить аккумулятор, чтобы не потерять контроль над лодкой.

GPS Тест:

Когда все основные функциональные операции тесты нормально, нажмите кнопку DOWN на пульте дистанционного управления, чтобы переключиться на модуль GPS. Это может занять 1-5 минут или дольше, чтобы инициализировать и / или обновить модуль GPS. Пожалуйста, не проверять GPS под крышей. Поместите лодку в открытое пространство с ясным небом. После того, как GPS получает сигнал со спутника, на ЖК-дисплее отображается текущее долготы и широты (см инструкции GPS).

Внимание:

Пожалуйста, необходимо зарядить аккумулятор каждый раз перед использованием лодки. Время зарядки составляет 20-24 часов для батареи 10А, 48 часов для батареи 20А.

Когда низкий сигнал тревога батареи включен (пульт дистанционного управления будет пищать, а передний индикатор фонарь мигает) пожалуйста, зарядить аккумулятор.

Пожалуйста, убедитесь, что пульт ДУ всегда заряжен полностью перед использованием.

Пользователь должен остановить лодку перед кормлением.

Максимальная допустимая нагрузка для бункера кормление составляет 1.5кг.

Пожалуйста, выключайте пульт дистанционного управления и лодку после каждого использования.

Пожалуйста, зарядите лодку через каждые 3 месяца, если она не используется. Держите уровень заряда батареи на уровне 70% - 80% для лучшего срока работы акб. Держите лодку в сухом месте.

Пожалуйста, Не допускайте превышения эффективное расстояние (более 300 метров).

Пожалуйста, затяните все винты и закройте водонепроницаемую кабину перед использованием.

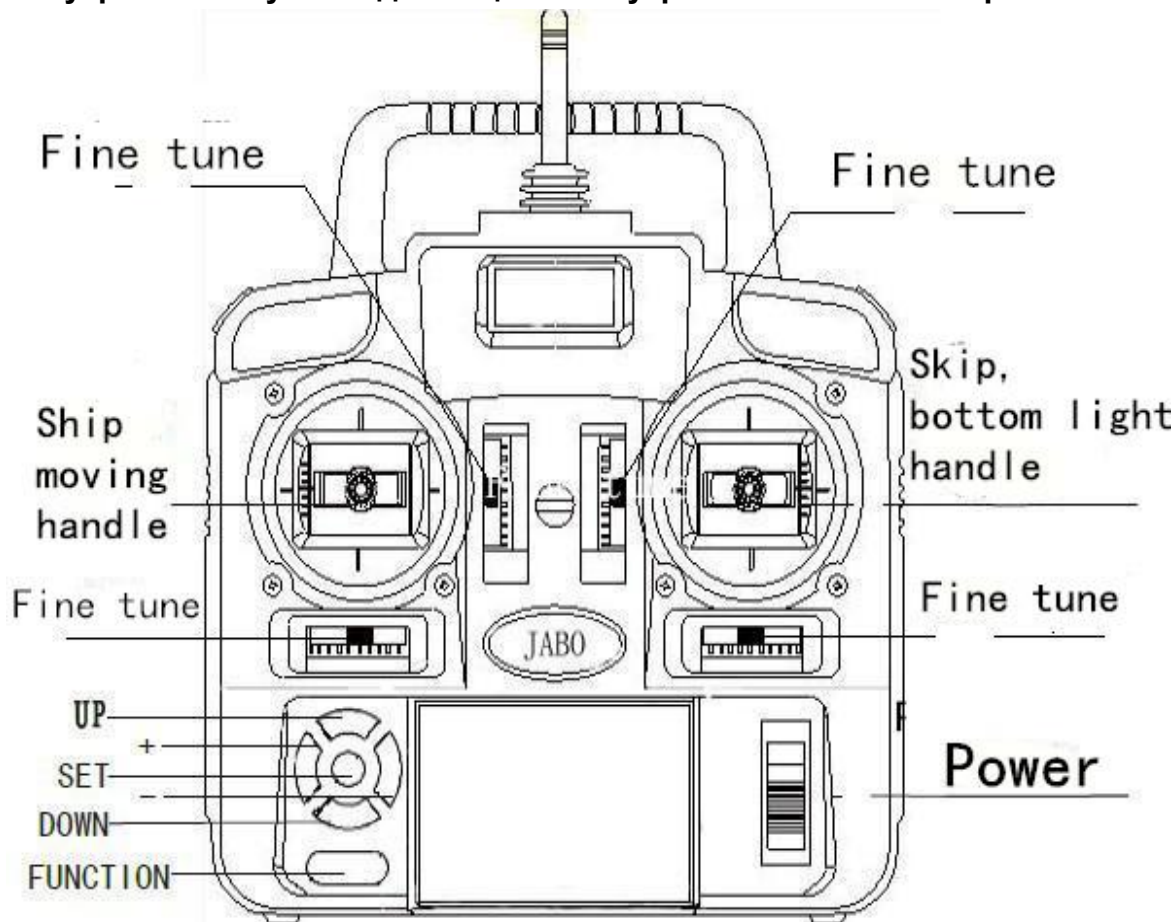
НЕ ПЕРЕДВИГАТЬ ВРУЧНУЮ ПОДАЧИ ЛОТОК для ПРИКОРМКИ, в противном случае это может привести к повреждению системы.

Ночная рыбалка свет: кораблик оборудован ночным рыбацким светом. Для того, чтобы использовать свет, нажмите правый джойстик в право до конца и нажмите кнопку FUNCTION одновременно.

Крепление шнура приманки: Оба конца шнура приманки через два круга (показанных как изображение 1), крючок рыбы провод к неподвижной ноге (рисунок 2), а затем отпустите винт и затяните рыбы провод (изображение 3).



Элемент управления пультом дистанционного управления и способа применения:



Левый джойстик : управлять

Вперед: нажмите вверх левую палки постепенно, лодка начинает двигаться вперед. Левого и правого поворота индикаторы светятся.

Левый / правый поворот: толкать левый джойстик влево или вправо, лодку повернет в соответствующую сторону.

Задний ход: тянуть вниз левую палки постепенно, лодка будет возвращена. В то же время, как сигнальные огни будут мигать.

Остановка: отпустить левую палки, лодка остановится.

На дисплее пульта дистанционного управления также указывает направление лодки.

Правый джойстик: управление бункер кормления и рыбацкой выключатель освещения

Бункер кормления: Пользователь должен остановить лодку перед подачей операции. После того как лодка останавливается, просто нажать правую палки вплоть кверху и нажмите кнопку функций одновременно, лодка начнет кормление. Бункер кормление будет перематывать, как только операция подачи делается. Если пользователь хочет, чтобы остановить во время операции подачи,

просто нажать правую палки весь путь к вершине и нажмите кнопку функций одновременно снова.

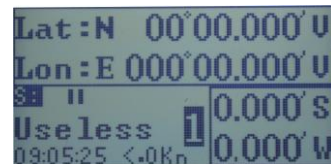
Рыбалки выключатель освещения: Чтобы включить или выключить лампу приманку рыбы, поверните правый джойстик - в низ до конца и нажмите кнопку FUNCTION одновременно. управление ЖК-дисплей Пульт ДУ будет также указать состояние бункера кормление и рыболовного света. Пульт дистанционного управления имеет два режима работы: режим обнаружения рыбы; Режим GPS.

По умолчанию используется режим обнаружения рыбы.

Нажмите клавишу вверх, чтобы войти в режим обнаружение рыбы



Нажмите кнопку вниз, чтобы войти в режим GPS



Включите переключатель лодки, световой сигнал будет мигать. После того, как он получает от лодки на пульт дистанционного управления с тем же ID, световой сигнал будет гореть. Если соединение не удастся, удаленный дисплей покажет демонстрационную картину в течение 30 секунд. Если соединение установлено, дисплей покажет температуру воды и глубину на ее левой стороне. Когда глубина 0, это означает, что сонар не может определить глубину воды (возможная причина не может быть или не глубже, чем на 1 метр, или слишком глубоко, чтобы обнаружить. Может быть, настройка чувствительности эхолота, слишком низкая).

Каждый узел имеет свой соответствующий значение параметра.

Рыба обнаружения: нажмите кнопку SET в режиме обнаружения рыбы, чтобы войти на страницу настройки обнаружения рыбы. После того как параметры установлены, пользователь должен

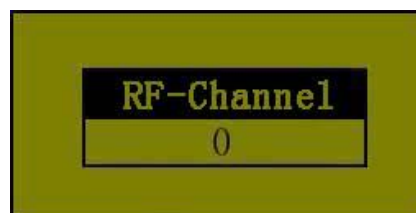


нажать кнопку SET еще раз, чтобы сохранить изменения.



Подсветка экрана: нажмите кнопку + или -, чтобы включить или выключить. Нажмите клавишу DOWN для перехода на следующий параметр.

Режим проверки Заводская: пожалуйста, игнорировать его. Нажмите клавишу DOWN для перехода на следующий параметр.

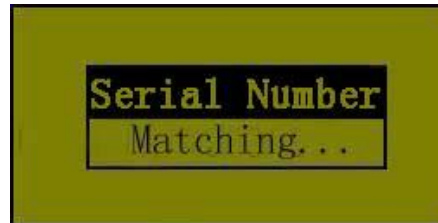
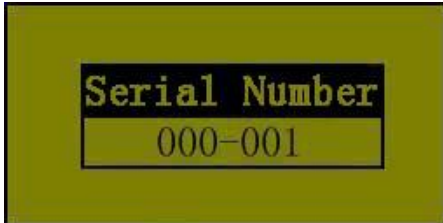


Язык: нажмите + для английского, пресс - для китайцев. Нажмите клавишу DOWN для перехода на следующий параметр.

RF выбор канала:

Когда есть 2 лодки в той же области, пользователь должен выбрать другой канал на кнопку + или - Пользователю необходимо перезагрузить лодку, чтобы сохранить изменения. Есть 6 доступных каналов для пользователей, чтобы выбрать.

Нажмите клавишу DOWN для перехода на следующий параметр

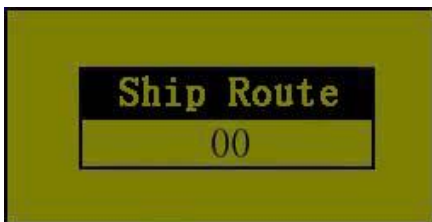


Аппарат дисплей серийный номер Соответствие приемника

Каждый пульт дистанционного управления имеет уникальный серийный номер. пользователь не может изменить его. Это уже согласовано с лодкой по заводской установке. Пользователю не нужно, чтобы соответствовать его снова, если не будет нового пульта дистанционного управления или новый приемника.

Для этого просто нажмите кнопку +, чтобы войти в режим соответствия, как показано на рисунке. Затем включите приемник для поиска соответствия ID. Это займет около 10 секунд, чтобы закончить матч. После того, как совпадают, дисплей покажет серийный номер пульта дистанционного управления.

Нажмите клавишу DOWN для перехода на следующий параметр.

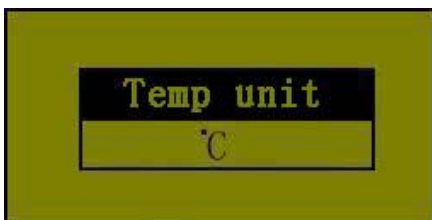


Корректировка отклонения от курса:

Нажмите + или - для регулировки отклонения от курса.

Нижний дисплей функция масштабирования: Нажмите + или -, чтобы включить или выключить. Пользователь может использовать эту функцию, чтобы увидеть детали под водой.

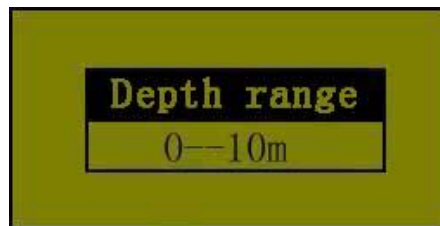
Нажмите клавишу DOWN для перехода на следующий параметр.



Блок индикации температуры: нажмите + для Фаренгейта, нажмите - для Цельсия.

Единицы измерения: нажать + для фут, нажать - для метр

Нажмите клавишу DOWN для перехода на следующий параметр.



Гидролокатора чувствительность (Sensitivity) обнаружения настройки: нажмите + или - для регулировки. Когда вода слишком глубоко или неясно, пользователь должен повысить чувствительность. Лучший диапазон должен быть в пределах от 60 - 90. Более высокий уровень чувствительности может обнаруживать ложные цели.

Вода (Depth Range) Диапазон установки глубины: нажмите кнопку + или - для регулировки. Правильная установка может сделать изображение более четким. Вы можете также установить в положение AUTO, чтобы позволить системе регулировки параметра.

GPS настройка:

Нажмите кнопку SET в режиме GPS для входа в настройки GPS. Нажмите кнопку SET еще раз, чтобы сохранить изменения.



Выбор сохраненной точки GPS: Нажмите + или - для выбора точки . Пульт дистанционного управления может хранить до 8 адресатов (точка подачи). Нажмите и номер ключа для нового назначения.

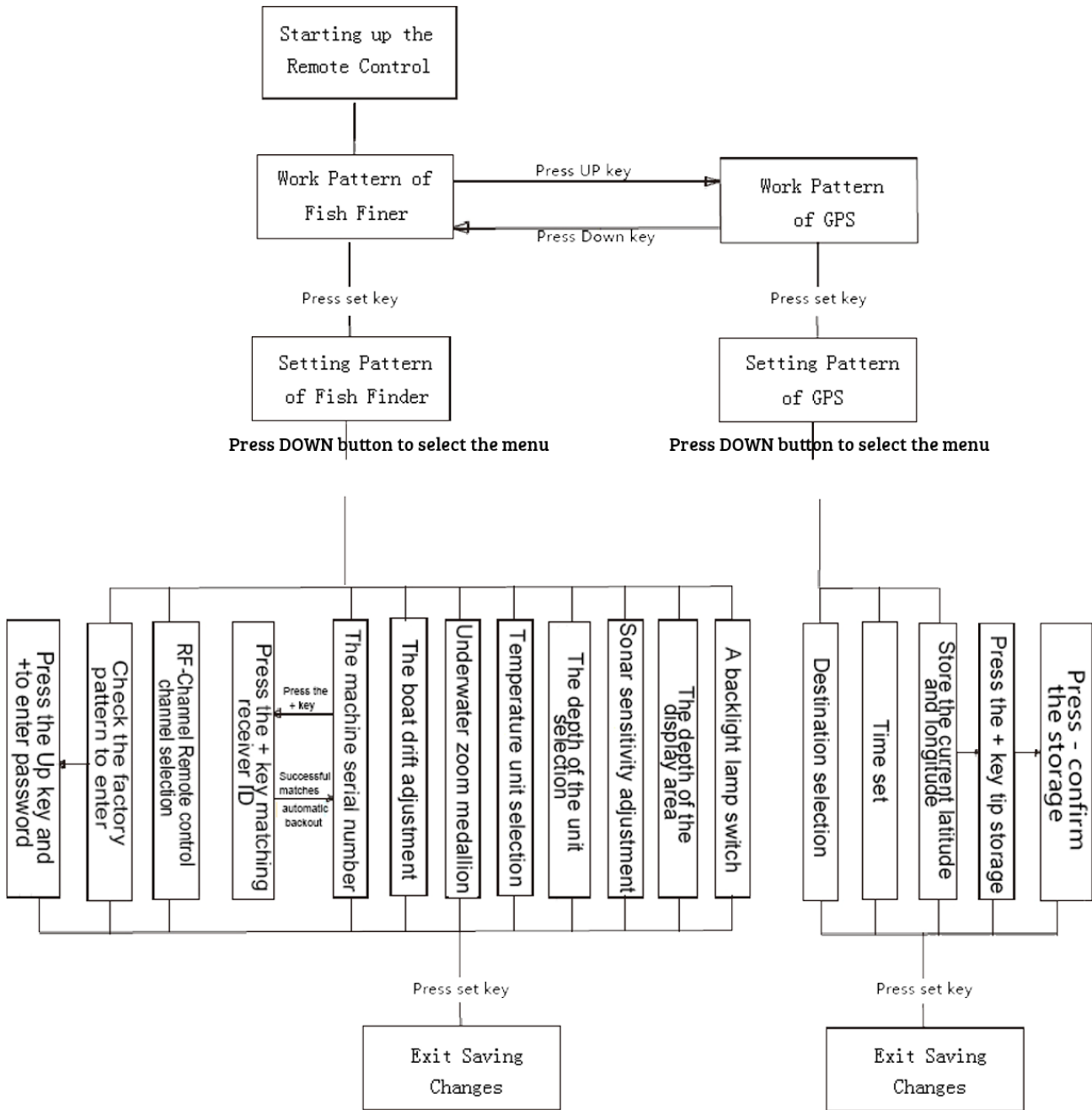
Настройка часового пояса: Нажмите + или - для изменения часового пояса.

Нажмите клавишу DOWN для перехода на следующий параметр.

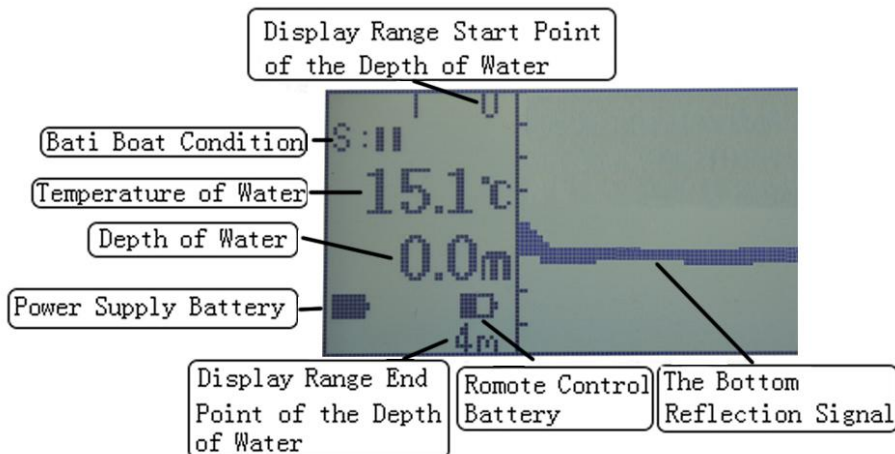


Модуль хранения: Чтобы сохранить текущее местоположение в памяти, нажмите кнопку +, чтобы послать запрос, а затем нажмите кнопку - для подтверждения. В дальнейшем пользователь может получить быстрый доступ к последней сохраненной точке

Пульт дистанционного управления ручной комплект прогресс Внедрение СИСТЕМЫ



Сонар рыбы обнаружения и советы:



Диапазон глубин для этой системы составляет 0,8 - 32 метров. Система не будет работать за пределами этого диапазона. Если расчетная глубина мелко, мы можем выбрать низкую чувствительность. Например, 60 для 5 метров. Глубокая глубина, тем выше чувствительность. Старайтесь не устанавливать чувствительность к очень высокому уровню, это может привести к ложной цели.

Пожалуйста, убедитесь, что судно устойчиво в воде при использовании системы гидролокатора. Система гидролокатора будет рисовать картину, когда лодка движется. Когда лодка останавливается, картина представляет собой прямую линию.

Диапазон глубин глубина воды отображается на ЖК-дисплее. Обычно мы должны установить диапазон немного глубже, чем фактическая глубина воды, так что мы можем видеть контур воды слоем. Или же вы можете задать диапазон AUTO.

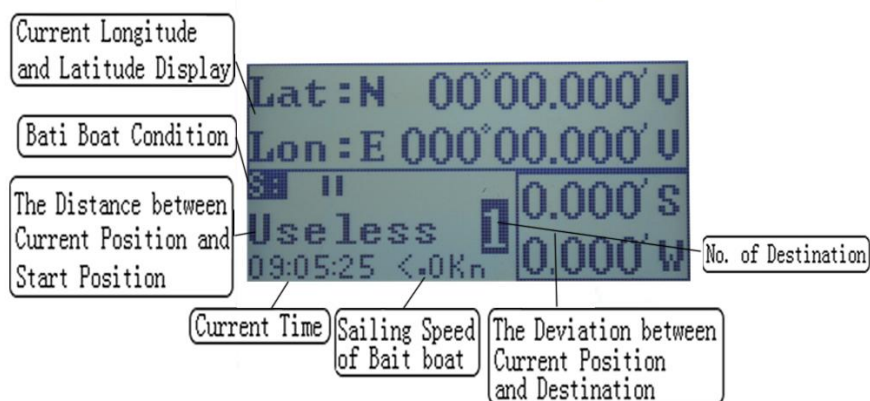
Если вода находится глубоко, мы можем видеть только очень маленькие картинки из-за ограниченного размера ЖК-экрана. Мы можем увеличить размер Picture путем изменения уровня масштабирования, так что мы можем видеть больше деталей.

Там могут быть слепые пятна из-за неожиданной волны и / или других помех. Соответствующие изменения и настройки выполняются с завода, чтобы свести к минимуму слепые пятна.

Для того, чтобы избежать помех и ложных целей, под водой, система гидролокатора будет автоматически регулировать свои внутренние параметры. В то же время, пользователь также может внести коррективы вручную.

При наличии 2 или более параллельных линий сигнала из-за многократного отражения, пользователь должен понизить чувствительность сонара.

GPS введения и полезные советы:



Заметка:

Из-за погодных условий и / или местонахождение, это может занять до 1 минуты, чтобы найти спутниковый сигнал. И это может занять еще 5 минут для GPS, чтобы работать должным образом. Погодные условия изменится чувствительность GPS. Пожалуйста, не используйте GPS в комнате. Любые сигнальные колонны, большие конструкции, и / или большие деревья будут снижать прием GPS. Пожалуйста, используйте его в открытом пространстве.

Измерение расстояния и запуск установки точки:

Когда GPS работает должным образом, текущее местоположение будет установлен в качестве начальной точки, нажав кнопку ВНИЗ и кнопку FUNCTION в целом. Измерение расстояния не будет работать с начальной точкой. После того, как начальная точка установлена, на ЖК-дисплей будет показывать расстояние, а лодка движется. Пожалуйста, обратите внимание: не позволяйте лодке выходить за пределы максимального диапазона регулирования.

Место хранения: Пожалуйста, смотрите параметры GPS раздел настройки для деталей. Обычно

регулярная точка кормления будет иметь больше рыбы. Вам не придется для приманки на рыбу каждый раз. Именно поэтому хранение направлений очень важно для будущего использования.

Сохраненные пункты назначения: модуль хранения может сохранить до 8 пунктов назначения. Если пользователь хочет чтобы отправить лодку, к предыдущему пункту прикормки, просто проверить текущие данные о местоположении. Когда ошибка 0,000, то судно находится в предыдущем пункте назначения. В режиме GPS на ЖК-дисплее, информация об ошибке отображается на нижнем правом углу.

Зарядка инструкции:

Пользователь должен использовать оригинальный зарядное устройство поставляются вместе с пакетом, чтобы зарядить лодку.

Входное напряжение зарядного устройства: AC 110V - 240V

Выходное напряжение зарядного устройства: DC 5V

Пользователь должен выключить выключатель во время зарядки лодки.

Индикатор зарядки:

Красный свет - Заряжается

Зеленый свет - Заряжен

Красный / Зеленый мигают - Ошибка в обслуживании вследствие включения выключателя, зарядка прерывается.

Зарядка эскиз карты



Общие ошибки:

№	Неисправности	Причина	Рекомендации
1	Ночной свет не работает, когда переключатель вкл	1. Плохой контакт батареи 2. противоположной подключение аккумуляторной батареи и разъемом основания 3. Батарея избыточный разряд не действует 4. Переключатель не работает окисление	1. Подключите батарею и базы в правильном направлении 3. Отправить заводского ремонта 4. Изменение батареи 5. Установите переключатель и использовать водонепроницаемый чехол, чтобы избежать окисления
2	Бункер кормление не работает при управлении	Чтобы избежать ложного срабатывания, не нажимайте на кормление фиксатора клюшкой до остановки работы.	Работайте на основании инструкции.
3	Крутой наклон лодки на воде	Положение батареи Смещение	Сместите батарею для балансировки
4	Лодка рыскает (вертик. Отклонение) при движении	1. Скорость двигателя проблема. 2. влиянием от скорости ветра и воды	1. настроить лодку в соответствии настройку относительно вертикальной оси. 2. использование в подходящем месте
5	Тянет в сторону	Одна сторона двигатель не работает Одна сторона пропеллер не работает	Проверьте подключение двигателя и драйвер двигателя, убедитесь, что они работают Проверьте гребной винт и редуктор винт прилегают плотно
6	Не останавливайтесь, когда вправление	купол и магнетронное распыление не установлен полностью Пружина повреждена и магнит отсутствует	Купол установлен полностью Изменить пружину или винт, отправить заводского ремонта
7	Кормораздаточное бункер не может переворачивать, но индикаторы мигают	1. опорный вал скользит вне на реальной кормящей бункер. 2. Винтовой стержень и башмачок вилки застрял 3. Шнек, стержень и башмачок блок поврежден	1. вновь поставить опорный вал в гнездо скольжения 2. ослабьте винт, потушить пружину и вилку, а затем заново установить его. 3. изменить поврежденную часть
8	Полный экран с пятнами, глубина дисплея неверны	Значение Гидролокатора рыбы чувственности слишком высокая	Отрегулируйте чувствительность
9	Глубина дисплея неверны	Значение Гидролокатора рыбы чувственности слишком высокой или слишком низкой	Отрегулируйте чувствительность

Схема лодки:

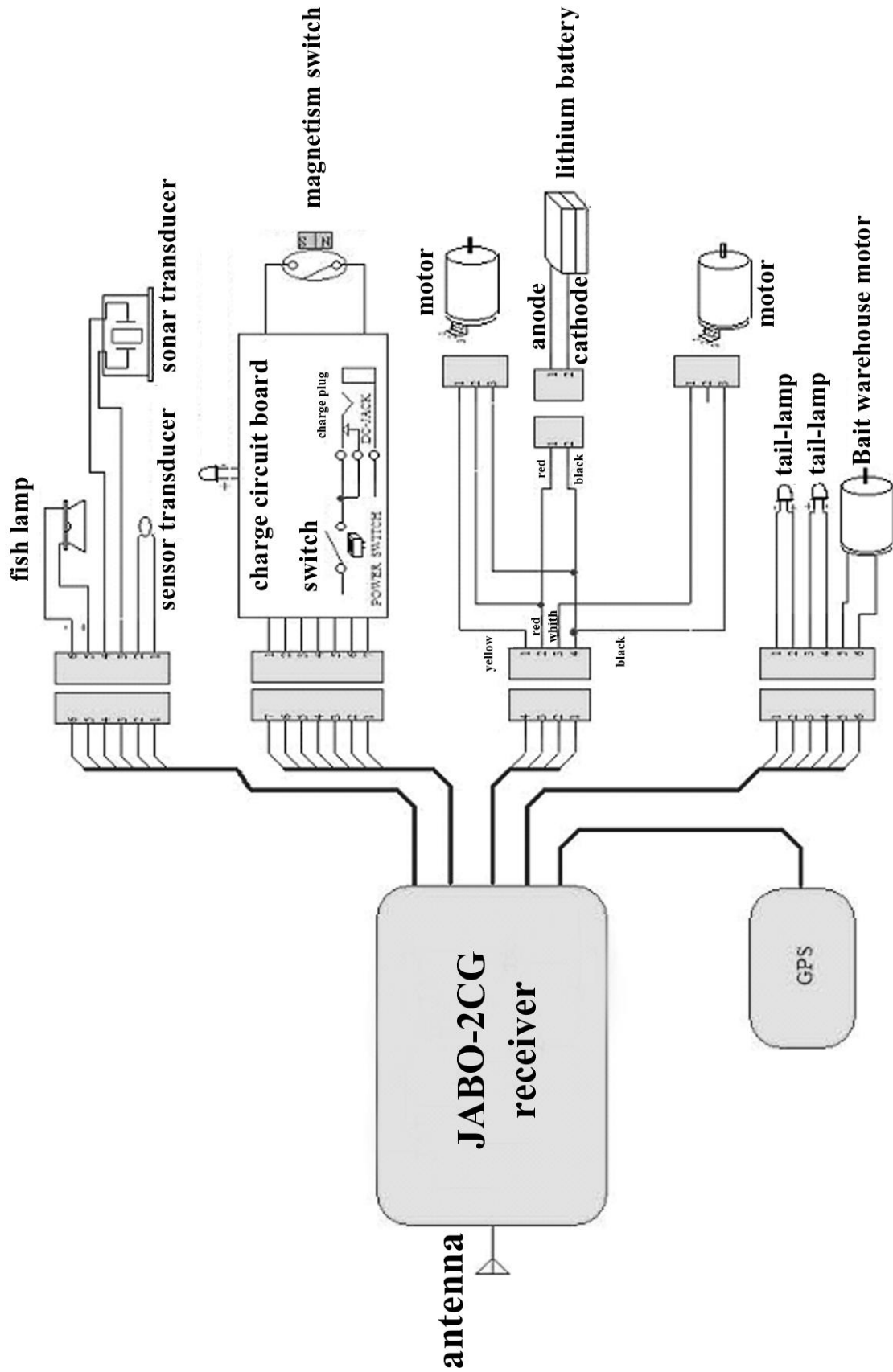
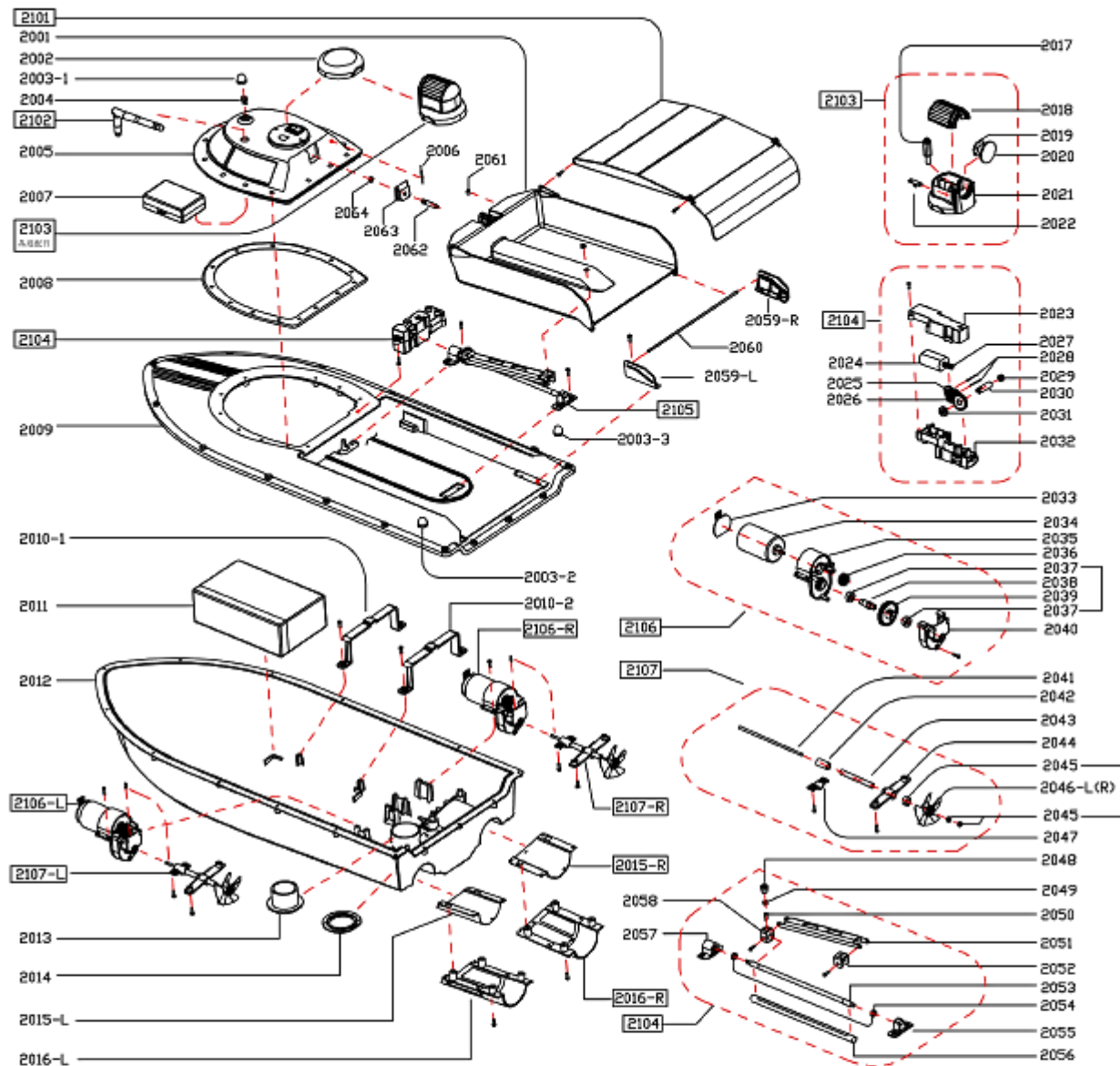


Диаграмма сборки:



№	деталь	шт.
2001	крышка бунера	1
2002	влагозащитная крышка	1
2003	ленда	3
2004	медведтор	3
2005	крышка модели	1
2006	дт-чик	1
2007	привинек	1
2008	прокладка	1
2009	варочая часть	1
2010	кредж АКБ	2
2011	визулятор (АКБ)	1
2012	носовая часть	1
2013	заполт	1
2014	фонарь-привинка	1
2015	защитный кожух	2
2016	защита вента	2
2017	разъем фонаря	1
2018	крышка фонаря	1

№	деталь	шт.
2019	светодиод	1
2020	отражатель	1
2021	корпус фонаря	1
2022	питание фонаря	1
2023	крышка редуктора	1
2024	двигатель	1
2025	редуктор 1	1
2026	редуктор 2	1
2027	вал двигателя	1
2028	вал шестерни	2
2029	наружная шестерня вала	1
2030	вал отбора мощности	1
2031	выход редуктора	1
2032	нижний корпус редуктора	1
2033	задняя крышка двигателя	2
2034	двигатель	2
2035	редуктор вента	2
2036	шестерня двигателя	2

№	деталь	шт.
2037	штуца вала редуктора	4
2038	вторичный вал редуктора	2
2039	шестерня вала редуктора	2
2040	крышка редуктора	2
2041	вал вента	2
2042	штуца вала	2
2043	высодной вал-штуца	2
2044	задняя приемная пластина	2
2045	фиксатор вента	6
2046	вент	2
2047	передняя приемная пластина	2
2048	вент поплавка	1
2049	пружина поплавка	1
2050	вилка поплавка	1
2051	стартер	1
2052	подъемное крепление	1
2053	вентовой вал	1
2054	опорный подшипник вента	2

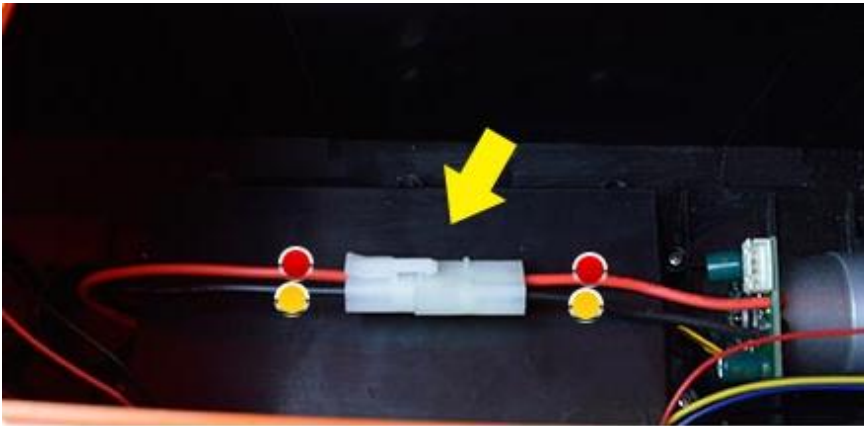
№	деталь	шт.
2055	вент задней опоры	1
2056	штуца вента	1
2057	вент передней опоры	1
2058	поплавок	1
2059	опорный вал бунера	2
2060	штуца опорного вала	1
2061	магнит	1
2062	ограничитель	1
2063	площадка ограничителя	1
2064	гайка ограничителя	1
2100	крышка	1
2102	вытена	1
2103	фонарь	1
2104	подъемная установка	1
2105	подъемный блок	1
2106	слюзовая установка	2
2107	вентовой блок	2

JABO CG работа лодки Примечание

В этом руководстве уведомление подходит для Jabo-2CG, Jabo-3CG, JABO-5CG RC лодки-приманки. И когда вы MEED проблемы ниже, пожалуйста, проверьте себя на первых порах, а затем свяжитесь с нашими услугами за помощью. Надеюсь, что хорошо провести время с нашими лодками:

1. **Вопрос:** Что я должен сделать, чтобы убедиться, что аккумулятор подключен правильно?

Ответ: При подключении батареи после того, как вы получаете вашу лодку, пожалуйста, убедитесь, что красный провод красный провод, а черный к черному, в противном случае, легко привести к короткому замыканию и повреждению цепи причины (как показано на рисунке)



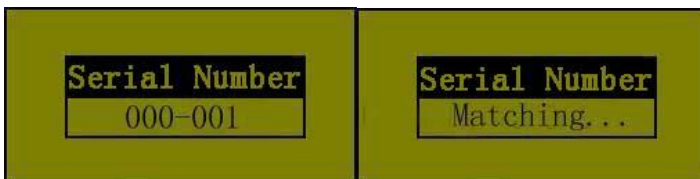
2. **Вопрос:** Передатчик выходит из-под контроля, что же это происходит?

Ответ:

A. Каждый пульт дистанционного управления имеет уникальный серийный номер. пользователь не может изменить его. Это уже согласовано с лодкой по заводской установке. Пользователю не нужно, чтобы согласовывать его снова, если не будет нового пульта дистанционного управления или нового приемника.

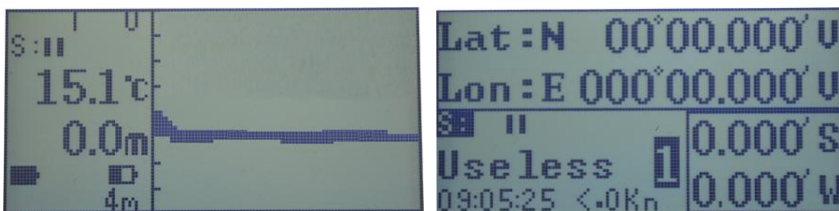
B. избавиться от всех окружающих помех, любые радиоустройств могут повлиять на работу передатчика.

C. слишком далекое расстояние.



3. **Вопрос:** Нет Дисплей настройки GPS на экране передатчика, или не знаете, как использовать GPS?

Ответ: По умолчанию пользовательский интерфейс на лодке является гидролокатора искатель рыб (на картинке слева) и нужно передать GPS UI (фото справа), как вручную. Действовать как руководство описывает



4. **Вопрос:** Почему одна сторона двигатель не работает, когда я начинаю работу.

Ответ: Когда джойстик слегка начинает работать передатчик нажимом, это нормально, что один двигатель не может работать из-за пускового тока и напряжения не достаточно, чтобы поддерживать двигатель.

Чтобы избежать этого происходит, пожалуйста, нажмите на ручку до конца.

5. Вопрос: Когда я хочу, движение на лодке то назад то вперед сразу же, почему лодка кружится или просто остановиться на некоторое время?

Ответ: Это нормально, потому что есть запас тока для двигателей, когда вдруг назад, и лодка имеет специальную программу для защиты цепи, что приведет к остановке лодки и один раз есть ветер и волны на озеро, лодка будет казаться кругом.

Что нужно сделать, это просто остановка в середине на несколько секунд, когда вы хотите перевести лодку в обратном направлении от вперед.

Вопрос: Пульт дистанционного управления не принимает не далеко.

Ответ: А, Убедитесь, что антенна полностью вытянута.

В, Убедитесь, что антенна соединяются наилучшим образом.

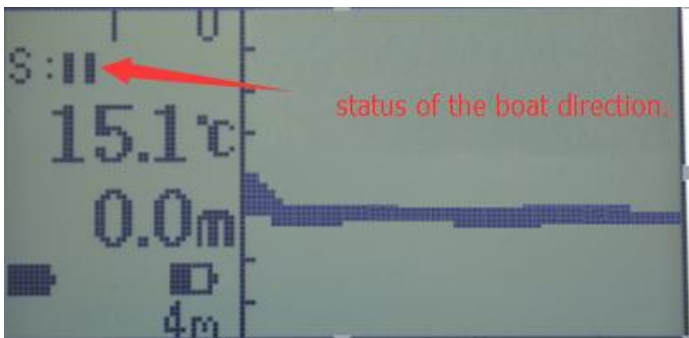
С, Убедитесь, что не сильно затягиваете антенну, в противном случае это приведет к повреждению соединения.

Д, Убедитесь, что нет помех от окружения.

Е, Передатчик или приемник промокли, и необходимость ремонта на заводе-изготовителе.

6. Вопрос: статус показывает на экране передатчика отличается с лодки практического статуса, что я должен делать?

Ответ: Передатчик требуется некоторое время, чтобы отразить статус лодки после получения сигнала, затем показывает состояние на экране имеет немного отставание. Если вы работаете на близком расстоянии, а затем просто работать в соответствии задний фонарь света. (Как ручные шоу), если дальней дистанции, а затем в соответствии с экрана



7. Вопрос: Существует облицовку бар на передатчике, как использовать его, чтобы настроить лодку?

Ответ: Есть два вида отделки методов для лодки: механической отделки и программного обеспечения отделки.

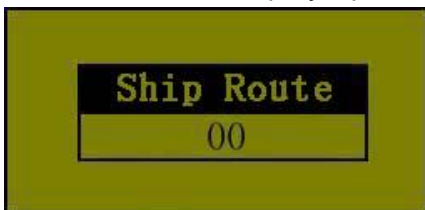
Когда лодка двигатель работает без какой-либо работы передатчика, то вам нужно уравновесить лодку идти устойчиво и прямо.

А. Механическая отделка, вам необходимо установить декоративную ключевой левой верхней вверх или вниз, чтобы отрегулировать положение центра двигателя, чтобы убедиться что двигатели размеры яхты работать устойчиво, и отделка диапазон зависит от практической работы. (По умолчанию позиция отделки находится в середине, как правило, это не нужно настраивать)



В. регулировка рыскания, измените значение на экране, чтобы изменить частоту вращения двигателя, чтобы сделать лодку двигаться устойчивее.

Нажмите + или - для регулировки отклонения от курса. (Как показано на рисунке)



8. Вопрос: Почему свет держит красный после зарядки более 20 часов?

Ответ: Выключите переключатель лодки перед началом зарядки, зарядки индикатор должен быть зеленым, когда батарея полностью заряжена, но он будет заряжаться, когда вы не отключите зарядное устройство, это нормально для литиевой батареи.