

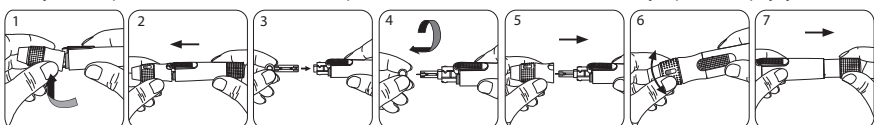
Призначення.

Система контролю рівня глюкози в крові **Rightest™** призначена для контролю рівня глюкози в капілярній цільній крові (КК) яку узято з кінчика пальця, долони або передпліччя і допомагає відстежити ефективність заходів щодо лікування діабету в домашніх і клінічних умовах.
Тест-смужки **Rightest™** призначені для проведення діагностики поза організмом (in vitro).
Система **Rightest™** тестує КК і розраховує рівень глюкози еквівалентний рівню глюкози в плазмі (коефіцієнт = 1,12). Отриманий результат є еквівалентним результату аналізу, отриманому в лабораторії (або за допомогою лабораторного обладнання).
Тест-смужки GS550 **Rightest™** призначені для використання тільки з глюкометром **Rightest™** GM550.

Опис процедури вимірювання.

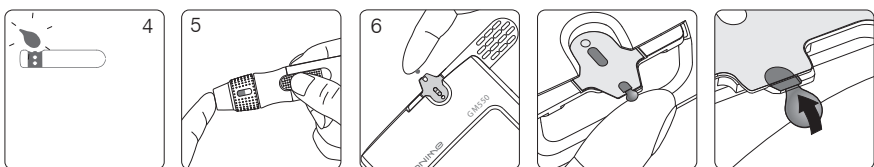
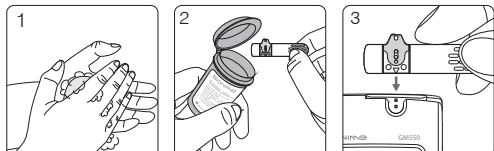
Підготовка ланцетного пристрою.

- 1) Тримайте регулятор глибини проколу в одній руці, а корпус – в іншій. Відтягніть регулятор назад. Коли з'явиться зазор між регулятором і корпусом, потягніть їх в різні боки.
- 2) Зніміть ковпачок.
- 3) Міцно вставте новий одноразовий ланцет в утримувач.
- 4) Відкрутіть захисний наконечник з вістря знімного ланцета.
- 5) Закрийте ланцетний пристрій, встановивши верхню частину (ковпачок) на місце.
- 6) Глибина проколу регулюється поворотом регулятора для вибору проколу до глибини, вказаної у віконці. Установки базуються на типі шкіри: " " для тендітної або тонкої шкіри; " " для середньої шкіри; " " для товстої або грубої шкіри.
- 7) Утримуючи пристрій за корпус лівою рукою, правою відтягніть поршень - механізм буде зведено. Відпустіть поршень, він автоматично повернеться в своє початкове положення усередині корпусу.



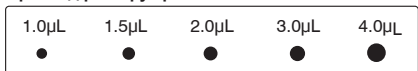
Проведення тесту.

- 1) Вимийте руки теплою водою з милом і ретельно витріть їх.
- 2) Витягніть одну тест-смужку з флакона. негайно закрийте флакон.
- 3) Вставте смужку в порт глюкометра індикатором вгору.



- 4) Поки світиться індикатор краплі, у вас є 2 хвилини, щоб нанести зразок крові на тест-смужку.
- 5) Прикладіть ланцетний пристрій до бічної поверхні подушечки пальця і натисніть кнопку для проколу пальця.

Приклад розміру зразків:



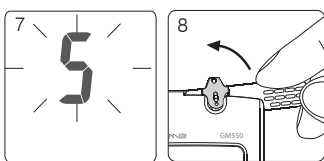
Мінімальний розмір зразку - 1.0 мкл для проведення тесту на глюкометрі. Зразок, який більше ніж 3.0 мкл може засмітити глюкометр.

Альтернативні місця відбору крові для проведення тестів - долоня або передпліччя

- Для проведення тесту з використанням зразка, отриманого з альтернативного місця, розташуйте прозорий ковпачок на ланцеті.
- Для посилення потоку крові декілька секунд масажуйте місце проколу долоні або передпліччя.
- Відразу ж після масажу зони проколу, натисніть і утримуйте ланцет з прозорим ковпачком біля руки або передпліччя.
- Потім натисніть кнопку для проколу.
- Продовжуйте утримувати ланцет на руці або передпліччі, поступово підвищуйте тиск протягом декількох секунд до появи достатнього зразка крові. У деяких випадках результати аналізу глюкози в крові, взятій з альтернативних місць, можуть значно відрізнятися від результатів з пальця.
- Зміни рівня глюкози в пробі крові, взятій з пальця, проявляються швидше, ніж у пробі крові, взятій з альтернативних місць. Використовуйте пробу крові з пальця при різкому погіршенні стану і завжди, коли існує ймовірність гіпоглікемії і особливо, коли у Вас спостерігається безсимптомна гіпоглікемія.



- 6) Доторкніться ділянкою забору крові до краплі та утримуйте її до появи звукового сигналу (якщо гучність включена) і повного наповнення кров'ю контрольного віконця. Якщо контрольне віконце не повністю заповнене кров'ю або тест не почався, видаліть тест-смужку і зробіть тест ще раз з новою смушкою.
- 7) На екрані ви побачите зворотний відлік часу. Через 5 секунд з'являться результати тестування.
- 8) Витягніть тест-смужку з глюкометра. Дотримуйтеся місцевого законодавства відносно утилізації тест-полосок.



- 9) Щоб витягнути ланцет, зніміть з ланцета ковпачок для вибору глибини проколу. Не торкаючись використаного ланцета, увіткніть вістря ланцетного пристрою в захисний наконечник використаного ланцета. Утримуючи кнопку спуску ланцета однією рукою, потягніть за ланцет іншою рукою, та безпечно витягніть використаний знімний ланцет в біологічно захищену ємність з міцними стінками.

За детальнішою інформацією про те, як користуватися глюкометром, ланцетним пристроєм і як оцінювати результати тестування, зверніться до Посібника користувача.

Результати тестів.

- Результати тесту рівня глюкози в крові показані на екрані глюкометра в мг/дл чи ммол/л залежно від установок вашого глюкометра.
- Якщо результати вимірювання рівня глюкози в крові незвичайно низькі або високі, або у Вас виникли сумніви щодо отриманих результатів, повторіть тест з новою смушкою. Ви також можете провести Тест Контролю Якості з контрольним розчином **Rightest™** для перевірки Вашого глюкометра і тест-смужок. Якщо ж результати тесту залишаються незвичайно високими або низькими, негайно зверніться до свого лікаря.
- Якщо Ви відчуваєте симптоми, несумісні з отриманими результатами при тому, що Ви дотримувалися всіх інструкцій, вказаних в Керівництві, негайно зв'яжіться з Вашим лікарем.
- Глюкометр **Rightest™** виводить на дисплей результати від 10 до 600 мг/дл або від 0.6 до 33.3 ммол/л. Якщо значення ваших результатів нижче 10 мг/дл (0.6 ммол/л) або тест-смужка не повністю покрилася кров'ю, на екрані з'явиться напис «Lo». Зробіть ще раз тест з новою смушкою. Якщо Ви все ще отримуєте результат «Lo», Вам потрібно негайно звернутися до лікаря.
- Якщо результати Вашого тесту вище 600 мг/дл (33.3 ммол/л), на екрані з'явиться напис «Hi». Зробіть тест ще раз з новою тест-смушкою. Якщо Ви все ще отримуєте результат «Hi», Вам негайно треба звернутися до лікаря.

Очікувані значення. ⁽¹⁾

РІВЕНЬ ГЛЮКОЗИ В КРОВІ НАТЩЕСЕРЦЕ	
Рівень глюкози	Показники
Від 70 до 109 мг/дл (3.9 до 6.1 ммол/л)	Нормальний рівень глюкози натщесерце
Від 109 до 125 мг/дл (6.1 до 6.9 ммол/л)	Порушений рівень глюкози натщесерце (стан переддіабету)
126 мг/дл (7.0 ммол/л) і вище	Діабет

Запобіжні засоби.

- Перевірте термін придатності тест-смужок на флаконі. Не використовуйте тест-смужки з терміном придатності, що минув.
- Після витягання тест-смужки негайно закривайте флакон.
- Не використовуйте контрольний розчин з вичерпаним сром придатності.
- Не згинайте і не скручуйте тест-смужки, це може призвести до некоректних результатів тесту.
- Не використовуйте тест-смужки ще раз.
- Не використовуйте ланцети ще раз. Утилізуйте ланцети належним чином.
- Якщо глюкометр **Rightest™** і смужки перенесли зміни температури, почекайте 30 хвилин перед тим, як почати тест.

Попередження.

- Бережіть тест-смужки або флакони від дітей. Вони можуть заподіяти задуху. Якщо дитина випадково проковтнула тест-смужку або інші дрібні предмети – негайно зв'яжіться з лікарем.

Обмеження.

- Високий вміст ліпідів (жирів) у пробі крові може вплинути на результати тестів. Щоб дізнатися про вірогідність таких порушень, пацієнт під спостереженням лікаря повинен провести тести в лікарні і отримати дані про базовий рівень глюкози в крові, перш ніж почати контроль глюкози в домашніх умовах. Ці базові цифри потрібно періодично перевіряти в клінічній лабораторії.
- Значення глюкометра можуть значно відрізнятися від «реального рівня глюкози» в гіперглікемічному-гіперсмолярному стані, за наявності або відсутності кетозу. Тяжкохворих пацієнтів слід тестувати з граничною обережністю.

