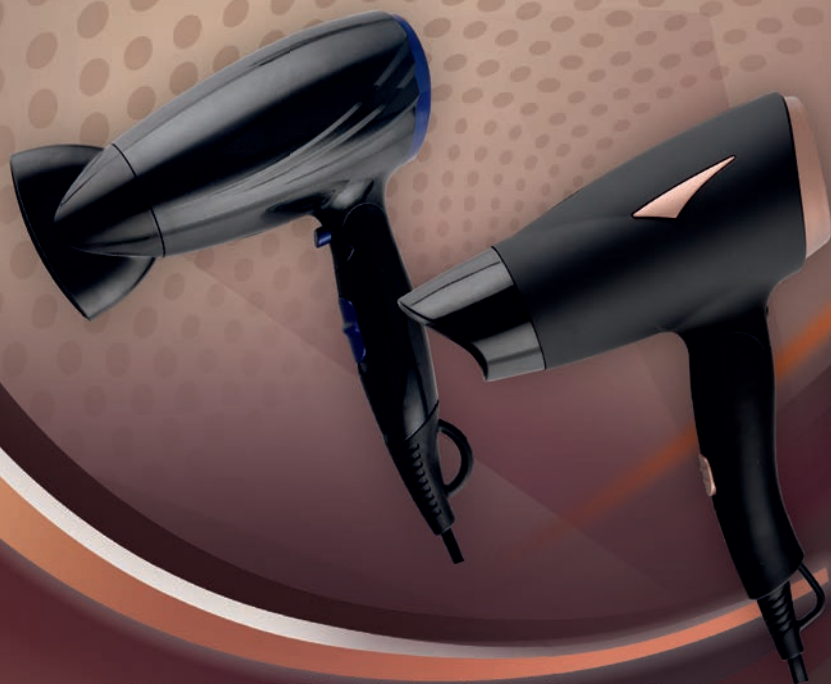


**GRH GRÜNHLM**  
I D E A S F O R H O M E

ІНСТРУКЦІЯ З ЕКСПЛУАТАЦІЇ

ФЕН | ЕЛЕКТРИЧНИЙ  
ДЛЯ СУШІННЯ ВОЛОССЯ



GHD-3275C / GHD-3251

UKR / RUS

Будь ласка, уважно прочитайте і збережіть інструкцію.

*Краса & Догляд & Стиль*



**ШАНОВНИЙ КЛІЄНТ!**

Ми вдячні Вам за Ваш вибір і довіру до продукції **TM GRUNHELM**. Сподіваємося, що і в майбутньому Ви будете вибирати товари нашої ТМ та залишитесь задоволені покупкою. Техніка «**GRUNHELM**» розроблена для створення атмосфери комфорту і затишку у Вашій оселі. Перед використанням приладу ми настійно рекомендуємо Вам уважно ознайомитися з усіма пунктами цієї інструкції з експлуатації.

При покупці приладу необхідно упевнитися в його працездатності, відсутності механічних пошкоджень, перевірити комплектацію та наявність штампа торгуючої організації, дати продажу і підпису продавця з номером моделі, точно відповідним номером на корпусі приладу.

**ЗМІСТ**

<b>ЗАХОДИ БЕЗПЕКИ</b> .....	<b>4-5</b>
<b>ТЕХНІЧНІ ХАРАКТЕРИСТИКИ</b> .....	<b>5</b>
<b>ФУНКЦІОНАЛЬНІ ЕЛЕМЕНТИ ЕЛЕКТРОПРИЛАДУ</b> .....	<b>5</b>
<b>ПЕРЕД ПЕРШИМ ВИКОРИСТАННЯМ</b> .....	<b>6</b>
<b>ВИКОРИСТАННЯ ПРИЛАДУ</b> .....	<b>6</b>
<b>ДОГЛЯД ЗА ПРИЛАДОМ</b> .....	<b>6</b>
<b>ЗБЕРІГАННЯ</b> .....	<b>6</b>
<b>ГАРАНТІЙНІ ЗОБОВ'ЯЗАННЯ</b> .....	<b>7</b>



**УВАГА!** Перед першим використанням електроприладу уважно ознайомтеся з правилами використання, щоб отримати важливу інформацію для вашої безпеки та управління електроприладом. Зберігайте цю інструкцію протягом усього періоду використання приладу.

## ЗАХОДИ БЕЗПЕКИ

1. Перед застосуванням, будь ласка, уважно ознайомтеся з інструкцією.
2. Перед включенням приладу в мережу перевірте, чи відповідають технічні характеристики, зазначені на виробі, параметрам електромережі.
3. Не допускайте, щоб шнур живлення звисав з краю стола, стикався з гарячими поверхнями або гострими предметами.
4. Не обертайте провід навколо приладу. Це може привести до його пошкодження.
5. Ніколи не користуйтеся приладом у разі, якщо ви виявили на електричному дроті пошкодження - це небезпечно!
6. Забороняється використовувати несправний прилад, в тому числі з пошкодженим мережевим шнуром або вилкою. Якщо прилад несправний або пошкоджений, для його ремонту зверніться до спеціалізованого сервісного центру.
7. Забороняється розбирати, змінювати або намагатися ремонтувати прилад самостійно.
8. **УВАГА!** Щоб уникнути ураження електричним струмом забороняється використовувати прилад в приміщеннях з високою вологістю (наприклад, у ванній), занурювати мережевий шнур, вилку або сам пристрій у воду або іншу рідину, а також працювати з приладом мокрими руками.
9. Якщо прилад випадково впав у воду, негайно вимкніть його від мережі, але не опускайте руки в воду. Перш ніж знову користуватися приладом покажіть його фахівцям сервісних центрів.
10. При відключенні приладу від електромережі тримайтеся за вилку, не тягніть за шнур живлення або сам прилад.
11. Перед чищенням вимкніть прилад від електромережі і дайте йому охолонути.
12. Завжди відключайте прилад від мережі після закінчення роботи з ним.
13. Забороняється залишати працюючий прилад без нагляду.
14. Зберігайте прилад в недоступному для дітей місці і не дозволяйте гратися з пристроєм.
15. Цей пристрій не призначено для використання людьми з обмеженими фізичними, сенсорними або розумовими можливостями (включаючи дітей), а також людьми, які не мають достатніх знань і досвіду роботи з електричними приладами, якщо за ними не доглядають особи, відповідальні за їх безпеку.
16. Уникайте попадання рідини на прилад: аерозолів, води та ін.
17. Перед початком роботи з приладом переконайтеся, що він сухий, на ньому немає крапель води.
18. Будьте обережні під час роботи з приладом, тому що сам фен і особливо решітка забору повітря при роботі нагріваються, можливий опік.
19. Намагайтеся, щоб під час роботи з феном, мережевий провід не знаходився в зоні виходу гарячого повітря.
20. Під час сушіння волосся стежте, щоб відстань між зачіскою і феном була не менше 10 см (довжина пальця), щоб уникнути попадання шпильок, і ін. в рухомі частини фену.
21. Під час роботи з феном стежте за тим, щоб забор і вихід повітря не були заблоковані.
22. Остерігайтеся попадання волосся в решітку забору повітря

23. Даний фен оснащений системою захисту від перегріву. У разі якщо температура повітря на виході перевищить певний рівень, прилад автоматично відключиться. Після охолодження приладу ви зможете продовжити роботу з ним.

24. Щоб повітря вільно проходило через решітку забору повітря, її слід періодично чистити за допомогою щітки або пилососа.

25. Після транспортування в умовах знижених температур не вмикайте прилад в мережу раніше, ніж після двох годин його перебування в теплом приміщенні.

## ТЕХНІЧНІ ХАРАКТЕРИСТИКИ

Модель	GHD-3275C	GHD-3251
Потужність	1400 - 1600 Вт	1000 - 1200 Вт
Напруга	220 - 240 В	
Частота	~ 50 / 60 Гц	
Кількість швидкостей	2	
Параметри тепла	2	
Функція-холодного повітря	+	-
Фільтр	+	
Насадки	концентратор повітряного потоку	
Петля для підвішування	+	
Довжина кабелю	1,8 м	
Колір	чорний	чорний
Габаритний розмір уп.,мм	120 x 82 x 210	114 x 72 x 188
Вага нетто/брутто, кг	0,39 / 0,45	0,32 / 0,39

## ФУНКЦІОНАЛЬНІ ЕЛЕМЕНТИ ЕЛЕКТРОПРИЛАДУ



### МОДЕЛЬ GHD-3275C

1. Корпус фену
2. Концентратор повітряного потоку
3. Кнопка подачі холодного повітря
4. Перемикач режимів
5. Петля для підвішування
6. Захисна решітка
7. Складна ручка



### МОДЕЛЬ GHD-3251

1. Корпус фену
2. Концентратор повітряного потоку
3. Перемикач режимів
4. Петля для підвішування
5. Захисна решітка
6. Складна ручка

## ПЕРЕД ПЕРШИМ ВИКОРИСТАННЯМ

1. Вийміть прилад з упаковки. Не залишайте пакувальні матеріали в місцях, де їх можуть дістати діти, тому що ці матеріали можуть бути для них небезпечні. Ви можете використовувати упаковку для зберігання і транспортування приладу.
2. Видаліть з приладу етикетки і захисну плівку, які можуть бути приклеєні до насадки або інших частин фену.
3. Протріть корпус приладу м'якою, злегка вологою тканиною.
4. **УВАГА!** Під час першого використання фену можливе виникнення незначного запаху - це вважається нормою.

## ВИКОРИСТАННЯ ПРИЛАДУ

1. Переконайтеся, що перемикач швидкості **(4)** встановлено в положення **«0»** (вимкнено).
2. Підключіть прилад до електричної мережі.
3. Даний фен володіє двома режимами температури/швидкості повітряного потоку.

Для вибору режиму використовуйте перемикач **(4)** на ручці приладу:

- 0 – прилад вимкнений
- 1 – низька температура/швидкість повітряного потоку
- 2 – висока температура/швидкість повітряного потоку

4. Для спрямованої сушки або укладання невеликої кількості волосся використовуйте концентратор потоку повітря, що входить до комплекту **(2)**.



**УВАГА!** *Дана частина фену нагрівається під час його роботи. Будьте обережні.*

5. Для більш компактного розташування фену, зберігання та транспортування прилад оздоблений складною ручкою **(7)**.

## ДОГЛЯД ЗА ПРИЛАДОМ

1. Вимкніть фен за допомогою перемикача **(4)** і відключіть від мережі.
2. При чищенні фену ніколи не опускайте його в воду.
3. Протріть прилад м'якою, злегка вологою тканиною.
4. Для очищення решітки забору повітря **(6)** Ви можете використовувати щітку.

## ЗБЕРІГАННЯ

1. Вимкніть прилад з мережі, дайте йому охолонути.
2. Зберігайте прилад в коробці або просто сухому місці, забезпечивши недоступність для дітей і домашніх тварин.
3. Під час зберігання приладу не обертайте провід навколо приладу.
4. Не підвішуйте прилад за провід, використовуйте для цього петлю на ручці **(5)**.

## ГАРАНТІЙНІ УМОВИ

Звертаємо Вашу увагу, що протягом гарантійного терміну електроприлад буде прийнятий на безкоштовне сервісне обслуговування або ремонт при дотриманні наступних умов:

Гарантійні зобов'язання здійснюються при наявності правильно заповненого гарантійного талона із зазначенням в ньому дати продажу, номера моделі, печатки (штампу) торгуючої організації, підпису продавця. При відсутності у Вас правильно заповненого гарантійного талона ми будемо змушені відхилити Ваші претензії щодо якості даного виробу. Щоб уникнути непорозумінь переконаймося просимо Вас перед початком роботи з виробом уважно ознайомитися з керівництвом по експлуатації. Звертаємо Вашу увагу на виключно побутове призначення виробу. Умови гарантії не передбачають періодичне технічне обслуговування, встановлення та налаштування виробу вдома у власника. Гарантійний термін експлуатації виробу становить 12 місяців. Цей строк обчислюється з дня продажу через роздрібну мережу. Наші гарантійні зобов'язання поширюються тільки на несправності, виявлені протягом гарантійного терміну, і обумовлені виробничими, технологічними та конструктивними дефектами, тобто допущеними з вини компанії-виробника.

## ГАРАНТІЙНІ ЗОБОВ'ЯЗАННЯ НЕ ПОШИРЮЮТЬСЯ НА:

1. Несправності виробу, що виникли в результаті:
  - недотримання користувачем приписів керівництва по експлуатації;
  - механічного пошкодження, викликаного зовнішнім або будь-яким іншим впливом;
  - використання виробу не за призначенням;
  - несприятливих атмосферних і зовнішніх впливів на виріб, таких як дощ, сніг, підвищена вологість, нагрівання, агресивні середовища, невідповідність параметрів електромережі вимогам керівництва з експлуатації;
  - використання приладдя та запчастин, які не рекомендовані або не схвалені виробником.
2. На виробу, що піддавались розкриттю, ремонту або модифікації неуповноваженими на те особами.
3. На несправності, що виникли внаслідок неналежного поводження або зберігання виробу, такі як обриви і надрізи шнура харчування, сколи, подряпини, сильні потертості корпусу та ін.
4. На несправності, що виникли в результаті перевантаження виробу. До безумовних ознак перевантаження відносяться:
  - деформація або розплавлення пластмаси та вузлів виробу;
  - потемніння або обуглювання ізоляції проводів.
5. При попаданні всередину сторонніх предметів, рідини, комах і тд. Технічний огляд приладу на предмет встановлення гарантійного випадку проводиться тільки в авторизованому сервісному центрі.



**Даний електричний прилад не може бути утилізований разом зі звичайними побутовими відходами. Будь ласка, зверніть-ся до найближчого сервісного утилізації.**

**Компанія-виробник даного приладу залишає за собою права вносити зміни в конструкцію і комплектацію і змінювати характеристики приладу, не погіршують його експлуатаційної якості.**

*Краса. Догляд. Стиль*

## УВАЖАЕМЫЙ КЛИЕНТ!

Мы благодарны Вам за Ваш выбор и доверие к продукции **TM GRUNHELM**. Надеемся, что и в будущем Вы будете выбирать изделия нашей ТМ и останетесь довольны покупкой. Техника «**GRUNHELM**» разработана для создания атмосферы комфорта и уюта в Вашем доме. Перед использованием прибора мы настоятельно рекомендуем Вам внимательно ознакомиться со всеми пунктами настоящего руководства по эксплуатации.

При покупке прибора необходимо удостовериться в его работоспособности, отсутствии механических повреждений, проверить комплектацию и наличие штампа торгующей организации, даты продажи и подписи продавца с номером модели, точно соответствующим номеру на корпусе прибора.

## СОДЕРЖАНИЕ

<b>МЕРЫ БЕЗОПАСНОСТИ</b> .....	<b>9-10</b>
<b>ТЕХНИЧЕСКИЕ ХАРАКТЕРИСТИКИ</b> .....	<b>10</b>
<b>ФУНКЦИОНАЛЬНЫЕ ЭЛЕМЕНТЫ электроприборов</b> .....	<b>10</b>
<b>ПЕРЕД ПЕРВЫМ ИСПОЛЬЗОВАНИЕМ</b> .....	<b>11</b>
<b>ИСПОЛЬЗОВАНИЕ ПРИБОРА</b> .....	<b>11</b>
<i>Уход за прибором</i> .....	<b>11</b>
<b>ХРАНЕНИЕ</b> .....	<b>11</b>
<b>Гарантийные обязательства</b> .....	<b>12</b>



**ВНИМАНИЕ!** Перед первым использованием электроприбора внимательно прочтите правила использования, чтобы получить важную информацию для Вашей безопасности и управления электроприбором. Сохраняйте данную инструкцию в течение всего периода пользования прибором.

## МЕРЫ БЕЗОПАСНОСТИ

1. Перед применением, пожалуйста, внимательно ознакомьтесь с инструкцией.
2. Перед включением прибора в сеть проверьте, соответствуют ли технические характеристики, указанные на изделии, параметрам электросети.
3. Не допускайте, чтобы шнур питания свисал с края стола, соприкасался с горячими поверхностями либо острыми предметами.
4. Не оборачивайте провод вокруг прибора. Это может привести к его повреждению.
5. Никогда не пользуйтесь прибором в случае, если вы обнаружили на электрическом проводе повреждения - это опасно!
6. Запрещается использовать неисправный прибор, в том числе с поврежденным сетевым шнуром или вилкой. Если прибор неисправен или поврежден, для его ремонта обратитесь в специализированный сервисный центр.
7. Запрещается разбирать, изменять или пытаться чинить прибор самостоятельно.
8. **ВНИМАНИЕ!** Во избежание поражения электрическим током запрещается использовать прибор в помещениях с высокой влажностью (например, в ванной), погружать сетевой шнур, вилку или само устройство в воду или другую жидкость, а также работать с прибором мокрыми руками.
9. Если прибор случайно упал в воду, немедленно отключите его от сети, но не опускайте руки в воду. Прежде чем снова пользоваться прибором покажите его специалистам ближайшего сервисного центра.
10. При отключении прибора от электросети держитесь за вилку, не тяните за шнур питания или сам прибор.
11. Перед чисткой отключите прибор от электросети и дайте ему остыть.
12. Всегда отключайте прибор от сети по завершении работы с ним.
13. Запрещается оставлять работающий прибор без присмотра.
14. Храните прибор в недоступном для детей месте и не разрешайте играть с прибором.
15. Данный прибор не предназначен для использования людьми с ограниченными физическими, сенсорными или умственными возможностями (включая детей), а также людьми, не имеющими достаточных знаний и опыта работы с электрическими приборами, если за ними не присматривают лица, ответственные за их безопасность.
16. Избегайте попадания жидкости на прибор: аэрозолей, воды и пр.
17. Перед началом работы с прибором убедитесь, что он сухой, на нём нет капель воды.
18. Будьте осторожны во время работы с прибором, т.к. сам фен и особенно решетка забора воздуха при работе нагреваются, возможен ожог.
19. Старайтесь, чтобы во время работы с феном, сетевой провод не находился в зоне выхода горячего воздуха.
20. Во время сушки волос следите, чтобы расстояние между прической и феном было не менее 10 см (длина пальца), чтобы избежать попадания заколок, шпилек и пр. в движущиеся части фена.
21. Во время работы с феном следите за тем, чтобы забор и выход воздуха не были заблокированы.
22. Остерегайтесь попадания волос в решетку забора воздуха.

23. Данный фен оснащен системой защиты от перегрева. В случае если температура воздуха на выходе превысит определённый уровень, прибор автоматически отключится. После охлаждения прибора вы сможете продолжить работу с ним.

24. Чтобы воздух свободно проходил через решетку забора воздуха, её следует периодически чистить с помощью щетки или пылесоса.

25. После транспортировки в условиях пониженных температур не включайте прибор в сеть ранее, чем после двух часов его нахождения в теплом помещении.

## ТЕХНИЧЕСКИЕ ХАРАКТЕРИСТИКИ

Модель	GHD-3275C	GHD-3251
Мощность	1400 - 1600 Вт	1000 - 1200 Вт
Напряжение	220 - 240 В	
Частота	~ 50 / 60 Гц	
Количество скоростей	2	
Параметр тепла	2	
Функция-холодный воздух	+	-
Фильтр	+	
Насадки	концентратор воздушного потока	
Петелька для подвешивания	+	
Длина кабеля	1,8 м	
Цвет	черный	черный
Габаритный размер уп., мм	120 x 82 x 210	114 x 72 x 188
Вес нетто / брутто, кг	0,39 / 0,45	0,32 / 0,39

## ФУНКЦИОНАЛЬНЫЕ ЭЛЕМЕНТЫ ЭЛЕКТРОПРИБОРА



### МОДЕЛЬ GHD-3275C

1. Корпус фена
2. Концентратор воздушного потока
3. Кнопка подачи холодного воздуха
4. Переключатель режимов
5. Петля для подвешивания
6. Защитная решетка
7. Складывающаяся ручка



### МОДЕЛЬ GHD-3251

1. Корпус фена
2. Концентратор воздушного потока
3. Переключатель режимов
4. Петля для подвешивания
5. Защитная решетка
6. Складывающаяся ручка

## ПЕРЕД ПЕРВЫМ ИСПОЛЬЗОВАНИЕМ

1. Извлеките прибор из упаковки. Не оставляйте упаковочные материалы в местах, где их могут достать дети, т.к. эти материалы могут быть для них опасны. Вы можете использовать упаковку для хранения и транспортировки прибора.
2. Удалите с прибора этикетки и защитную пленку, которые могут быть приклеены к насадке или другим частям фена.
3. Протрите корпус прибора мягкой, слегка влажной тканью.
4. **ВНИМАНИЕ!** Во время первого использования фена возможно возникновение незначительного запаха - это считается нормой.

## ИСПОЛЬЗОВАНИЕ ПРИБОРА

1. Убедитесь, что переключатель скорости **(4)** установлен в положение «**0**» (выключен).
2. Подключите прибор к электрической сети.
3. Данный фен обладает двумя режимами температуры/скорости воздушного потока. Для выбора режима используйте переключатель **(4)** на ручке прибора:
  - 0 – прибор выключен
  - 1 – низкая температура/скорость воздушного потока
  - 2 – высокая температура/скорость воздушного потока
4. Для направленной сушки либо укладки небольшого количества волос используйте входящий в комплект концентратор потока воздуха **(2)**.



**ВНИМАНИЕ! Данная часть фена нагревается во время его работы. Будьте осторожны.**

5. Для более компактного размещения, хранения и транспортировки прибор оснащен складывающейся ручкой **(7)**.

## УХОД ЗА ПРИБОРОМ

1. Выключите фен с помощью переключателя **(4)** и отключите от сети.
2. При чистке фена никогда не опускайте его в воду.
3. Протрите прибор мягкой, слегка влажной тканью.
4. Для очистки решетки забора воздуха **(6)** Вы можете использовать щетку.

## ХРАНЕНИЕ

1. Выключите прибор из сети, дайте ему остыть.
2. Храните прибор в коробке или просто сухом месте, обеспечив недоступность для детей и домашних животных.
3. Во время хранения прибора не оборачивайте провод вокруг прибора.
4. Не подвешивайте прибор за провод, используйте для этого петлю на ручке **(5)**

## ГАРАНТИЙНЫЕ УСЛОВИЯ

Обращаем Ваше внимание, что в течение гарантийного срока электроприбор будет принят на бесплатное сервисное обслуживание или ремонт при соблюдении следующих условий:

Гарантийные обязательства осуществляются при наличии правильно заполненного гарантийного талона с указанием в нем даты продажи, номера модели, печати (штампа) торгующей организации, подписи продавца. При отсутствии у Вас правильно заполненного гарантийного талона мы будем вынуждены отклонить Ваши претензии по качеству данного изделия. Во избежание недоразумений убедительно просим Вас перед началом работы с изделием внимательно ознакомиться с руководством по эксплуатации. Обращаем Ваше внимание на исключительно бытовое назначение изделия. Условия гарантии не предусматривают периодическое техническое обслуживание, установку и настройку изделия на дому у владельца. Гарантийный срок эксплуатации изделия составляет 24 месяца. Этот срок исчисляется со дня продажи через розничную сеть.

Наши гарантийные обязательства распространяются только на неисправности, выявленные в течение гарантийного срока, и обусловленные производственными, технологическими и конструктивными дефектами, т. е. допущенными по вине компании-изготовителя.

## ГАРАНТИЙНЫЕ ОБЯЗАТЕЛЬСТВА НЕ РАСПРОСТРАНЯЮТСЯ НА:

1. Неисправности изделия, возникшие в результате:

- несоблюдения пользователем предписаний руководства по эксплуатации;
- механического повреждения, вызванного внешним или любым другим воздействием;
- использования изделия не по назначению;
- неблагоприятных атмосферных и внешних воздействий на изделие, таких как дождь, снег, повышенная влажность, нагрев, агрессивные среды, несоответствие параметров питающей электросети требованиям руководства по эксплуатации;
- использования принадлежностей и запчастей, не рекомендованных или не одобренных производителем.

2. На изделия, подвергавшиеся вскрытию, ремонту или модификации неуполномоченными на то лицами.

3. На неисправности, возникшие вследствие ненадлежащего обращения или хранения изделия, такие как обрывы и надрезы шнура питания, сколы, царапины, сильные потертости корпуса и др.

4. На неисправности, возникшие в результате перегрузки изделия.

К безусловным признакам перегрузки относятся:

- деформация или оплавление пластмассовых деталей и узлов изделия;
- потемнение или обугливание изоляции проводов.

5. При попадании внутрь посторонних предметов, жидкостей, насекомых и тд. Техническое освидетельствование прибора на предмет установления гарантийного случая производится только в авторизованном сервисном центре.



**Данный электрический прибор не может быть утилизирован вместе с бытовым мусором. Пожалуйста, обратитесь в ближайший центр утилизации.**

**Компания-производитель данного прибора оставляет за собой права вносить изменения в конструкцию и комплектацию и изменять характеристики прибора, не ухудшающие его эксплуатационного качества.**