

УСТАНОВКА ДЛЯ ЗАМЕНЫ ТОРМОЗНОЙ ЖИДКОСТИ SR-308

Инструкция по эксплуатации



Спецификация

Параметр	Описание
Назначение	Удаление или замена тормозной жидкости в гидравлических системах автомобилей. Удаление воздуха (прокачка).
Рабочее давление	10 - 40 PSI
Air Inlet	1/4"
Емкость	1.32 галлона (5.25 кварты) 6 литров
Регулятор давления	Ручной с блокировкой
Манометр	0~140PSI, 20PSI деления
Сливные трубки (в комплект не входят)	8мм внешний диаметр, прозрачные
Канистры для слива тормозной жидкости	2 шт по 1л
Weight	9 кг
Набор аксессуаров	Набор адаптеров для подключения к бачку главного тормозного цилиндра (11шт) в пластиковом кейсе.

Сохраните данную инструкцию!

Вам понадобится данное руководство для сборки, использования, обслуживания и ремонта установки. Запишите номер расходной накладной на обратной стороне инструкции и храните в доступном надежном месте.

Предупреждения об опасности и меры предосторожности.

ВНИМАНИЕ: При использовании установки следуйте мерам предосторожности.

1. Содержите рабочую зону в чистоте.
2. Проверьте рабочие условия. Не используйте установку в запыленных, плохо освещаемых или влажных помещениях. Не подвергайте оборудование воздействию открытого огня, атмосферных осадков, взрывоопасных газов.
3. Держите установку вне доступа детей.
4. Хранение. Если оборудование не используется, содержите оборудование в сухом чистом месте для избежания ржавчины.
5. Риск самозапуска. Удостоверьтесь, что к установке во время простоя или хранения не был подведен сжатый воздух. Проверьте наличие давления воздуха в установке перед введением в эксплуатацию или ремонтом.

6. Использование. Всегда следите за своими действиями. Не используйте оборудование если вы устали или находитесь в состоянии алкогольного или наркотического опьянения.
7. Проверка на повреждения. Перед использованием проверьте установку на наличие дефектных/поврежденных узлов, перегибов гнущихся трубок, непротянутых резьбовых соединений. Все дефектные узлы должны быть восстановлены или заменены на новые перед началом работы.
8. Запасные части и аксессуары. Используйте только идентичные запасные части и аксессуары. Не вносите изменений в конструкцию установки.
9. Обслуживание. Для вашей безопасности и продления срока службы оборудования рекомендуется регулярно проводить техническое обслуживание.
10. Защита глаз и слуха. Всегда носите респиратор и защитные очки при работе в среде химических газов и аэрозолей.

Специфические меры безопасности.

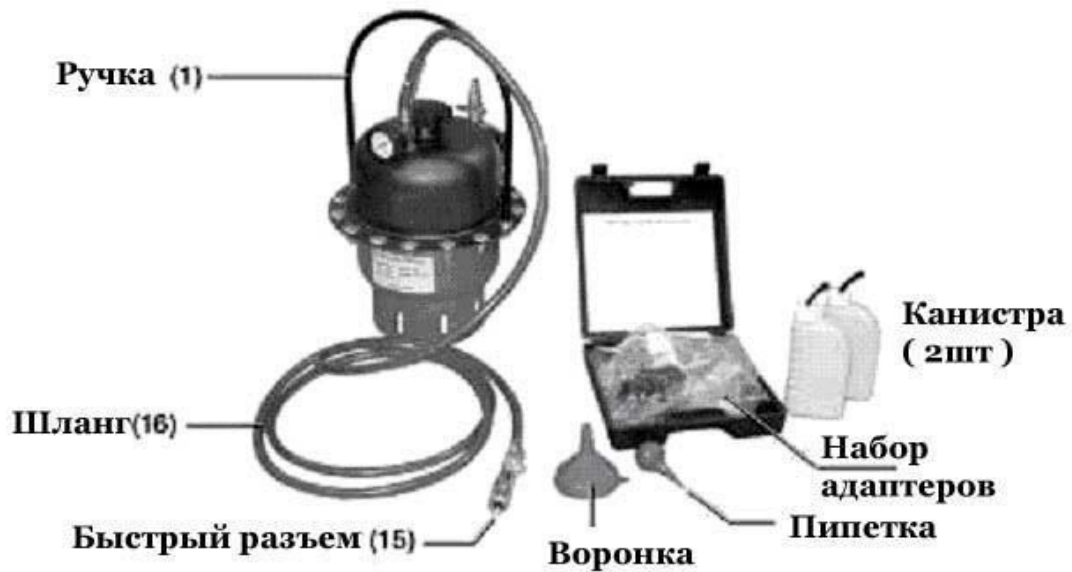
Оборудование предназначено для работы квалифицированного персонала. Запрещается использование оборудования без изучения настоящего руководства.

1. Носите защитные очки во время работы с установкой.
2. Не курите около установки.
3. Используйте только в хорошо проветриваемом помещении.
4. При обнаружении утечек воздуха или масла из шлангов или резервуара, немедленно перекройте подачу сжатого воздуха и устраните течи.
5. Не превышайте рекомендованного давления подводимого сжатого воздуха. Это может привести к повреждению оборудования.
6. В рабочем помещении должны быть установлены огнетушители согласно пожарной безопасности.
7. Не допускайте контакта кожи лица и глаз с маслами и растворителями. В случае попадания в глаза обратитесь к врачу.
8. Использованное масло и другие жидкости должны быть переработаны в соответствии с действующим законодательством
9. Не используйте растворителей и других едких веществ для очистки системы установки. Допустимо дизельное топливо.
10. Завод-изготовитель оставляет за собой право внесения изменений в конструкцию без уведомления.

Внимание: Предупреждения и инструкции указанные в данном руководстве не могут покрыть все возможные риски и предусмотреть все ситуации. Данное обстоятельство должно быть понятно оператору.

Распаковка.

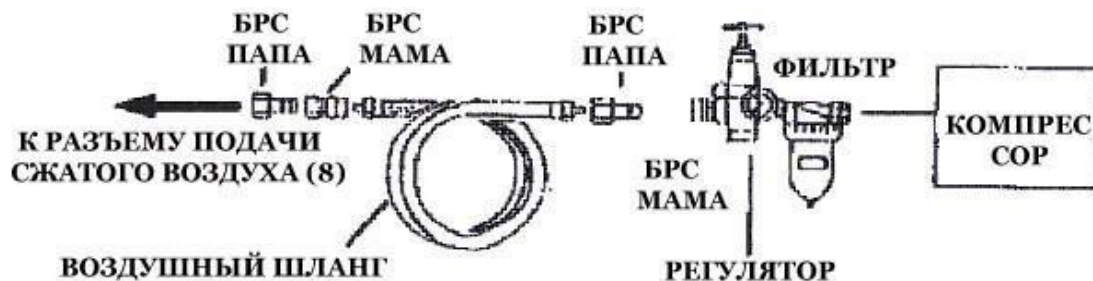
После распаковки убедитесь, что все компоненты установки есть в наличии, проверьте комплектность поставки.



Использование.

Подготовка:

1. Установите автомобиль на неподвижные стойки или яму в хорошо проветриваемом помещении.
2. Зафиксируйте автомобиль, заглушите двигатель.
3. Снимите все колеса у установите места подключения тормозных шлангов по инструкции техобслуживания автомобиля.
4. Включите воздушный компрессор (не входит в комплект поставки) и подайте давление на установку согласно схеме подключения. (Линия сжатого воздуха должна иметь фильтр-регулятор для удаления избыточной влаги).



Управление и индикация.



Прокачка тормозов и заливка новой жидкости.

1. Расположите установку около автомобиля и откройте крышку (2).
2. Откройте и зафиксируйте капот, найдите главный тормозной цилиндр.
3. Снимите крышку бачка тормозного цилиндра.
4. Из набора выберите подходящую по размеру крышку и установите ее взамен оригинальной. В некоторых случаях, если невозможно подобрать аналогичную крышку из набора, необходимо воспользоваться универсальными адаптерами (E1, F1, or F2).
5. После удаления крышки (2) налейте достаточное количество тормозной жидкости внутрь установки в соответствии с рекомендациями производителя автомобиля. Закройте крышку (2).
6. Присоедините шланг (16) с помощью быстрого разъема (15) к разъему на временной крышке тормозного цилиндра. Проверьте закрыт ли кран (9).
7. Снимите тормозные трубки с задних тормозных цилиндров и вставьте прозрачные трубки (не входят в комплект поставки) в сливные отверстия цилиндров. С другой стороны вставьте трубки в резиновые приемники канистр.

Примечание: Канистры для отработанной жидкости могут быть присоединены напрямую к отверстиям на тормозных цилиндрах, но в данном случае будет невозможен контроль цвета и консистенции сливаемой тормозной жидкости.



Подведите сжатый воздух к установке через быстрый разъем (8).

8. Бак установки после этого находится под давлением.
9. С помощью регулятора давления (10) и манометра (19) выставьте внутренне давление установки от 20 до 40 PSI

ВНИМАНИЕ: **Запрещается превышать давление 40 PSI, это может повредить оборудование и шланги.**

10. Медленно открывая кран (9) на шланге (16). Это действие запустит подачу новой тормозной жидкости в главный тормозной цилиндр и выход старой тормозной жидкости в канистры для слива. Проверьте наличие утечек во всех гидравлических соединениях. Если утечки присутствуют, перекройте кран (9) и исправьте ситуацию.
11. Во время процесса замены жидкости несколько раз резко нажмите на педаль тормоза и медленно отпустите.
12. После того как цвет сливаемой жидкости поменялся на цвет новой, процесс замены завершен для задних тормозов.
13. Установите тормозные патрубки назад на тормозные цилиндры задней оси.
14. Повторите шаги с 8 по 14 для тормозных цилиндров передней оси.
15. После того как залив новой тормозной жидкости закончен, закройте клапан (9) и отключите шланг (16) от временной крышки главного тормозного цилиндра.

Заправка тормозной жидкости в системы с АБС.

1. Для замены тормозной жидкости в автомобилях с антиблокировочной системой, необходимо выполнять все вышеуказанные действия со следующими исключениями:
2. За один раз прокачивается только один тормозной цилиндр.
3. Установите АКПП в положение PARK и заведите двигатель перед началом замены тормозной жидкости. После замены тормозной жидкости заглушите автомобиль.

После окончания операции по замене тормозной жидкости.

1. Установите оригинальную крышку главного тормозного цилиндра.
2. Уберите подачу сжатого воздуха (8).
3. Откройте клапан сброса давления (9) на емкости установки и нажмите на клапан сброса давления (12) для удаления остаточного давления.

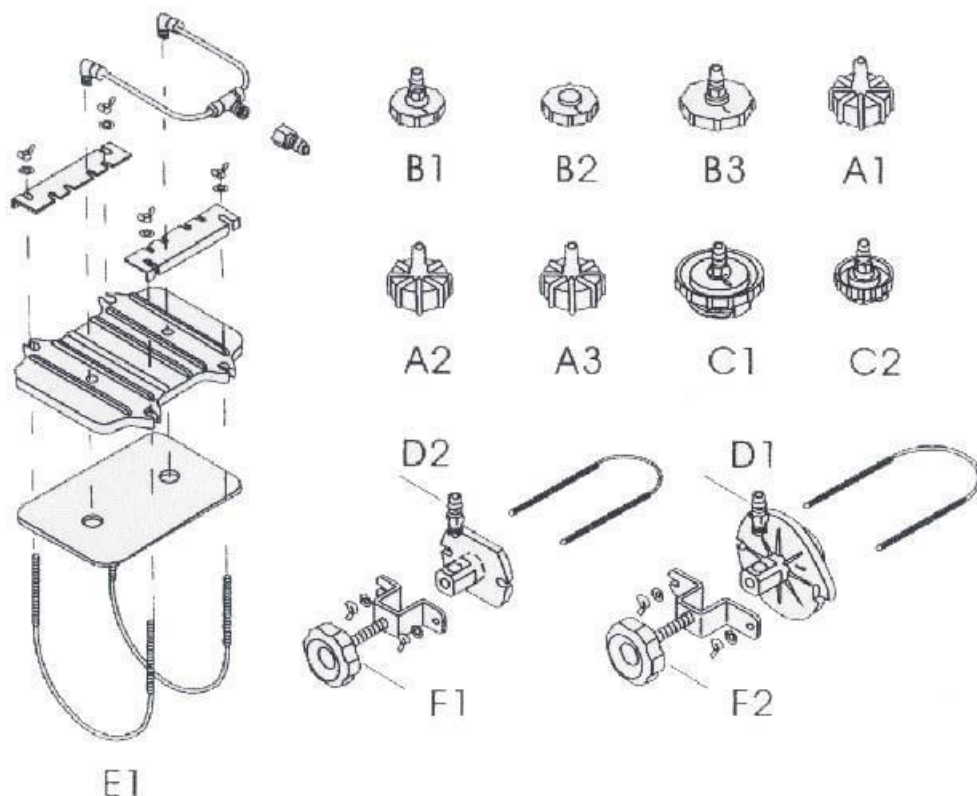
ВНИМАНИЕ: Перед использованием автомобиля после замены тормозной жидкости нажимайте на педаль тормоза на заведенном автомобиле перед началом движения до твердого нажатия. Проверьте тормозные патрубки на предмет утечек. Проверьте тормоза автомобиля при движении на малой скорости.

Техническое обслуживание установки.

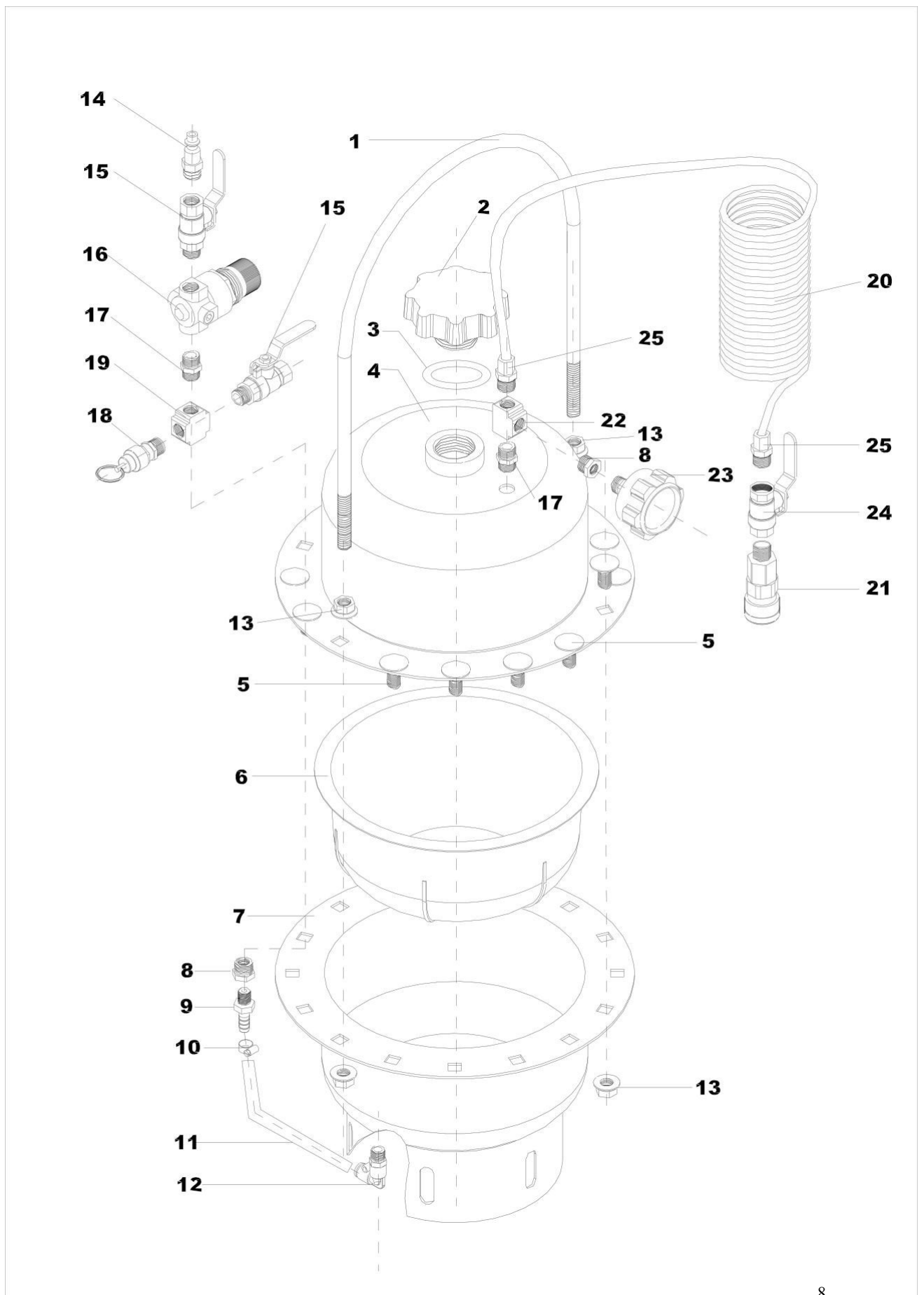
ВНИМАНИЕ: перед любыми действиями по ремонту убедитесь в отсутствии давления внутри установки.

1. Содержите установку в чистоте, вытирайте все подтеки тормозной жидкости с помощью ветоши.
2. Храните установку в сухом и чистом месте.

Состав комплекта адаптеров.



Запасные части.



	Описание	Кол-во		Описание	Кол-во
1	Ручка стальная	1	13	Гайка	17
2	Крышка бака	1	14	Быстрый разъем (папа) под сжатый воздух	1
3	Уплотнение крышки	1	15	Кран шаровый, 1/4"	3
4	Бак, верхняя часть	1	16	Регулятор давления	1
5	Болт	13	17	1/4" Фитинг	2
6	Мембрана резиновая	1	18	Клапан предохранительный	1
7	Бак, нижняя часть	1	19	Пневморазветвитель	1
8	1/8"-1/4" Фитинг	2	20	Шланг подачи (3м)	1
9	1/8" Фитинг	1	21	Быстрый разъем 1/4" мама	1
10	Хомут	1	22	Пневморазветвитель	1
11	Ø8 Трубка пневматич.	1	23	Манометр	1
12	Г-обр фитинг под трубку	1	24	Кран шаровый 1/4"	1
25	Фитинг под трубку 1/4"	1			

* Некоторые узлы могут не поставляться, либо поставляться в составе более крупных агрегатов.

Гарантийная политика компании SkyRack.

Гарантийным обслуживанием является бесплатное устранение недостатков продукции, возникших по вине изготовителя, при условии соблюдения правил эксплуатации, устанавливаемых изготовителем. Срок гарантийного обслуживания колеблется от 6 месяцев до 5 лет в зависимости от вида техники. Все гарантийное и постгарантийное обслуживание товаров производится специализированными авторизованными сервисными центрами компании SkyRack, имеющими на то соответствующие полномочия. Компания SkyRack дает гарантию и обязуется обеспечить гарантийное обслуживание оборудования на протяжении 12 месяцев с момента продажи на все оборудование. На автомобильные подъемники: 24 месяца.

Все ежегодные ТО, включая расходные материалы, производятся платно, авторизованными сервисными центрами компании SkyRack, имеющими на то соответствующие полномочия, согласно расценок установленного нормо-часа. При возникновении гарантийных случаев все работы выполняются бесплатно.

Гарантия предоставляется при соответствии условий эксплуатации оборудования, а также нижеследующим требованиям:

- техническое и регламентное обслуживание в течение всего гарантийного срока Покупатель проводит в авторизованных сервисных центрах компании SkyRack в строго требуемые сроки – каждые 12 месяцев (максимально допустимый срок просрочки обслуживания 1 месяц) согласно условий технической эксплуатации, что подтверждается отметками в сервисной книге или в гарантийном талоне.
- Использование исключительно высококачественных расходных материалов, согласно требований производителя.
- Использование только оригинальных запчастей.

Основные условия:

Бесплатный гарантийный ремонт осуществляется только, если изделие будет признано неисправным по причине заводского дефекта, и только в течение срока, указанного в гарантийном талоне. Серийный номер и модель изделия должны соответствовать указанным в гарантийном талоне. Срок гарантийного ремонта указан отдельно для каждого приобретенного товара и исчисляется в месяцах с момента приобретения.

Для обеспечения гарантийного ремонта или обслуживания оборудование должно быть передано в сервисный центр, уполномоченный фирмой-производителем. В случае, если оборудование не может быть доставлено в сервисный центр, к Вам выедет сервисный инженер.

Транспортные расходы не включаются в данные гарантийные обязательства.

При обращении в сервисный центр покупатель обязан указать на характер и проявление неисправности. Срок проверки оборудования - до 7 рабочих дней. Срок экспертизы в случае необходимости - до 24 дней. Срок замены товара ненадлежащего качества или устранения неисправности до 30 дней (при отсутствии необходимого товара или запасных частей на складе - до 2 месяцев).

ДЕЙСТВИЯ ВЛАДЕЛЬЦА ОБОРУДОВАНИЯ ДЛЯ СОХРАНЕНИЯ ГАРАНТИИ

Для сохранения гарантии Вы должны:

Эксплуатировать оборудование придерживаясь правил, которые содержатся в ИНСТРУКЦИИ ПО ЭКСПЛУАТАЦИИ. Проводить периодическое техническое обслуживание оборудования, согласно установленному регламенту. Стоимость обслуживания относится к затратам Владельца. При несоблюдении регламента обслуживания оборудования Владельцу будет отказано в предоставлении гарантии. Установленный межсервисный интервал не освобождает владельца от необходимости проведения периодических проверок уровней масла и жидкостей в заправочных емкостях и остальных контрольных проверок оборудования. Проводите подобные проверки не менее одного раза в неделю. Снижение уровня гидравлического масла не

является прямым признаком неисправности. При необходимости доливайте масло, используя масло марки и спецификации которая указана в ИНСТРУКЦИИ ПО ЭКСПЛУАТАЦИИ.

Гарантия не распространяется на:

- Детали, подверженные износу и разрушению при нормальной эксплуатации: приводные ремни, плавкие предохранители, лампы фонарей и плафонов, стёкла, уплотнительные прокладки различных типов (за исключением гидроцилиндров), аккумуляторы, фильтра, технические жидкости, смазки, резинотехнические изделия (пыльники, сальники, отбойники, накладки захватов подъемников и т.д.).
- Аксессуары, приобретенные не через сеть компании SkyRack и дополнительно установленные на оборудование по просьбе покупателя.
- Детали, узлы и агрегаты, вышедшие из строя (получившие повреждения, неисправности или дефекты), вследствие неправильной эксплуатации, хранения, использования оборудования, его применения не по назначению, небрежности, неосторожности либо неаккуратности собственника, применения материалов, масел и технических жидкостей, не указанных в "Руководстве по эксплуатации и обслуживанию" (кроме технических жидкостей и масел, разрешенных к применению компанией SkyRack)
- Регламентные работы при плановых технических обслуживаниях, включая диагностические и регулировочные работы, а также расходуемые при этом материалы.
- Нормальный износ любых деталей, естественное старение покрытия деталей, гальванопокрытия крепёжных деталей, резиновых элементов, обивки и отделки в результате воздействия окружающей среды и нормального использования.
- Слабые посторонние звуки, шум, вибрация, которые не влияют на характеристики и работоспособность оборудования и его элементов.
- Образование масляных пятен в зонах сальников и уплотнений, не влияющих на расход масла.
- Ущерб, возникший в результате не полного или несоответствующего обслуживания оборудования.
- Несоблюдение указаний и требований по уходу за оборудованием, изложенных в соответствующих разделах Руководства по эксплуатации.
- Расходы, связанные с проведением различных регулировок, например, регулировкой систем, а также регулировкой синхронизации, калибровкой измерительного оборудования и т.д.
- Ущерб в результате использования неоригинальной или не одобренной компанией SkyRack детали, либо детали, заменённой или отремонтированной не официальным сервисным партнером.
- Повреждение оборудования в результате неосторожности, пренебрежительного обращения и т.п.
- Выход из строя элементов оборудования, вызванных внесением изменений в его конструкцию, а также при проведении владельцем по своей инициативе или своими силами ремонта или демонтажа узлов и агрегатов оборудования.
- Повреждения оборудования, вызванные внешними воздействиями промышленных и химических выбросов, кислотных или щелочных загрязнений воздуха, растительного сока, продуктов жизнедеятельности птиц и животных, частями дорожного покрытия (камни, песок, соль, химические реагенты, применяемые для борьбы с обледенением дорог или других средств химической обработки дорожного покрытия), града, молнии, пожара, наводнения и других природных явлений.
- Повреждения оборудования в результате погрузки-разгрузки или транспортировки груза, а также подъема грузов с нагрузкой, превышающей допустимые нормы.
- Расходы, связанные с невозможностью использовать оборудование и потерей времени при постановке оборудования на плановое техническое обслуживание.
- Повреждения в результате использования оборудования при недостатке эксплуатационных материалов (например: масла или смазки), в связи с несвоевременным обнаружением утечки или повышенного расхода, либо в результате применения не рекомендованных заводом-изготовителем эксплуатационных материалов.

- Расходные и смазочные материалы, кроме случаев, когда замена указанных материалов вызвана необходимостью при гарантийном ремонте узла или агрегата.

Действие гарантии автоматически прекращается и гарантийные обязательства аннулируются в следующих случаях:

- Повреждены какие-либо защитные знаки фирмы-производителя или фирмы-продавца: стикеры, наклейки, голограммы, пломбы и др.
- Серийные номера на изделиях или их маркировка не соответствуют сведениям, обозначенным в гарантийном талоне.
- Если собственник оборудования не выполнил (или выполнил не своевременно) техническое обслуживание, предусмотренное в гарантийном талоне. Собственник оборудования отвечает за ведение записей в сервисной книжке о проведении ТО.
- Возникли повреждения, вызванные использованием нестандартных запчастей, несоблюдением сроков технического и профилактического обслуживания, если оно необходимо для данного изделия.
- Если оборудование используется не в соответствии с инструкциями и рекомендациями, указанными в "Инструкции по эксплуатации и обслуживанию" оборудования. Собственник оборудования отвечает за правильное использование, содержание, уход за оборудованием в соответствии с "Руководством по эксплуатации и обслуживанию".
- Дефекты вызваны изменениями вследствие применения оборудования с целью, не соответствующей установленной сфере применения данного оборудования, указанной в руководстве по эксплуатации.
- Если имеют место неправильная эксплуатация оборудования, неправильное его использование, содержание и хранение (о чем в частности могут свидетельствовать имеющиеся на деталях, узлах и агрегатах оборудования либо на их отдельных частях и в местах их крепления какие-либо признаки их деформации, разрушения или повреждения. В том числе разнообразные вогнутости, трещины, разломы, сколы и другие следы внешнего механического воздействия на них).
- Пренебрежение ежедневным или периодическим осмотром, невыполнение ТО, значительный, более 1 месяца, пропущенный срок между плановыми ТО.
- Изделие повреждено или вышло из строя в связи с нарушением правил и условий установки, подключения, адаптации под местные технические условия покупателя, эксплуатации, хранения и транспортировки.
- Возникло повреждение, вызванное попаданием внутрь изделия посторонних предметов, веществ, жидкостей, насекомых или животных.
- Если на оборудование было установлено дополнительное электрооборудование (осветительные приборы и др.) или другое, работы по установке которого осуществлялись не на уполномоченных сервисными партнерами компании SkyRack.
- Если в оборудовании сделаны конструктивные изменения, не предусмотренные в "Руководстве по эксплуатации".
- Если на оборудовании выполнялся ремонт, демонтаж (даже если только частичный) деталей узлов и агрегатов, работы по которому выполнялись не уполномоченными сервисными партнерами компании SkyRack и/или если оригинальные запасные части вышеуказанного оборудования были заменены запасными частями какого-либо другого происхождения.
- Представителем сервисной службы было замечено использование нештатных режимов или параметров работы оборудования или его компонентов (частот, напряжений и др.).
- Если оборудование (его корпус, детали, узлы, агрегаты или их отдельные части, в том числе и в местах их крепления) имеет следы деформаций, разрушений или повреждений (в том числе разнообразных вогнутостей, трещин, разломов, сколов и других следов внешнего механического воздействия), возникшие в следствии

дорожно-транспортного происшествия, ударов по нему каким-либо предметом, наезда автомобиля на различные препятствия для движения, столкновением или соударением с ними.

- Оборудование было повреждено в результате использования некачественных и/или неисправных (в частности механически поврежденных), либо нестандартных сменных носителей.
- Дефекты вызваны разрушением электронных цепей коррозией в результате воздействия избыточной влажности.
- Ни в одном из вышеперечисленных случаев собственник оборудования не может претендовать на возмещение убытков и затрат по обслуживанию, ремонту и восстановлению оборудования, а также затрат за замененные запасные части, детали узлы и агрегаты.

Обязанности собственника в случае технической неполадки оборудования

В случае технической неполадки оборудования его собственник обязан:

Немедленно отключить оборудование от питания, снять нагрузку, чтобы избежать дальнейшего усугубления повреждения и доставить оборудование в ближайший уполномоченный сервисный центр.

Вызвать представителя дистрибьютора или дилера (сервисного инженера) для того, чтобы он мог убедиться в наличии неисправности, причинах ее возникновения и принять решение о применении мер для ее устранения.

Мы благодарны Вам за сделанный выбор в пользу оборудования, поставляемого компанией SkyRack.

ГАРАНТИЙНЫЙ ТАЛОН и ИНСТРУКЦИЯ ПО ЭКСПЛУАТАЦИИ Вашего оборудования выдаются продавцом при покупке оборудования, и являются основными документами по эксплуатации и обслуживанию. Пожалуйста, прочитайте внимательно Гарантийные обязательства и ИНСТРУКЦИЮ ПО ЭКСПЛУАТАЦИИ.

ГАРАНТИЙНЫЙ ТАЛОН

Наименование изделия _____

Модель и номер по каталогу _____

Серийный номер _____

Дата продажи _____

Подпись продавца _____

Печать, наименование торговой организации, адрес _____

Отметки о проведении ремонтов и сервисного обслуживания

Дата	№ заявки	Произведенные работы	Наименование организации, проводившей работы	Подпись мастера, проводившего работы	Подпись владельца