



ИНСТРУКЦИЯ ПО РЕМОНТУ И ОБСЛУЖИВАНИЮ

Семейство : Котлы настенные
Группа : Компактные
Модель : UNO MFFI

Издание 1, Сентябрь 2003

ОГЛАВЛЕНИЕ

| | |
|--|----------|
| 1. ИНСТРУКЦИЯ ПО РЕМОНТУ И ОБСЛУЖИВАНИЮ | 3 |
| 1.1 ДЕМОНТАЖ НАРУЖНОГО КОЖУХА | 4 |
| 1.2 РЕМОНТ И ОБСЛУЖИВАНИЕ КОМПОНЕНТОВ ГРУППА СГОРАНИЯ | 5 |
| 1.2.1 <i>Демонтаж реле давления отвода газа</i> | 5 |
| 1.2.2 <i>Демонтаж вентилятора</i> | 5 |
| 1.2.3 <i>Демонтаж крышки камеры сгорания</i> | 6 |
| 1.2.4 <i>Демонтаж первичного теплообменника</i> | 6 |
| 1.2.5 <i>Демонтаж горелки</i> | 9 |
| 1.2.6 <i>Демонтаж газового клапана</i> | 11 |
| 1.2.7 <i>Демонтаж трансформатора розжига</i> | 12 |
| 1.3 РЕМОНТ И ОБСЛУЖИВАНИЕ КОМПОНЕНТОВ ГИДРАВЛИЧЕСКОГО УЗЛА | 13 |
| 1.3.1 <i>Демонтаж датчика протока ГВС</i> | 13 |
| 1.3.2 <i>Демонтаж расширительного бачка</i> | 14 |
| 1.3.3 <i>Демонтаж / обслуживание трехходового клапана</i> | 15 |
| 1.3.4 <i>Демонтаж воздухоотводчика</i> | 16 |
| 1.3.5 <i>Демонтаж двигателя и крыльчатки насоса</i> | 16 |
| 1.3.6 <i>Демонтаж вторичного теплообменника</i> | 17 |
| 1.3.7 <i>Демонтаж предохранительного клапана</i> | 18 |
| 1.3.8 <i>Демонтаж гидрометра</i> | 19 |
| 1.4 РЕМОНТ И ОБСЛУЖИВАНИЕ КОМПОНЕНТОВ БЛОКА УПРАВЛЕНИЯ | 20 |
| 1.4.1 <i>Демонтаж основной платы (ПУ)</i> | 20 |
| 1.4.2 <i>Демонтаж платы настроек</i> | 21 |

1. ИНСТРУКЦИЯ ПО РЕМОНТУ И ОБСЛУЖИВАНИЮ

Ежегодное техническое обслуживание (ТО) является обязательным, согласно действующему законодательству. Кроме того, это существенный фактор, влияющий на безопасность, нормальную работу и срок службы котла.

ТО должно проводиться каждые 12 месяцев. Каждые 24 месяца должен производиться анализ процесса горения с целью проверки КПД котла и контроля загрязняющих выбросов котла.

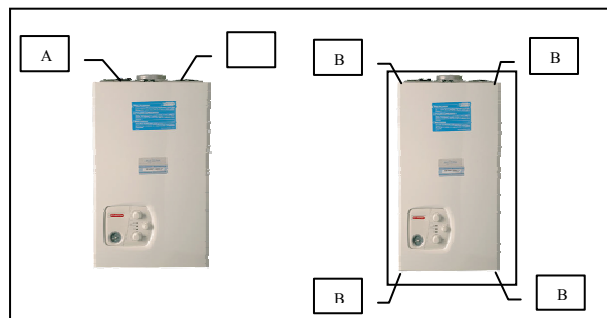
Перед тем, как начать операции по ТО необходимо:

- подождать, чтобы остыли все действующие узлы котла;
- отключить электрическое питание переводом внешнего рубильника котла в положение «Выключено» (OFF);
- закрыть краны газа и воды.

По окончании ТО - восстановить начальные настройки.

1.1 ДЕМОНТАЖ НАРУЖНОГО КОЖУХА.

1. Выкрутить два винта «А»,
как указано на рисунке.



ПРИМЕЧАНИЕ: Последующие операции, описанные в пунктах 2 и 3, должны выполняться в четырех местах, обозначенных буквой «В» в пункте 1.

2. Отпустить винт крепления стопора;



2. Повернуть стопор и освободить наружный кожух;



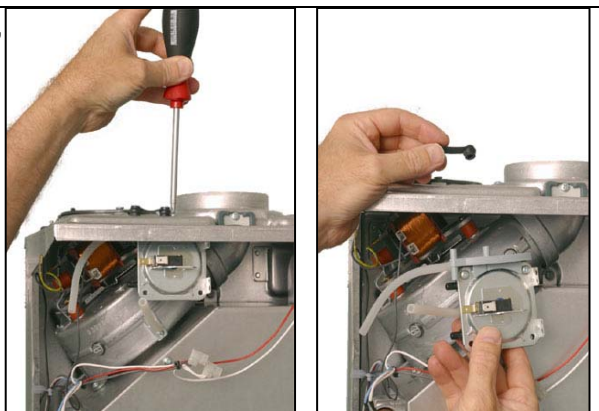
4. Приподнять и снять с котла наружный кожух.



1.2 Ремонт и обслуживание компонентов группы сгорания

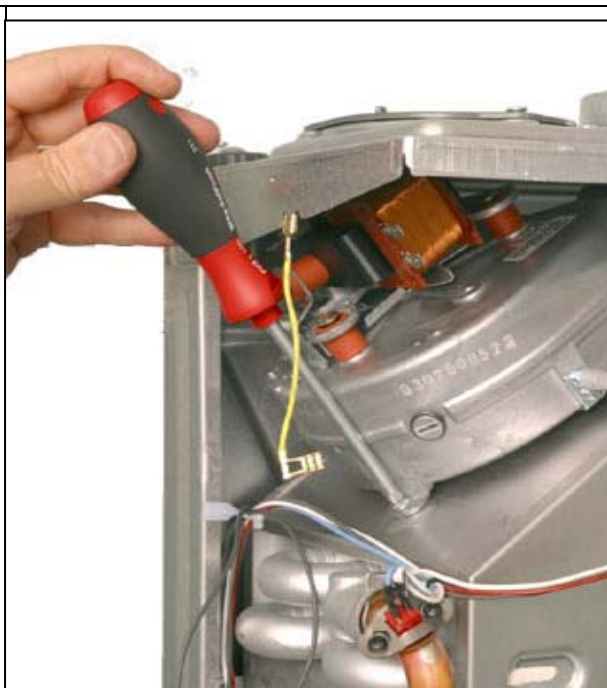
1.2.1 Демонтаж реле давления отвода газа.

1. После отсоединения электрических проводов, отпустить винт крепления реле давления к камере сгорания (Рис. 1);
2. Вынув заглушку заборного отверстия реле давления (Рис. 2), снять реле давления.



1.2.2 Демонтаж вентилятора.

1. После отсоединения электрических кабелей, отпустить винт крепления вентилятора в камере сгорания.

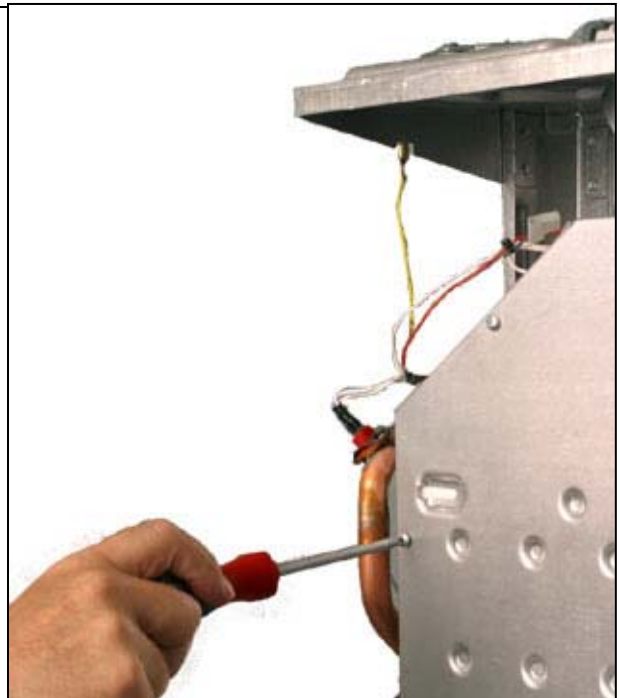
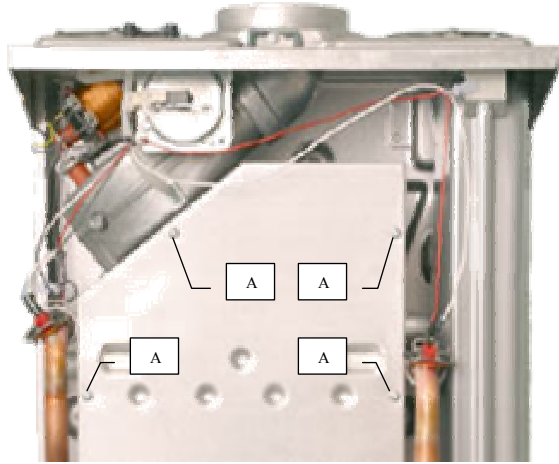


2. Теперь есть возможность снять вентилятор.



1.2.3 Демонтаж крышки камеры сгорания.

1. Выкрутить 4 винта -А-, расположенные в передней части камеры сгорания, как показано на фото внизу.



1.2.4 Демонтаж основного теплообменника.

1. Вынуть датчик температуры из гнезда на трубке возврата из системы отопления;



2. С помощью плоскогубцев снять фиксатор трубки возврата;



3. Отсоединить фиксатор трубки возврата от насоса;



4. Демонтировать трубку возврата ;



5. Аналогично тому, как описано в пункте 1, отсоединить датчик температуры от трубки подачи нагрева. Аналогично тому, как описано в пункте 2, снять фиксатор трубки подачи к теплообменнику;

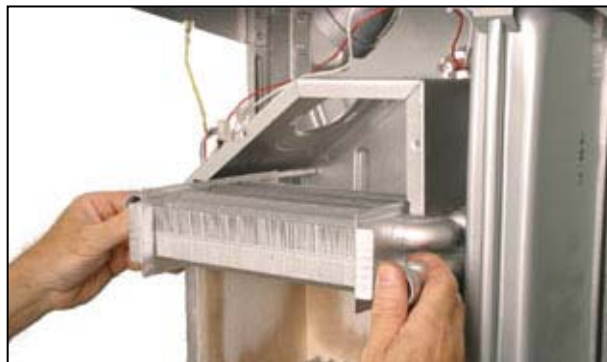
6. Отсоединить фиксатор трубки подачи от гидравлического узла подачи;



7. Демонтировать трубку подачи нагрева;



8. Демонтировать первичный теплообменник, потянув его на себя.

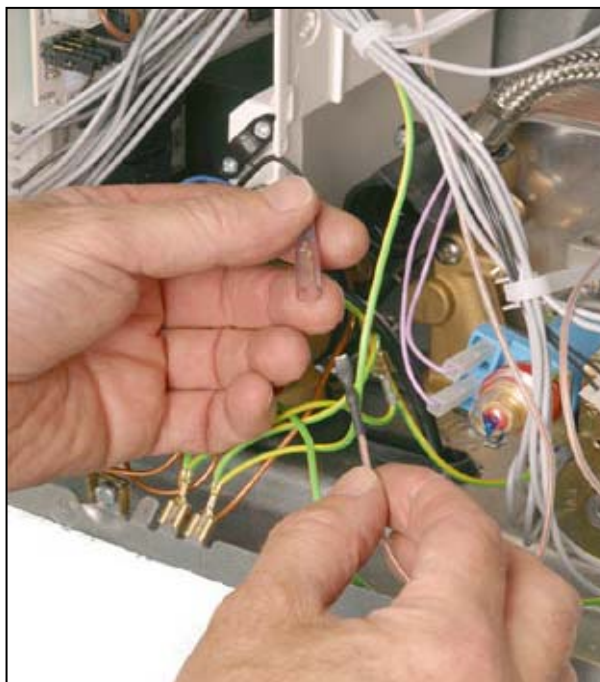


1.2.5 Демонтаж горелки.

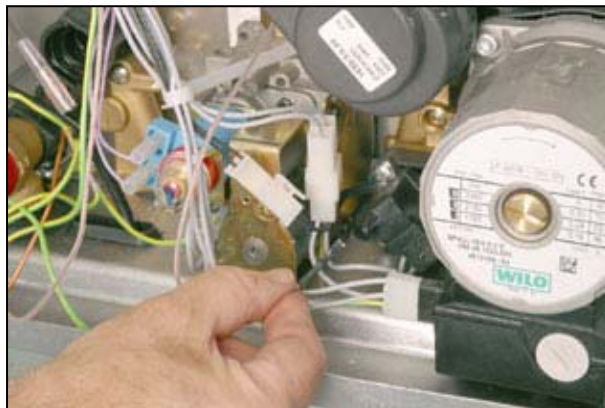
1. Открутить гаечным ключом (24 мм) трубку подачи газа от клапана к горелке;



2. Отсоединить электрод ионизации пламени;



3. Отсоединить электрод розжига;



4. Открутить 4 винта, фиксирующие газовый коллектор к горелке;



5. Отсоединить газовый коллектор от горелки;



6. Выкрутить два винта, крепящие горелку к камере сгорания;

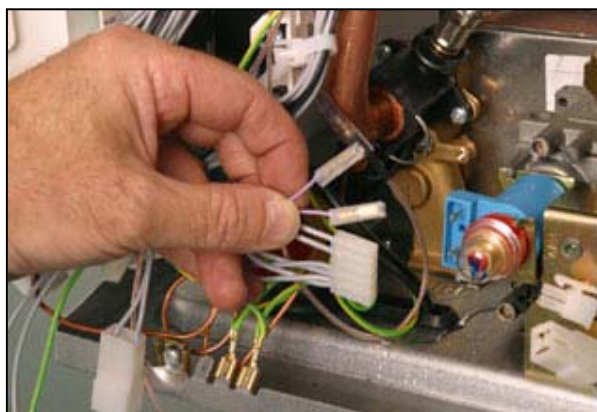


7. Демонтировать горелку



1.2.6 Демонтаж газового клапана.

1. Отсоединить провода питания клапана и модулятора;



2. Гаечным ключом (30 мм) открутить трубку подачи газа от газового клапана;



3. Выкрутить 2 винта, которые крепят газовый клапан к шасси котла;

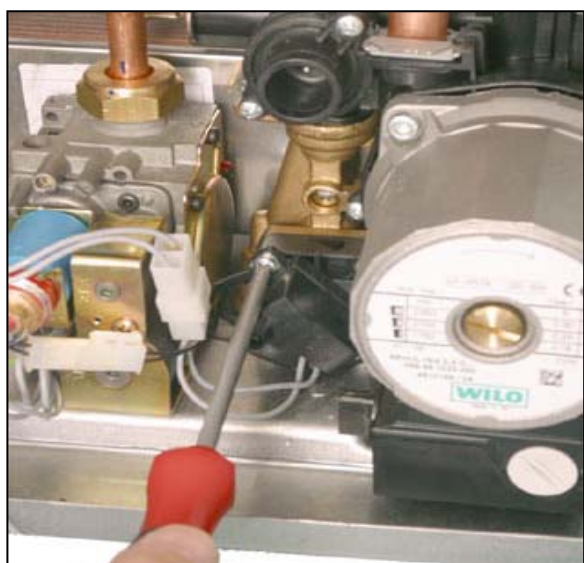


4. Демонтировать клапан.

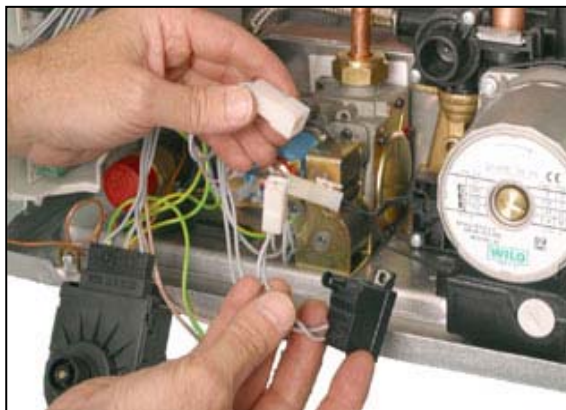


1.2.7 Демонтаж трансформатора розжига.

1. Выкрутить 2 винта крепления трансформатора (над датчиком протока ГВС) к латунной муфте на входе ГВС;



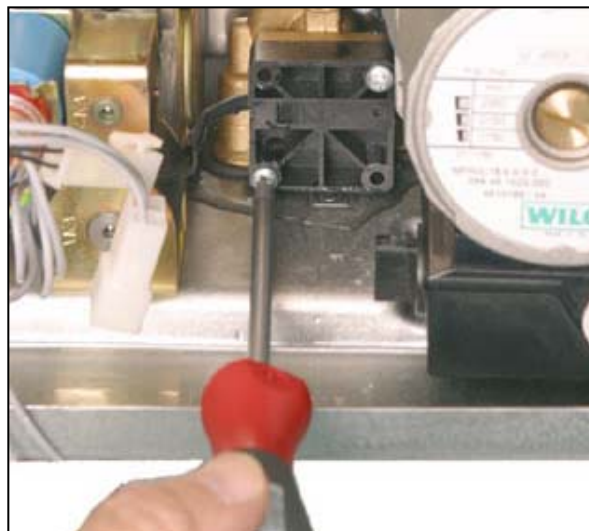
2. Отсоединить разъемы проводов питания и электрода розжига.



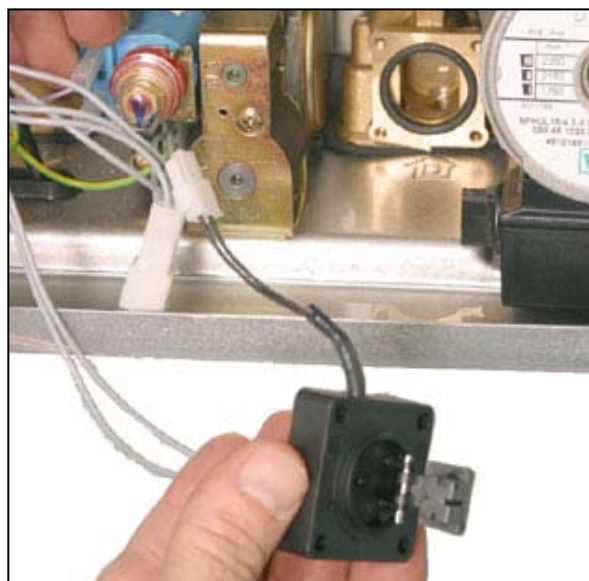
1.3 Ремонт и обслуживание компонентов гидравлического узла

1.3.1 Демонтаж датчика протока ГВС.

1. После снятия трансформатора открутить 2 винта, которые крепят датчик протока ГВС к латунной муфте;



2. Снять датчик протока ГВС и отсоединить разъем провода датчика.



1.3.2 Демонтаж расширительного бака.

1. Отпустить (ключ 19 мм) крепежную гайку трубки расширительного бака;



2. Выкрутить винт крепления расширительного бака к шасси котла;



3. Вынуть расширительный бак из корпуса.



1.3.3 Ремонт / обслуживание трехходового клапана.

1. Извлечь пружинный фиксатор и вынуть привод трехходового клапана



2. Выкрутить 2 винта M4x102;



3. Сняв суппорт привода, можно вынуть затвор трехходового клапана;



1.3.4 Демонтаж воздухоотводчика.

1. Снять плоскогубцами фиксатор воздухоотводчика к многофункциональной группе



2. Вынуть клапан из посадочного гнезда.



1.3.5 Демонтаж двигателя и крыльчатки насоса.

1. Отсоединить разъем провода электрического питания от двигателя;



2. Пользуясь торцевым ключом на 4 мм, выкрутить 4 винта крепления двигателя к многофункциональной группе;



3. Вынуть двигатель и крыльчатку насоса.

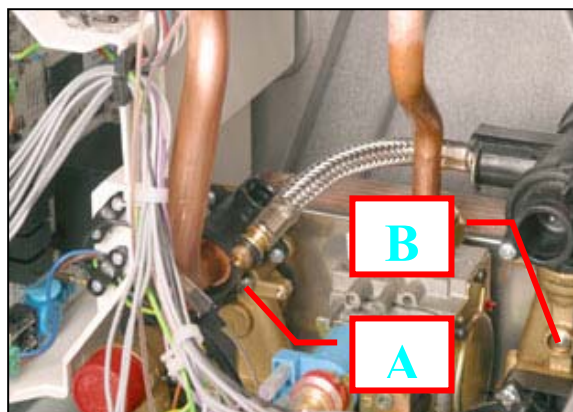


1.3.6 Демонтаж вторичного теплообменника.

1. Воспользовавшись плоскогубцами, отсоединить пружинный фиксатор трубки байпаса от узла подачи



2. Снять трубку байпаса и выкрутить 2 винта «А» и «В», которые крепят вторичный теплообменник к узлам подачи и возврата;

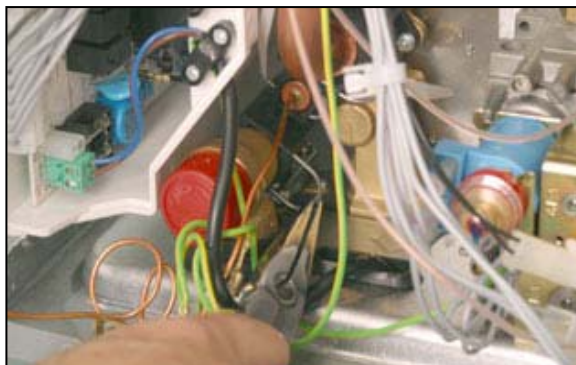


3. Демонтировать вторичный теплообменник;



1.3.7 Демонтаж предохранительного клапана.

1. Плоскогубцами отсоединить фиксатор предохранительного клапана от узла подачи



2. Демонтировать предохранительный клапан.

ПРИМЕЧАНИЕ:

При снятии предохранительного клапана, следует обратить особое внимание на установку на место герметической прокладки «А», таким образом, чтобы перекрыть проход воздуха вблизи штуцера слива воды.

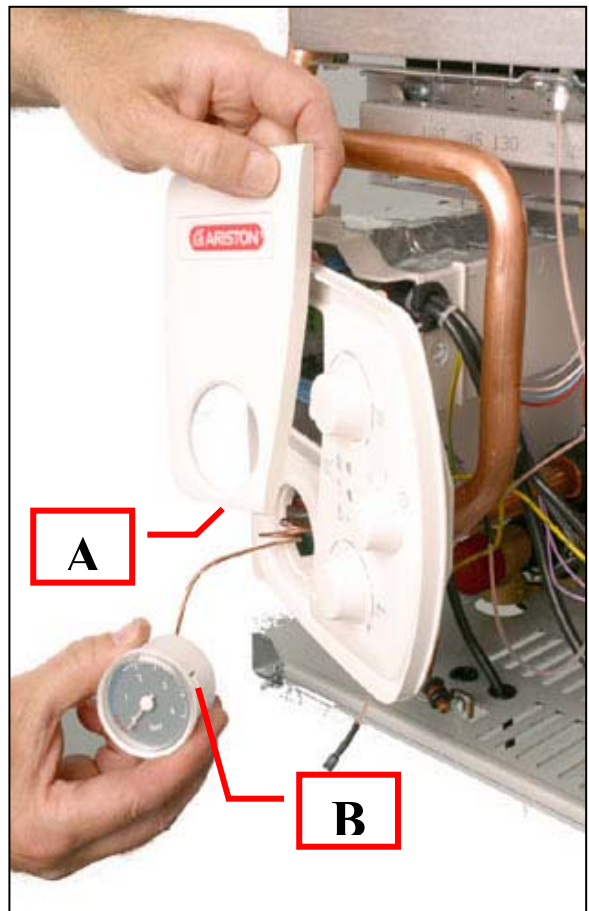


1.3.8 Демонтаж гидрометра.

1. Вынуть фиксатор крепления трубки датчика давления гидрометра;



2. Используя отвертку, вынуть циферблат гидрометра из посадочного гнезда;



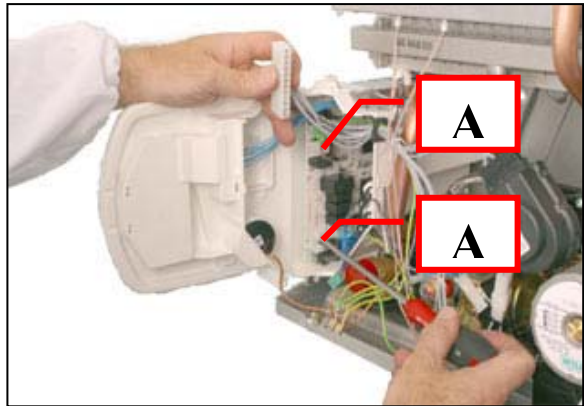
3. Демонтировать гидрометр.



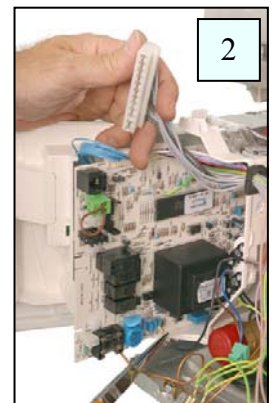
1.4 Ремонт и обслуживание компонентов блока управления

1.4.1 Демонтаж основной платы (ПУ).

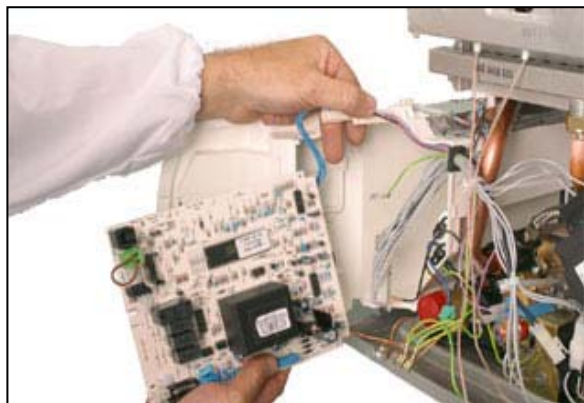
1. Отсоединить электрические разъемы. Плоской отверткой надавить на зажим крепления платы в двух точках, чтобы отсоединить электронную плату от корпуса



2. Отсоединить разъемы электрических проводов. Отсоединить провод заземления (Рис.1) и провод электрода ионизации (Рис. 2);



3. Вынуть плату управления из корпуса.

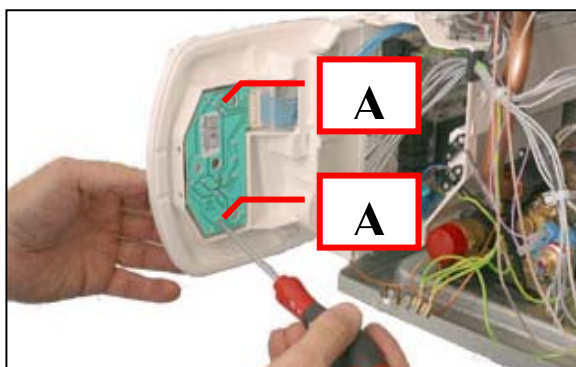


1.4.2 Демонтаж платы настроек.

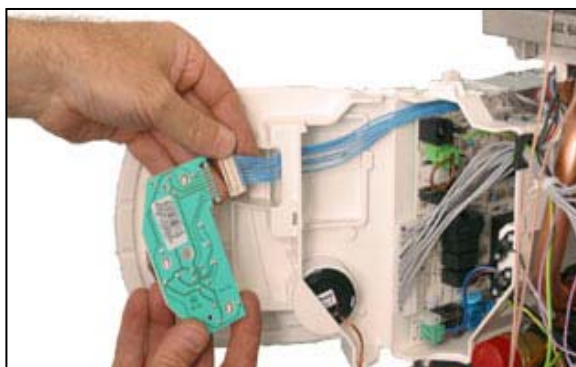
1. Открыть заднюю крышку платы регулировок;



2. Выкрутить два винта «А», которые крепят плату настроек к панели управления;



3. Отсоединить разъем электропроводки;



4. Вынуть плату из корпуса;

