

**ПОСІБНИК З ЕКСПЛУАТАЦІЇ,
ОБСЛУГОВУВАННЯ ТА
ВСТАНОВЛЕННЯ**

**Уважно ознайомтеся зі змістом цієї
інструкції, перш ніж приступати
до встановлення та експлуатації
пристрою**

**МОДЕЛЬ: FERRARA, LAZIO,
CAPRI,ITALIA, MONZA,MILANO**
для встановлення на стіні

Обладнання відповідає вимогам Технічного регламенту обмеження використання деяких небезпечних речовин в електричному та електронному обладнанні

Зміст

1.....	Примітки
2.....	Характеристика
3.....	Установлення
4.....	Примітка під час установлення
5.....	Попередження
6.....	Експлуатація
7.....	Технічне обслуговування
8.....	Гарантійний талон

Примітка

1. Дякуємо Вам за те, що Ви вибрали нашу кухонну витяжку. Будь ласка, прочитайте цю інструкцію для експлуатації перед використанням.
2. Усі роботи з установаження повинен виконувати кваліфікований і компетентний майстер.
3. Виробник відмовляється від будь-яких зобов'язань за пошкодження, завдані в результаті неправильного установаження або недотримання цієї інструкції з установаження.

Кухонна витяжка споживає напругу 220/240В, 50Гц.

Гарантійний талон

Ми гарантуємо, що цей продукт упродовж року не буде мати жодних дефектів. У випадку виникнення яких-небудь неполадок при нормальному використанні зверніться, будь ласка, у сервісний центр для гарантійного ремонту.

У цю гарантію не включені такі деталі:

Пластина фільтра й лампочка.

Використання витяжки в комерційних цілях.

Зміна даних про випуск у паспорті на пристрій.

Після закінчення 12 місяців після продажу пристрою.

Пошкодження, нанесені поверхні витяжки використанням невідповідних мийних засобів.

Забруднення, що було нанесено несівними деталям, скляним і рухомими деталям.

Пошкодження, заподіяні неправильним установаженням, неправильним використанням, неправильною експлуатацією або зневажливим ставленням.

Неправильне підключення до джерела живлення або підключення до невідповідного джерела живлення.

Пошкодження, нанесені потраплянням сторонніх предметів у конструкцію витяжки.

У випадку використання складання та обслуговування неавторизованими техніками або в разі використання нестандартних запчастин.

9 Основні параметри

Розрахункова споживана потужність	220 В-240 В, 50 Гц
Номинальна потужність	230 Вт
Потужність освітлення	20 Вт X 2
Потужність мотора	190 Вт
Привід	Одномоторний
Швидкість	Швидкість I Швидкість II Швидкість III
Діаметр відвідної труби	150 мм
Кількість подаваного повітря	$\geq 12.5 \text{ м}^3/\text{хв}$
Повітряний тиск	$\geq 250 \text{ Па}$
Шум	$\leq 72 \text{ Дб(А)}$

(Галогенові лампи)

Розрахункова споживана потужність	220 В-240 В, 50 Гц
Номинальна потужність	205 Вт
Потужність освітлення	40 Вт X 2
Потужність мотора	125 Вт
Привід	Одномоторний
Швидкість	Швидкість I Швидкість II Швидкість III
Діаметр відвідної труби	150 мм
Кількість подаваного повітря	$\geq 8. \text{ м}^3/\text{хв}$
Повітряний тиск	$\geq 250 \text{ Па}$
Шум	$\leq 64 \text{ Дб(А)}$

(Звичайна лампочка)

(2)Характеристика

1. Кухонна витяжка зроблена з високоякісних матеріалів, і має обтічну конструкцію.

2. Ця витяжка оснащена потужним, безшумним мотором і відцентровим вентилятором, що дає можливість витягці створювати потужне усмоктування, не створювати шум, не збирати гар на фільтрі, також її можна легко мити.

3. Завдяки ізольованій друкованій платі керування, що використовує 12 В постійного струму, підсвічування витяжки більш безпечно.

4. Завдяки спеціально розробленій системі повітровідведення та системі збору гару весь бруд буде збиратися в системі збору бруду.

(3) Установлення У випадку, якщо прилад не містить скла

3.1 Кухонну витяжку необхідно встановити на висоті 65-75 см від поверхні плити для одержання найкращого ефекту. Див. Рисунок 1.

3.2 Для того щоб установити витяжку на стіну, необхідно паралельно плиті просвердлити три отвори на відстані 100 мм діаметром 8 мм відповідно до схеми кріплення витяжки.

3.3 Спочатку вставте дюбель в отвір.

3.4 Потім прикрутіть кріплення на стіну та повісьте опорну частину на кріплення. Див. Рисунок 2.

3.5 Потім приєднайте трубу для виведення забрудненого повітря до одностороннього клапана, а інший кінець виведіть на вулицю. Див. Рисунок 3.

3.6 Розрахуйте висоту U-подібного профілю. (Див. Рисунок 4).

Просвердліть два отвори діаметром по 8 мм у відповідних місцях і відповідно до другого кріплення.

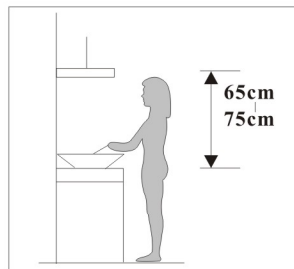


Рисунок 1

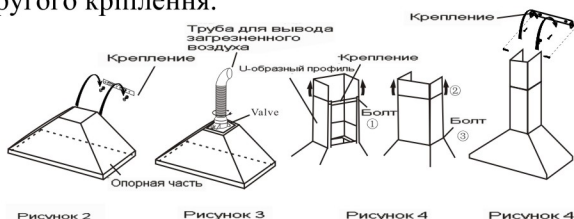


Рисунок 2

Рисунок 3

Рисунок 4

Рисунок 4

Повторіть дії, зазначені в пункті 3.3. Поставте U-подібний профіль і прикрутіть його двома болтами. (Див. Рисунок 4А).

Написи на рисунках

Рисунок 2

Кріплення

Опорна частина

Рисунок 3

Труба для виведення забрудненого повітря

Клапан

Рисунок 4

U-подібний профіль

Кріплення

Болт

Рисунок 4

Кріплення

8. Відхилення в роботі та їх вирішення

Поломка	Причина	Вирішення
Світло ввімкнене, але мотор не працює	Лопаті застрягли.	Заберіть речовину, що заважає роботі.
	Пошкоджено конденсатор.	Замініть конденсатор
	Пошкоджено затиснуті несівні частини мотора.	Замініть мотор
	Ушкоджено внутрішні деталі мотора або від мотора виходить неприємний захід.	Замініть мотор
Не працює ні світло, ні мотор	Крім вищевказаного перевірте ще:	
	Перегоріли лампочки.	Замініть лампочки
	Від'єднався провід живлення.	Приєднайте провід живлення відповідно до діаграми
Витік забрудненого повітря	Односторонній клапан і труба виходу повітря погано встановлені.	Обкрутіть односторонній клапан і ущільніть його за допомогою клею.
	Витік з U-подібного профілю через покриття.	Зніміть U-подібний профіль і ущільніть його за допомогою замазки або фарби.
Конструкція вібрує	Пошкоджено лопать, що і створює вібрацію.	Замініть лопать
	Мотор погано прикручений	Прикрутіть мотор як треба
	Основа неправильно закріплена.	Правильно закріпіть основу.
Неефективна робота	Відстань між плитою та витяжкою дуже велика	Змініть відстань
	Сильний протяг від відкритих дверей і вікон.	Виберіть нове місце та повторно встановіть прилад
Прилад перекосився	Фіксувальні болти не були надійно закріплені.	Закрутіть болти та вирівняйте витяжку
	Тримаючі болти не були надійно закріплені.	Закрутіть болти та вирівняйте витяжку

7.2 Примітка для чищення кухонної витяжки

- А.** Для того, щоб запобігти корозії основи на тривалий період необхідно чистити кухонну витяжку кожні два місяці, при цьому необхідно використовувати тільки теплу воду і додавати в неї мийний засіб, що запобігає корозії.
- В.** Будь ласка, не використовуйте полірувальні речовини, тому що вони можуть призвести до пошкодження поверхні витяжки.
- С.** Мотор та інші подібні деталі необхідно тримати подалі від води, тому що це може призвести до пошкодження приладу.
- Д.** Перед чищенням приладу його необхідно відключити від джерела живлення.
- Е.** Відкритий вогонь не повинен потрапляти на фільтр вентилятора.
- Ф.** Будь ласка, не пошкодьте поверхню вентиляційного фільтра
- Г.** Якщо зламалася вилка або провід витяжки, його необхідно замінити спеціальним проводом або вилкою.

Написи на рисунку

Рисунок 7

Фільтр збору забруднень

У випадку, якщо прилад містить скляні елементи:

3.1 Кухонну витяжку необхідно встановити на висоті 65-75 см від поверхні плити для одержання найкращого ефекту. Див. Рисунок 1.

3.2 Для того щоб встановити витяжку на стіну, необхідно паралельно плиті просвердлити три отвори на відстані 100 мм діаметром 8мм відповідно до схеми кріплення витяжки.

3.3 Спочатку вставте дюбель в отвір.

3.4 Потім прикрутіть кріплення на стіну та повісьте опорну частину на кріплення. Див. Рисунок 2.

3.5 Потім приєднайте трубу для виведення забрудненого повітря до одностороннього клапана, а інший кінець виведіть на вулицю. Див. Рисунок 3.

3.6 Установіть два U-подібних профілі на основу (Див. Рисунок 3А), а потім установіть скло на основу (Див. Рисунок 3Б) і прикрутіть скло за допомогою чотирьох болтів. Потім виставте необхідну висоту U - подібних профілів відповідно до основи (Див. Рисунок 4). Потім просвердліть два отвори діаметром по 8 мм у відповідних

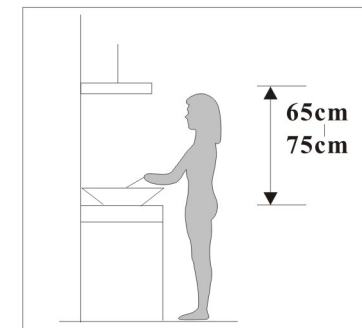
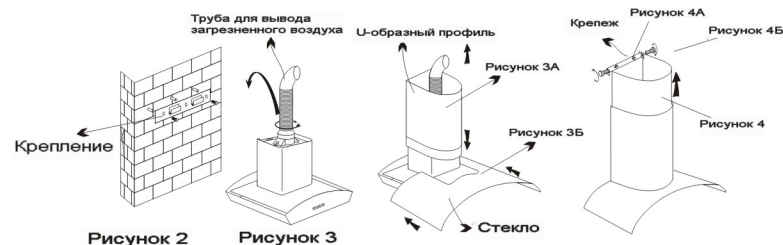


Рисунок 1



місцях відповідно до другого кріплення. Повторіть дії, зазначені в пункті 3.3. (Див. Рисунок 4А) Поставте U-подібний профіль і прикрутіть його двома болтами. (Див. Рисунок 4Б).

Написи на рисунках

Рисунок 2
Кріплення

Рисунок 3
Труба для виведення забрудненого повітря

Рисунок 3А
U-подібний профіль

Рисунок 3Б
Скло

Рисунок 4А
Кріплення

Рисунок 4Б

Рисунок 4

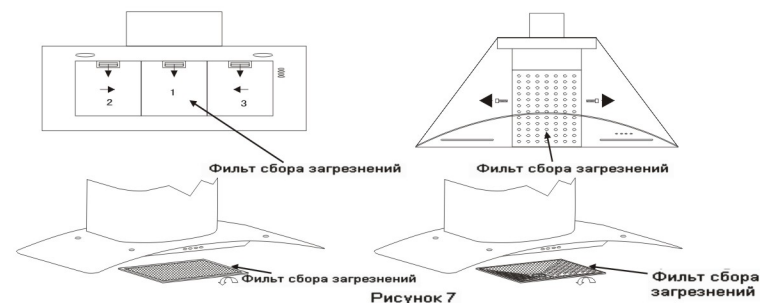
(7) Технічне обслуговування

7.1 Очищення фільтра збору бруду

Поверхня фільтра зроблена з високощільної нержавіючої сталі. Будь ласка, не використовуйте корозійні мийні засоби для його чищення. За належної експлуатації фільтра Ваш пристрій буде працювати нормально. Будь ласка, чітко дотримуйтеся інструкції, що наведена далі.

Метод 1: Покладіть фільтр у воду температурою 40 – 50 °С, залийте мийний засіб і потримайте 2 - 3 хвилини. Надягніть захисні рукавички і вимийте фільтр мочалкою. Будь ласка, не натискайте сильно на фільтр, тому що він дуже чутливий і його легко пошкодити.

Метод 2: Якщо у Вас немає можливості застосувати перший метод, можна просто покласти фільтр у посудомийну машину й установити температуру води на 60 °С.



Натискна кнопка

1. При натисканні кнопки Стоп мотор пристрою зупиниться.
2. При натисканні кнопки Низький режим один раз спрацює сигнал і мотор буде працювати на низькій швидкості.
3. При натисканні кнопки Середній режим один раз спрацює сигнал і мотор буде працювати на середній швидкості.
4. При натисканні кнопки Високий режим один раз спрацює сигнал і мотор буде працювати на високій швидкості.
5. При натисканні кнопки Світло увімкнуться дві лампочки. При натисканні на цю кнопку другий раз лампочки вимкнуться.

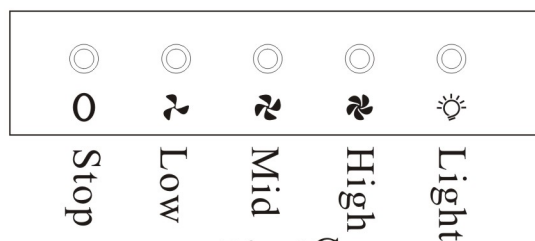
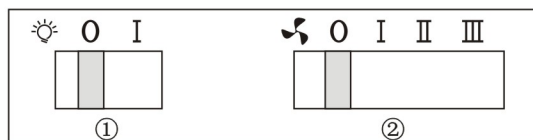


Рис 6С

Стоп	Низький режим	Середній режим	Високий режим	Світло
------	---------------	----------------	---------------	--------

Повзунковий перемикач

- 1 Увімкніть провід у розетку.
- 2 Перемістите перемикач у положення “І”, при цьому увімкнеться лампочка; перемістіть перемикач у положення “О” і лампочка вимкнеться.
- 3 У разі переміщення перемикача у положення “І” “ІІ” “ІІІ” мотор буде працювати на “низькій” “середній” “високій” швидкостях, у разі переміщення перемикача в положення “О” мотор вимкнеться.



(4) Примітка під час установлення

1. Перед установленням переконаєтесь, що поверхня, на яку виконують установлення, очищена і не містить дерев'яних залишків або пилу.
2. Заборонено встановлювати відвід витяжки в одне й те саме місце з газовою трубою, трубою опалення та витяжкою гарячого повітря.
3. Вигин вентиляційної труби не повинен перевищувати 120° або проходити паралельно або вище від клапана, а також повинен бути виведений назовні.
4. Після монтажу переконаєтесь, що витяжний вентилятор установлений за рівнем для того, щоб уникнути накопичення бруду на лопатях.

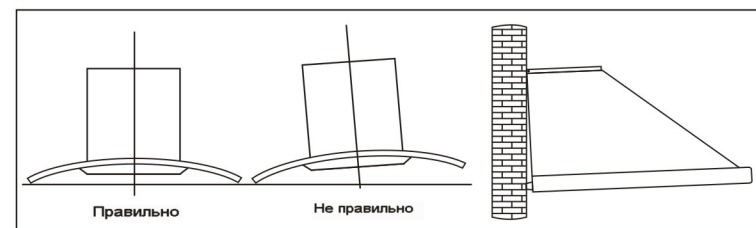


Рисунок 5

(5) Попередження

- Не дозволяйте дітям користуватися пристроєм
- Кухонна витяжка призначена тільки для домашнього використання. Витяжка не придатна для грилів-магазинів, місць готування смаженої продукції й інших комерційних цілей.
- Під час установа, будь ласка, користуйтеся послугами фахівців.
- Кухонна витяжка, а також її фільтр необхідно постійно чистити для того, щоб витяжка нормально працювала.
- Перед чищенням витяжки необхідно відключити живлення й відключити основне джерело живлення.
- Здійсніть чищення кухонної витяжки відповідно до інструкції з експлуатації. Не піддавайте витяжку прямому впливу вогню.
- У випадку виникнення неполадок із приладом зателефонуйте в сервісний центр компанії для того, щоб викликати майстра.

(6) Регулювання потужності. Див. Рисунок

Електромагнітні кнопки

1. Увімкніть живлення, при цьому п'ять разів спрацює сигнал. Сигнал означає, що пристрій підключений до живлення.
2. Натисніть кнопку Низький режим, при цьому увімкнеться перший індикатор, спрацює сигнал один раз і мотор запрацює на низькій швидкості. При натисканні на цю кнопку другий раз мотор зупиниться.
3. Натисніть кнопку Середній режим, при цьому увімкнеться другий індикатор, спрацює сигнал один раз і мотор запрацює на середній швидкості. При натисканні на цю кнопку другий раз мотор зупиниться.
4. Натисніть кнопку Високий режим, при цьому увімкнеться третій індикатор, спрацює сигнал один раз і мотор запрацює на високій швидкості. При натисканні на цю кнопку другий раз мотор зупиниться.
5. Натисніть кнопку Світло, при цьому увімкнеться четвертий індикатор і дві лампочки запрацюють. При натисканні на цю кнопку другий раз лампочки вимкнуться, при кожному натисканні на кнопку спрацює один сигнал.

Лампи - індикатори ① ② ③ ④

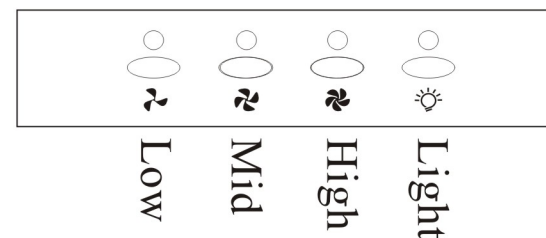


Рисунок 6А

Низький режим
Середній режим
Високий режим
Світло