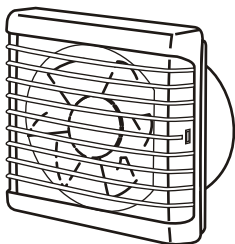


# Народная вентиляция ДОМОВЕНТ



## ПАСПОРТ

30637114.001/1 ПС

**ВЕНТИЛЯТОРЫ ЭЛЕКТРИЧЕСКИЕ БЫТОВЫЕ**

серии

“ДОМОВЕНТ ВВ”

“ДОМОВЕНТ ВВР”

**2008**

## НАЗНАЧЕНИЕ

Вентиляторы “Домовент” предназначены для вентиляции бытовых и аналогичных помещений (жилые помещения, офисы, магазины, гаражи, кухни, санузлы и другие помещения, отапливаемые в зимнее время).

Вентиляторы являются вытяжными (модели ВВ) и приточно-вытяжными (модели ВВР) и предназначены для настенного, внутристенного или оконного монтажа.

Вентиляторы “Домовент” рассчитаны на продолжительную работу без отключения от сети.

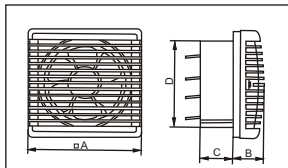
Все вентиляторы серии ВВ и ВВР имеют автоматически открывающиеся жалюзи с приводом от мотора-редуктора.

Конструкция вентиляторов постоянно совершенствуется, поэтому некоторые модели могут отличаться от описанных в данном паспорте.

## ОСНОВНЫЕ ТЕХНИЧЕСКИЕ ХАРАКТЕРИСТИКИ

Обозначение вентиляторов, их параметры, габаритные размеры, а также конструктивные особенности приведены в таблицах 1, 2 и на рис. 1. Вентиляторы предназначены для подключения к сети переменного тока напряжением 220-240 В и частотой 50 Гц.

## ДОМОВЕНТ ВВ



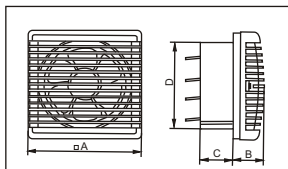
Размеры:

Тип	A	B	C	D
ВВ 180	230	65	87	177
ВВ 230	295	74	85	237

таблица 1

рисунок 1

## ДОМОВЕНТ ВВП



Размеры:

Тип	A	B	C	D
ВВП 180	230	65	87	175
ВВП 230	295	74	85	237

таблица 1

рисунок 1

Тип	ВВ 180		ВВП 180		ВВ 230		ВВП 230	
	вытяжка	вытяжка	приток	вытяжка	вытяжка	приток	вытяжка	вытяжка
Направление вращения	левое	левое	правое (реверс)	левое	левое	правое (реверс)	левое	левое
Диаметр выходного патрубка, мм	177			237				
Мощность, Вт	25	25	25	30	30	30	30	30
Производительность, м <sup>3</sup> /час	212	212	176	455	455	290	455	290
Давление, Па	35	35	30	38	38	30	38	30
Частота вращения, мин <sup>-1</sup>	1400	1400	1400	1300	1300	1300	1300	1300
Шум, дВ(А), 3м	31	31	31	32	32	32	32	32

таблица 2

## КОМПЛЕКТ ПОСТАВКИ

В комплект поставки входят:

- вентилятор - 1 шт;
- паспорт;
- коробка упаковочная;
- шурупы - 4 шт;
- дюбель - 4 шт;
- уплотнитель - 1 шт.

## ТРЕБОВАНИЯ БЕЗОПАСНОСТИ

По типу защиты от поражения электрическим током вентиляторы относятся к приборам класса I по ДСТУ 3135.0.-95.

Степень защиты от доступа к опасным частям и проникновения воды IPX4.

К обслуживанию и монтажу допускаются лица, имеющие право самостоятельной работы на электроустановках до 1000 В, изучившие данный паспорт.

Запрещается эксплуатация вентиляторов за пределами рабочего температурного диапазона (от -15 °С до +40 °С), а также в помещении с наличием в воздухе агрессивных примесей.

Запрещается эксплуатировать вентилятор при попадании в приточную часть корпуса посторонних предметов, которые могут повредить лопасть крыльчатки.

### УСТАНОВКА И ПОДГОТОВКА К РАБОТЕ

Для монтажа подготовить отверстие "D1" в стене или в стекле:

для вентиляторов **ВВ/ВВР 180** -  $D1 = 185-188$  mm,

для вентиляторов **ВВ/ВВР 230** -  $D1 = 247-250$  mm.

Вставить вентилятор в отверстие и закрепить его посредством прижимных планок (рис.2) или с помощью 4-х шурупов, которые крепят корпус вентилятора к стене через дюбели.

Установить внешнюю панель вентилятора.

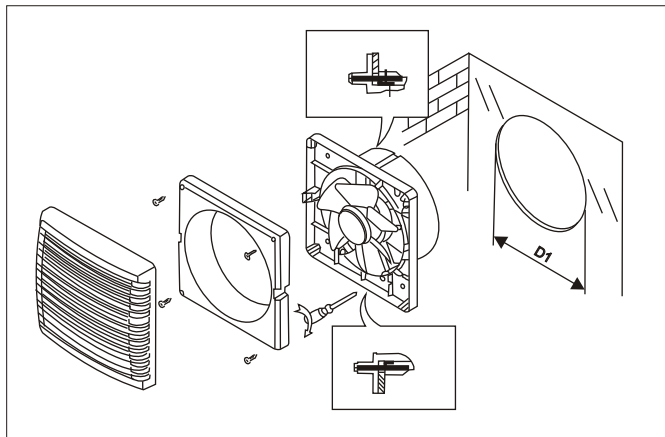


рисунок 2

**Внимание!** Все работы и подключение вентилятора проводится только при снятии напряжения в сети.  
Направление нагнетания воздуха должно совпадать с направлением стрелки на корпусе вентилятора.

Схема подключения к сети вентилятора серии ВВ показана на рисунке 3.

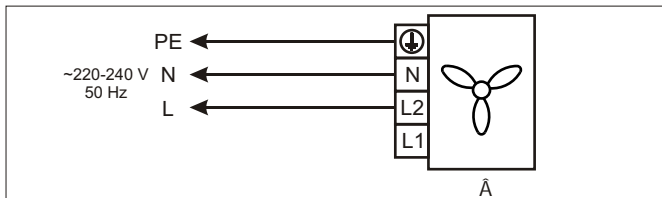


рисунок 3

При использовании вентилятора ВВР с реверсом направление потока меняется на противоположное.  
Для подключения вентилятора, имеющего реверсное направление возможно использовать внешний переключатель S, показанный на рис. 4 или возможно выполнить внутреннее переключение проводов:  
- при подаче фазы на клемму L2 вентилятор работает на вытяжку;  
- на клемму L1 вентилятор работает на приток.

Схема подключения к сети вентилятора серии ВВР показана на рисунке 4.

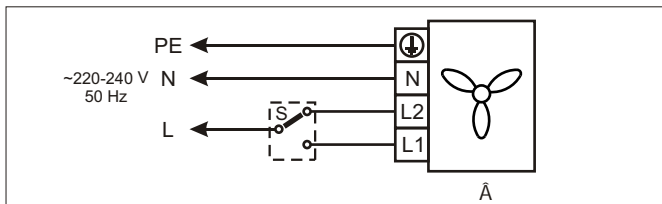


рисунок 4

Схема подключения к сети вентилятора ВВР с внешним переключателем ПЗ-1-300 показана на рис. 5. Данное подключение предполагает использование (опционально) внешней лампы на напряжение 220 V.

Работа вентилятора ВВР в данной схеме подключения следующая:

- в положении OFF вентилятор выключен, лампа не горит,
- в положении 1 вентилятор работает на вытяжку, лампа горит,
- в положении 2 вентилятор выключен, лампа горит,
- в положении 3 вентилятор работает на приток, лампа горит.

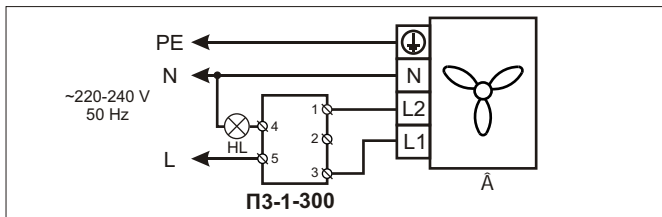


рисунок 5

### ТЕХНИЧЕСКОЕ ОБСЛУЖИВАНИЕ

Техническое обслуживание вентилятора проводят только после отключения его от сети.

Техническое обслуживание заключается в периодической очистке поверхностей вентилятора от пыли и грязи.

Чистку проводят мягкой тканью, смоченной в мыльном растворе, после чего поверхности протирают насухо.

Лопасты крыльчатки требуют тщательной очистки каждые 6 месяцев.

Для этого необходимо снять крыльчатку с вала двигателя (держась за корпус).

Используя раствор воды и моющего средства, необходимо вымыть лопасти.

Необходимо избегать попадания жидкости на электромотор.

### ПРАВИЛА ХРАНЕНИЯ

Хранить вентилятор необходимо в упаковке предприятия-изготовителя в проветриваемом помещении при температуре от + 5°C до + 40°C и относительной влажности воздуха не более 80 % (при t = 25 °C).

Наличие в воздухе паров, кислот, щелочей и прочих агрессивных примесей не допускается.

## ГАРАНТИИ ИЗГОТОВИТЕЛЯ

Производитель, ЗАО "ВЕНТС", гарантирует нормальную работу вентилятора в течение 24 месяцев со дня продажи через розничную торговую сеть при условии выполнения правил транспортирования, хранения, монтажа и эксплуатации.

При отсутствии отметки о дате продажи, гарантийный срок исчисляется с момента изготовления. В случае появления нарушений в работе вентилятора по вине изготовителя в течение гарантийного срока, потребитель имеет право на замену вентилятора на предприятии - изготовителе в соответствии со ст.14 п.9 "Закона Украины "О защите прав потребителей".

Замена производится по адресу:  
01030, г. Киев, ул.М.Коцюбинского,1.

## СВИДЕТЕЛЬСТВО О ПРИЁМКЕ

Вентилятор "ДОМОВЕНТ" отвечает ТУ У30637114.001-2000 и признан годным к эксплуатации

Модель "ДОМОВЕНТ"	
<b>BB 180</b>	<input type="checkbox"/>
<b>BBP 180</b>	<input type="checkbox"/>
<b>BB 230</b>	<input type="checkbox"/>
<b>BBP 230</b>	<input type="checkbox"/>

отметить нужное

Дата выпуска \_\_\_\_\_

Продан  
наименование предприятия торговли, штамп магазина  
\_\_\_\_\_

Клеймо приёмщика  
\_\_\_\_\_

Дата продажи  
\_\_\_\_\_