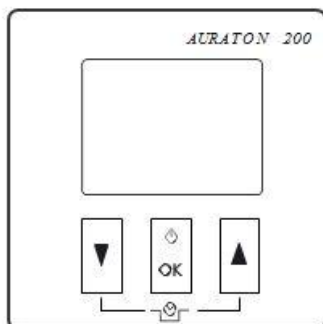


ИНСТРУКЦИЯ ПО
ЭКСПЛУАТАЦИИ**ВНИМАНИЕ !**

AURATON 200 – это беспроводной датчик и контроллер температуры (передатчик), который с целью корректной работы должен быть сопряжён с произвольным приёмником сигнала LMS – Logic Management System (приёмник покупается отдельно).

Мы рады поздравить Вас с покупкой новейшей модели регулятора температуры, созданного на основе усовершенствованного микропроцессора.

AURATON 200**Функция „FrostGuard“:**

Защита помещения от замерзания

**Возможность циклического снижения**

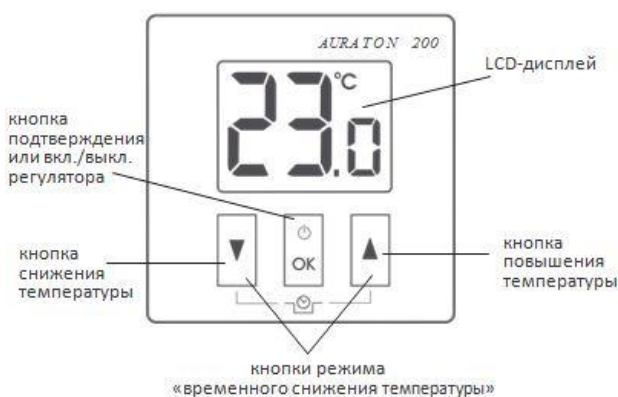
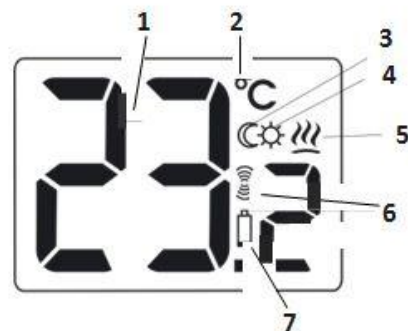
запрограммированной температуры на 3°C на 6-часовой промежуток времени.

LCD**LCD-дисплей с подсветкой**

Дисплей с подсветкой позволяет наблюдать за работой прибора даже в слабо освещённых помещениях.

Описание регулятора температуры AURATON 200

На передней части корпуса расположен LCD-дисплей с подсветкой, а также функциональные кнопки.

**удерживание** – вкл./выкл. регулятор (⏻)**краткое нажатие** – подтверждает установку температуры OK**Дисплей****1. Температура**

В режиме нормальной работы регулятор показывает температуру помещения, в котором он установлен в данный момент.

2. Единица измерения температуры (°C)

Температура указана в градусах Цельсия.

3. Индикатор режима «временного снижения температуры» (⏻)

Появляется в ходе выполнения программы «временного снижения температуры».

4. Индикатор программирования «временного снижения температуры» (⚙)

Отображает запланированный пользователем режим «временного снижения температуры». Появляется в тот момент, когда режим не выполняется, но функция «временного снижения температуры» активна (подробнее в разделе «Установка режима временного снижения температуры»).

5. Индикатор включения регулятора (⏻)

Информирует о рабочем состоянии прибора. Появляется в момент включения управляемого оборудования.

6. Символ передачи (📶)

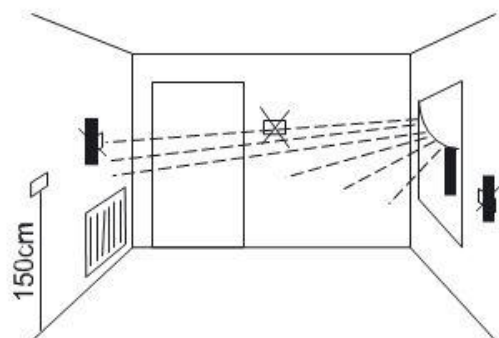
Указывает на взаимодействие с приёмником.

7. Разрядка батарей (🔋)

Индикатор появляется в тот момент, когда исчерпан нижний допустимый уровень напряжения батареек. Необходимо как можно быстрее сменить батарейки.

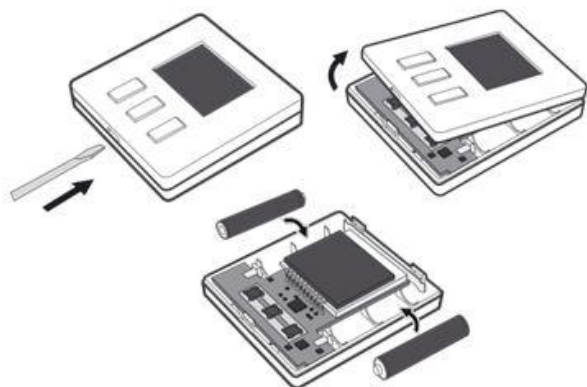
Выбор соответствующего места для регулятора температуры AURATON 200

Правильность работы регулятора в значительной мере зависит от его месторасположения. Если он будет расположен там, где отсутствует циркуляция воздуха, или под воздействием прямых солнечных лучей, это может привести к неточному контролированию температуры. Регулятор должен быть установлен на внутренней стене дома (простенке), в пространстве со свободной циркуляцией воздуха. Необходимо избегать близости приборов, излучающих тепло (телевизор, калорифер, холодильник), или мест с прямым попаданием солнечных лучей. Сложности могут возникнуть также из-за находящихся рядом дверей, т.к. это может вызывать вибрацию регулятора.



Установка / Замена батареек

Батарейные отсеки находятся внутри регулятора по обе стороны от дисплея. Чтобы установить батарейки, необходимо снять крышку корпуса регулятора так, как это показано на рисунке.

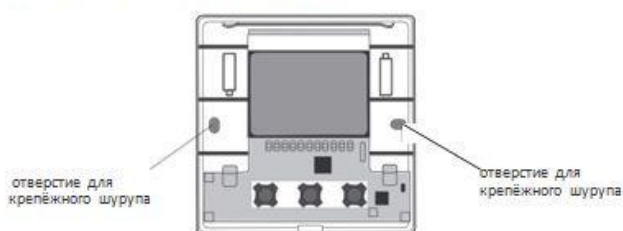


Вставить две батарейки AAA 1,5 V в батарейные отсеки, контролируя правильное расположение полюсов батареек.

Крепление терморегулятора к стене

Чтобы прикрепить регулятор AURATON 200 к стене, необходимо:

1. Снять крышку корпуса регулятора (так, как это изображено в разделе «Установка / Замена батареек»).
2. Просверлить в стене два отверстия диаметром 6 мм (расстояние между отверстиями можно определить с помощью задней крышки корпуса терморегулятора).



3. В просверленные отверстия вставить дюбеля.
4. Прикрутить заднюю крышку корпуса регулятора к стене с помощью входящих в комплект шурупов.
5. Вставить батарейки и приложить верхнюю крышку корпуса регулятора

ВНИМАНИЕ: Если стена деревянная, нет необходимости использовать дюбеля. Достаточно просверлить отверстия диаметром 2,7 мм (вместо 6 мм) и вкрутить шурупы прямо в древесину.

Альтернативные варианты монтажа

Регулятор можно прикрепить к гладкой поверхности с помощью, напр., двустороннего скотча.

Регулятор можно также установить в каком-либо месте на ровную поверхность с помощью подпорки, находящейся на задней части корпуса.

Первый запуск регулятора

После правильной установки батареек в отсеки, на LCD-дисплее в течение секунды отобразятся все элементы меню (тест дисплея), а затем номер версии программного обеспечения. Через мгновение дисплей автоматически покажет реальную температуру помещения в данный момент. Регулятор готов к работе.



Сопряжение беспроводного регулятора Auraton 200 с произвольным приёмником сигналов по технологии LMS

Нажатие и одновременное удерживание кнопок — или — в течение 6 секунд приведёт к отправке связующей рамки «добавить», и на 1 секунду отобразится символ радио.

Приёмник с технологией LMS в то же самое время должен быть настроен на сопряжение с передающим устройством (к каждому устройству прилагается инструкция).

Настройка температуры

ВНИМАНИЕ: Первое нажатие на любую функциональную кнопку всегда приводит к включению подсветки и только затем вызывает функцию данной клавиши.

Чтобы в режиме нормальной работы выставить необходимую нам температуру, следует:

1. Нажать на кнопку или . Участок экрана, отображающий температуру, перейдёт в режим редактирования и начнёт мигать.
2. Кнопками и выставляем необходимую нам температуру с точностью до 0,2°C.
3. Выбор подтверждаем коротким нажатием клавиши .

Установка режима «временного снижения температуры»

Если по каким-либо причинам вы желаете ежедневно в то же самое время дня снизить температуру вашего помещения на 3°C, существует несколько возможностей для её временного снижения на 6 часов. Чтобы это осуществить, следует:

1. Нажать и удерживать в течение 3 секунд обе кнопки . На дисплее появится символ луны (☾).
2. Регулятор переходит в режим «временного снижения температуры» и ежедневно в то же самое время будет снижать запрограммированную в нормальном режиме температуру на 3°C в течение 6 часов.

ВНИМАНИЕ: Через 6 часов регулятор вернётся к основному показателю температуры. Вместо символа луны (☾) на экране появится символ солнца (☀).

ВНИМАНИЕ: Режим «временного снижения температуры» всегда начинается в момент включения функции. Это означает, что возможное временное снижение температуры следует запрограммировать в то время суток, когда мы хотим, чтобы такое изменение происходило.

Отключение режима «временного снижения температуры»

Чтобы отключить режим «временного снижения температуры», следует снова нажать и удерживать в течение 3 секунд кнопки .

На дисплее погаснет символ луны (☾) или солнца (☀) и будет отображаться только температура помещения. Регулятор вернётся в нормальный режим работы.

Функция FrostGuard

Регулятор AURATON 200 оснащён специальной функцией «FrostGuard», защищающей помещение от возможного замерзания. Эта функция активируется, когда регулятор выключен.

При выключенном регуляторе, когда температура помещения снизится до 2°C, на дисплее появятся символы Fr (Fr), после чего будет отправлен сигнал приёмнику, который включит обогрев. Когда температура поднимется до 2,2°C, дисплей снова погаснет и будет отправлен сигнал приёмнику, который отключит обогрев.

Примечания

- ⚡ Регулятор можно включать и выключать в любой момент путём короткого удерживания кнопки .
- ⚡ Первое нажатие на любую функциональную кнопку всегда приводит к включению подсветки, и только затем происходит вызов функции клавиши.
- ⚡ При программировании какой бы то ни было функции не нажатие ни на одну кнопку в течение 10 секунд равнозначно нажатию на кнопку .