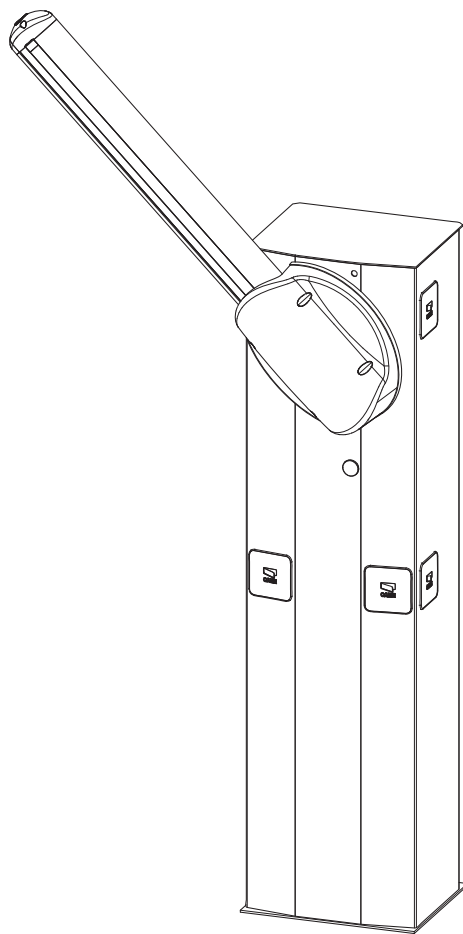


CAME

ДОРОЖНІ ШЛАГБАУМИ



FA00607-UK



ІНСТРУКЦІЯ З МОНТАЖУ

G3250

UK Українська
www.vatra-kiev.com.ua

УВАГА!

Важливі правила з техніки безпеки: УВАЖНО ПРОЧИТАЙТЕ!



Передмова

• Слід використовувати виріб виключно за призначенням. Будь-яке інше застосування вважається небезпечним. Компанія SAME S.p.A. не несе відповідальності за шкоду, заподіяну неправильним, помилковим або недбалим використанням приладу. • Безпечна експлуатація виробу, а значить, його монтаж та установка повинні виконуватися за дотриманням технічних характеристик та правильних способів установки у повній відповідності до вимог галузевих стандартів, правил техніки безпеки та вимог використання за призначенням, викладених в технічній документації, що супроводжує виріб. • Зберігайте ці попередження разом з інструкціями з монтажу та експлуатації компонентів автоматичної системи.

Попередні перевірки

(перевірка теперішнього стану обладнання: у разі негативної оцінки забороняється приступати до монтажу, доки стан обладнання не буде приведений у повну відповідність до вимог безпеки)

• Монтаж та приймальні випробування мають виконуватися тільки кваліфікованим персоналом. • Прокладка кабелів, монтаж, підключення та приймальні випробування повинні виконуватися з дотриманням вимог відповідних галузевих стандартів та діючих норм і законів. • Перед початком будь-яких робіт уважно ознайомтеся з усіма інструкціями. Помилкова установка може стати причиною утворення небезпечних ситуацій, травмування людей та завдання шкоди предметам. • Переконайтеся, що стріла знаходиться в доброму робочому стані, що вона збалансована, виставлена на одній висі й справно відкривається та закривається. Крім цього, у разі необхідності встановіть належні захисні пристосування або додаткові запобіжні датчики, що підходять до системи. • Якщо автоматична система встановлюється на висоті менше 2,5 м над полом або іншою поверхнею, перевірте необхідність установки додаткових захисних пристосувань та/або попереджувальних знаків. • Переконайтеся в тому, що відкриття автоматизованого шлагбауму не призведе до виникнення небезпечних ситуацій. • Забороняється встановлювати автоматику у перевернутому положенні або на елементи конструкції, які можуть прогнутися. У разі необхідності належним чином підсилюйте кріпильні з'єднання. • Переконайтеся, що діапазон температур, вказаний в цій інструкції, відповідає температурі навколишнього середовища в місці установки. • Забороняється встановлювати виріб на похилій (негоризонтальній) площині. • У випадку наявності іригаційних пристроїв поблизу автоматики переконайтеся, що вони не можуть намочити привід знизу доверху.

Монтаж

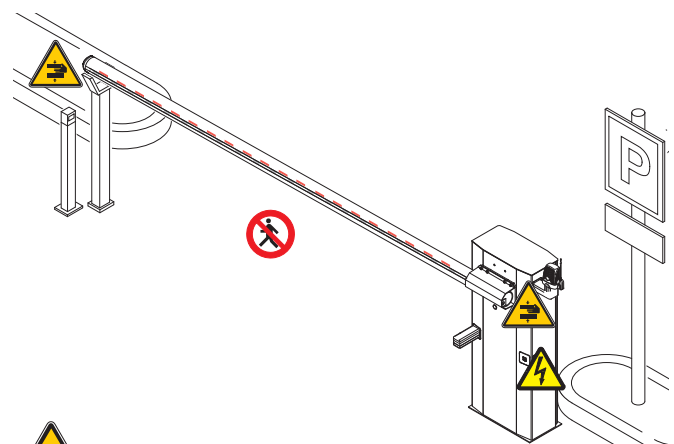
• Необхідно розмітити й обгородити ділянку проведення монтажних робіт з метою запобігання доступу до неї сторонніх осіб, особливо дітей та підлітків. • Будьте особливо уважними під час роботи з шлагбаумом, вага якого перевищує 20 кг. У разі необхідності слід подбати про відповідні інструменти для безпечного пересування обладнання. • Пристрої безпеки (фотоелементи, чутливі килимки безпеки та профілі, аварійні кнопки тощо) з декларацією відповідності ЄС повинні встановлюватися згідно з вимогами діючого законодавства та критеріями галузевих стандартів та з урахуванням особливостей навколишнього середовища, типу обслуговування, що надається, та робочих навантажень автоматизованих шлагбаумів. Ділянки, що являють собою небезпеку травмувань, порізів, втягувань, мають бути обладнані відповідними захисними датчиками. • Необхідно повідомити про можливі остаточні ризики. • Всі пристрої управління (кнопки, ключі-вимикачі, зчитувачі магнітних карток тощо) необхідно встановлювати на відстані принаймні 1,85 м від зони руху стріли або у місці, недоступному з зовнішнього боку шлагбауму. Крім того, пристрої прямого управління (кнопки, зчитувачі карток тощо) необхідно встановлювати на висоті принаймні 1,5 м та поза межами доступу сторонніх осіб. • Паспортні дані автоматизованого шлагбауму мають бути прикріплені до виробу на видному місці. • Перед підключенням шлагбауму до джерела електричного живлення слід переконаватися, що дані заводської таблички відповідають даним електричної мережі. • Автоматичний шлагбаум необхідно підключити до надійної системи заземлення, яка відповідає вимогам діючого законодавства. • Виробник знімає з себе будь-яку відповідальність у разі використання неоригінальних компонентів. Крім того, використання останніх призводить до втрати права на гарантію. • Всі пристрої управління в режимі «Присутність оператора» необхідно розташувати в місцях, з яких добре видно шлагбаум під час руху, а також прилегло до нього робочу ділянку. • Прикріпіть табличку для позначення місцезнаходження пристрою розблокування, якщо вона відсутня. • Перед здачею системи кінцевому користувачеві перевірте її відповідність вимогам стандартів EN 12453 та EN12445 (щодо шттовхального зусилля) та переконайтеся у правильності регулювань автоматики й у справності роботи пристроїв безпеки та захисту й ручного розблокування приводу. • Там де це необхідно, на видному місці прикріпіть попереджувальні знаки (наприклад, заводську табличку).

Особливі інструкції й рекомендації для користувачів

• Тримайте вільною та чистою ділянку руху стріли. • Стежте за тим, щоб у радіусі дії фотоелементів та магнітних петель нічого не знаходилося. • Не дозволяйте дітям грати з нерухомими пристроями управління або стояти у зоні руху шлагбауму. Тримайте пристрої дистанційного управління (брелоки-передавачі) та інші пристрої управління у недоступному для дітей місці, щоб запобігти випадковому невимушеному запуску автоматики. • Пристрій не призначений для використання дітьми у віці до 8 років та людьми з обмеженими фізичними, сенсорними й розумовими можливостями або ж людьми, які не мають достатнього досвіду або знань, якщо тільки їм не були надані відповідні інструкції щодо користування системою спеціалістом компанії. Не дозволяйте дітям грати з автоматикою. Роботи з чищення та технічного обслуговування, які повинен виконувати користувач, не можна доручати дітям. • Часто перевіряйте систему на наявність відключень в роботі та слідів зношування або пошкодження рухомих конструкцій, компонентів автоматики, усіх місць та пристроїв кріплення, електричних кабелів та з'єднань, які знаходяться у межах доступу. Стежте за тим, щоб механізми руху (завіси) та ковзання (кріпильний фланець стріли) залишалися змащеними та чистими. • Кожні шість місяців перевіряйте роботу фотоелементів. Стежте за тим, щоб скло фотоелементів залишалось завжди чистим (для очищення використовуйте злегка змочену у воді тканину); забороняється застосовувати розчинники або інші вироби побутової хімії). • У випадку необхідності ремонту або регулювання автоматичної системи розблокуйте привід й не використовуйте систему, доки не будуть відновлені умови її безпечної роботи. • Перед тим як розблокувати привід для відкриття вручну, відключіть електричне живлення. Ознайомтеся з інструкціями. • У разі пошкодження кабелю електричного живлення з метою виключення будь-якого ризику необхідно, щоб його змінив виробник або в будь-якому разі особа з відповідною кваліфікацією. • Користувачеві суворо забороняється виконувати дії, не вказані й не передбачені в інструкціях. З питань ремонту, зміни регулювань або позапланового технічного обслуговування необхідно звертатися до монтувальника. • Слід відмічати виконання перевірок в бланку реєстрації робіт з періодичного технічного обслуговування.

Особливі інструкції й рекомендації для всіх

• Не працюйте та не стійте у безпосередній близькості до стріли або інших рухомих частин механізму. • Не стійте на шляху руху стріли під час роботи шлагбауму. • Не перешкоджайте руху автоматики, оскільки це може призвести до небезпечних ситуацій. • У будь-якому разі завжди звертайте особливу увагу на небезпечні місця, позначені відповідними піктограмами та/або чорно-жовтими смугами. • Під час використання ключа або пристрою управління в режимі «Присутність оператора» постійно стежте за тим, щоб в зоні дії рухомих частин не було людей. • Шлагбаум може почати рухатися в будь-який момент без попереджувального сигналу. • Завжди вимикайте електричне живлення перед виконанням робіт з очищення або технічного обслуговування системи.



Небезпека травмування рук



Небезпека враження електричним струмом



Забороняється прохід під час руху автоматичної системи

www.vatra-kiev.com.ua

УМОВНІ ПОЗНАЧЕННЯ

- 📖 Даним символом позначаються розділи, які необхідно уважно прочитати.
- ⚠ Даним символом позначаються розділи, які стосуються питань безпеки.
- 👉 Даним символом позначається інформація, яку необхідно повідомити кінцевому користувачеві.

ОПИС

Шлагбаум, виготовлений з оцинкованої та пофарбованої сталі, з можливістю підключення додаткових пристроїв.

📖 НЕОБХІДНІСТЬ ПОСТАВКИ ПРАВОБІЧНОГО АБО ЛІВОБІЧНОГО ШЛАГБАУМУ ВИЗНАЧАЄТЬСЯ НА ЕТАПІ ЗАМОВЛЕННЯ. НА ВСІХ МАЛЮНКАХ ДАНОЇ ІНСТРУКЦІЇ ЗОБРАЖЕНИЙ ЛІВОБІЧНИЙ ШЛАГБАУМ!

Призначення

Автоматичний шлагбаум призначений для використання на приватних або громадських парковках.

📖 Забороняється використовувати пристрій не за призначенням та встановлювати його методами, відмінними від описаних у цій інструкції.

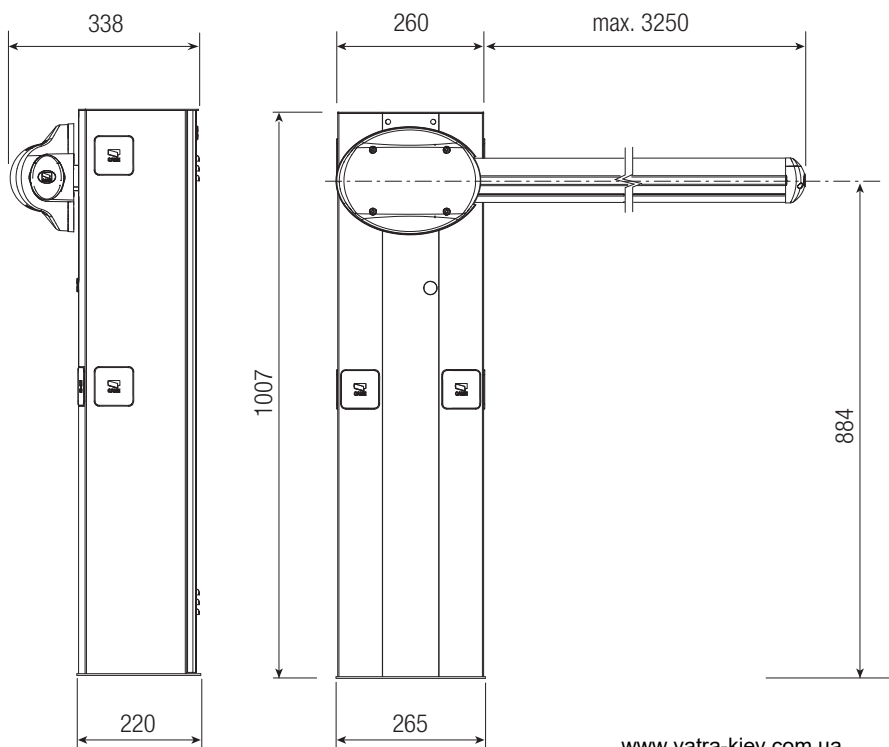
Експлуатаційні обмеження

Модель	G3250
Максимальна ширина проїзду (м)	3.25

Технічні характеристики

Модель	G3250
Клас захисту (IP)	54
Напруга живлення (В, 50/60 Гц)	~230
Живлення двигуна (В)	=24
Макс. споживаний струм (А)	15
Потужність (Вт)	300
Крутильний момент (Нм)	200
Час відкриття (с)	2 ÷ 6
Інтенсивність використання	ІНТЕНСИВНЕ ВИКОРИСТАННЯ
Діапазон робочих температур (°C)	-20 ÷ +55
Передавальне відношення (i)	1/202
Клас пристрою	I
Маса (кг)	47

Габаритні розміри (мм)

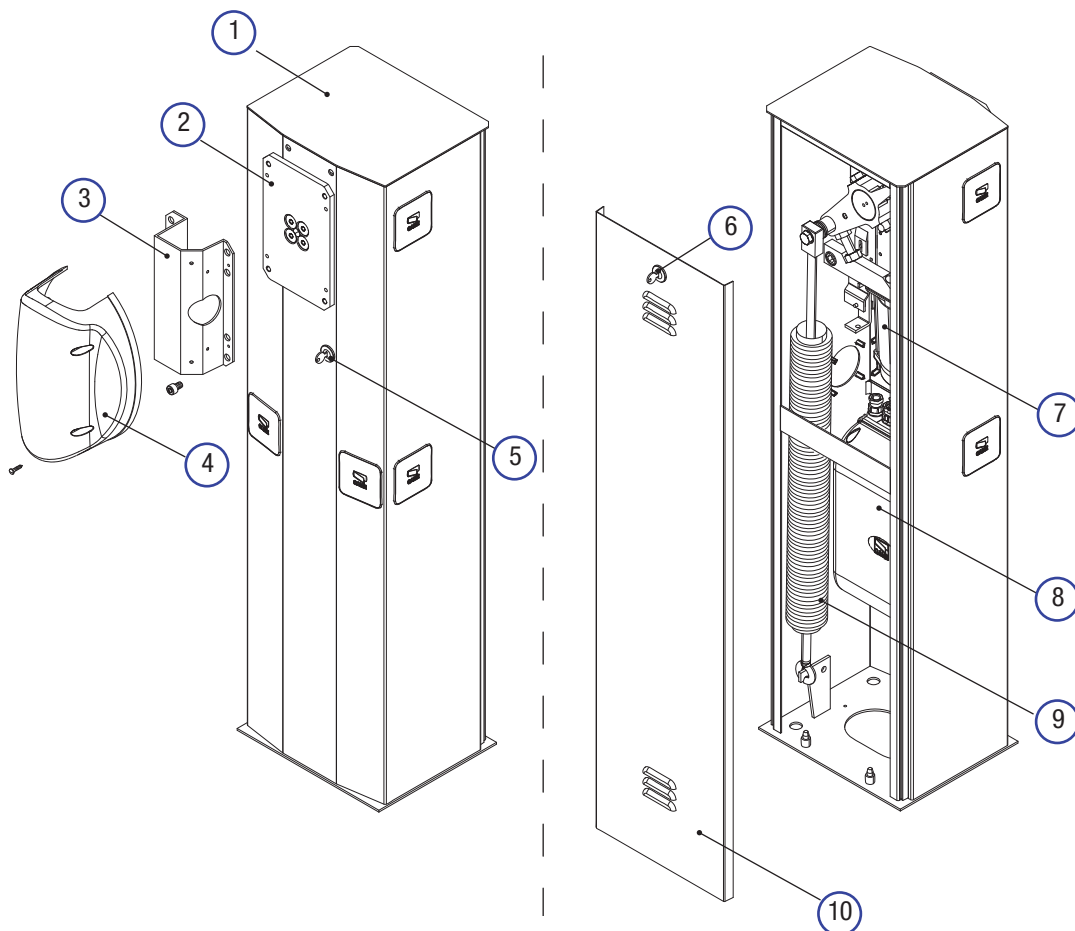


Опис основних компонентів

1. Тумба шлагбауму
2. Монтажна пластина передачі
3. Кожух, що закриває місце кріплення стріли
4. Захисна накладка від порізів
5. Розблокування приводу за допомогою індивідуального

ключа

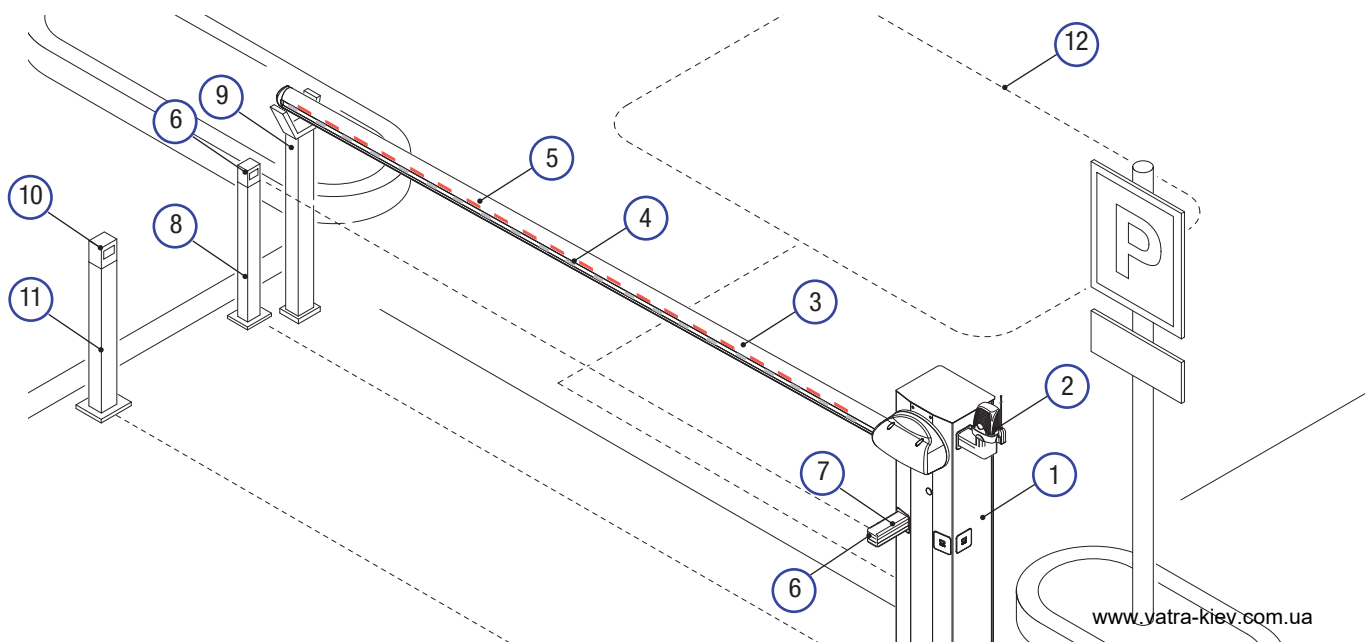
6. Замок дверцят з індивідуальним ключем
7. Привід
8. Блок управління
9. Пружина балансування
10. Оглядовий люк



Варіант типової установки

1. Шлагбаум
2. Сигнальна лампа
3. Півовальна стріла
4. Дюралайт
5. Червоні світловідбивальні стрічки
6. Фотоелементи
7. Кронштейн для кріплення фотоелементів

8. Стійки під фотоелементи
9. Фіксована опора
10. Пристрій управління (клавіатура, магнітний ключ, картка тощо)
11. Стійка для пристрою управління
12. Датчик виявлення транспортного засобу



ЗАГАЛЬНІ ІНСТРУКЦІЇ З МОНТАЖУ

△ Монтаж має виконуватися кваліфікованим персоналом у повній відповідності до вимог діючих норм безпеки.

Важливо! Використання оригінальних компонентів, вироблених компанією CAME, у пристроях управління та безпеки, а також додаткових пристроїв гарантує простоту монтажу, експлуатації й технічного обслуговування системи.

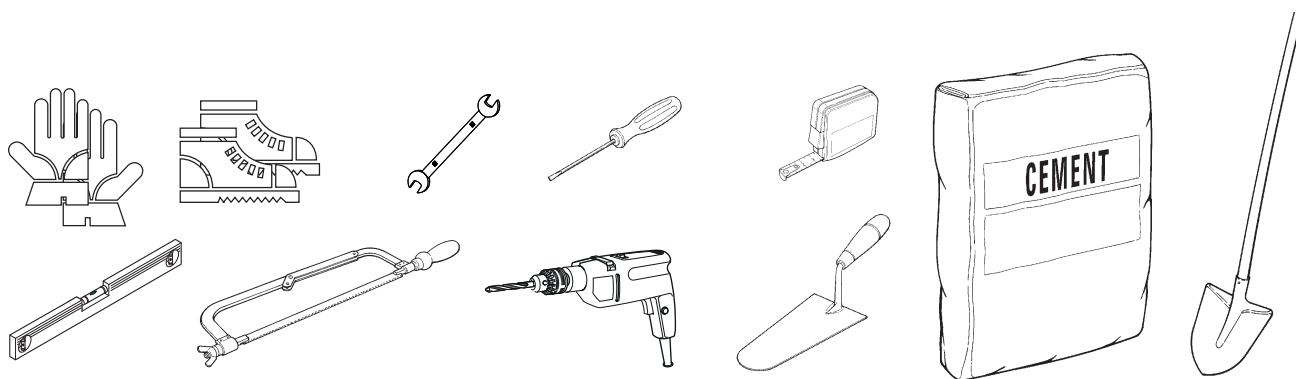
Попередні перевірки

△ Перед початком монтажних робіт виконайте наступне:

- переконайтеся в тому, що місце кріплення монтажної основи міцне та стійке;
- для підключення до мережі електричного живлення передбачте автоматичний вимикач, який дозволяє повне відключення в умовах перенапруги категорії III (відстань між контактами якого становить не менше 3 мм);
- ⊕ переконайтеся в тому, що між внутрішніми з'єднаннями кабелю й іншими внутрішніми струмопровідними деталями була передбачена додаткова ізоляція;
- підготуйте канали й лотки для проведення кабелю, які забезпечуватимуть надійний захист останнього від механічних пошкоджень.

Інструменти й матеріали

Переконайтеся у наявності всіх інструментів й матеріалів, необхідних для монтажу системи у повній відповідності до діючих норм безпеки. На малюнку зображені деякі інструменти, які можуть знадобитися монтажнику під час роботи.



Тип кабелів і мінімальні розміри

Підключення	Тип кабелю	Довжина кабелю 1 < 15 м	Довжина кабелю 15 < 30 м
Напруга живлення, ~230 В	H05RN-F	3G x 1,5 мм ²	3G x 2,5 мм ²
Сигнальна лампа	FROR CEI 20-22	2 x 0,5 мм ²	-
Фотоелементи передавачі		2 x 0,5 мм ²	
Фотоелементи (приймачі)	CEI EN	4 x 0,5 мм ²	
Пристрої управління та безпеки	50267-2-1	2 x 0,5 мм ²	
Антенa	RG58	макс. 10 м	
Датчик виявлення транспортного засобу		(див. документацію, яка супроводжує виріб)	

📖 Якщо довжина кабелю відрізняється від значення, наведеного у таблиці, його розмір визначається в залежності від реального споживання струму підключеними пристроями і у відповідності до інструкцій, що містяться у стандарті CEI EN 60204-1.

Для послідовних підключень, які передбачають більше навантаження на ту ж саму ділянку лінії, значення в таблиці мають бути переглянуті з урахуванням показників споживання й фактичних відстаней. У разі підключення пристроїв, не передбачених в цьому посібнику, слід дотримуватися вимог документації, яка супроводжує відповідні вироби.

МОНТАЖ

⚠ Наступні малюнки наводяться виключно з ілюстративною метою, оскільки простір для кріплення шлагбауму й додаткового обладнання може змінюватися в залежності від розмірів робочої ділянки. Вибір найбільш прийняттого рішення має здійснювати монтажник.

⚠ Увага! Для переміщення та підйому шлагбауму слід використовувати відповідне обладнання.

Під час підготовки та монтажних робіт положення шлагбауму може бути нестійким та являти собою ризик перекидання. Уважно стежте за тим, щоб не спиратися на конструкцію до повного завершення монтажу.

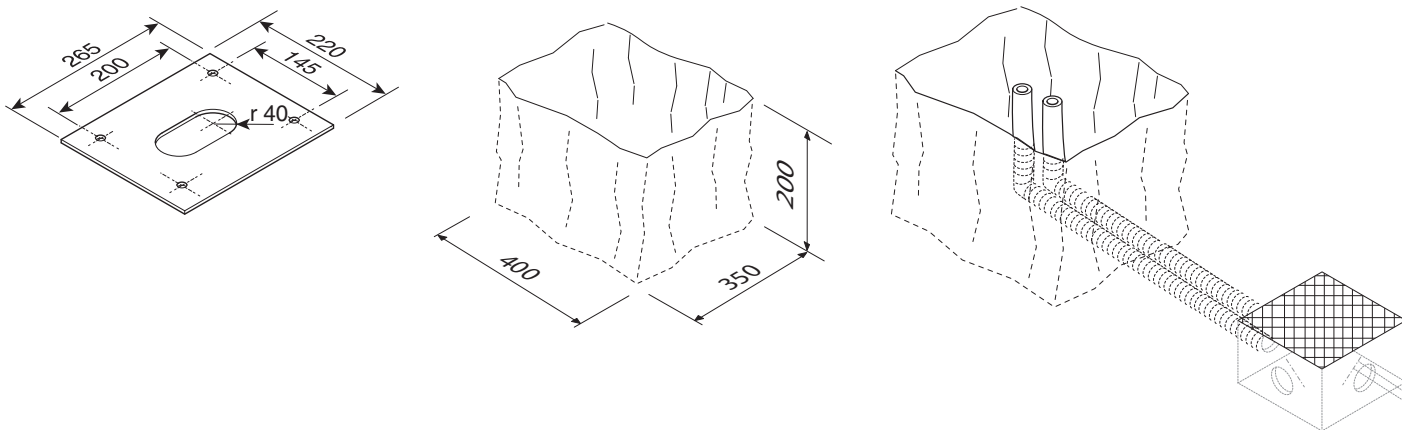
Підготовка монтажної основи

⚠ Якщо монтажна поверхня не дозволяє міцне та стійке кріплення тумби, підготуйте цементний блок.

Вийміть ґрунт під опалубку.

Підготуйте гофровані шланги, необхідні для підключень, що виходять з розгалужувального колодезя.

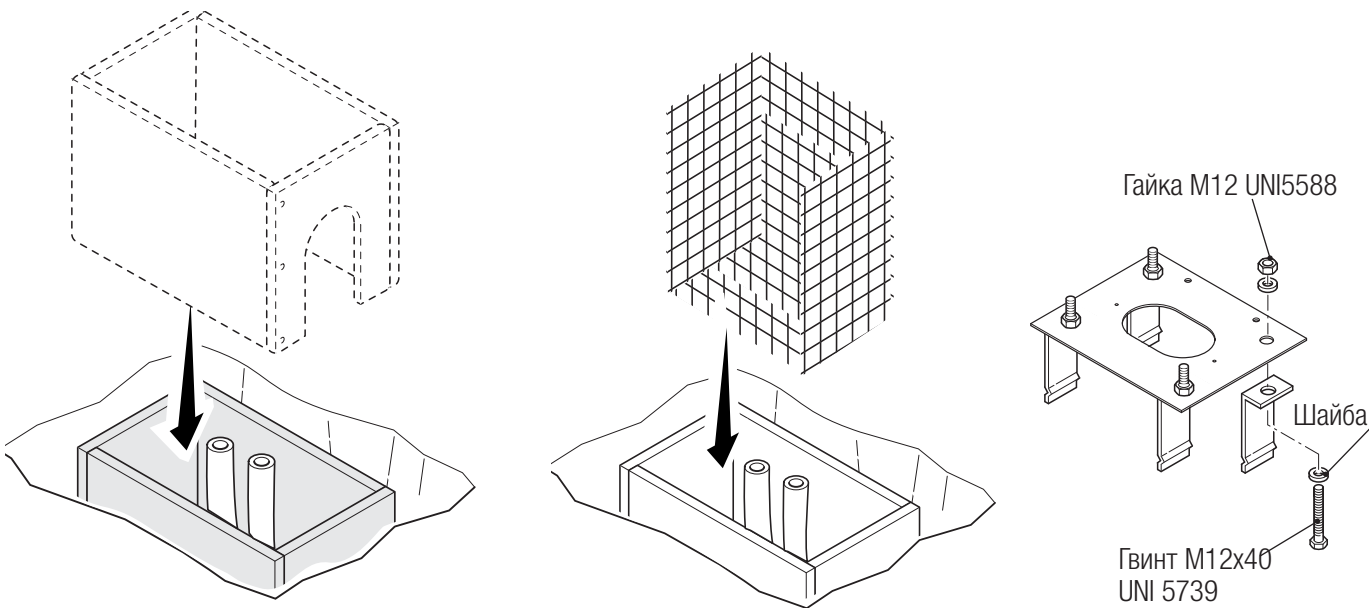
📖 Кількість гофрованих труб залежить від варіанту системи та додаткових пристроїв, які необхідно підключити.



Підготуйте опалубку більшого за монтажну основу розміру й вставте її у вириту в ґрунті виїмку.

Вставте всередину опалубки залізну сітку для армування бетону.

Прикріпіть 4 анкерні пластини до монтажної основи.

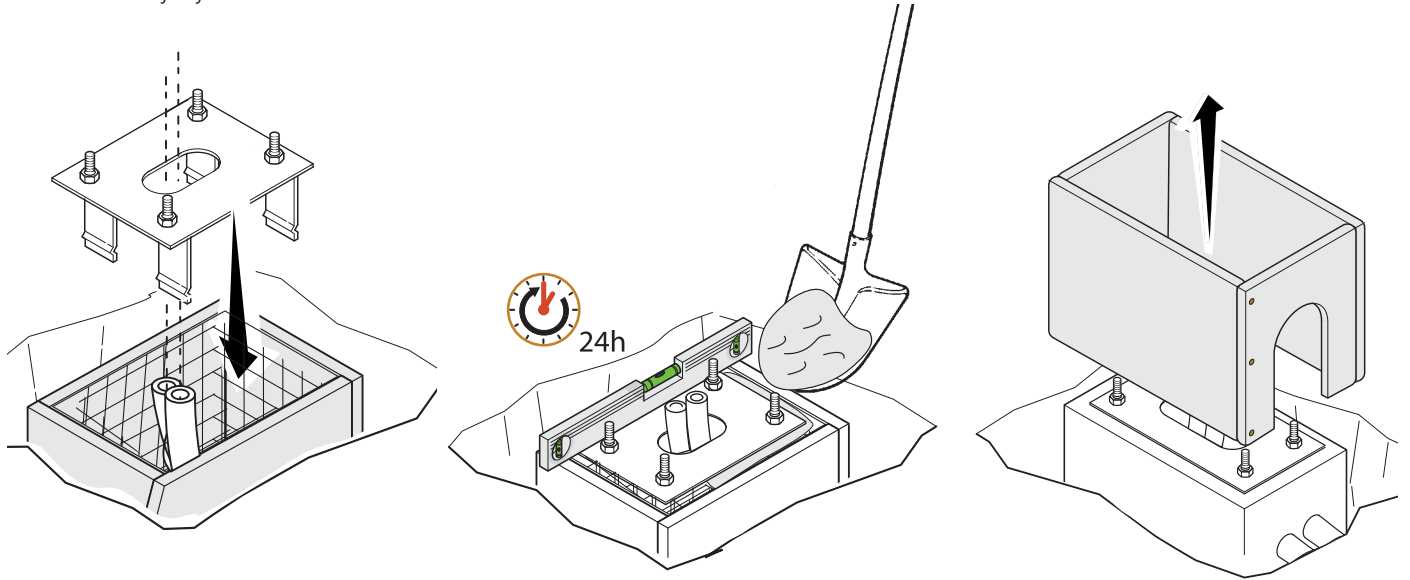


Встановіть монтажну основу на залізну сітку.

Заповніть опалубку цементним розчином. Монтажна основа має бути абсолютно рівною, а різьба гвинтів — повністю виходити на поверхню.

Зачекайте принаймні 24 години, доки цемент повністю не затвердіє.

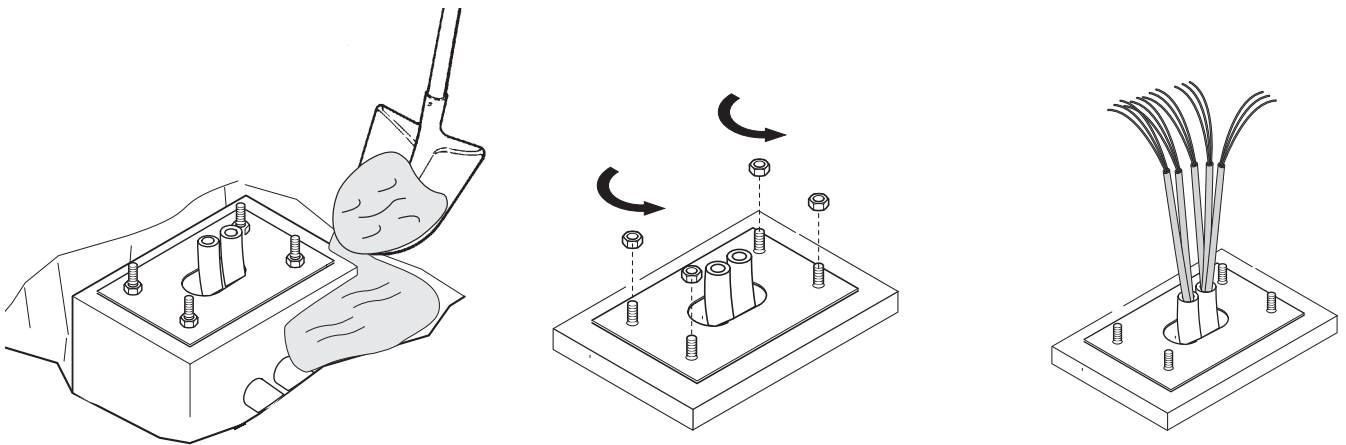
Витягніть опалубку.



Засипте землю виїмку навколо цементного блоку.

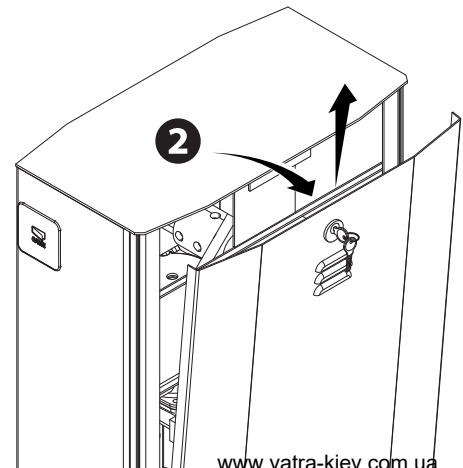
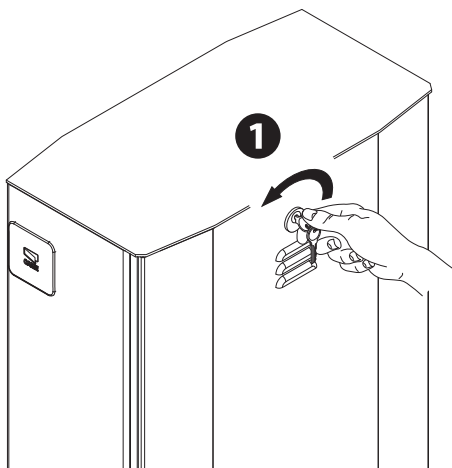
Відкрутіть гайки та зніміть шайби з гвинтів.

Вставте електричні кабелі в труби так, щоб вони виходили з них приблизно на 600 мм.



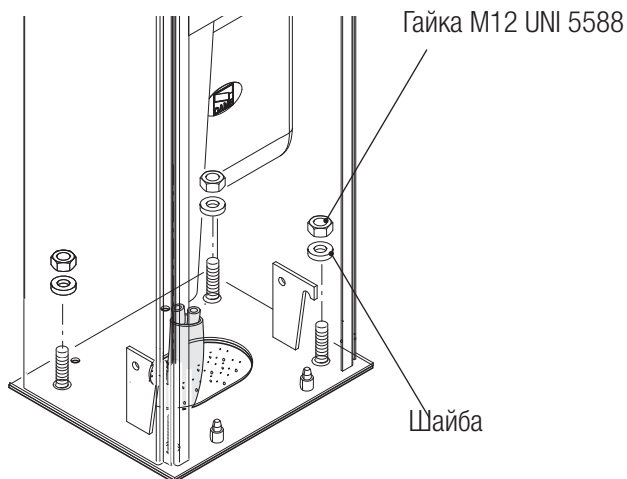
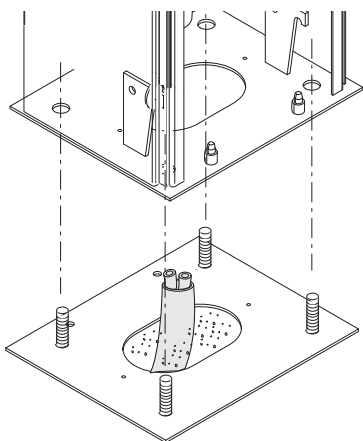
Кріплення шлагбауму

Вставте ключ в замок та поверніть його проти годинникової стрілки ❶. Демонтуйте кришку оглядового люку тумби ❷.

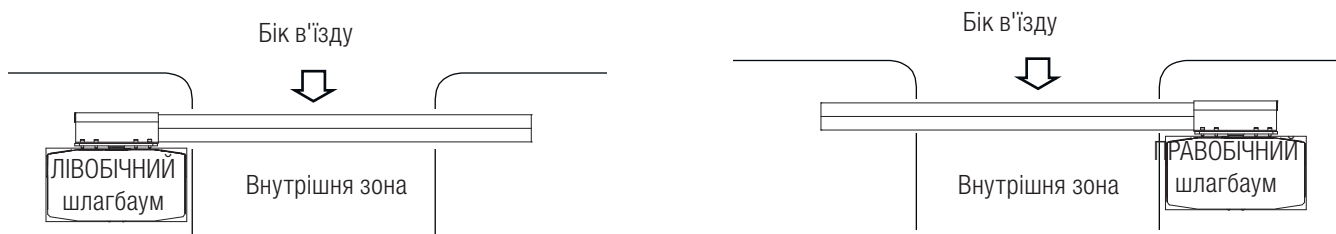


📖 Рекомендується встановити тумбу так, щоб оглядова панель знаходилася з боку, до якого є зручний доступ для виконання регулювання та робіт у її разі необхідності.

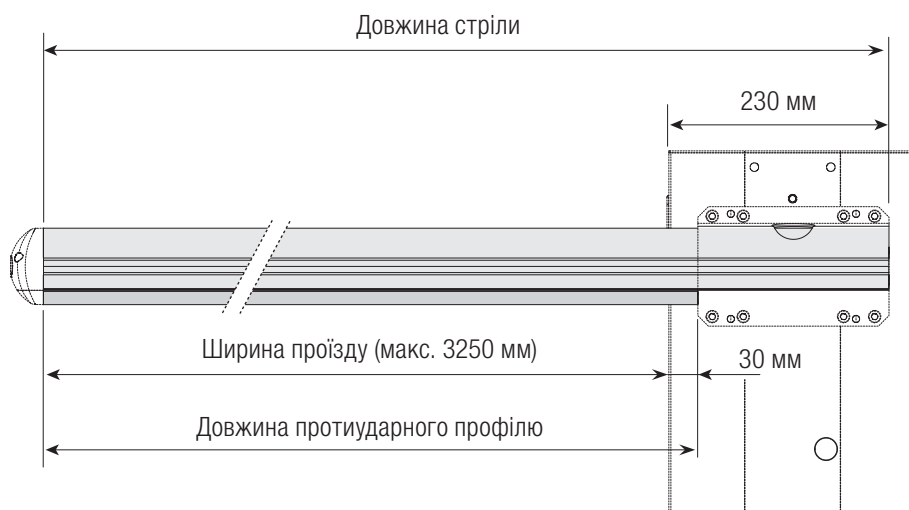
Встановіть тумбу на монтажну основу та зафіксуйте за допомогою шайб та гайок.



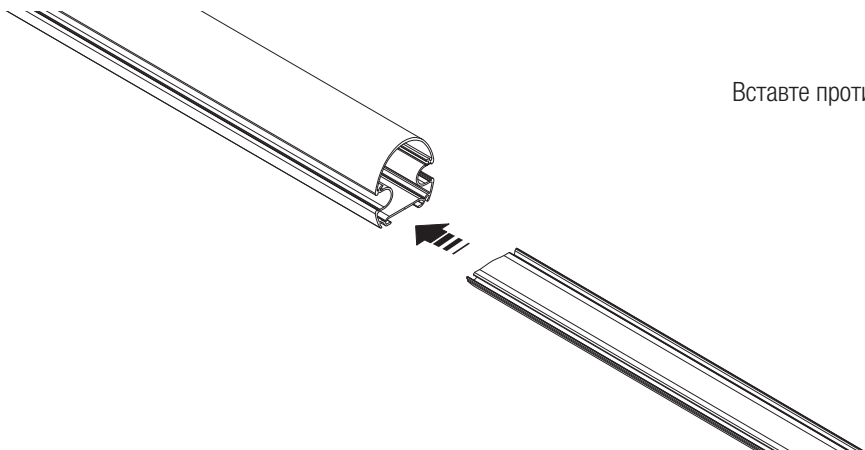
Щоб в подальшому змінити напрямок повертання стріли, запитайте необхідну документацію у довіреного постачальника або зверніться до представництва компанії *Came* у Вашій країні (див. останню сторінку інструкції або сайт www.came.com).



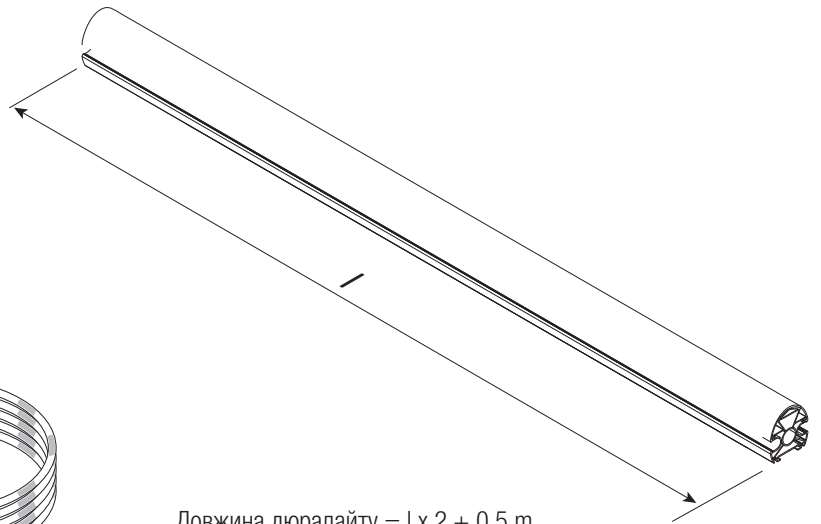
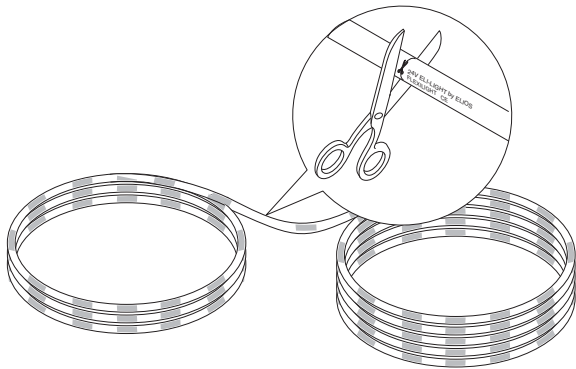
Розрахуйте довжину стріли та протиударного профілю відповідно до ширини проїзду. В разі необхідності відріжте зайву частину.



Вставте протиударний профіль у нижню частину стріли.

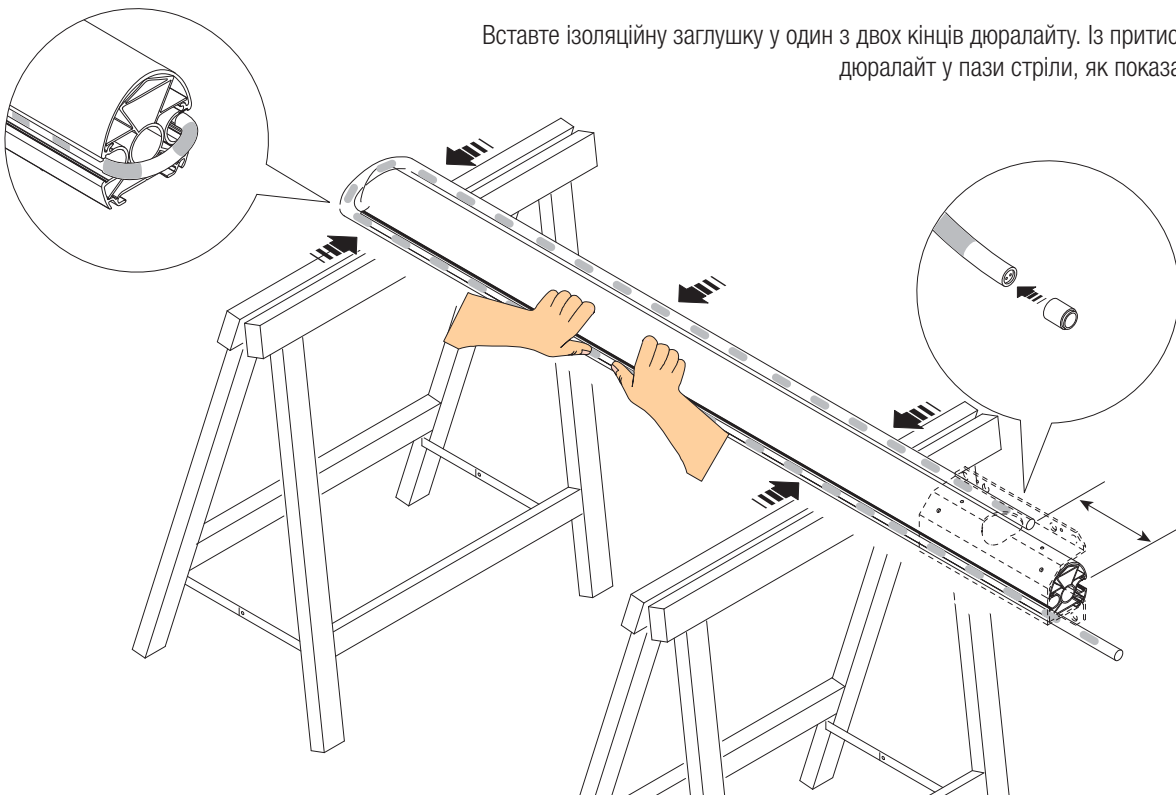


Дюралайт можна розрізати тільки в точках, позначених символом ножиць (через кожний метр) ✂

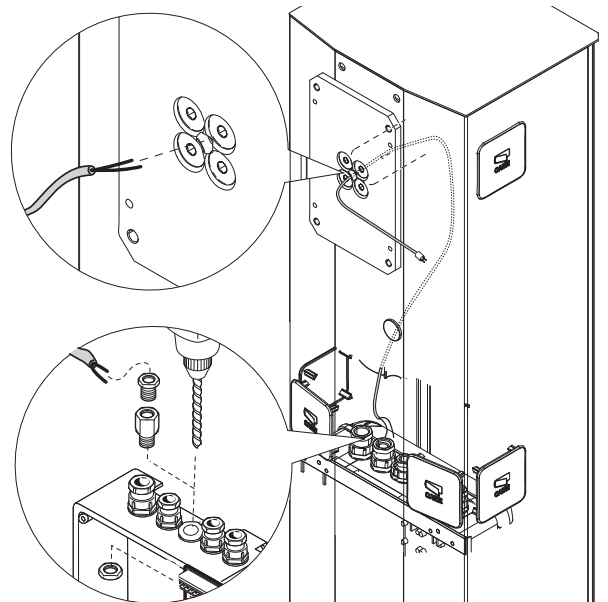


Довжина дюралайту = $l \times 2 + 0,5 \text{ m}$

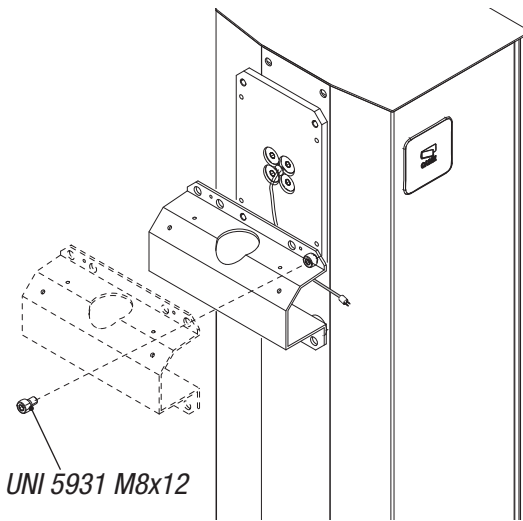
Вставте ізоляційну заглишку у один з двох кінців дюралайту. Із притисканням вставте дюралайт у пази стріли, як показано на малюнку.



Протягніть кабель підключення дюралайта через центральні отвори валу передачі. Просвердліть отвір в корпусі блоку управління в одному з передбачених для цього місць й встановіть герметичний кабельний ввід; заведіть та підключіть кабель (див. пункт «Електричні підключення»).



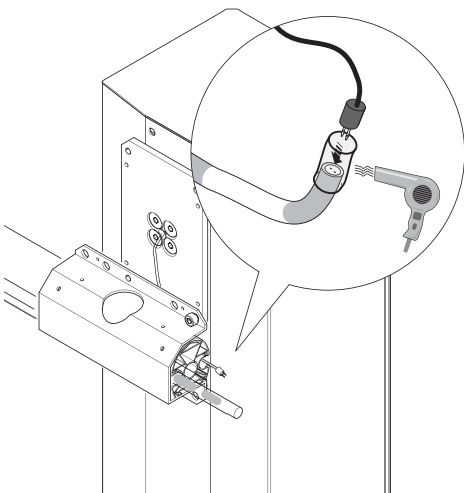
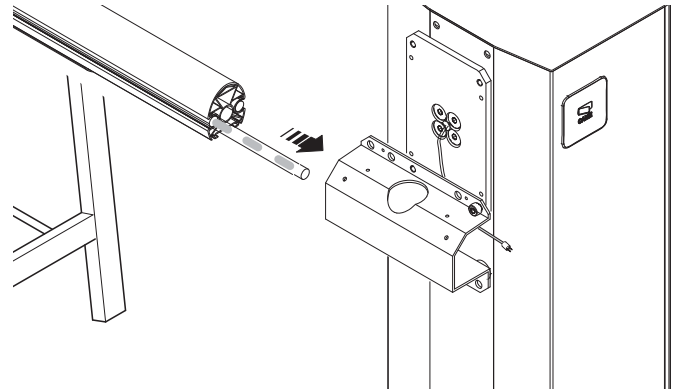
www.vatra-kiev.com.ua



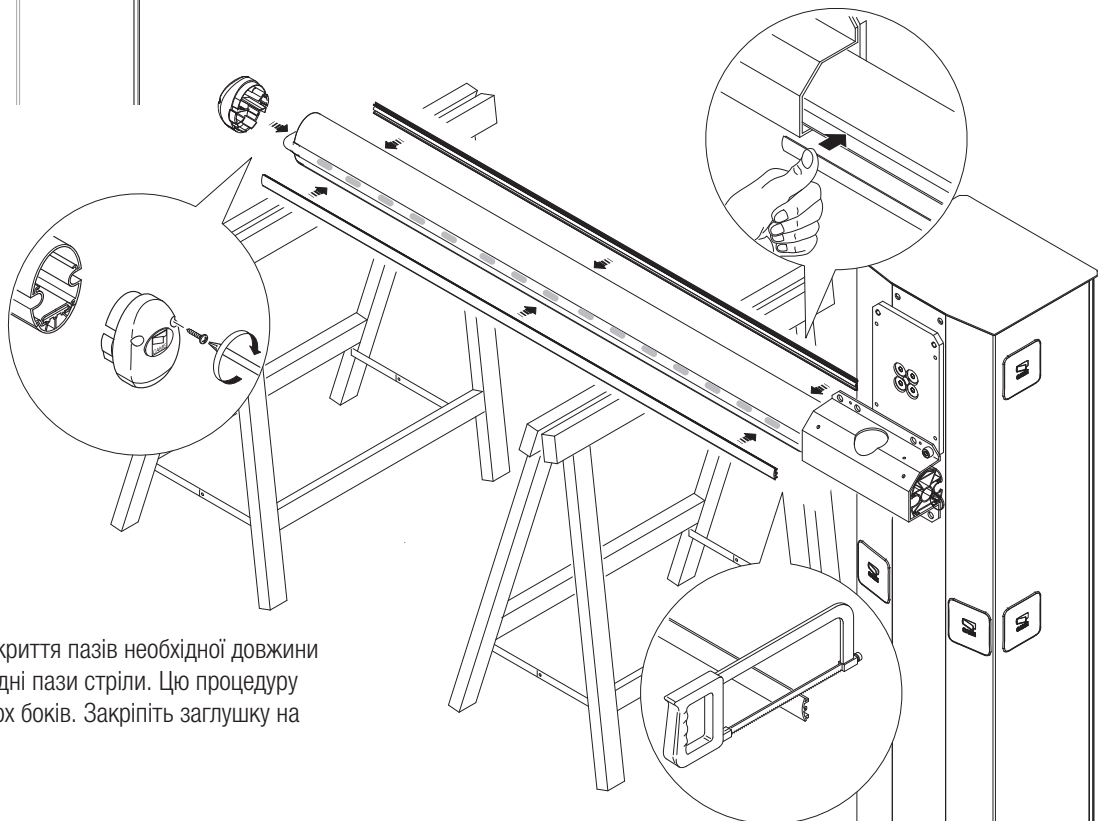
UNI 5931 M8x12

Розташуйте кожух захисту місця кріплення стріли на валі із одним не затягнутим ГВИНТОМ.

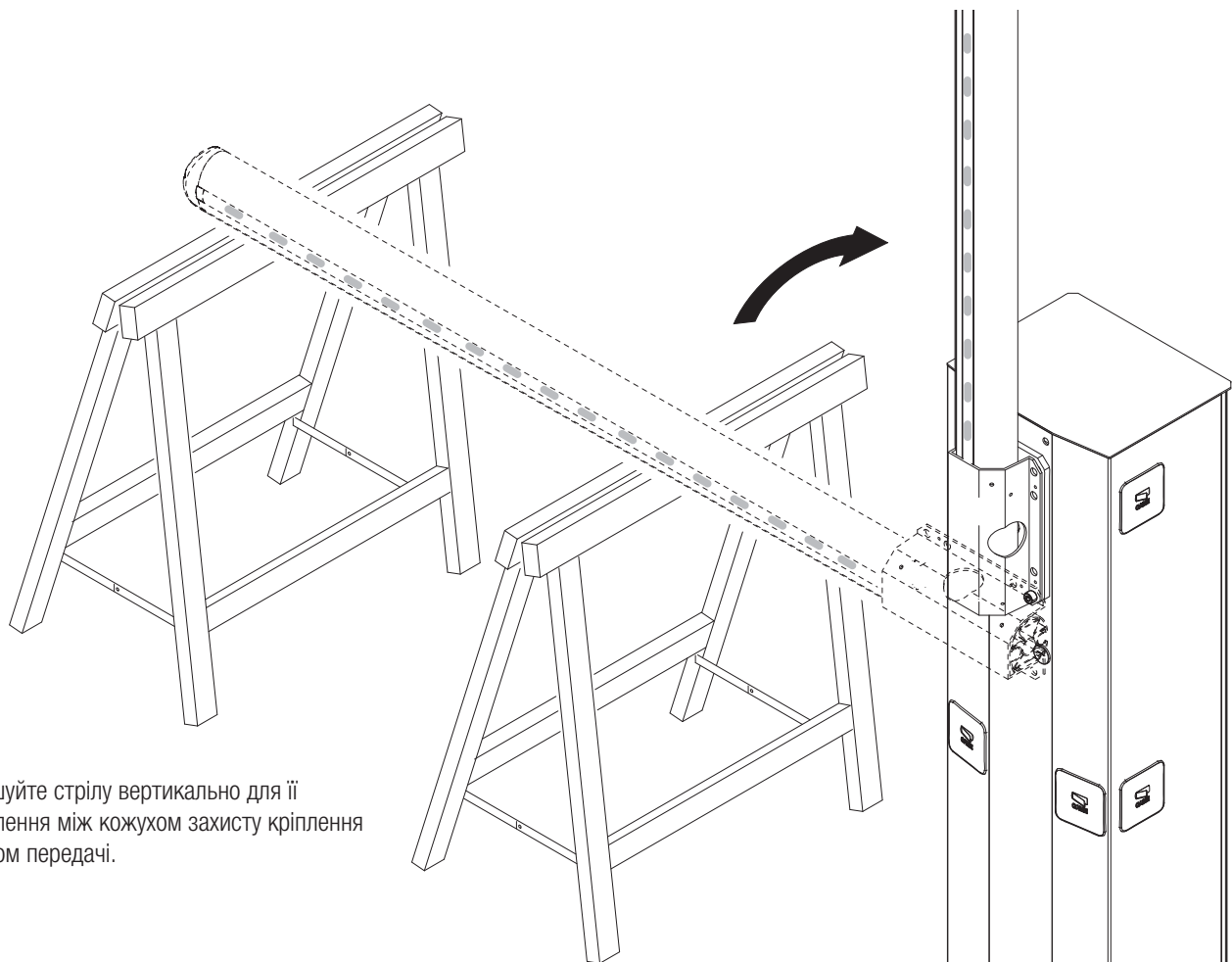
Вставте стрілу в кожух, що закриває кріплення, уважно стежачи, щоб кабель живлення знаходився у пазі стріли.



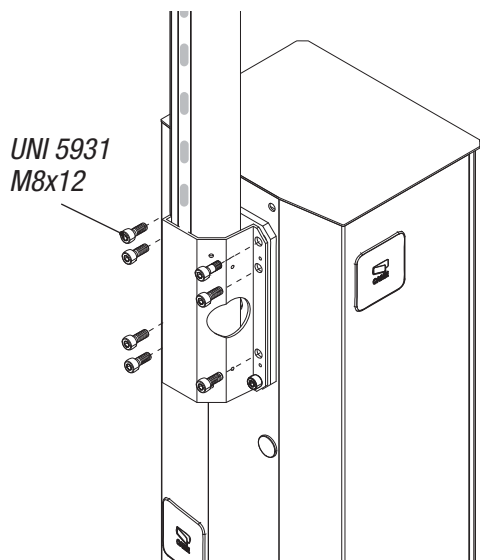
Підключіть кабель живлення до дюралайту. Якщо дюралайт не працює, змініть полярність підключення, повернувши вилку, після чого ізолюйте з'єднання за допомогою термоусадної трубки.



Відріжте профіль для закриття пазів необхідної довжини та вставте його у відповідні пази стріли. Цю процедуру необхідно виконати з обох боків. Закріпіть заглушку на кінець стріли.

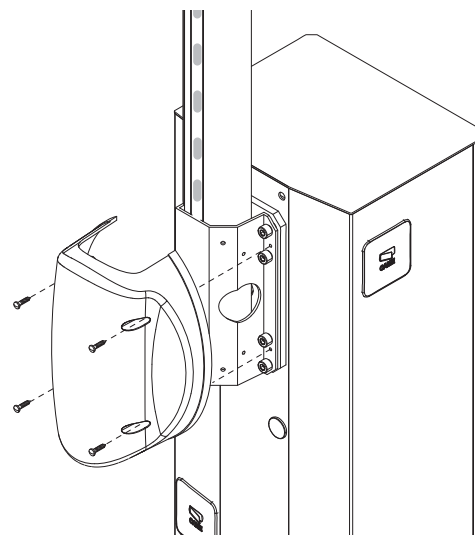


Розташуйте стрілу вертикально для її закріплення між кожухом захисту кріплення та валом передачі.



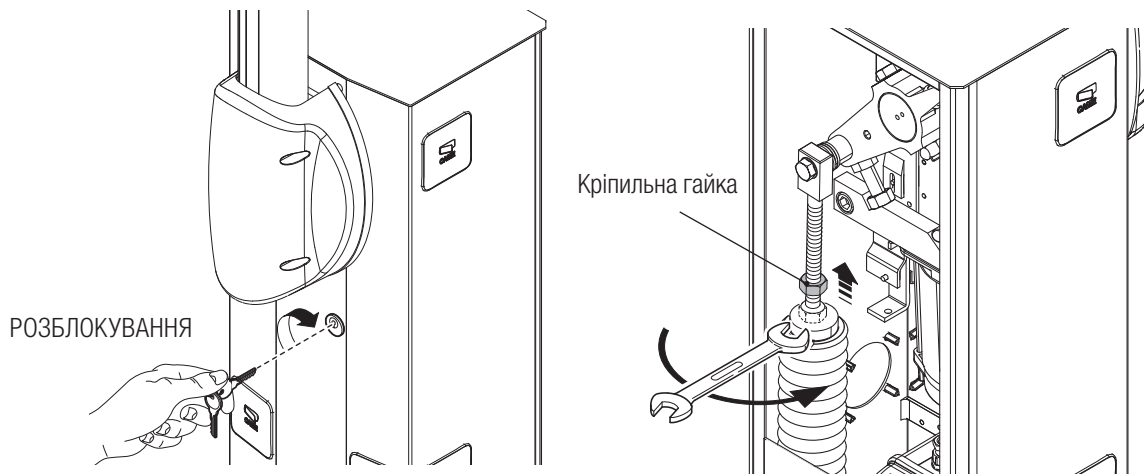
Закріпіть стрілу гвинтами з комплекту.

Вставте та зафіксуйте захисну накладку від порізів на кожух захисту кріплення.

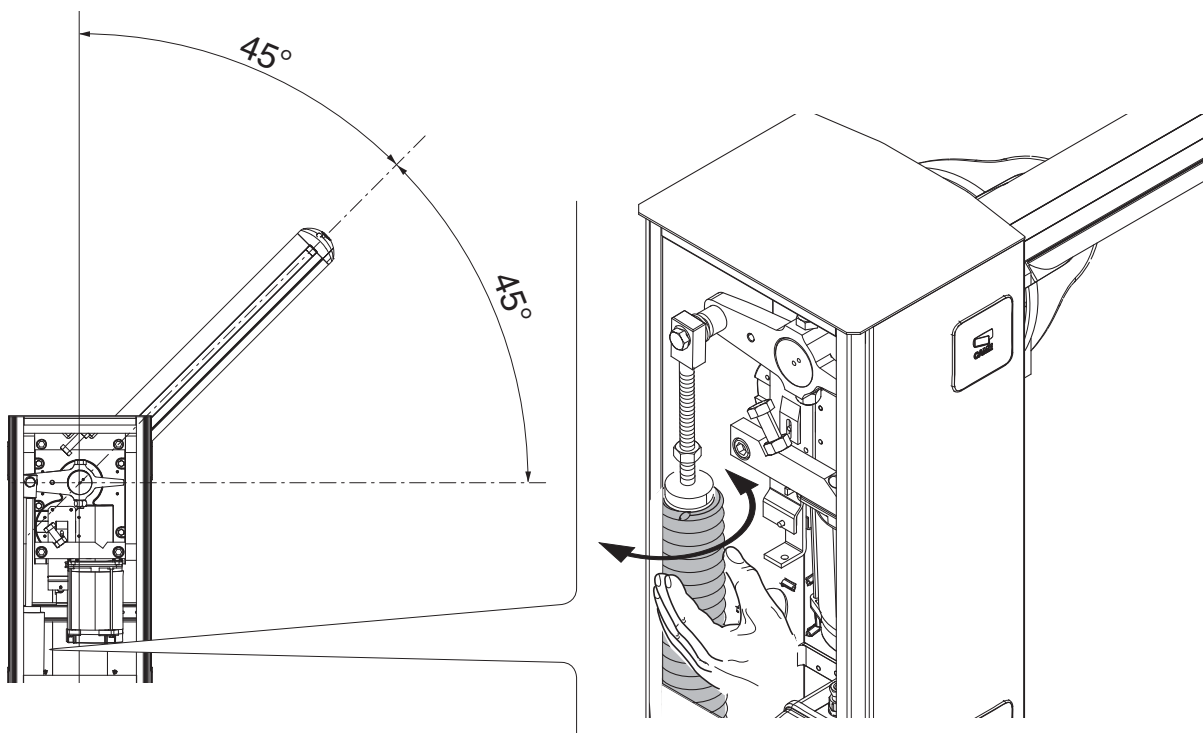


Балансування стріли

Розблокуйте привід та ослабте гайку на штанзі.

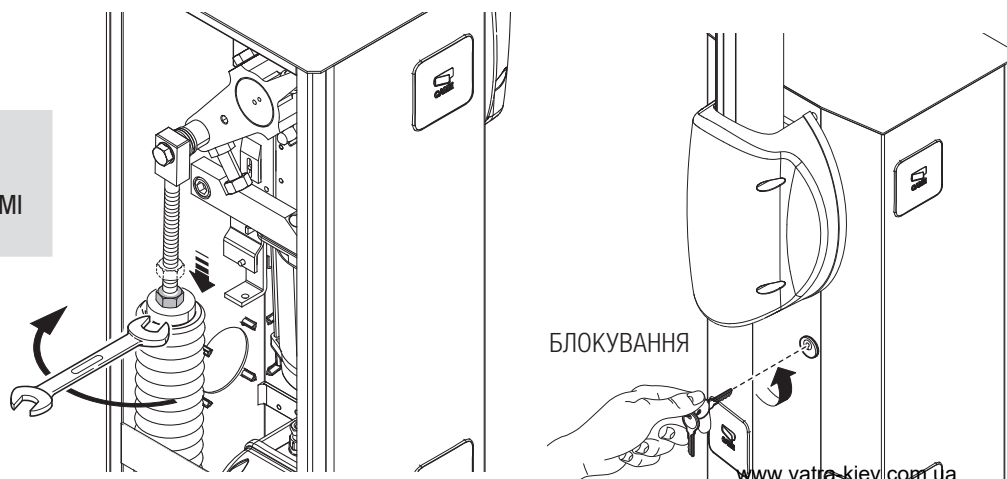


Поверніть вручну пружину, щоб збільшити або зменшити її натяг, доки стріла не встановиться під кутом 45°.



Закріпіть гайку на штанзі та заблокуйте привід.

⚠ Увага! По завершенні балансування, **ЗМАСТІТЬ ПРУЖИНИ МАСТИЛОМ У ФОРМІ СПРЕЮ!**



⚠ Увага! Перед початком робіт з блоком управління від'єднайте систему від електричного живлення й відключіть акумулятори (якщо вони є).

Живлення блоку та пристроїв управління: $\sim/\pm 24$ В.

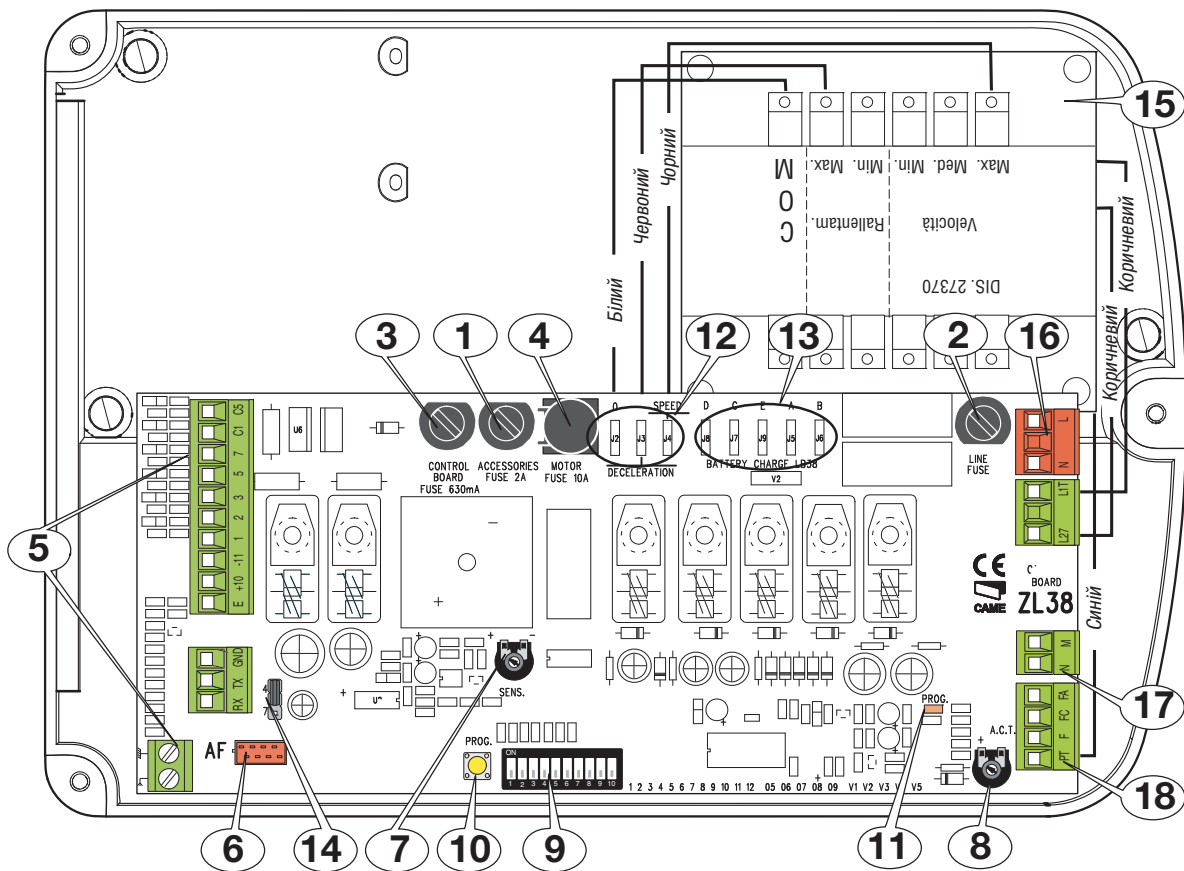
Функції встановлюються за допомогою DIP-перемикачів, регулювання здійснюється за допомогою підстроювальних конденсаторів.

Всі електричні з'єднання захищені плавкими запобіжниками.

ТАБЛИЦЯ ЗАПОБІЖНИКІВ	ZL38
LINE - Вхідний	3,15 A-F
C.BOARD - Плата	630 mA-F
MOTOR - Привід	10 A-F
ACCESSORIES - Додаткове обладнання	2 A-F

Опис основних компонентів

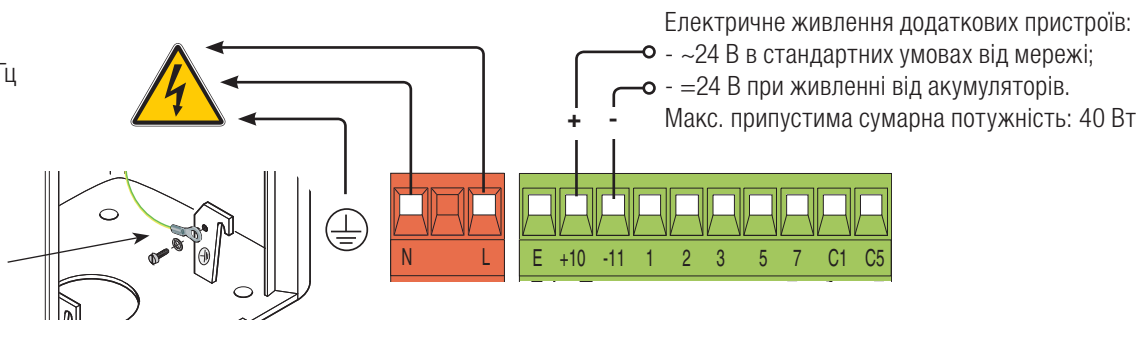
- | | |
|---|--|
| 1. Запобіжник аксесуарів | 10. Кнопка програмування |
| 2. Вхідний запобіжник | 11. Світлодіодний індикатор програмування |
| 3. Запобіжник плати | 12. Роз'єми регулювання швидкості та уповільнення |
| 4. Запобіжник приводу | 13. Роз'єми для підключення зарядки акумулятора (LB38) |
| 5. Контакти для підключення пристроїв управління та безпеки | 14. Перемикач вибору типу управління |
| 6. Роз'єм для плати радіоприймача AF | 15. Трансформатор |
| 7. Підстроювальний конденсатор SENS | 16. Контакти електричного живлення |
| 8. Підстроювальний конденсатор АСТ | 17. Контакти для підключення приводу |
| 9. DIP-перемикачі | 18. Контакти для підключення кінцевих вимикачів |



Електричне живлення

~230 В, 50/60 Гц

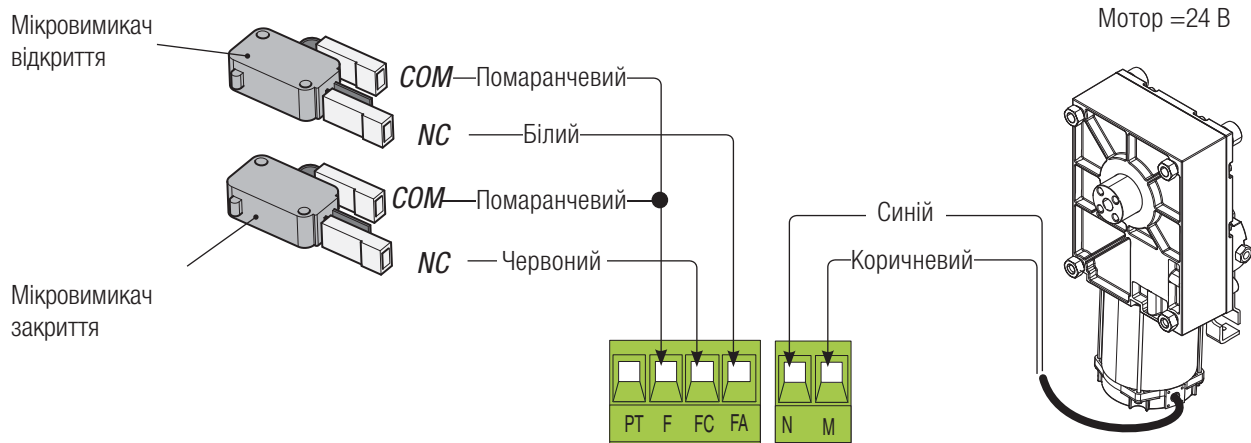
Кільцевий кабельний наконечник з гвинтом та шайбою для заземлення.



Заводське підключення

Привід вже підключено.

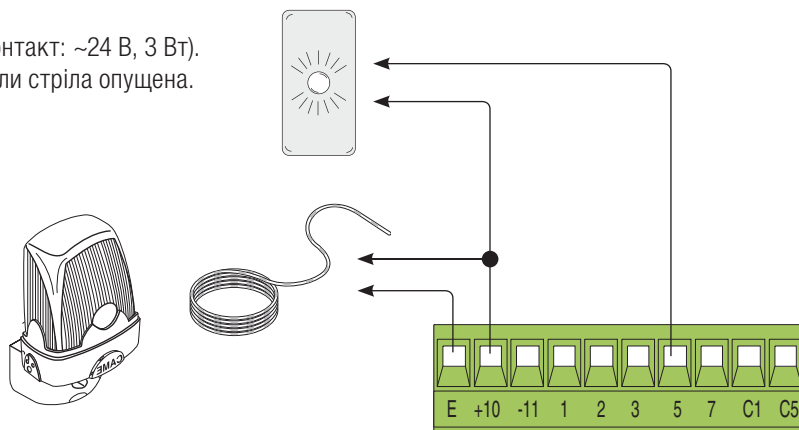
Наведено приклад підключення лівобічного шлагбауму. На правобічному шлагбаумі підключення кабелів приводу інвертовано на контактах M-N.



Сигнальні пристрої

Лампа-індикатор шлагбауму (макс. навантаження на контакт: ~24 В, 3 Вт). Сигналізує про те, що стріла піднята, вимикається, коли стріла опущена.

Вихід для підключення сигнальної лампи (навантаження на контакт: ~24 В – 32 Вт). Див. DIP-перемикач 3.



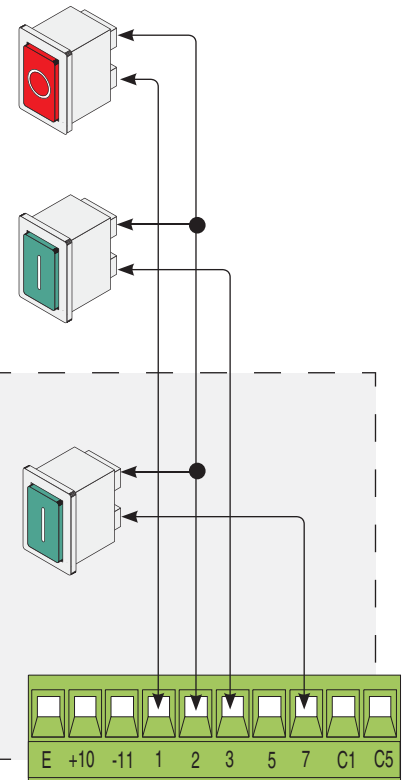
Пристрої управління

Кнопка «СТОП» (Н.З. контакти). Зупиняє стрілу та виключає подальше автоматичне закриття. Щоб відновити рух, натисніть кнопку управління або скористайтеся іншим пристроєм управління.

 Якщо кнопка не використовується, переведіть DIP-перемикач 9 в положення ON.

Функція «ЛИШЕ ВІДКРИТИ» активується за допомогою пристрою управління (Н.Р. контакти).

Увага! В режимі «ПРИСУТНІСТЬ ОПЕРАТОРА» обов'язково підключіть пристрій управління до контактів 2-3.



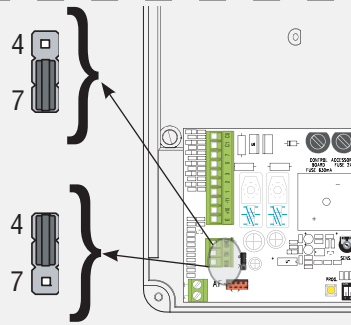
Функція «ЛИШЕ ВІДКРИТИ» або «ВІДРИТИ-ЗАКРИТИ-ЗМІНИТИ НАПРЯМ РУХУ» (покрокове управління) з пристрою управління (Н.Р. контакти), див. DIP-перемикач 2.

Встановіть перемикач вибору, як зображено на малюнку.

Функція «ЛИШЕ ЗАКРИТИ» активується за допомогою пристрою управління (Н.Р. контакти).

Увага! В режимі «ПРИСУТНІСТЬ ОПЕРАТОРА» обов'язково підключіть пристрій управління до контактів 2-4.

Встановіть перемикач вибору, як зображено на малюнку.



Пристрої безпеки

Виконайте конфігурацію контакту C1 та/або C5 (Н.З. контакт), входу для пристроїв безпеки, наприклад, фотоелементів, які відповідають стандарту EN 12978.

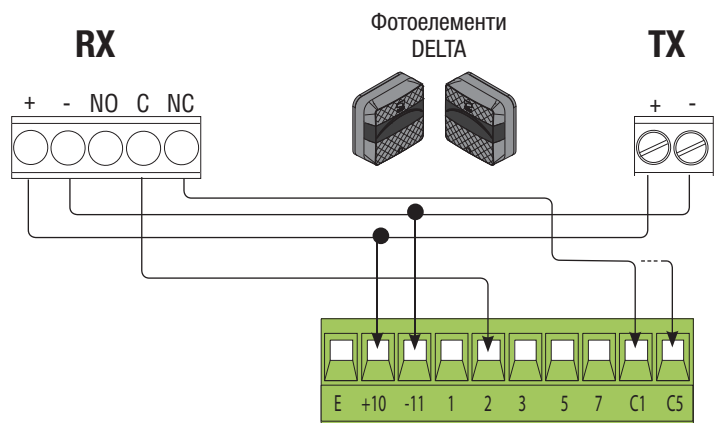
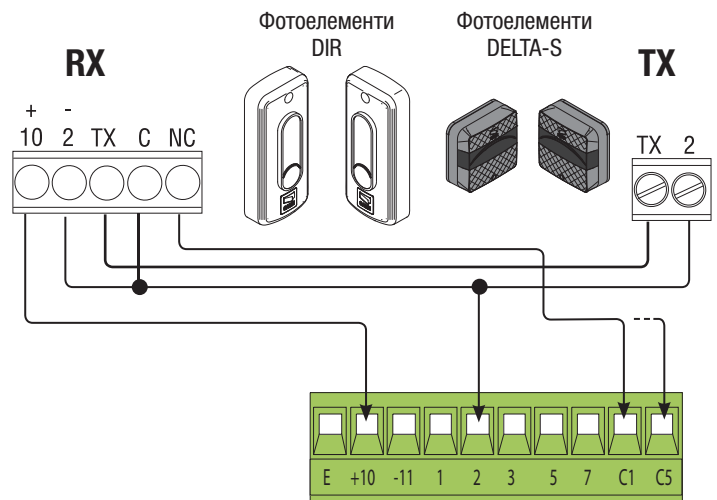
C1: «Повторне відкриття під час закриття».

Розімкнення контакту під час закриття слагбауму призводить до зміни напрямку його руху до повного відкриття.

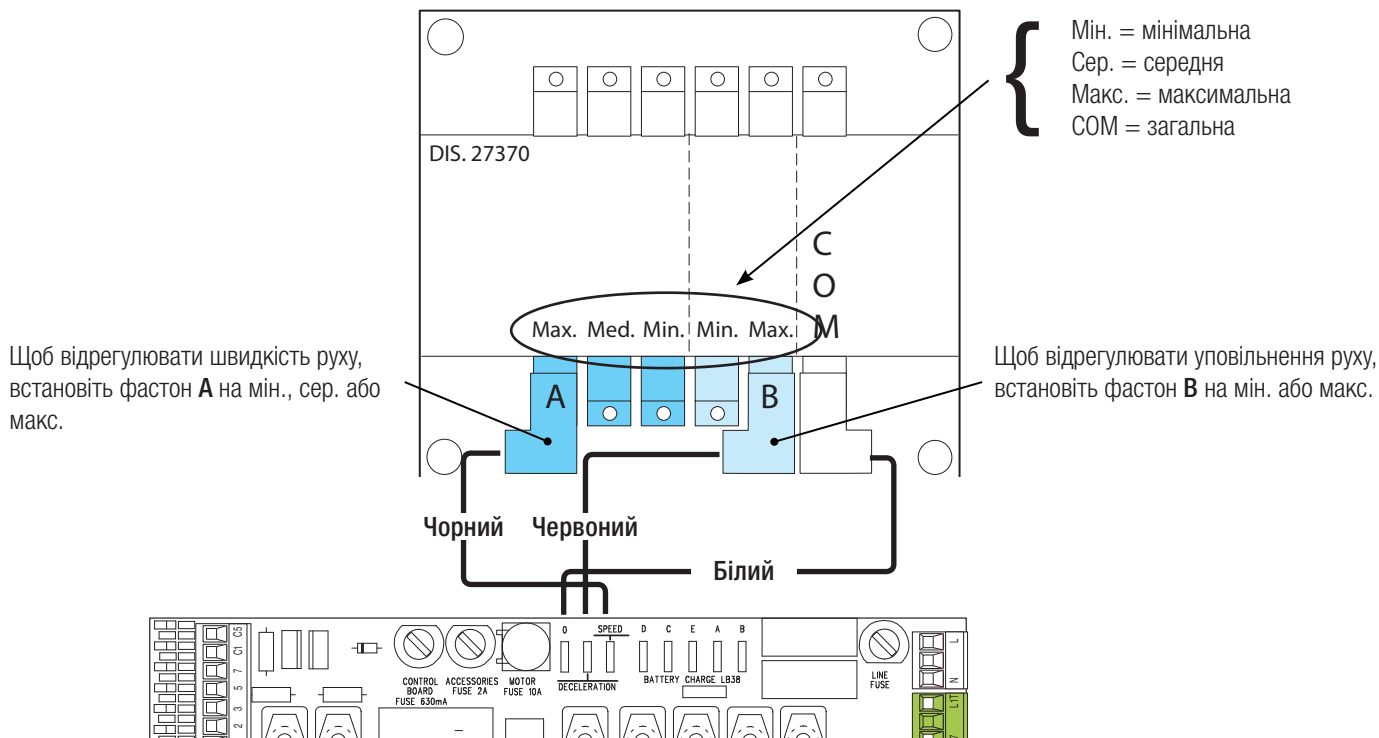
 Якщо функція не використовується, замкніть контакти 2-C1.

C5: «Негайне закриття». Закриття стріли після проїзду транспортного засобу через зону дії пристроїв безпеки.

 Якщо кнопка не використовується, переведіть DIP-перемикач 8 в положення ON.



Регулювання швидкості



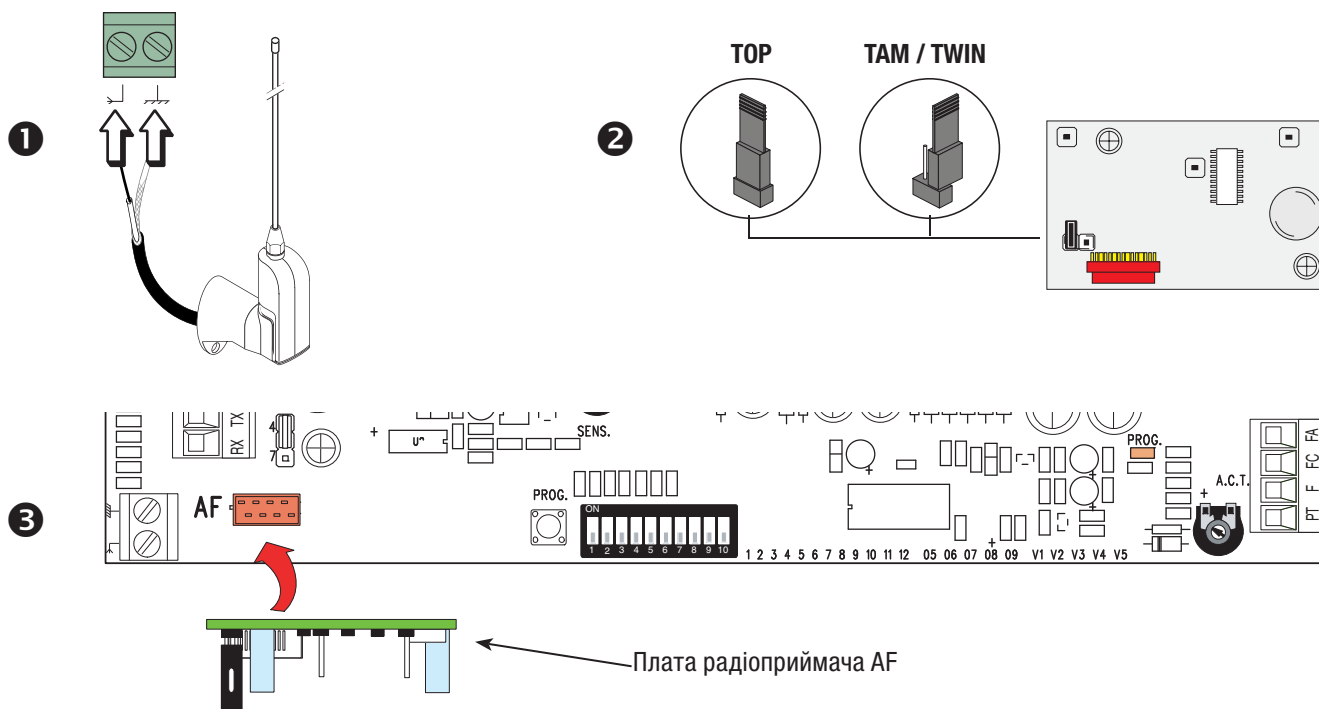
Включення радіоуправління

Підключіть кабель антени RG58 до відповідних контактних затисків ❶.

❷ Для передавачів серії TOP, TAM і TWIN з частотою 433,92 МГц встановіть перемички на платі AF, як показано на малюнку ❷.

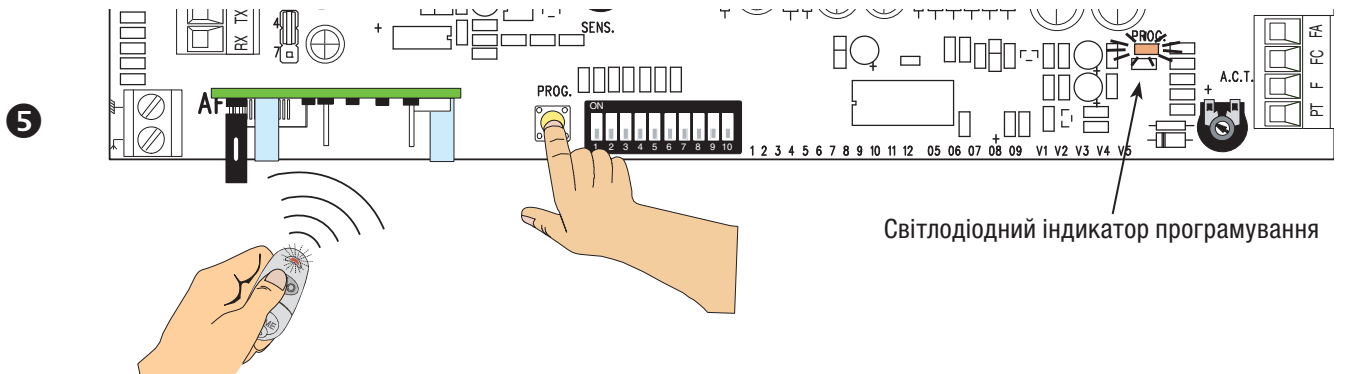
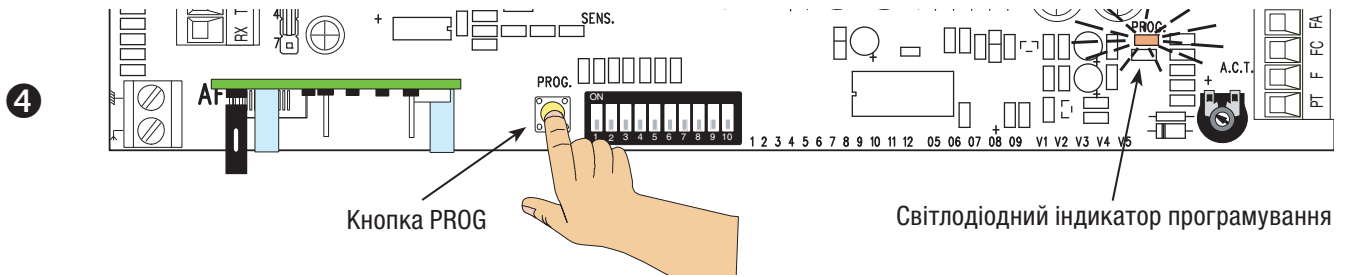
Вставте плату AF в роз'єм електронної плати ❸.

⚠ Перед тим як вставити плату AF в роз'єм **ОБОВ'ЯЗКОВО ВИМКНІТЬ ЕЛЕКТРИЧНЕ ЖИВЛЕННЯ** та від'єднайте акумуляторні батареї у разі їх наявності.



Натисніть та утримуйте кнопку програмування PROG на електронній платі. Світлодіодний індикатор програмування мигає ④.

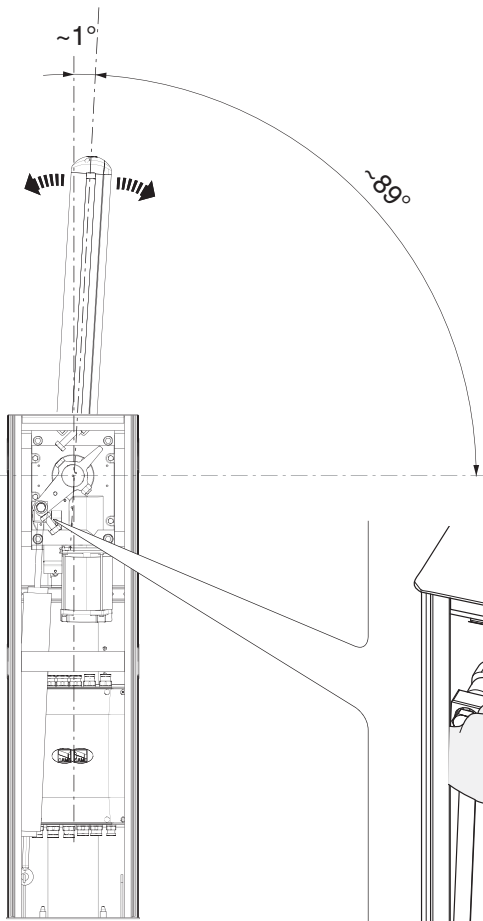
Натисніть кнопку брелока-передавача, який необхідно запрограмувати. Світлодіодний індикатор засвітиться рівним світлом на підтвердження того, що запам'ятовування відбулося ⑤.



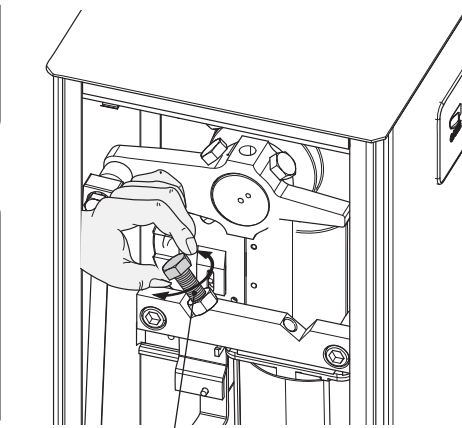
Визначення кінцевих положень

Відкриття та закриття стріли необхідно виконувати тільки при закритій оглядовій панелі тумби!

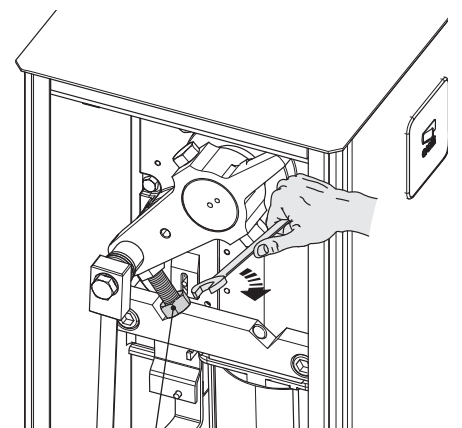
Включивши шлагбаум, переконайтеся, що стріла встановлюється горизонтально у закритому (опущеному) положенні та під кутом приблизно 89° у відкритому положенні.



Для регулювання вертикального положення стріли (=відкриття) опустіть шлагбаум, відкрийте панель оглядового люку та поверніть вільну пробку за годинниковою стрілкою (щоб збільшити хід стріли) або проти годинникової стрілки (щоб зменшити хід стріли).

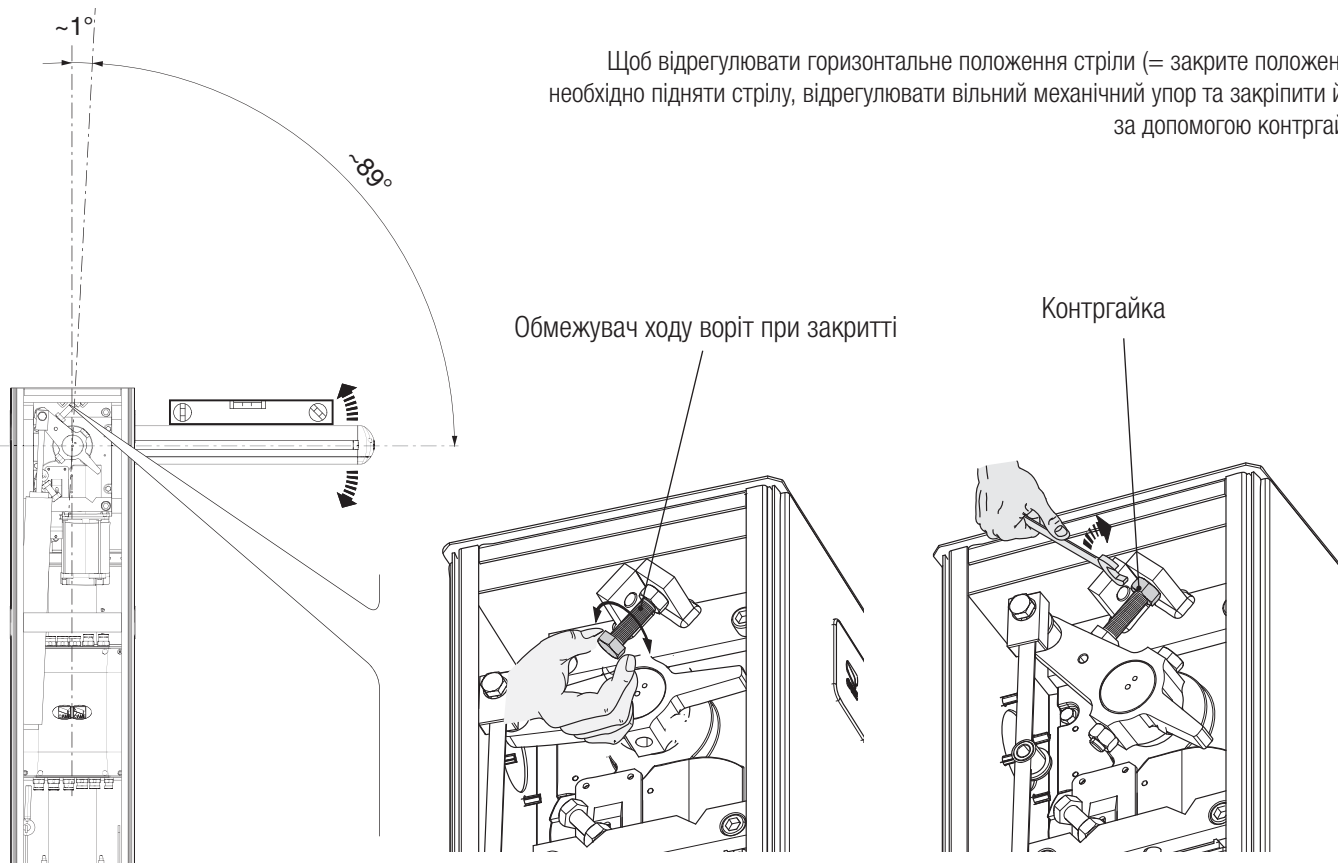


Механічні обмежувачі ходу воріт

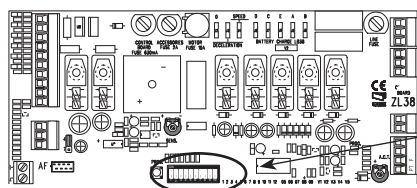


Контргайка

Щоб відрегулювати горизонтальне положення стріли (= закрите положення), необхідно підняти стрілу, відрегулювати вільний механічний упор та закріпити його за допомогою контргайки.

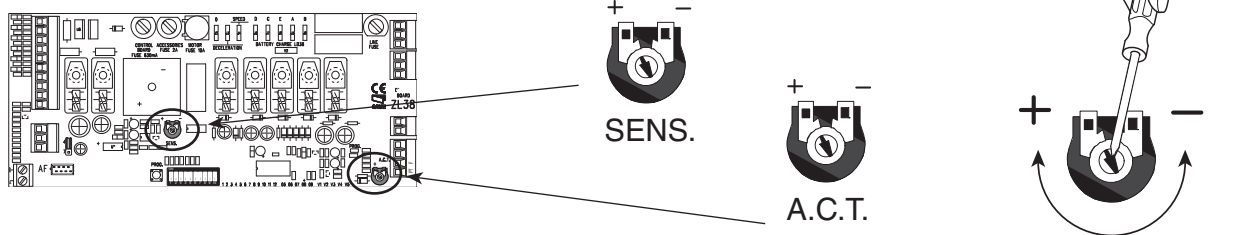


Програмування функцій



DIP-перемикачі	Опис функцій
1 ON	«АВТОМАТИЧНЕ ЗАКРИТТЯ» (1 OFF - виключена)
2 ON	«ЛИШЕ ВІДКРИТИ», яка активується кнопкою, підключеною до контактів 2-7, та/або брелоком-передавачем (з вмонтованою платою АФ).
2 OFF	Функція «ВІДРИТИ-ЗАКРИТИ-ЗМІНИТИ НАПРЯМ РУХУ» активується кнопкою, підключеною до контактів 2-7, та/або брелоком-передавачем (з вмонтованою платою АФ).
3 ON	Напруга 24 В на виході контактів 10-Е під час руху та в закритому положенні стріли.
3 OFF	Напруга 24 В на виході контактів 10-Е під час руху стріли.
4 ON	«ПРИСУТНІСТЬ ОПЕРАТОРА» (4 OFF - виключена)
5 ON	«ПОПЕРЕДНЄ ВКЛЮЧЕННЯ СИГНАЛЬНОЇ ЛАМПИ» при відкритті та закритті (тривалість попереднього включення сигнальної лампи: 5 секунд (5 OFF - виключена)
6 ON	«ВИЯВЛЕННЯ ПЕРЕШКОДИ» при зупиненому приводі (6 OFF - виключена)
7 ON	SLAVE керований привід (7 OFF - виключена)
8 OFF	«НЕГАЙНЕ ЗАКРИТТЯ» стріли (8 ON - виключена)
9 OFF	«ПОВНА ЗУПИНКА» (9 ON - виключена).
10 ON	«ГАЛЬМУВАННЯ» стріли при закритті (10 OFF - виключена).

Регулювання за допомогою підстроювальних конденсаторів



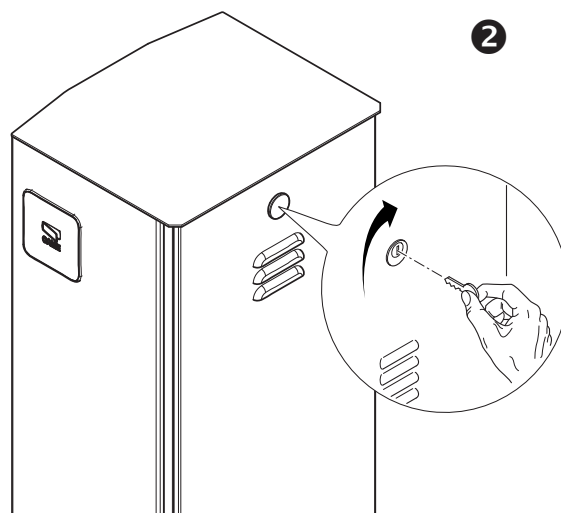
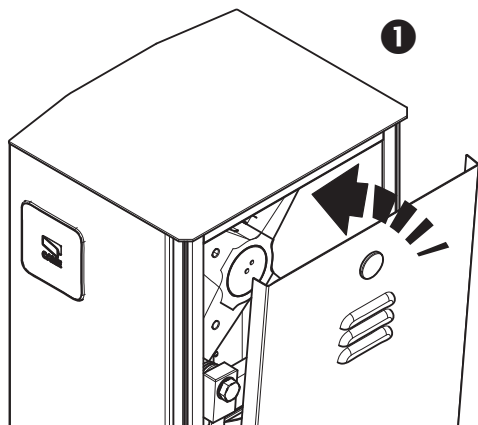
Підстроювальний конденсатор Опис функцій

SENS. **Чутливість**
Регулює чутливість виявлення перешкод під час руху шлагбауму.
Діапазон регулювання: мінімальна чутливість (-) або максимальна чутливість (+).

A.C.T. **Час автоматичного закриття**
Регулює час очікування стріли у відкритому положенні. По закінченні цього часу ворота автоматично закриваються.
Час очікування можна настроїти в діапазоні від 1 до 120 секунд.

ЗАВЕРШАЛЬНІ ДІЇ

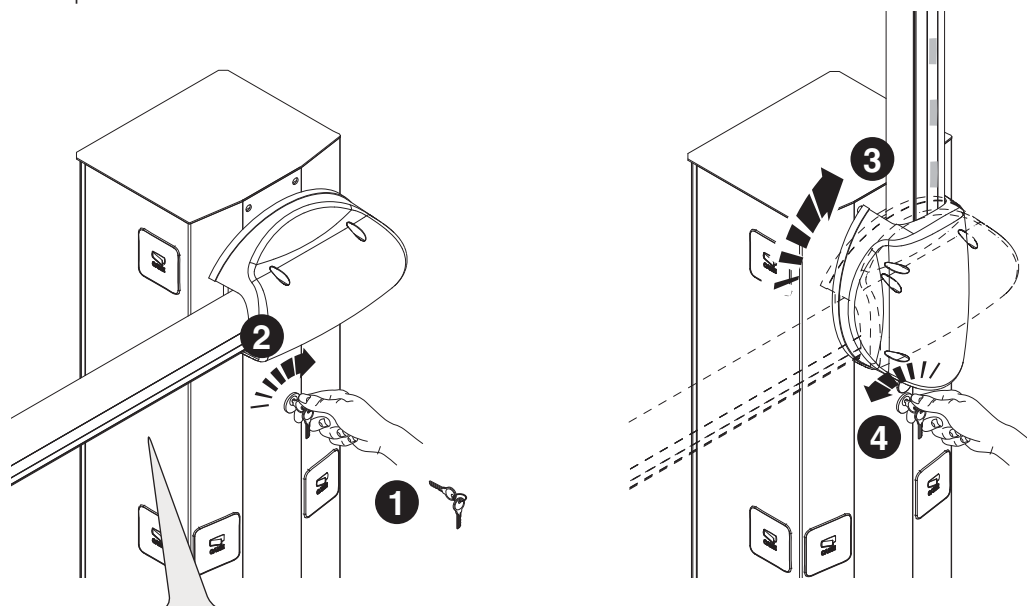
Виконавши всі електричні підключення та підготувавши систему до роботи, встановіть на місце оглядову панель **1**, закрийте її допомогою ключа **2**.



РОЗБЛОКУВАННЯ СТІЛИ

⚠ Перед виконанням робіт вимкніть електричне живлення!

Вставте ключ в замок та поверніть його за годинниковою стрілкою ❶. Вручну підніміть стрілу та заблокуйте її знову, повернувши ключ проти годинникової стрілки ❷.

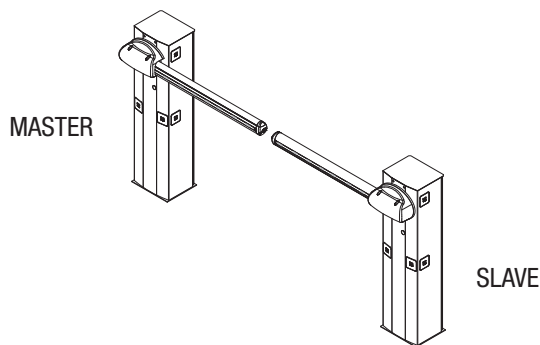


⚠ **УВАГА!** Процедура розблокування може бути небезпечною для користувача, якщо за будь-якої причини стріла погано закріплена на своєму місці під час монтажу, деформована або зламана внаслідок аварії. В такому випадку пружини більше не забезпечують її рівноваги! Це може призвести до різкого повертання кронштейну стріли та/або самої стріли.

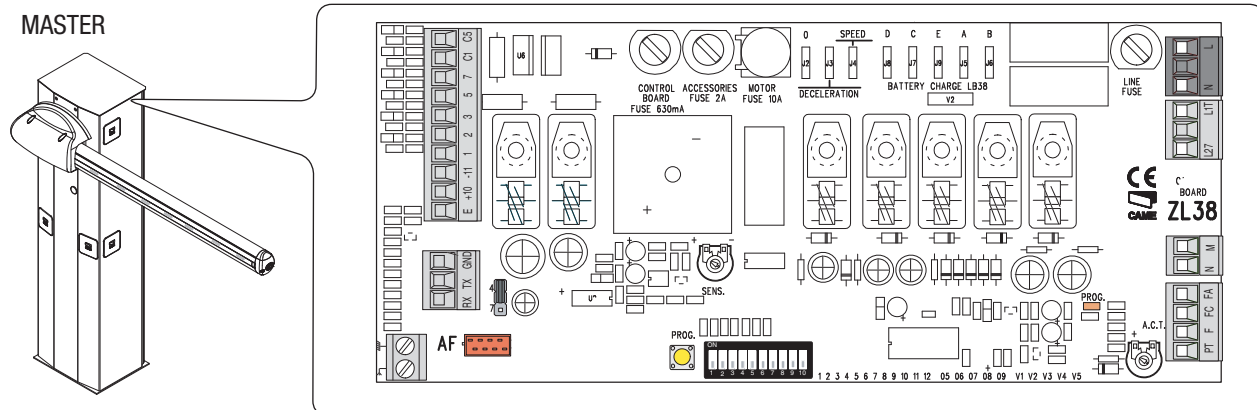
УСУНЕННЯ НЕПОЛАДОК

НЕПОЛАДКА	ПОСИЛАННЯ	ПЕРЕВІРКА
Стріла не відкривається і не закривається.	1-2-3-4-6-8-18	1 - Замкніть на ключ оглядову панель
Стріла лише відкривається	4-7-10	2 - Відключіть функцію «ПРИСУТНІСТЬ ОПЕРАТОРА»
Стріла лише закривається	4-7-9	3 - Перевірте надходження електричного живлення та запобіжники.
Шлагбаум не здійснює автоматичного закриття	11-12-13	4 - Нормально-замкнені контакти розімкнені.
Шлагбаум не працює з брелоком-передавачем.	2-14-16	6 - Відключіть функцію «керуючий-керований» (MASTER-SLAVE).
Стріла змінює напрям руху.	7-18	7 - Перевірте балансування стріли та натяг пружин.
Працює тільки один брелок-передавач	22	8 - Відключіть функцію «ВИЯВЛЕННЯ ПЕРЕШКОДИ».
Не працюють фотоелементи.	12-23-24	9 - Перевірте кінцевий вимикач при відкритті
Світлодіодний сигнальний індикатор швидко мигає.	4	10 - Перевірте кінцевий вимикач при закритті
Світлодіодний сигнальний індикатор світиться.	13	11 - Включіть функцію «АВТОМАТИЧНЕ ЗАКРИТТЯ»
Стріла не досягає кінцевого положення.	7	12 - Переконайтеся, що вибрано правильний напрям руху.
Не вдається збалансувати стрілу.	7-15	13 - Перевірте пристрої управління
Шлагбаум не здійснює уповільнення.	7-15	14 - Замініть плату АФ
Шлагбаум не працює з аварійними акумуляторами.	8-25-26	15 - Перевірте відношення довжини стріли/підключених додаткових пристроїв
Стріла запускається повільно.	7	16 - Повторіть процедуру запам'ятовування радіокоду
		18 - Відрегулюйте чутливість.
		22 - Введіть або продублюйте однаковий код на всіх брелоках-передавачах.
		23 - Включіть фотоелементи.
		24 - Підключіть фотоелементи послідовно, а не паралельно.
		25 - Перевірте акумулятори.
		26 - Перевірте полярність електричного живлення фотоелементів.

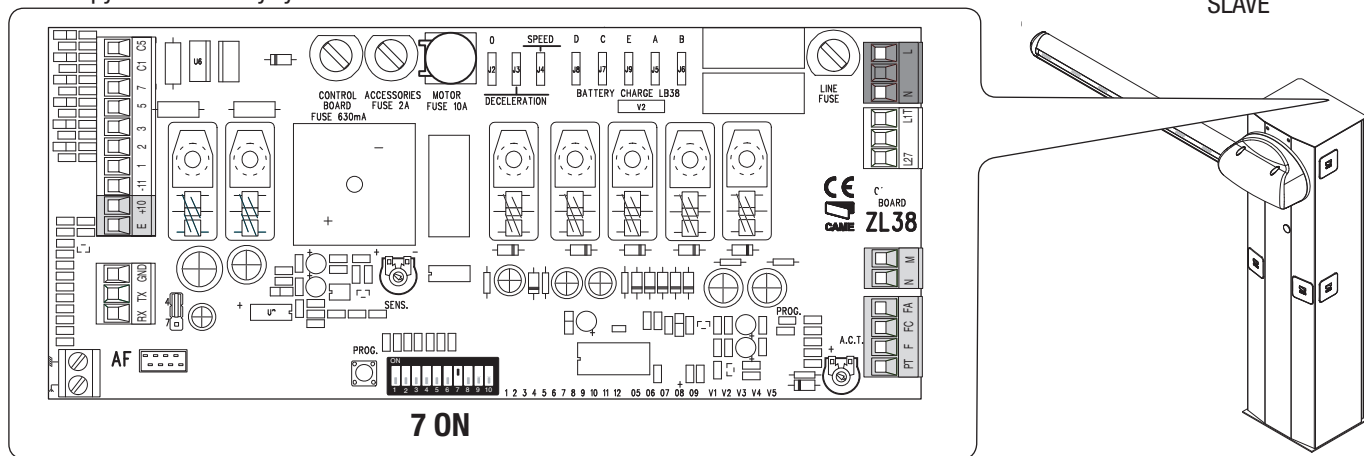
Визначте шлагбаум **Master (керуючий)** та **Slave (керований)**.



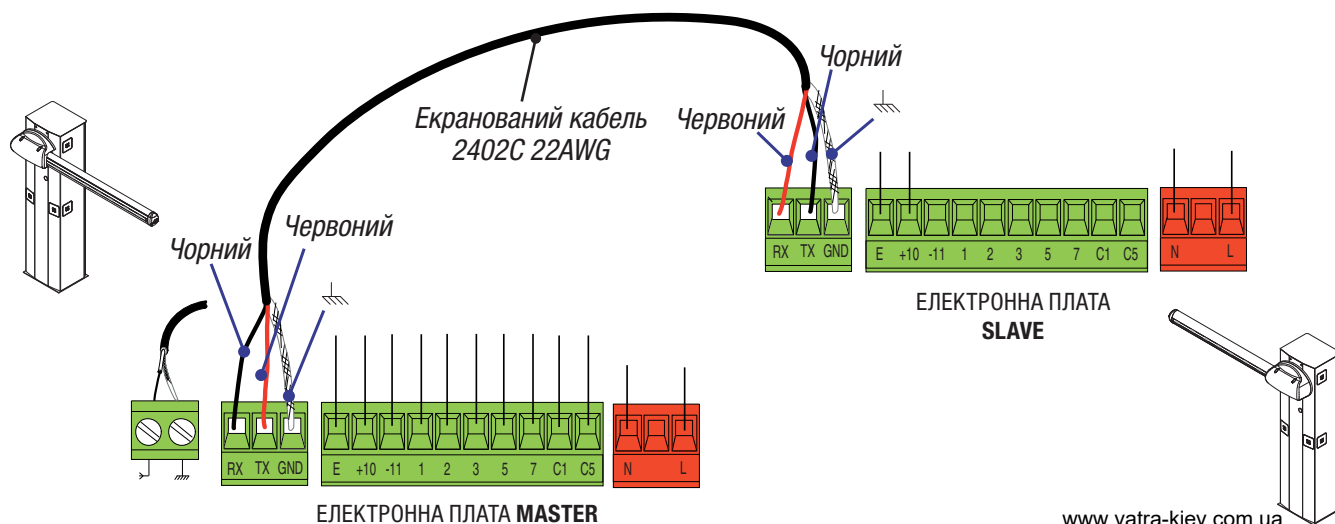
На електронній платі керуючого шлагбауму MASTER виконайте необхідні електричні підключення, активацію радіоуправління, програмування та настройки функцій.



На електронній платі керованого шлагбауму SLAVE підключіть електричне живлення до контактів L-N, а сигнальну лампу до контактів 10-Е. Встановіть DIP-перемикач 7 в положення ON та відрегулюйте швидкість руху та уповільнення, як на електронній платі керуючого шлагбауму MASTER.



З'єднайте дві плати за допомогою контактних затисків RX-TX-GND, як показано на малюнку.



БЛАНКИ РЕЄСТРАЦІЇ РОБІТ

Періодичне технічне обслуговування

☞ Перед виконанням робіт з технічного обслуговування вимкніть електричне живлення для запобігання небезпечних ситуацій, спричинених мимовільним рухом стріли.

Бланк реєстрації робіт з періодичного технічного обслуговування, який має заповнюватися користувачем (кожні 6 місяців).

Дата	Примітки	Підпис

Позапланове технічне обслуговування

△ Наступна таблиця необхідна для запису позапланових робіт з обслуговування й ремонту обладнання, які виконуються спеціалізованими підприємствами.

📖 Ремонт обладнання мають виконувати кваліфіковані спеціалісти.

Бланк реєстрації робіт з позапланового технічного обслуговування

Місце для печатки	Компанія
	Дата проведення робіт
	Підпис монтажника
	Підпис замовника
Виконані роботи _____ _____ _____	

Місце для печатки	Компанія
	Дата проведення робіт
	Підпис монтажника
	Підпис замовника
Виконані роботи _____ _____ _____	

Місце для печатки	Компанія
	Дата проведення робіт
	Підпис монтажника
	Підпис замовника
Виконані роботи _____	

Місце для печатки	Компанія
	Дата проведення робіт
	Підпис монтажника
	Підпис замовника
Виконані роботи _____	

ВИВІД З ЕКСПЛУАТАЦІЇ ТА УТИЛІЗАЦІЯ

☞ CAME CANCELLI AUTOMATICI S.p.A. має сертифікат системи захисту навколишнього середовища UNI EN ISO 14001, який гарантує екологічну безпеку на заводах компанії.

Ми звертаємося до Вас із проханням продовжувати захист навколишнього середовища. CAME вважає одним з фундаментальних пунктів стратегії ринкових відносин виконання принципів утилізації, перелічених нижче:

♻️ УТИЛІЗАЦІЯ УПАКОВКИ

Пакувальні компоненти (картон, пластмаса тощо) вважаються твердими відходами, які можна легко утилізувати шляхом їх роздільного збирання для повторної переробки.

Перед початком утилізації рекомендується завжди перевіряти норми відповідного законодавства, які діють в місцевості монтажу виробу.

НЕ ЗАБРУДНЮЙТЕ НАВКОЛИШНЄ СЕРЕДОВИЩЕ!

♻️ УТИЛІЗАЦІЯ ВИРОБУ

Наші вироби виготовлені з використанням різноманітних матеріалів. Більшість з них (алюміній, пластмаса, залізо, електричні кабелі) можна вважати твердими відходами. Ці відходи можна утилізувати шляхом їх роздільного збирання й передачі спеціалізованим компаніям для повторної переробки.

Інші компоненти (електронні плати, елементи живлення дистанційного управління тощо) можуть містити забруднюючі речовини.

Такі компоненти необхідно демонтувати та передати компаніям, які мають ліцензію на їх збирання та утилізацію.

Перед початком утилізації рекомендується завжди перевіряти норми законодавства, які діють у відповідній місцевості.

НЕ ЗАБРУДНЮЙТЕ НАВКОЛИШНЄ СЕРЕДОВИЩЕ!

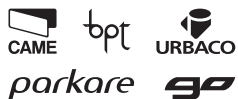
НОРМИ І СТАНДАРТИ

Прилад відповідає чинному законодавству.



Українська - Інструкція: **FA00607-UK** - вер. 1 - 01/2017 - © CAME S.p.A.
Зміст цієї інструкції може бути змінений в будь-який момент без попереднього повідомлення.

CAME
safety&comfort



CAME S.p.A.

Via Martiri Della Libertà, 15

31030 **Dosson di Casier**
Treviso - Italy

📞 (+39) 0422 4940

📠 (+39) 0422 4941

Via Cornia, 1/b - 1/c

33079 **Sesto al Reghena**
Pordenone - Italy

📞 (+39) 0434 698111

📠 (+39) 0434 698434

www.came.com

www.vatra-kiev.com.ua