



**Інструкція з експлуатації  
Електротельфера Forte  
FPA 250, 500, 800, 1000**

## Пакувальний лист

1. Підйомник - 1 комплект
2. Нерухомі частини - 2 шт.
3. Гвинти 10x25 - 4 шт.
4. Інструкція з гарантійним талоном - 1 копія

### Основні заходи безпеки.

**Увага! Перед роботою з цим електроінструментом уважно прочитайте основні заходи безпеки, перераховані внизу.**

#### Одяг

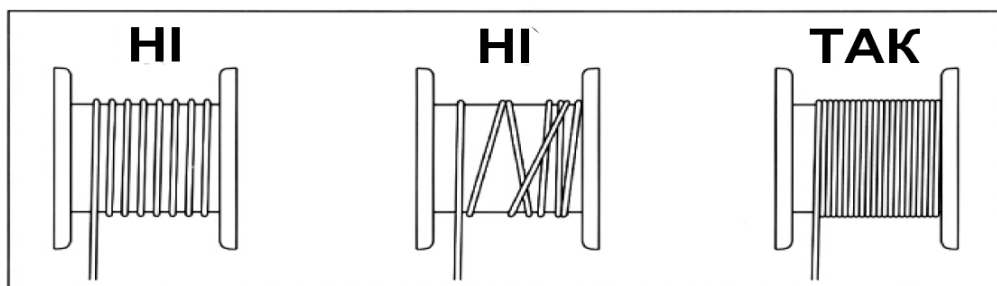
1. Одяг не повинна бути занадто вільним при роботі з лебідкою не рекомендується надягати ювелірні прикраси. Довгі поли одягу і нерівні краї можуть потрапити (зачепитися) в рушійні частини механізму лебідки та тросу.
2. Працюйте з лебідкою тільки в шкіряних рукавцях. Виключіть роботу з лебідкою голими руками і в матер'яних (тканинних) або плетених одноразових рукавичках.
3. Бажано мати неслизьку взуття.
4. При роботі з лебідкою необхідно вжити заходів для виключення попадання довгого волосся під трос (покрийте голову головним убором).

#### Запобіжні заходи при роботі з лебідкою

1. У той час як тягнеться вантаж, трос може намотуватися нерівномірно. По закінченні роботи розмотайте трос і змотайте заново виток до витка, ряд за рядом і без просвітів.
2. Ніколи не зачіпляє гак троса на сам трос у зворотний бік «на зашморг». Це може пошкодити трос і місце обв'язки гака.
3. Спостерігайте за роботою лебідки на безпечній відстані. Слідкуйте за правильністю укладення троса без петель і пересічень. Поперемінно зупиняйте лебідку, для того щоб переконатися у відсутності защемлень троса між витками попереднього ряду. Що може привести до поломки лебідки.
4. Виключіть намотування троса тільки на бічні сторони барабана лебідки. Це може стати причиною поломки боковин барабана або його направляючої.
5. Ніколи не чіпляйте гак троса за деталі самої лебідки. Використовуйте для таких цілей спеціальний отвір на корпусі (рис.3).
6. Для збільшення тягового зусилля лебідки майже вдвічі необхідне використання одношківного блоку (рис.3). При цьому навантаження на самій лебідці залишиться колишнім, а швидкість руху троса зменшиться вдвічі. **Важливо при цьому способі роботи з лебідкою використовувати тільки оригінальні блоки - це ваша безпека!**
7. При розмотуванні троса з барабана стежте за тим, щоб хоча б п'ять витків троса залишалося на барабані. Трос є дуже пружним і при вискакуванні з барабана може сильно розпрямитися і нанести каліцтва.
8. Так як максимальна тягова сила лебідки досягається при найменшій кількості троса на барабані, для переміщення важких вантажів бажано розмотати трос на максимально можливу довжину (не забувайте про п'ять витків на барабані). Якщо це неможливо, то необхідно використовувати систему блоку.
9. При переміщенні дуже важких предметів, як із застосуванням блоків, так і без них, для виключення можливих травм після обриву троса, необхідно накинути на натягнутий трос що не будь важке: тент, складену в кілька разів стропу, робочу куртку і т.п.
10. Для виключення сплутування троса постійно стежте за роботою лебідки, не залишаєте її без уваги.

#### 11. Трос лебідки:

- Переконайтеся що трос лебідки в робочому стані і закріплений правильно;
- Не використовуйте лебідку, якщо трос потертий або на ньому явні сліди корозії;
- Залишайте на катушці, що найменше , 5 витка, для того, щоб трос не відчував перевантажень.
- Для уникнення небезпеки не намотуйте більше 15 метрів троса на катушку.
- У разі, якщо сталевий трос порветься, замініть його на такий же, рекомендований в інструкції виробника. Трос легко знайти в магазинах сервісних служб виробника.
- Не міняйте наявний трос на трос з меншою навантажувальною характеристикою;
- Заміну троса проводите в спеціалізованих сервісах або у дилера;
- Не намагайтеся перевищити тягові можливості лебідки **Не перевищуйте при підйомі, зазначену на корпус максимальну вагу вантажу**;
- Правильно розмотуйте трос, при різких натягах троса виникають ударні навантаження на лебідку. Це небезпечно для лебідки.



12. При виборі і установці необхідно вірно визначити модель лебідки і поставлені перед нею завдання. Під кожен вид робіт існують певні лебідки.

13. Лебідки не призначені для роботи під постійною тяговою навантаженням - розтяжки, фіксоване кріплення на похилих і стрімких площинах.

#### 14. Живлення

- Перед початком роботи переконайтеся, що вимикачі справні.
- Ваші розетки повинні мати відповідні рекомендації по безпеці. Якщо ваші розетки не підходять, вони повинні бути перевірені підготовленим фахівцем.
- Ваші розетки повинні бути обов'язково заземлені та ваша електромережа повинна мати пакетний вимикач-автомат.

**- При роботі з пультом управління лебідки - не допускати часткового (не повного) натискання кнопок, це може призвести до перегріву контактора і виходу пульта з ладу! Дана несправність легко діагностується і гарантія на пульт управління не поширюється!**

- Не смикайте за електричний шнур при вимиканні з мережі.
- Якщо підйомник не може підняти вантаж, не тисніть на кнопку-це означає, що машина перевантажена.
- Не можна розбирати підйомник, коли він працює або включений в мережу.

**Увага! Електромотор підйомника не забезпечений захисною системою від перевантажень напруги (для уникнення несподіваних і небажаних перезапусків), якщо ви не зможете підняти вантаж, не намагайтеся зробити це в будь-якому випадку, дайте двигуну охолонути.**

15. Не можна працювати з підйомником в шторм і дощ.

#### 16. Не стійте під вантажем.

17. У разі, якщо вантаж опускається і ви зупиняєте підйомник, а вантаж ще кілька см спускається вниз, не хвилюйтеся, це нормально через інерцію.

18. Даний підйомник повинен бути захищений від морозу і низької температури.

19. Якщо підйомник залишений без нагляду в робочому стані, не дозволяйте дітям наближатися до нього.

20. Довга і безпечна робота лебідки багато в чому залежить від дотримання правил експлуатації і своєчасного технічного обслуговування.

**21. Експлуатація лебідок з непрацюючим гальма ЗАБОРОНЕНА!**

## Змотування троса

1. Перед змотуванням троса необхідно надіти на руки шкіряні рукавички.
2. Для правильного укладання троса на барабан, трос повинен бути злегка навантажений (натягнутий).
3. При змотуванні троса вам необхідно однією рукою утримувати його, а іншою рукою працювати з дистанційним пультом. При змотуванні троса на лебідку вся ваша увага має бути зосереджена тільки на цій роботі.
4. При утриманні (натягненні) троса рукою не допускайте, щоб трос «різав» руку вище долоні.
5. Не використовуйте трос як опору при змотуванні, не чиніть опір роботі лебідки при змотуванні троса, не підходьте ближче одного метра до працюючої на змотування лебідки, не торкайтеся обертовим вузлам працюючої лебідки. Це вкрай небезпечно для вашого життя!
6. При змотуванні троса витки необхідно укладати на барабан один до одного, без зазорів. Якщо витки перетнулися, лебідку необхідно відключити, розблокувати гальмо і змотати (витягнути) вручну трос з барабана до виниклого перетину. Потім операцію змотування повторити.
7. Операцію змотування троса необхідно проводити обережно. Коли залишок троса дорівнює 1 м уповільніться до моменту спрацювання автоматичного гальма.. Відключіть дистанційний пульт..

**УВАГА!**

**Будь-яке відхилення від цих правил може призвести до нещасного випадку!**

## Установка.

Стандартна модель підйомника забезпечена спеціально сконструйованою консоллю, яка дозволяє його кріпити за труби.

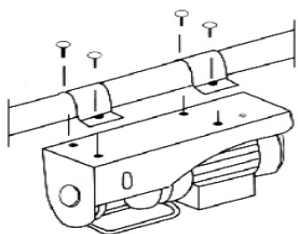


Рис.1

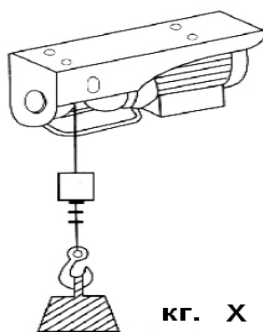


Рис. 2

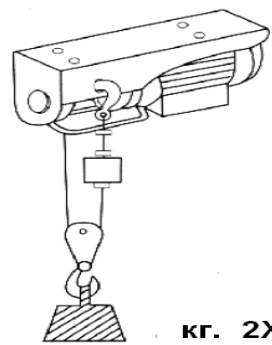


рис. 3

- Перевірте припустимий струм розеток.
- Струм повинен відповідати зазначеному на підйомнику.
- У цьому випадку вставте вилку в розетку.
- Якщо необхідний подовжувач, то суворо дотримуйтесь нормам, зазначеним у таблиці.

Довжина подовжувача	Перетин кабелю
До 20м	1,5 мм
Від 20 до 50 м	2.5 мм

## Обслуговування.

- Періодично перевіряйте стан сталевого троса.
- Перевіряйте різьбові з'єднання, кронштейни і пульт управління.
- Перевіряйте стан і надійність болтів, закріплюють затискачі троса.
- Періодично перевіряйте вимикач двигуна. вимикач кнопка повинна бути в доброму робочому стані.



1-2- Замінити



## Догляд за тросом

1. Ніколи не розмотуйте трос з барабана ривками і повністю.
2. Зберігайте трос в прохолодному місці, уникайте попадання сторонніх предметів, а також масла, бруду, металевих і гострих речей на барабан при намотуванні троса, стежте за відсутністю розплітання і петель на тросі - це знизить термін служби троса, зменшить його механічну міцність і підвищить небезпеку роботи з лебідкою.
3. Бережіть трос від корозії. Не працюйте з тросом, якщо явно видно корозія в плетінні.

## Технічні характеристики

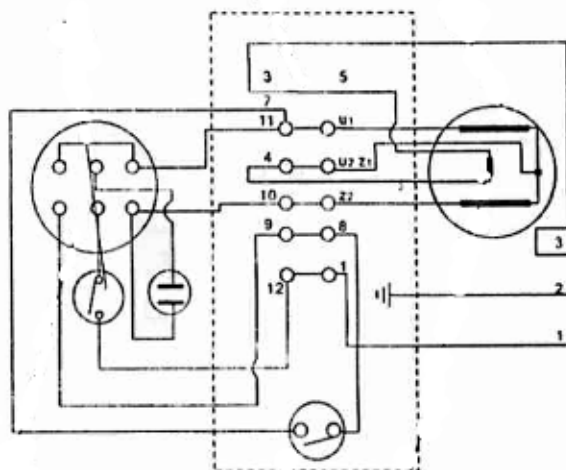
Технічні характеристики	FPA250		FPA500		FPA800		FPA1000	
	Рис.2	Рис. 3	Рис.2	Рис. 3	Рис.2	Рис. 3	Рис.2	Рис. 3
Вантажопідйомність, кг	125	250	250	500	400	800	500	1000
Висота підйому, м	12	6	12	6	12	6	12	6
Швидкість підйому, м / хв	10	5	10	5	8	4	8	4
Довжина кабелю пульта, м	2							
Діаметр троса, мм	3		4,2		5,1		5,6	
Довжина троса, м	12							
Обслуговування	S3 20% - 10хв							
Напруга, В	230							
Потужність двигуна, Вт	540		1020		1300		1600	

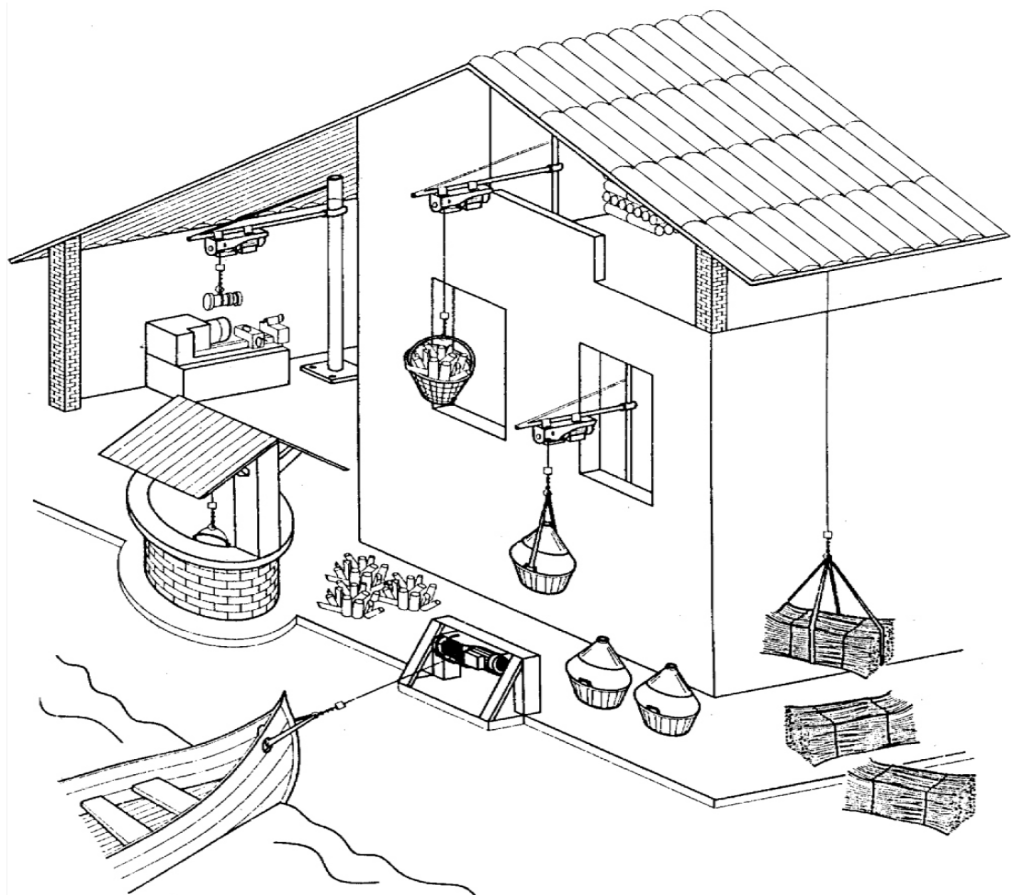
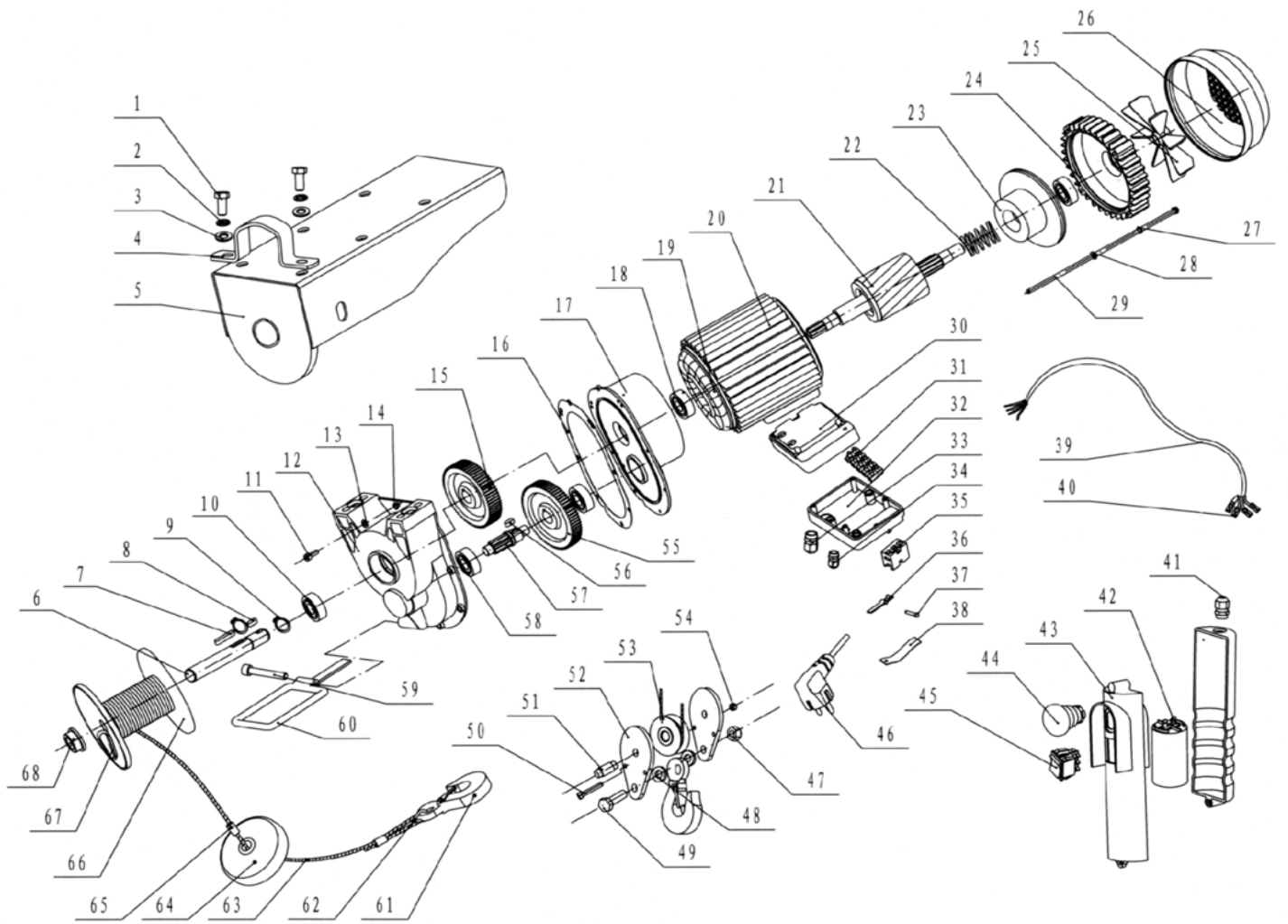
Лінійка силової техніки FORTE постійно розширюється новими моделями. Продукція FORTE відрізняється ергономічним дизайном, що забезпечує зручність її використання, продуманою конструкцією, високою потужністю і продуктивністю.

У зв'язку із змінами в технічних характеристиках зміст керівництва може не повністю відповідати придбаному інструменту. Виробник залишає за собою право вносити зміни в конструкцію окремих деталей без попереднього повідомлення. Майте це на увазі, читаючи керівництво з експлуатації.

## Опис конструкції и застосування, а так же електрична схема

№	Опис	№	Опис
1	Болт	35	Безпечний вимикач
2	Пружинна шайба	36	Контакт роз'єднувача
3	Плоска шайба	37	Шпилька
4	Фіксатор	38	Пружина
5	Тримач	39	Кабель
6	Тримач тросової котушки	40	Штепсель
7	Пластина	41	Тримач
8	Пластина	42	Конденсатор
9	Кільце еластичне	43	Ручка вимикача нижньої кришки
10	Підшипник	44	Ручка вимикача верхньої кришки
11	Болт	45	Кнопка підйому і опускання
12	Корпус шестерні	46	Вилка
13	Пружинна шайба	47	Заклепка
14	Плоска шайба	48	Шайба гака
15	Колесо шестерні	49	Болт
16	Подушка	50	Болт
17	Передня кришка	51	Вісь колеса
18	Підшипник	52	Шплінт
19	Статор	53	Шків
20	Полиця статора	54	Болт гака
21	Ротор	55	Колесо шестерінки
22	Відключаючі пружина	56	Пластина
23	Деталь гальма	57	Втулка
24	Кришка	58	Підшипник
25	Пелюстка вентилятора	59	Болт
26	Кришка вентилятора	60	Рамка
27	Пружинна шайба	61	Крюк
28	Плоска шайба	62	Вузол троса
29	Болт	63	Сталевий трос
30	Сполучна коробка	64	Блок
31	Клема	65	Алюмінієва трубка
32	Кришка	66	Крило котушки
33	Кріплення	67	Тросова котушка
34	Тримач	68	Втулка







№

Дата звернення \_\_\_\_\_

Сервісний центр \_\_\_\_\_

Дата видачі \_\_\_\_\_

Підпис клієнта \_\_\_\_\_

№

Дата звернення \_\_\_\_\_

Сервісний центр \_\_\_\_\_

Дата видачі \_\_\_\_\_

Підпис клієнта \_\_\_\_\_

№

Дата звернення \_\_\_\_\_

Сервісний центр \_\_\_\_\_

Дата видачі \_\_\_\_\_

Підпис клієнта \_\_\_\_\_



# ГАРАНТІЙНИЙ ТАЛОН

## № \_\_\_\_\_

Найменування виробу та модель \_\_\_\_\_

Серійний номер \_\_\_\_\_ Дата продажу \_\_\_\_\_

Штамп торгівельної організації

### УМОВИ ГАРАНТІЙНОЇ ПІДТРИМКИ

#### УВАГА: НЕЗАПОВНЕНИЙ ГАРАНТІЙНИЙ ТАЛОН Є НЕДІЙСНИЙ!

- ТМ «FORTE» здійснює гарантійне обслуговування на всій території України через авторизовані сервісні організації. Виробник гарантує безкоштовний ремонт або заміну будь-якого вузла обладнання, що має заводські дефекти, протягом гарантійного терміну за винятком випадків, коли дефекти і поломки сталися з вини споживача. Гарантійний термін становить - 12 місяців, з дати продажу. Гарантійний термін обчислюється від дати продажу обладнання, що підтверджується записом і печаткою продавця в гарантійному талоні.
- Після гарантійного ремонту обладнання, замінені частини в складі обладнання мають гарантійний термін і гарантійні умови на все обладнання в цілому.
- Гарантійне обслуговування не здійснюється:**

  - при порушенні положень, викладених в інструкції з експлуатації (технічному паспорті) виробу;
  - при відсутності гарантійного талона або невідповідності відомостей в гарантійному талоні параметрам виробу (найменування, серійний номер, дата і місце продажу), при неможливості однозначної ідентифікації виробу, при наявності в гарантійному талоні незавірених виправлень;
  - при відсутності документів, що підтверджують купівлю виробу (накладної, товарного чека);
  - при пошкодженні, відсутності серійних номерів на фірмових табличках обладнання;
  - якщо заявлена несправність не може бути продемонстрована;
  - якщо нормальна робота обладнання може бути відновлена його належним налаштуванням і регулюванням, відновленням початкової інформації у доступних меню, очищенням виробу від пилу і бруду, проведенням технічного обслуговування виробу;
  - якщо несправність виникла внаслідок попадання в нього сторонніх предметів, бруду, речовин, рідин, під впливом побутових чинників (вологість, низька або висока температура, пил, комахи і т.д.), стихійних лих, неправильного монтажу, експлуатації, транспортування та зберігання, а також дії третіх осіб;
  - при виявленні на виробі або всередині його слідів ударів, недбалого і стороннього втручання (розкриття), механічних, корозійних пошкоджень, самостійного ремонту та регулювання карбюратора, внесення конструктивних змін в устаткування власником або будь-якими особами;
- якщо несправність обладнання виникла в результаті використання невідповідних (неоригінальних) витратних матеріалів, прокладок, ущільнень і замінних частин, або природного зносу виробів та частин з обмеженим строком експлуатації, а так само при використанні виробу не за призначенням;

при використанні приладів управління і захисту інших виробників, що не відповідають вимогам ТМ «FORTE», викладеним в технічній документації на обладнання, при пошкодженні внаслідок несправності або конструктивних недоліків систем, у складі яких експлуатується обладнання.
- при пошкодженні електродвигуна в наслідок перевантаження при роботі з низькою або високою напругою в мережі.
- при пошкодженні тросу в наслідок несвоєчасного обслуговування згідно інструкції з експлуатації.

У всіх перерахованих випадках організація, що здійснює гарантійне обслуговування залишає за собою право вимагати відшкодування витрат, пов'язаних з діагностикою, обслуговуванням і ремонтом обладнання, виходячи з діючого чинного в неї преїскуранта.
- Гарантія не поширюється на запобіжники, витратні матеріали та навісне обладнання (мастило, кнопку підйому і опуску вилки, крюки та одношківкові блоки).
- Знос ущільнень (сальникових і ковзачух) не є гарантійним випадком.
- Виробник не несе відповідальності за можливі витрати, пов'язані з монтажем і демонтажем обладнання. Ця гарантія, ні за яких умов, не дає право на відшкодування збитків, пов'язаних з використанням або неможливістю використання придбаного обладнання.
- Всі вироби є працездатними, комплектними і не мають зовнішніх дефектів і пошкоджень.
- Інформацію про сервісні організації ТМ «FORTE» отримувати через постачальників обладнання ТМ «FORTE».

3 умовами гарантійного обслуговування  
ознайомлений і згоден: \_\_\_\_\_

(підпис покупця)



# ГАРАНТІЙНИЙ ТАЛОН



## АДРЕСИ СЕРВІСНИХ ЦЕНТРІВ «FORTE»

м. Київ  
пер. Магнітогорський, 1  
т.: (044) 498-16-89  
service@budpostach.com.ua

м. Біла Церква  
вул. Таращанська, 193  
т.: 050-387-49-26, (04563)3-30-65  
B\_cerkov@budpostach.com.ua

м. Бердянськ  
вул. Правди, д.80  
т.: 050-567-16-65, (06153)3-56-08  
Berdiansk@budpostach.com.ua

м. Вінниця  
вул. Київська, 4  
т.: 050-417-93-28, (0432)55-21-63  
budpostach@vinnitsa.com

м. Горлівка  
вул. Мориса-Тореза, 4  
т.: 050-414-74-50, (0624)52-00-24  
Gorlovka@budpostach.com.ua

м. Дніпропетровськ  
пер. Юнатів, 7  
т.: 050-355-77-21, (056)235-06-06  
Dnepr@budpostach.com.ua

м. Дніпродзержинськ  
вул. Республіканська, 9а, оф. 204  
т.: 050-382-38-85, (0569)50-54-04  
Dneprodz@budpostach.com.ua

м. Донецьк  
вул. Сігова, 2г, оф. 8  
т.: 050-448-46-43, (062)297-21-13  
Donetsk@budpostach.com.ua

м. Євпаторія  
Чорноморське шосе, 195  
т.: 095-282-13-93, (06569)2-92-45  
Evpatoria@budpostach.com.ua

м. Житомир  
вул. Ватутіна, 81а  
т.: 050-414-75-88, (0412)36-13-13  
budpostachzht@gmail.com

м. Запоріжжя  
вул. Карпенко-Карого, 54А  
т.: 050-352-53-81, (061) 219-02-49  
Zaporozhye@budpostach.com.ua

м. Івано-Франківськ  
вул. Короля Данила, 20, к.10  
т.: 050-446-12-55, (0342)71-07-90, 71-07-91  
bp@budpostach.if.ua

м. Ізмаїл  
вул. Шевченко, 120  
т.: 050-418-35-88  
izmail@budpostach.com.ua

м. Кам'янець-Подільський  
Хмельницьке шосе, 38  
т.: 095-284-03-96, (03849)9-17-73  
kp@budpostach.com.ua

м. Керч  
Вокзальне шосе 65  
095-284-03-97  
Kerch@budpostach.com.ua

м. Кіровоград  
вул. Тореза, 27Б  
т.: 095-270-76-67, (0522)22-17-28  
kirov@budpostach.com.ua

м. Коростень  
вул. Шатрищанська, 69  
т.: 095-281-43-76  
Korosten@budpostach.com.ua

м. Краматорськ  
вул. Лазо 24  
т.: 095-283-93-18, (06264)3-12-12  
budpostach.kram@gmail.com

м. Кременчук  
вул. Махорочна, 37/а  
т.: 050-315-85-20, (0536)79-33-16  
kr.budpostach@gmail.com

м. Кривий Ріг  
вул. Жовтнева, 18в  
т.: 050-387-38-16, (056)462-99-05  
budpostach.krrog@gmail.com

м. Луганськ  
вул. А. Лінєва 68  
т.: 050-352-58-43, (0642)93-51-71  
office@budpostach.lugansk.ua

м. Луцьк  
вул. Ровенська, 44  
т.: 050-382-64-04, (0332)72-93-43  
budpostach\_lutsk@mail.ru

м. Львів  
вул. Городоцька 174 (тер. "Мотозаводу")  
т.: 050-384-58-50, (032)295-25-49  
budpostach.lviv@gmail.com

м. Макіївка  
вул. 118 Павших Революціонерів, 31  
т.: 050-414-73-22, (0623)6-25-11  
Makeevka@budpostach.com.ua

м. Маріуполь  
вул. Гавнь Шмідта, 6  
т.: 050-411-22-94, (0629)41-06-67  
mariupol@budpostach.com.ua

м. Мелітополь  
вул. Профінтерна, 14/2  
т.: 050-461-70-54, (0619)42-11-61  
Melitopol@budpostach.com.ua

м. Миколаїв  
вул. Авангардна, 2А  
т.: 095-274-69-26, (0512)71-05-60  
nikolaev@budpostach.com.ua

м. Мукачево  
вул. Ак. Морозова, 19  
т.: 095-283-93-23, (03131)5-03-21  
Mukachevo@budpostach.com.ua

м. Нікополь  
вул. Кооперативна, 1  
т.: 095-283-93-17, (05662)-3-90-47  
nikopol@budpostach.com.ua

м. Новая Каховка  
вул. Заводська, 2Р  
т.: 095-282-13-97  
Novakahovka@budpostach.com.ua

м. Одеса  
вул. Новомосковська догоса, 3  
т.: 050-418-41-41, (048)728-74-80  
office@budpostach.od.ua

м. Олександрія  
пр-т. Будівельників, 40  
т.: 095-28-15-204  
Alexandria@budpostach.com.ua

м. Павлоград  
вул. Дніпровська, 49  
т.: 095-283-93-16, (05632)9-68-65  
budpostach.pavlograd@gmail.com

м. Полтава  
вул. Половка, 66Б  
т.: 050-382-58-51, (0532)61-57-01  
poltava@budpostach.com.ua

м. Прилуки  
вул. Пирятинська, 115  
т.: 095-282-14-02, (04637)5-07-54  
Priluki@budpostach.com.ua

м. Рівне  
вул. Курчатова, 34, оф. 111  
т.: 050-419-97-56, (0362)64-23-70  
budpostach@gmail.com

м. Севастополь  
вул. Фіолентівське Шосе 1/2  
т.: 095-284-03-98, (0692)53-94-45  
sevastopol@budpostach.com.ua

м. Северодонецьк  
вул. Федоренко, 10  
т.: 095-284-04-02, (06452)4-41-51  
budpostach.severdsk@gmail.com

м. Сімферополь  
вул. Вузлово, 20  
т.: 050-344-70-26, (0652)48-15-73  
Simferopol@budpostach.com.ua

м. Сміла  
вул. Мічурина 32  
т.: 095-281-52-67, (0472)-52-05-05  
Smela@budpostach.com.ua

м. Стрий  
вул. Дрогобицька, 72в  
т.: 095-281-43-84, 067-811-86-60  
Striy@budpostach.com.ua

м. Суми  
вул. Прокоф'єва, 19, оф. 3  
т.: (0542)65-86-29, 050-387-49-36  
sumybudpostach@gmail.com

м. Тернопіль  
вул. Бродивська, 44  
т.: 050-353-79-73, (0352)22-36-38  
budpostach\_TER@mail.ru

м. Ужгород  
вул. Краснодонців, 1  
050-387-49-38, (0312)66-12-90  
uzh.budpostach@mail.ru

м. Умань  
вул. Деревянка 11Б  
т.: 095-284-03-94, (04744)4-88-23  
Uman@budpostach.com.ua

м. Харків  
Наб. Крупської, 5  
т.: 050-446-32-30, (057)38-69-37  
KharkovBP@budpostach.com.ua

м. Херсон  
вул. Жовтневої революції, 6  
т.: 050-382-69-09, (0552)42-30-70  
BudpostachKherson@gmail.com

м. Хмельницький  
вул. Заводська, 155  
т.: 050-416-40-86, (0382) 645-036  
budpostach.km@gmail.com

м. Черкаси  
вул. Смілянська 145  
т.: 050-352-58-35, (0472)65-14-93  
cherkassy@budpostach.com.ua

м. Чернігів  
пр-т Миру, 310 А  
т.: 050-414-75-72, (0462)65-32-75  
budpostach\_chernigov@mail.ru

м. Чернівці  
вул. Жасмінна, 3а  
т.: 095-281-87-29, (0372)58-68-02  
chernivtsi.bud@yandex.ru

м. Шостка  
вул. Шевченко, 57  
т.: 095-281-51-94, (05449)7-56-96  
Shostka@budpostach.com.ua